

# 下関市洪水ハザードマップ

SHIMONOSEKI City Flood disaster Risk & information 保存版

神田川 地区版

下関市メインキャラクター「せきまる」



令和3年9月作成  
下関市道路河川管理課 TEL 083-231-1370 FAX 083-231-1937  
問い合わせ先  
下関市道路河川管理課 TEL 083-231-1370 FAX 083-231-1937  
(避難情報等について)  
下関市防災危機管理課 TEL 083-231-9333 FAX 083-231-9966

## 災害への心構え

### 下関市と災害の関係

下関市は、瀬戸内海(周防灘と関門海峡)と日本海(響灘)に面している。気候的には、沿岸部では、風が強く、降水量はやや少なく、比較的温暖と言われているが、近年は台風によるものが減少し、梅雨前線によるものが増加している傾向にある。集中豪雨は、活動が活発な前線が山口県付近で東西に停滞したときに起こるもので、このような状況のときは災害が起こりやすいため注意が必要。

### 過去災害の記憶 平成22年(2010年)7月 山口県下関市豪雨災害

九州に停滞していた梅雨前線北上の影響で、7月12日から15日にかけて九州北部から山口県付近に停滞。15日未明から朝にかけて下関市や隣接する美祿市を中心に非常に激しい雨が降り、豊田町では1時間に72mmを観測、10日から15日までの総雨量は570mmで、7月の平均降雨量の1.5倍を超える大雨となりました。豊田町、菊川町および、吉田地区を中心に土石流被害、市域を流れる二級河川木屋川では、洪水により多数の浸水被害が発生。幸いに人的被害はありませんでしたが、土砂崩れ等により道路災害が発生し、通行止め箇所が70箇所、また木屋川流域を中心に家屋の床上浸水被害63戸、床下浸水被害274戸発生、木屋川と田部川の合流部にある菊川浄水場では、冠水被害により菊川町で2,053戸の水道が断水となりました。

被害の状況 (山口県)	死者	0人
負傷者	0人	
全壊棟数	3棟	
半壊棟数	29棟	
一部損壊	13棟	
床上浸水	624棟	
床下浸水	993棟	

出典：災害記録—平成22年7月15日大雨災害—(平成22年10月10日編)

### 主な河川の特徴と災害リスク

- 木屋川** 河川合流部での広範囲な浸水被害 下関市東部に位置する流路延長 43.7km の県内有数の二級河川。上流の木屋川ダムを経て、中流域の豊田盆地・菊川盆地を大きく蛇行しながら、支川が合流するため、大雨時の氾濫で広範囲な浸水被害が起こりやすい。
- 田部川** 側溝があふれる！ 内水氾濫の危険 田部地区では近年スーパーマーケットや住宅地が広がり、豪雨時に上流にあった水田によって貯水することができず、側溝に流れ込み行き場を失った大量の雨水であふれやすい。
- 友田川・綾羅木川** 河口付近で流水による 大雨により堤防が崩れたり、水深・流速によって河川に近い建物の倒壊が想定される。
- 武久川** 住宅地付近の道路で冠水の恐れ 上流の丘陵地から住宅地および鉄道駅に向かい流れる。川幅が狭く深い河川。豪雨により水位が上がると、周辺道路で冠水する恐れがある。
- 川棚川** 河口付近での広範囲な浸水被害 狭い谷間を流れた川は、河口付近で川幅を広げ水量を増し、響灘に注ぐ。山と海に挟まれた田部および住宅地は大雨時に広範囲な浸水被害が起こりやすく、一度浸水すると水がひきにくく、浸水継続時間が長くなる。
- 神田川** 台風による高潮で流域の浸水被害 周防灘に注ぐ神田川では、1999年(平成11年)9月24日の台風18号による高潮で、河川公園付近を中心に浸水被害(内水氾濫)が発生。台風の来襲時刻と大潮の満潮が重なったことで大きな被害となった。
- 栗野川** 過去に農地冠水の実績がある 中流域では支流の大田川流域で、1999年(平成11年)6月28日から6月29日にかけての梅雨前線による集中豪雨となり、浸水41戸・孤立家屋123戸などの被害を受けた。
- 下流部の山間部は 洪水の際には下流部の水田が冠水することを前提としているので、早めの避難行動が必要。

### 市全体図とマップ表示エリア

※地図上の数字はハザードマップの冊子番号です。

- 凡例
- 浸水想定区域
- 表示データ
- 大田川: 指定緊急避難所、令和2年9月4日公表
- 田部川: 指定緊急避難所、令和2年9月4日公表
- 友田川: 指定緊急避難所、令和2年9月9日公表
- 武久川: 指定緊急避難所、令和2年9月9日公表
- 川棚川: 指定緊急避難所、令和2年9月24日公表
- 神田川: 指定緊急避難所、令和2年9月24日公表
- 栗野川: 指定緊急避難所、令和2年9月24日公表
- 川棚川: 指定緊急避難所、令和2年9月24日公表
- 神田川: 指定緊急避難所、令和2年9月24日公表
- 栗野川: 指定緊急避難所、令和2年9月24日公表
- 河川法に基づき国土地理院長承認(使用)R 3JH5 170

河川に沿った浸水エリアは思っているより広い!



このハザードマップと併せて読んで欲しい!

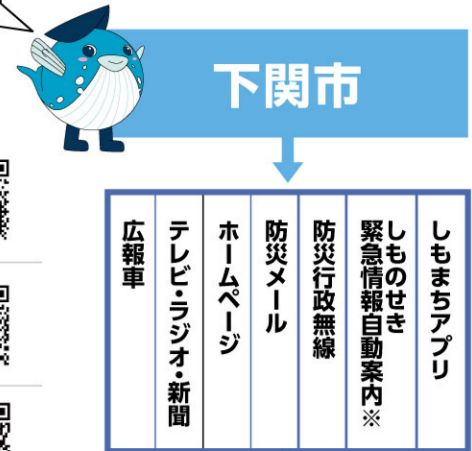
### 防災ガイドブックの紹介

やまぐち防災ガイドブック  
いざという時に、どう考え、どう行動すれば被害を軽減できるか学習し、防災への理解を深めるとともに、日常から実践するための詳しい情報を掲載。  
<https://www.pref.yamaguchi.lg.jp/cms/a10900/bousai/bousaiguidebook.html>



## 防災情報

災害から身を守るために正しい情報と防災ガイドブックを入手して欲しいほっちゃ!



### 市や国からの情報を確認する

- 下関市 ホームページ <http://www.city.shimono-seki.lg.jp>
- 防災やまぐち 山口県下の災害情報ポータルサイト [http://www.bosai-yamaguchi.jp/pub\\_web/portal-top/index.html](http://www.bosai-yamaguchi.jp/pub_web/portal-top/index.html)
- 山口県土木防災情報システム 山口県の雨量 / 水位 / ダムの観測・警報情報の入手 [http://y-bousai.pref.yamaguchi.lg.jp/kco\\_top.aspx](http://y-bousai.pref.yamaguchi.lg.jp/kco_top.aspx)
- 国土交通省 全国の雨量 / 水位、河川の予警報、ダム情報 <http://www.river.go.jp/portal/#80>
- 市民のみなさん 市政情報、地域の情報や日常生活に便利で役立つ内容を盛り込んだ下関市民のためのスマートフォンアプリ
- 下関市 防災メール 携帯電話やパソコンなどで事前登録しておけば、気象情報・地震情報・避難指示などの避難情報をはじめ、交通安全・防犯情報、火災情報などの希望する情報をメール配信。  
登録はこちら(空メール送信) [bousai-shimono-seki@xpressmail.jp](mailto:bousai-shimono-seki@xpressmail.jp)

### 市民のみなさん

まずはテレビ・ラジオで情報を確認!

※しものせき緊急情報自動案内をご利用ください。  
屋外スピーカーなどから広報した内容や避難に関する情報などを確認できます。ご利用には連絡料金が掛かります。

180-99-8080

### 地域の消防・警察

- 東消防署 083-246-0001
- 東消防署 小月出張所 083-282-0483
- 長府警察署 083-248-0110

### 困ったときの連絡先

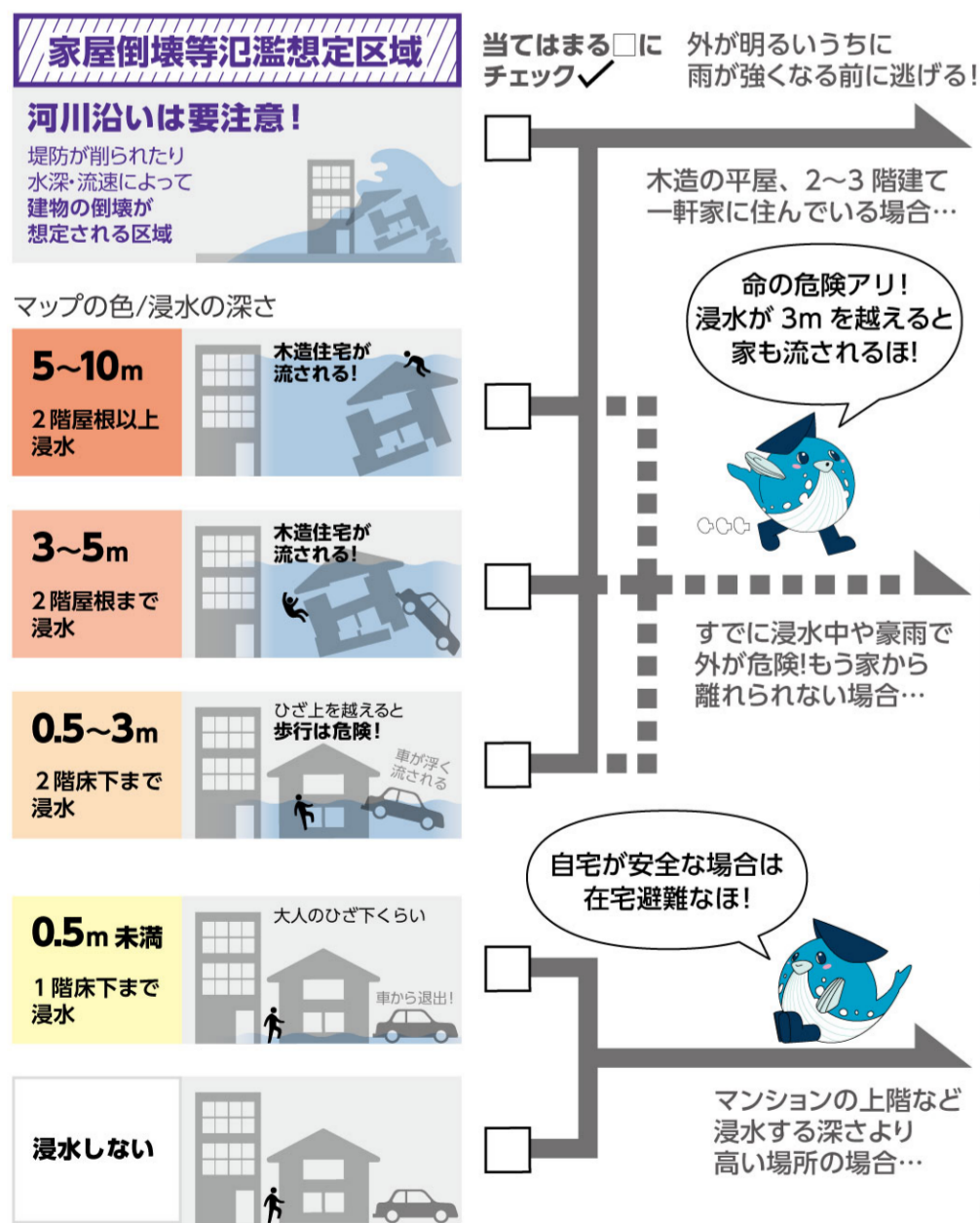
- 逃げ遅れた 慌てず2階以上に移動する → 消防119に電話する → 救助を待つ
- 大けがをした 応急処置をする → 消防119に電話する → 救助を待つ
- 停電になった 中国電力ネットワーク株式会社 0120-614-208 に電話する
- 事件・事故がおきた 警察 110に電話 (海上での事件・事故は海上保安庁 118に電話)
- 安否確認がしたい 災害用伝言ダイヤル 171 / 災害用伝言板 Web171 (<https://www.web171.jp>)

## 家族メモ 家族や大切な人の情報を記入しよう

住所	避難先	避難先までの道順	いつかあると安心
電話番号	浸水深	電話番号	移動時間
名前	携帯電話番号	生年月日 / 血液型	日中の居場所(所在地)
電話番号	浸水深	近くの避難所 / 移動時間	

## 浸水の深さに合わせた避難と備え

### ①裏面のハザードマップを見て、自分の居場所の浸水の深さを知る



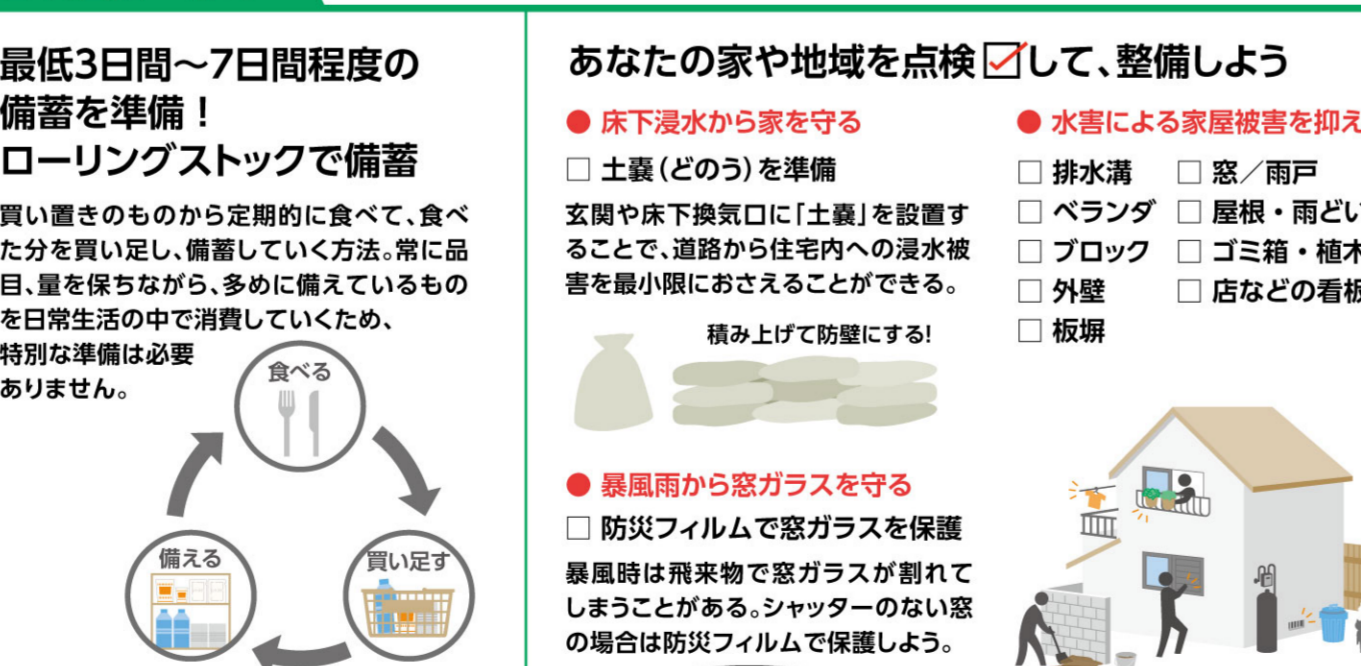
### ②避難先を決める



### 自宅を離れる際の注意点



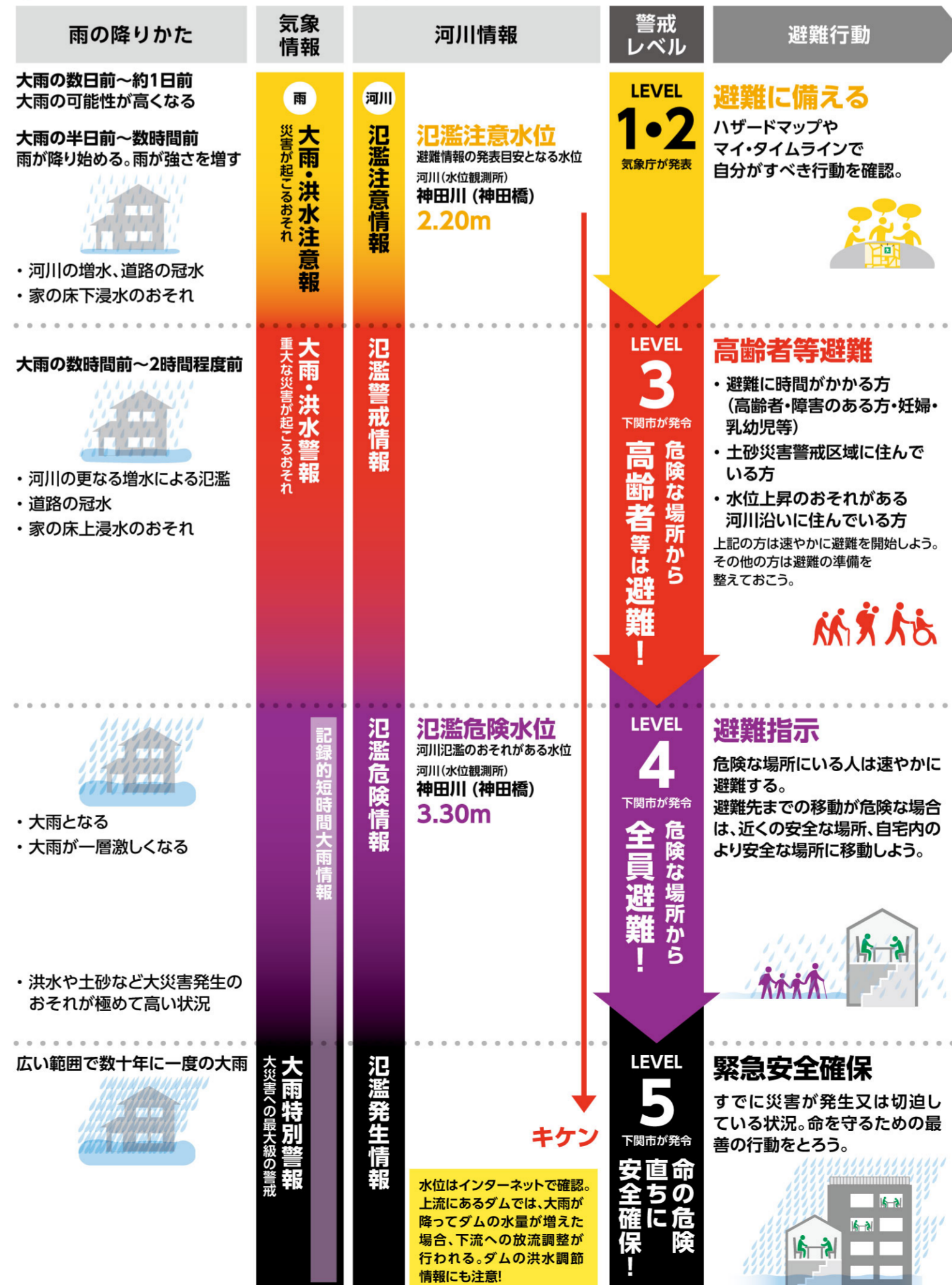
### 在宅避難の備え



### ③災害時の行動をシミュレーションする(土砂災害・洪水)



### ④避難のタイミングを決めて、災害時にとるべき行動を整理する



### ⑤家族で話し合ってシミュレーションしよう

