

平成23年度

事業報告及び決算報告書

財団法人 下関市文化振興財団

## 目 次

1. 平成23年度 財団法人 下関市文化振興財団 事業報告書	
(1)機 構	1
ア. 役 員	1
イ. 組 織 図	1
ウ. 会 議	2
(2)事業概要(受託事業)	
ア. 施設使用許可業務	2
イ. 施設使用料徴収業務	2
ウ. 市民会館の管理業務	5
エ. 近代先人顕彰館の管理業務	5
2. 平成23年度 財団法人 下関市文化振興財団 文化事業報告書	
(1)事業概要	
ア. 文化振興に関する文化事業の企画・実施	6
イ. 市民の文化活動の支援	6
3. 平成23年度 財団法人下関市文化振興財団 決算報告書総括表	
(1)貸借対照表	11
(2)財産目録	12
4. 平成23年度 財団法人 下関市文化振興財団 一般会計決算報告書	
(1)収支計算書	13
(2)正味財産増減計算書	15
(3)貸借対照表	16
(4)財産目録	17
(5)一般会計計算書類に対する注記	18
5. 平成23年度 財団法人 下関市文化振興財団 文化事業特別会計決算報告書	
(1)収支計算書	19
(2)正味財産増減計算書	20
(3)貸借対照表	21
(4)財産目録	22
(5)文化事業特別会計計算書類に対する注記	22
平成24年度 財団法人 下関市文化振興財団 事業計画及び予算	25

1. 平成23年度 財団法人 下関市文化振興財団事業報告書

当財団は、多くの市民が市民会館を有効利用できるよう、劇場として施設機能を最大限に発揮させるため、効率的に快適で安全な維持管理運営をしてきました。

また、内外で活躍する一流芸術家による公演を独自または共催等により企画、実施し、レベルの高い芸術文化に触れる機会を多く提供するとともに、市民活動を奨励、推進するため共催、後援、広報等により側面からも活動の支援を実施しました。

さらに、近代先人顕彰館では、下関出身ならびにゆかりの文学者や著名人を顕彰するため年間計画に基づく企画展を開催するとともに、来館者が安心して観覧できるよう管理運営に努めました。

(1) 機 構

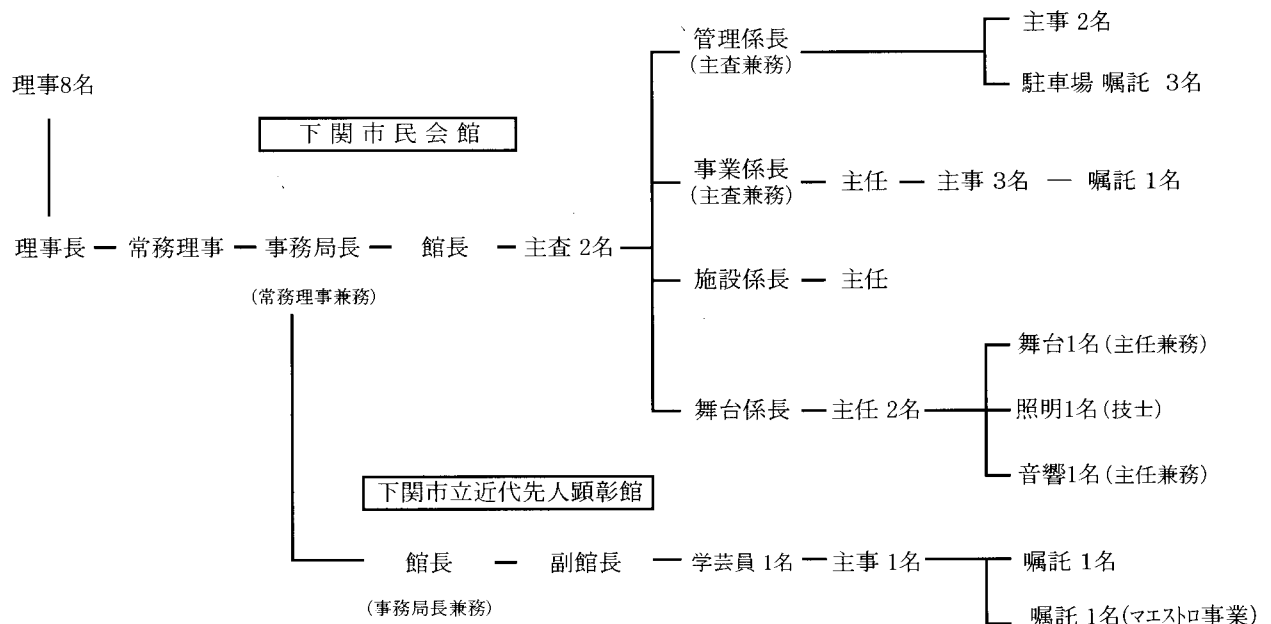
ア. 役 員

役員一覧表

(平成24年3月31日現在)

役員名	氏 名	住 所
理 事 長	中 野 忠 治	下関市棕野上町12-15
理 事	國 重 敦 生	下関市岬之町11-15-601
同	松 崎 淳 志	下関市稗田町13-17-702
同	田 林 信 哉	下関市秋根上町3-7-12-201
同	西 野 政 次	下関市彦島向井町2-13-13
同	藤 村 忠 雄	下関市武久町2-65-6
同	波 佐 間 清	下関市勝谷新町2-7-34
同	坂 野 榮 吉	下関市彦島田の首町2-17-5
監 事	堀 川 徹 二	下関市前勝谷町21-20
同	佐 伯 和 也	下関市長府才川1-14-14

イ. 組 織 図 (平成24年3月31日現在)



ウ. 会議

区分	開催月日	場所	件名	議決月日
第1回理事会	23.4.8	下関市役所 第1委員会室	1. 財団法人下関市文化振興財団 理事長の選任について 2. 財団法人下関市文化振興財団 名誉顧問の選任について	23.4.8
第2回理事会	23.5.25	下関市役所 第1委員会室	1. 平成22年度事業報告及び決算報告について 2. 平成23年度財団法人下関市文化振興財団 一般会計の補正について 3. 財団法人下関市文化振興財団 役員選任及び理事長の選任について	23.5.25
第3回理事会	23.7.19	下関市民会館 第2会議室	1. 財団法人下関市文化振興財団 役員選任について	23.7.19
第4回理事会	24.2.10	下関市民会館 第2会議室	1. 評議員選定委員会設置運営規則(案)について 2. 評議員選定委員会委員の選任について	24.2.10
第5回理事会	24.2.21	下関市役所 第4委員会室	1. 公益財団法人下関市文化振興財団(仮称)の定款(案)について 2. 公益財団法人下関市文化振興財団(仮称)における最初の評議員推せんについて 3. 公益財団法人下関市文化振興財団(仮称)移行後の役員選任について	24.2.21
評議員選定委員会	24.2.29	下関市民会館 第1会議室	1. 最初の評議員選定委員会	24.2.29
第6回理事会	24.3.28	下関市役所 第4委員会室	1. 平成24年度事業計画及び予算(案)について 2. 公益財団法人下関市文化振興財団(仮称)役員及び評議員の報酬等に関する規程(案)について	24.3.28

(2) 事業概要(受託事業)

ア. 施設使用許可業務

a. 利用件数調べ

[件]

市民会館	大ホール	中ホール	展示室	会議室	合計
22年度(A)	87	111	31	199	428
23年度(B)	94	96	37	258	485
(B)/(A) %	108.05%	86.49%	119.35%	129.65%	113.32% (13.32%増)

近代先人顕彰館	ミニホール				合計
22年度(A)	76				76
23年度(B)	125				125
(B)/(A) %	164.47%				164.47% (64.47%増)

b. 利用人員調べ

[人]

市民会館	大ホール	中ホール	展示室	会議室	合計
22年度(A)	97,451	20,619	14,382	2,123	134,575
23年度(B)	111,669	19,759	17,363	2,995	151,786
(B)/(A) %	114.59%	95.83%	120.73%	141.07%	112.79% (12.79%増)

近代先人顕彰館	ミニホール	田中絹代記念館			合計
22年度(A)	1,824	16,454			18,278
23年度(B)	3,128	6,228			9,356
(B)/(A) %	171.49%	37.85%			51.19% (48.81%減)

イ. 施設使用料徴収業務

a. 使用料収入額調べ

[円]

市民会館	大ホール使用料	中ホール使用料	展示室使用料	付属設備使用料	合計
22年度(A)	9,475,824	2,294,903	1,062,006	17,324,390	30,157,123
23年度(B)	9,631,511	1,980,243	1,208,364	14,282,890	27,103,008
(B)/(A) %	101.64%	86.29%	113.78%	82.44%	89.87% (10.13%減)

近代先人顕彰館	ミニホール使用料	田中絹代記念館観覧料			合計
22年度(A)	9,650	1,261,640			1,271,290
23年度(B)	33,900	505,620			539,520
(B)/(A) %	351.30%	40.08%			42.44% (57.56%減)

## b, 減免日数調べ(芸術祭、自主文化事業を含む)

〔日〕

市民会館	100%		50%		準備・リハーサル	学校・団体				計		
	22年度(A) 23年度(B)		22年度(A) 23年度(B)		22年度(A) 23年度(B)		22年度(A) 23年度(B)		22年度(A) 23年度(B)		22年度(A) 23年度(B)	
	30%	30%	20%	30%	20%	22年度(A)	23年度(B)	22年度(A)	23年度(B)	22年度(A)	23年度(B)	
大ホール	71	77	1	9	16	29	24	21	1	0	113	136
(B)／(A) %	108.45%		900.00%		181.25%		87.50%		0.00%		120.35% (20.35%増)	
中ホール	22	72	2	11	16	23	34	20	1	0	75	126
(B)／(A) %	327.27%		550.00%		143.75%		58.82%		0.00%		168.00% (68.00%増)	
展示室	26	34	0	4	13	19	32	40	0	3	71	100
(B)／(A) %	130.77%		400.00%		146.15%		125.00%		300.00%		140.85% (40.85%増)	
合計	119	183	3	24	45	71	90	81	2	3	259	362
(B)／(A) %	153.78%		800.00%		157.78%		90.00%		150.00%		139.77% (39.77%増)	

近代先人顕彰館	100%										計	
	22年度(A) 23年度(B)										22年度(A) 23年度(B)	
ミニホール	62	70									62	70
(B)／(A) %	112.90%										112.90% (12.90%増)	

## c, 減免額調べ

〔円〕

市民会館	大ホール	中ホール	展示室	付属設備	合計
22年度 (A)	15,843,066	958,778	456,655	4,714,630	21,973,129
23年度 (B)	18,573,330	1,534,741	656,384	6,472,486	27,236,941
(B)／(A) %	117.23%	160.07%	143.74%	137.29%	123.96% (23.96%増)

近代先人顕彰館	ミニホール				合計
22年度 (A)	40,450				40,450
23年度 (B)	47,850				47,850
(B)／(A) %	118.29%				118.29% (18.29%増)

平成23年度 下関市民会館 利用状況

件数:[件]、使用日数:[日]、使用率:[%]日数/開館日数、利用人員[人]

利用台数:[台]

月	開館日数	大ホール				中ホール				展示室				会議室(2室)				合計		駐車場
		使用日数	件数	使用率	利用人員	使用日数	件数	使用率	利用人員	使用日数	件数	使用率	利用人員	使用日数	件数	使用率	利用人員	件数	利用人員	
4月	30	12	9	40.0%	9,043	7	6	23.3%	1,208	0	0	0.0%	0	16	21	26.7%	187	36	10,438	567
5月	31	6	5	19.4%	6,198	13	9	41.9%	2,009	11	5	35.5%	1,048	14	18	22.6%	332	37	9,587	692
6月	30	11	8	36.7%	8,610	15	14	50.0%	3,353	6	2	20.0%	1,250	20	29	33.3%	500	53	13,713	813
7月	31	24	19	77.4%	12,225	18	15	58.1%	2,630	5	2	16.1%	240	22	40	35.5%	427	76	15,522	933
8月	31	22	12	71.0%	18,445	15	8	48.4%	2,945	14	4	45.2%	2,938	21	21	33.9%	389	45	24,717	869
9月	29	15	10	51.7%	11,825	7	7	24.1%	1,390	16	5	55.2%	2,412	19	27	32.8%	204	49	15,831	759
10月	31	11	6	35.5%	8,737	10	9	32.3%	1,781	19	6	61.3%	4,020	22	33	35.5%	337	54	14,875	1,115
11月	30	17	9	56.7%	19,745	11	7	36.7%	1,218	27	8	90.0%	3,824	21	22	35.0%	200	46	24,987	928
12月	28	8	5	28.6%	4,550	12	9	42.9%	1,347	10	2	35.7%	321	19	23	33.9%	143	39	6,361	441
1月	19	5	4	26.3%	7,090	4	4	21.1%	595	0	0	0.0%	0	10	14	26.3%	213	22	7,898	295
2月	0	0	0	0.0%	0	0	0	0.0%	0	0	0	0.0%	0	0	0	0.0%	0	0	0	3
3月	15	11	7	73.3%	5,201	9	8	60.0%	1,283	12	3	80.0%	1,310	8	10	26.7%	63	28	7,857	586
合計	305	142	94	46.6%	111,669	121	96	39.7%	19,759	120	37	39.3%	17,363	192	258	31.5%	2,995	485	151,786	8,001

平成23年度 下関市立近代先人顕彰館 利用状況

月	開館日数	ミニホール				田中絹代記念館
		使用日数	件数	使用率	利用人員	利用人員
4月	26	5	5	19.2%	148	461
5月	26	6	6	23.1%	170	632
6月	26	9	9	34.6%	314	799
7月	27	10	10	37.0%	244	582
8月	26	7	8	26.9%	133	262
9月	26	8	8	30.8%	251	429
10月	26	9	9	34.6%	340	657
11月	26	7	7	26.9%	251	745
12月	23	13	13	56.5%	298	305
1月	23	12	12	52.2%	204	292
2月	25	16	18	64.0%	407	752
3月	27	19	20	70.4%	368	312
合計	307	121	125	39.4%	3,128	6,228

- 日数:貸し館日数
- 件数:主催者申込件数
- 使用率:日数/開館日数

## ウ. 市民会館の管理業務

### a. 利用の推進

文化関係イベントの情報収集、発信基地としての役割を重視し、「かるちゃあGUIDE」を毎月発行、またホームページ等による催物の案内等で文化団体の活動状況の紹介、宣伝に努めました。さらに、赤ちゃんの駅の設置、リアルタイムの市民会館空き情報のホームページ掲載など利用者等の利便性の向上に努めました。

### b. 施設の維持管理

管理業務については、清掃、空調、警備、庭園等の管理をそれぞれ専門業者に委託し、効率的な管理に努めました。また、舞台、消防設備等については設備を保全し、正常な運転により事故を防止するため専門業者に委託して、定期的に保守点検を受けるとともに、資格を有する職員による月例点検を併せて実施し、管理に万全を期しました。

### c. 施設設備の改修

前年度実施された劣化調査を踏まえ、平成24年1月23日から3月16日まで間、館の利用を休止し、大ホールロビー天井等の落下防止工事および音響調整卓の全面改修、舞台吊物ワイヤー取替、省エネ対策としての大ホールロビー照明のLED化等の工事が実施されました。また、舞台照明用電球取替、空調設備の吸収式冷暖房機のメイン基盤・切替バルブ取替え、インフォメーション室のエアコン取替えなど空調機の正常運転の確保を図るなど、施設設備の安全の確保と円滑な維持管理に努めました。さらに、救急ステーションの認定を受けるなど安全性の確保を図りました。

### d. 会議の開催

会館の適正かつ効率的な運営を図るため事業計画、予算、決算、その他重要事項についての審議をするため、随時理事会を開催しました。また地域文化の向上、発展を図るために企画、実施する文化事業について市民の声を反映させるために文化事業協議会を開催いたしました。

### e. 職員の研修、福利厚生

全国公立文化施設協会主催による研究会、研修会に出席する等、各分野の研修会への職員の派遣や、1月23日から3月16日の会館改修工事期間中に、接遇、他ホールでの実地研修、甲種防火管理者、舞台照明技術者用養成講座など様々なジャンルの研修会や講習会に出席し資質の向上に努めました。

また、福利厚生面については、健康管理を図るため、定期健康診断を行いました。

## エ. 近代先人顕彰館の管理業務

### a. 業務内容

1階ふるさと文学館では、寄贈・寄託資料収蔵管理をはじめ、下関出身者ならびにゆかりのある文学者や作品等を紹介するため、収蔵品の研究、現地調査による資料借用により、年4回の企画展を開催しました。また、1階エントランスにおいても田中慎弥氏が第146回芥川賞を受賞したことを記念し全著書の展示、開館2周年記念の毎日映画コンクール田中絹代賞展を開催し、多くの来館を頂きました。

2階田中絹代記念館では、女優田中絹代の1000点にもものぼる遺品や貴重な映像資料などの収蔵管理にあわせデータベースの充実を図るとともに、年3回の企画展を開催しました。

ミニホールでは、定期的で開催するDVD上映会、蓄音機講座、田中絹代ぶんか館勉強会をはじめ、各企画展に関連した上映会、講座、小学生を対象とした夏休み特別講座等を財団主催事業として開催しました。

また、緊急雇用対策受託事業として、ふるさと文化観光マエストロ育成事業を実施いたしました。ふるさと文化観光マエストロ育成講座を9回開催し、3月4日に検定試験を実施し、受験者40名のうち合格した22名にマエストロ認定証を授与いたしました。

### b. 施設の維持管理

管理業務については、清掃、機械警備、消防をはじめ各設備の保守点検等をそれぞれ専門業者に委託し万全を期すとともに、資格を有する職員による月例点検も併せて実施しました。さらに赤ちゃんの駅の設置やAEDを設置するなど利用者の利便性、安全性の確保を図りました。

## 2. 平成23年度 財団法人 下関市文化振興財団 文化事業報告書

### (1) 事業概要

当財団の文化事業は、下関市民会館及び菊川ふれあい会館を芸術文化活動の拠点として、また学習プラザ等他館の施設を活用しながら、下関市全域の芸術文化活動の啓発、普及、育成を目的として文化の薫り高い都市づくりに努めました。

平成23年度においても内外で活躍する一流芸術家による公演等を財団独自、または関係諸団体との共催等により企画、実施することで市民がレベルの高い芸術文化に触れる機会を提供することができました。また、より多くの方々に財団が行う事業を理解し、積極的に参加していただくため財団友の会の充実を図りました。

### ア. 文化振興に関する文化事業の企画・実施

財団独自の文化事業については、ホームページ、情報誌、テレビスポットやラジオによる広報業務、友の会の充実、無料託児室の設置、チケットの電話予約、菊川ふれあい会館での主催事業における直通バスの手配等、鑑賞者サービスの向上に努めました。

また、市民の声を反映させるためのアンケートの実施、分析等を行うとともに、文化事業協議会での意見交換等で協議を重ね、よりよい事業を展開することができました。財団文化事業は主催事業、共催事業、地域公演、学校公演等に分けて企画し、実施することで地域住民に質の高い芸術文化に触れる機会を提供することができ、地域文化の活性化に貢献することができました。

平成23年度における主催事業について、下関市民会館では東日本大震災チャリティーコンサートをかかわりに、さだまさしコンサート、しまじろう公演、小松亮太コンサート、富良野グループ公演「帰国」、杉並児童合唱団下関公演、綾小路きみまろ爆笑スーパーライブ、弧の会日本舞踊公演、第11回市民会館名画劇場、宝塚OG公演、Every Little Thingコンサート、地域公演、学校公演等20事業49公演、菊川ふれあい会館においては、宝くじ文化事業劇団東少ミュージカル「白雪姫」、金子みすゞフェアイン菊川、三坂仁きりえ展、ルパンティックジャズライブ、kogakusyu翔等5事業7公演、生涯学習プラザでは、ベーチェ Chol 声楽セミナー、記念コンサート、2事業6公演を実施しました。さらに受託事業として朝鮮通信使行列再現事業を実施いたしました。

### イ. 市民の文化活動の支援

市民の文化活動の活性化及び推進のため、財団が共催、後援等の方法で支援しました。また、財団が情報発信基地としての役割を果たすため、財団ホームページをはじめ、毎月発行の情報誌「かるちゃあGUIDE」、又はメディア等による広報業務で文化団体の活動状況を広く紹介し、活動の支援を行いました。

平成23年度文化事業の実施状況は次のとおりです。鑑賞型、普及育成型、参加型の事業として、ジャンル及び世代別としてもバランスのとれた事業を展開することができました。



平成23年度 財団法人下関市文化振興財団 文化事業実施状況

	事業名	公演回数	公演日	会場	入場料	券種	公演種目	関連団体等	入場者数(人)	備考
特別 共催	下関少年少女合唱隊 第33回スプリングチャリティーコンサート	1回	4月9日(土)	大ホール	1,000円	自由席	合唱	下関少年少女合唱隊	800	鑑賞型
共催	田中絹代没後35年“花嵐忌”記念 第10回しものせき映画祭	5回	4月9日(土)	中ホール	資料代 500円 999円	自由席	映画	NPO法人 田中絹代メモリアル協会	450	鑑賞型
		4回	4月10日(日)	大ホール	999円				600	鑑賞型
主催	東北地方太平洋沖地震チャリティコンサート 私たちにできることの1つ ～祈りを込めて～	1回	4月12日(火)	大ホール	一般2,000円 大学生以下1,000円	自由席	コンサート	東北地方太平洋沖地震チャリティー コンサート有志の会・下関市文化連合会	1,063	鑑賞型
誘致	さだまさし スーパーアコースティックアンコール予感+	1回	4月19日(火)	大ホール	7,350円	全席指定	コンサート	㈱ユニオン音楽事務所	1,460	鑑賞型
主催	しまじろう ふしぎなもりのものがたり	2回	5月5日(木)	大ホール	1,500円	全席指定	こどもショー	㈱ING	2,338	鑑賞型
特別 共催	下関市民オーケストラ 第23回定期演奏会	1回	5月22日(日)	大ホール	一般1,500円 学生 500円	自由席	オーケストラ	下関市民オーケストラ	1,100	鑑賞型
誘致	小松亮太 WITH ラスト・タンゴ・センセーションズ	1回	6月9日(木)	大ホール	指定席4,500円 自由席4,000円	指定席 自由席	コンサート	㈱メロディー音楽企画	700	鑑賞型
特別 共催	第15回フレッシュサウンズ ポピュラーピアノコンサート	1回	7月18日(月)	中ホール	[参加費] 幼・小 5,000円 中・高 6,000円	自由席	ピアノ コンクール	下関音楽教育研究会	250	鑑賞型
特別 共催	演劇大学 2011 in しものせき	4回	7月7日(木)～10日(日)	大ホール 中ホール 展示室	1,000円～3,000円	自由席	演劇	【文化庁委託】日本演出協会 演劇大学inしものせき実行委員会	121	普及・育成型
主催	富良野グループ公演2011夏『歸國』	1回	7月19日(火)	大ホール	指定席4,500円 1F自由席3,500円 2F自由席3,000円	指定席 自由席	演劇	㈱北海道演劇財団	690	鑑賞型
特別 共催	下関ウインドアンサンブル 第38回定期演奏会	1回	7月30日(土)	大ホール	999円	自由席	吹奏楽	下関ウインドアンサンブル	320	鑑賞型
主催	杉並児童合唱団 下関公演	1回	8月1日(月)	大ホール	1,000円	自由席	合唱	杉並児童合唱団 下関少年少女合唱隊	700	鑑賞型
主催	ベー・チェチャル声楽セミナー-IN下関	5回	8月1日(月)～5日(金)	生涯学習 プラザ	1000円	自由席	セミナー	ベー・チェチャル声楽セミナー開催実行委員会	127	普及・育成型
主催	ベー・チェチャル セミナー記念コンサート	1回	8月6日(土)	生涯学習 プラザ	1000円	自由席	コンサート	ベー・チェチャル声楽セミナー開催実行委員会	121	普及・育成型
主催	宝くじ文化公演 劇団東少ミュージカル『白雪姫』	1回	8月7日(日)	アブニール	一般1,000円 高校生以下500円	自由席	ミュージカル	㈱自治総合センター	610	普及・育成型
主催	綾小路きみまろ 爆笑スーパーライブ	1回	8月23日(火)	大ホール	S席5,500円 A席5,000円	全席指定	お笑い	㈱サイドキック	1,450	鑑賞型
特別 共催	筑前琵琶 上原まり 下関公演	1回	8月25日(木)	大ホール	一般2,000円 高校生以下1,000円	自由席	琵琶演奏	上原まり下関公演実行委員会	850	鑑賞型
特別 共催	下関市民ミュージカル第23回定期公演 『THE SUN ～陽は昇る』	2回	8月28日(日)	大ホール	一般2,000円 学生1,000円	自由席	ミュージカル	下関市民ミュージカルの会	900	鑑賞型
主催	弧の会 日本舞踊公演『コノカイズム』	1回	9月4日(日)	大ホール	指定席4,000円 自由席3,000円	指定席 自由席	日本舞踊	㈱古典空間	850	鑑賞型
主催	優秀映画鑑賞推進事業 第11回市民会館名画劇場	8回	9月13日(火)・14日(水)	大ホール	500円	自由席	映画	文化庁、東京国立近代美術館フィル ムセンター	1,223	鑑賞型

平成23年度 財団法人下関市文化振興財団 文化事業実施状況

	事業名	公演回数	公演日	会場	入場料	券種	公演種目	関連団体等	入場者数(人)	備考
誘致	ブルノ・フィルハーモニー管弦楽団演奏会	1回	9月22日(木)	大ホール	S席8,000円 A席6,000円 B席4,000円	全席指定	オーケストラ	㈱ラグタイム	650	鑑賞型
主催	金子みすゞフェアイン菊川	1回	9月23日(金)	アブニール	大人1,000円 子ども500円	自由席	映画 コンサート	山口県映画センター	139	鑑賞型
主催	三坂 仁 きりえ展	1回	9月23日(金)~25日(日)	アブニール	無料	...	展示	山口県映画センター	236	鑑賞型
特別 共催	第20回スターミュージズ歌謡祭(20周年記念)	1回	9月25日(日)	大ホール	無料	自由席	カラオケ	スターミュージズ	800	鑑賞型
特別 共催	ブリヂストン吹奏楽団久留米 下関チャリティーコンサート2011	1回	9月29日(木)	大ホール	500円	指定席	吹奏楽	ブリヂストン下関工場	1,400	鑑賞型
主催	宝塚OG公演 DREAM FOREVER レビューツアー2011	1回	11月2日(水)	大ホール	S席5,500円 A席5,000円	全席指定	ミュージカル	㈱和光プロダクション	1,100	鑑賞型
誘致	Every Little Thing コンサート	1回	11月25日(金)	大ホール	6,800円	全席指定	コンサート	㈱ラグタイム	1,400	鑑賞型
主催	NHK「みんなDEどーもくん!」公開録画	1回	12月11日(日)	大ホール	無料(公募)	全席指定	ぬいぐるみショー	NHK山口放送局・下関市	1,450	鑑賞型
主催	大野雄二&ルパンティックジャズ・ライブ	1回	12月21日(水)	アブニール	4,000円	全席指定	コンサート	㈱プロアルテ・ムジケ	419	鑑賞型
主催	kogakusyu 翔 コンサート	1回	1月22日(日)	アブニール	一般2,000円 学生1,000円	自由席	コンサート	㈱サイドキック	297	普及・育成型
特別 共催	花柳三吉師籍五十五周年記念 第九回みよし会	1回	1月22日(日)	大ホール	5,000円	自由席	日本舞踊	花柳流 みよし会	2,000	鑑賞型
主催	橋元才平翁記念 第14回ファミリーコンサート 館野 泉と仲間たち	1回	3月18日(日)	大ホール	一般2,500円 高校生以下1,000円	自由席	コンサート	下関市民会館協力会	1,100	参加型
主催	連携事業(アーティスト・小松亮太)	1回	5月20日(金)	中ホール	1,000円	自由席	講演会	㈱メロディー音楽企画 (財)中間市文化振興財団	162	普及・育成型
主催	連携事業(アーティスト・岡田 将)	1回	1月21日(土)	中ホール	1,000円	自由席	講演会	㈱メロディー音楽企画 (財)中間市文化振興財団	200	普及・育成型
特別 共催	Music Revolution	1回	7月30日(土)	中ホール	500円	自由席	コンサート	下関ライブプロジェクト	400	普及・育成型
特別 共催	Music Revolution	1回	3月20日(火)	中ホール	500円	自由席	コンサート	下関ライブプロジェクト	200	普及・育成型
主催	体験学習講座(下関地区高等学校演劇連盟)	2回	3月21日(水)・22日(木)	大ホール	無料	...	体験学習	下関地区高等学校演劇連盟	100	参加型
特別 共催	第19回下関地区高等学校演劇連盟合同公演	1回	3月23日(金)	大ホール	無料	自由席	演劇	下関地区高等学校演劇連盟	320	普及・育成型
主催	学校公演	1回	6月22日(水)	西山小学校	一部負担あり	...	演劇	あおぞら金管合奏団	322	普及・育成型
主催	学校公演	1回	7月5日(火)	文洋中学校	一部負担あり	...	音楽	藤田卓也氏	173	普及・育成型
主催	学校公演	1回	9月27日(火)	吉田小学校	一部負担あり	...	音楽	藤田卓也氏	59	普及・育成型
主催	学校公演	1回	9月30日(金)	菊川中学校	一部負担あり	...	音楽	藤田卓也氏	200	普及・育成型

平成23年度 財団法人下関市文化振興財団 文化事業実施状況

	事業名	公演回数	公演日	会場	入場料	券種	公演種目	関連団体等	入場者数(人)	備考
主催	学校公演	2回	10月12日(水)	文関小学校	一部負担あり	…	演劇	劇団「め組」	510	普及・育成型
主催	学校公演	1回	11月18日(金)	豊浦小学校	一部負担あり	…	音楽	kogakushu翔・街サイドキック	955	普及・育成型
主催	地域公演	1回	6月23日(木)	豊北生涯学習センター	無料	…	音楽	豊北地区小中学校音楽祭(鑑賞会)	300	普及・育成型
主催	地域公演	1回	6月24日(金)	川棚小学校	無料	…	音楽	豊浦地区小中学校音楽祭(鑑賞会)	250	普及・育成型
主催	地域公演	1回	7月10日(日)	近代先人顕彰館	無料	…	講演会	田中絹代ぶんか館勉強会	14	普及・育成型
主催	地域公演	1回	8月2日(火)	近代先人顕彰館	無料	…	講演会	夏休み作文教室	7	普及・育成型
主催	地域公演	1回	8月3日(水)	近代先人顕彰館	無料	…	講演会	木原豊美氏	12	普及・育成型
主催	地域公演	1回	8月10日(水)	近代先人顕彰館	無料	…	講演会	夏休み作文教室	8	普及・育成型
主催	地域公演	1回	8月24日(水)	近代先人顕彰館	無料	…	講演会	古川薫氏	25	普及・育成型
主催	地域公演	1回	9月11日(日)	近代先人顕彰館	無料	…	講演会	田中絹代ぶんか館勉強会	25	普及・育成型
主催	地域公演	1回	10月9日(日)	近代先人顕彰館	無料	…	講演会	田中絹代ぶんか館勉強会	14	普及・育成型
主催	地域公演	4回	10月25日(火)・26日(水)	大ホール	無料	…	音楽	下関市小学校音楽祭(鑑賞会)	2,700	普及・育成型
主催	地域公演	2回	10月27日(木)・28日(金)	生涯学習プラザ	無料	…	音楽	下関市中学校音楽祭(鑑賞会)	1,550	普及・育成型
主催	地域公演	1回	11月13日(日)	近代先人顕彰館	無料	…	講演会	田中絹代ぶんか館勉強会	15	普及・育成型
主催	地域公演	1回	11月27日(日)	近代先人顕彰館	無料	…	講演会	田中絹代生誕100年記念公演	52	普及・育成型
主催	地域公演	1回	12月11日(日)	近代先人顕彰館	無料	…	講演会	田中絹代ぶんか館勉強会	20	普及・育成型
主催	地域公演	1回	2月12日(日)	近代先人顕彰館	無料	…	講演会	開館2周年記念公演	22	普及・育成型
主催	地域公演	1回	2月26日(日)	近代先人顕彰館	無料	…	講演会	田中絹代ぶんか館勉強会	45	普及・育成型
主催	地域公演	1回	3月11日(日)	近代先人顕彰館	無料	…	講演会	田中絹代ぶんか館勉強会	31	普及・育成型
主催	体験学習講座 (日本舞踊レクチャー&デモンストレーション)	1回	6月19日(日)	中ホール	無料	…	体験学習	街古典空間	180	参加型
主催	体験学習講座(堤晋一バンドレッスン)	1回	7月30日(土)	中ホール	無料	…	体験学習	下関ライブプロジェクト	20	参加型
主催	体験学習講座(日本舞踊ワークショップ)	1回	8月3日(水)	中ホール	無料	…	体験学習	街古典空間	80	参加型

平成23年度 財団法人下関市文化振興財団 文化事業実施状況

	事業名	公演回数	公演日	会場	入場料	券種	公演種目	関連団体等	入場者数(人)	備考
主催	青年劇場 巡回芸術劇場	1回	6月9日(木)	吉見小学校	一部負担あり	...	音楽	山口県教育委員会 (鍵富弦太郎 ヴァイオリン演奏)	235	普及・育成型
主催	青年劇場 巡回芸術劇場	1回	6月17日(金)	本村小学校	一部負担あり	...	音楽	山口県教育委員会 (上原潤之助・新田昌弘 三味線演奏)	170	普及・育成型
主催	コンサートinシティホール	1回	7月21日(木)	市役所 ロビー	無料	...	コンサート	ピアノ演奏(フレッシュサウンズポピュ ラーピアノコンサート入賞者)	100	普及・育成型
主催	コンサートinシティホール	1回	11月21日(月)	市役所 ロビー	無料	...	コンサート	藤田卓也氏	250	普及・育成型
主催	コンサートinシティホール	1回	12月14日(水)	市役所 ロビー	無料	...	コンサート	ゴスペルクワイヤ“SPIRITS”	180	普及・育成型
主催	コンサートinシティホール	1回	3月23日(金)	市役所 ロビー	無料	...	コンサート	中華二胡学院	160	普及・育成型
特別 共催	懐かしの歌声喫茶	1回	6月21日(火)	中ホール	800円	自由席	合唱	下関市民会館ボランティアの会	370	参加型
特別 共催	懐かしの歌声喫茶	1回	9月20日(火)	中ホール	800円	自由席	合唱	下関市民会館ボランティアの会	380	参加型
特別 共催	懐かしの歌声喫茶	1回	12月20日(火)	中ホール	800円	自由席	合唱	下関市民会館ボランティアの会	380	参加型
特別 共催	懐かしの歌声喫茶	1回	3月21日(火)	中ホール	800円	自由席	合唱	下関市民会館ボランティアの会	350	参加型
特別 共催	やすらぎの街角コンサート	1回	8月9日(火)	市民会館 ロビー	一般1,000円 学生500円	自由席	コンサート	やすらぎの街角コンサート企画	120	鑑賞型
共催	やすらぎの街角コンサート 特別演奏会	1回	12月23日(金)	中ホール	講座聴講料1,000円 コンサートチケット 大人2,500円 学生1,500円	自由席	講座 コンサート	やすらぎの街角コンサート企画	140	普及・育成型 鑑賞型
特別文 化事業	朝鮮通信使行列再現	1回	8月20日(土)・21日(日)	馬関祭り会場 市民会館	無料	...	20日行列再現 21日交流公演	下関市 (財)釜山文化財団	1,100	(交流公演)

平成23年度 下関市近代先人顕彰館 事業実施状況

	事業名	開催期間	場所	入場者数
1	展示 「下関、文学の潮流」展	4/12～7/19	ふるさと文学館	2974
2	展示 企画展「中本たか子の軌跡」	7/21～9/4	ふるさと文学館	1268
3	展示 「作家、受賞の時」展	9/6～12/26	ふるさと文学館	3515
4	展示 「ふるさとへのまなざし」展	1/5～4/8	ふるさと文学館	3085
5	展示 春季所蔵品展	2/1～5/8	田中絹代記念館	1861
6	展示 夏季所蔵品展	5/11～10/16	田中絹代記念館	2913
7	展示 「女優田中絹代と映画監督① 五所平之助」	10/18～2/26	田中絹代記念館	2351
8	展示 田中慎弥 芥川賞受賞 特別展	1/18～2/5	エントランス	959
9	展示 毎日映画コンクール「田中絹代賞」展 (再掲)	2/7～3/11	エントランス	957
10	展示 冬季所蔵品展	2/28～6/2	田中絹代記念館	521

	事業名	実施回数	場所	入場者数
11	田中絹代に関するDVD上映会 毎月1回	12回	ミニホール	1132
12	蓄音機で聴く昭和流行歌の歴史 毎月1回	12回	ミニホール	374
13	田中絹代ぶらんか館勉強会 (再掲)	8回	ミニホール	209
14	夏休み特別講座 (再掲)	4回	ミニホール	51
15	記念特別上映会 (再掲)	5回	ミニホール	90
16	ふるさと文化観光マエストロ養成講座	9回	ミニホール 他	377

## 3. 平成23年度 財団法人下関市文化振興財団 決算報告書総括表

## (1)貸借対照表

平成24年3月31日現在

[単位:円]

科 目	一般会計	特別会計	合計
I 資産の部			
1. 流動資産			
現金預金	22,527,632	4,062,021	26,589,653
前払金		85,050	85,050
未収入金	230,985	677,990	908,975
流動資産合計	22,758,617	4,825,061	27,583,678
2. 固定資産			
(1)基本財産			
基本財産	10,000,000		
基本財産合計	10,000,000	0	10,000,000
(2)特定資産			
退職手当積立金	41,371,190		
特定資産合計	41,371,190	0	41,371,190
(3)その他固定資産			
その他の固定資産合計	0	0	
固定資産合計	51,371,190	0	51,371,190
資産合計	74,129,807	4,825,061	78,954,868
II 負債の部			
1. 流動負債			
仮受金	0		0
預り金	1,332,637		1,332,637
未払金	21,453,430	172,500	21,625,930
前受金		70,000	70,000
流動負債合計	22,786,067	242,500	23,028,567
2. 固定負債			
退職手当引当金	41,343,740		
固定負債合計	41,343,740	0	41,343,740
負債合計	64,129,807	242,500	64,372,307
III 正味財産の部			
1. 指定正味財産	0	0	0
国庫補助金			
指定正味財産合計			
(うち基本財産への充当額)			
(うち特定資産への充当額)			
2. 一般正味財産	10,000,000	4,582,561	14,582,561
(うち基本財産への充当額)	10,000,000	0	10,000,000
(うち特定資産への充当額)			0
正味財産合計	10,000,000	4,582,561	14,582,561
負債及び正味財産合計	74,129,807	4,825,061	78,954,868

## (2)財産目録

(平成24年3月31日現在)

[単位:円]

科 目	金 額		
I 資 産 の 部			
1 流 動 資 産			
現金預金			
現金 現金手許有高	302,522		
普通預金 山口銀行本店	26,287,131		
未収入金	908,975		
前払金	85,050		
流動資産合計		27,583,678	
2 固 定 資 産			
基本財産			
定期預金 西中国信用金庫本店	10,000,000		
基本財産合計	10,000,000		
特定資産			
退職手当積立金 西中国信用金庫下関市役所出張所	21,125,503		
退職手当積立金 山口銀行本店	10,253,625		
退職手当積立金 野村証券下関支店	9,992,062		
特定資産合計	41,371,190		
固定資産合計		51,371,190	
資産合計			78,954,868
II 負 債 の 部			
1 流 動 負 債			
前受金	70,000		
預り金	1,332,637		
未払金	21,625,930		
流動負債合計		23,028,567	
2 固 定 負 債			
退職手当引当金	41,343,740		
固定負債合計		41,343,740	
負債合計			64,372,307
正味財産			14,582,561

## 4. 平成23年度 財団法人 下関市文化振興財団一般会計決算報告書

## (1) 収支計算書

自 平成23年4月 1日  
至 平成24年3月31日

## (収入の部)

[単位:円]

科 目	予 算 額			決算額	差異
	当初予算額	予算増△減	予算現額		
事業収入	220,490,927		220,490,927	212,230,358	△ 8,260,569
受託料収入	220,490,927		220,490,927	212,230,358	△ 8,260,569
市民会館指定管理料	180,838,000		180,838,000	177,220,475	△ 3,617,525
近代先人顕彰館指定管理料	35,085,427		35,085,427	32,145,999	△ 2,939,428
マエストロ育成業務受託料	4,567,500		4,567,500	2,863,884	△ 1,703,616
事業外収入	508,000		508,000	316,149	△ 191,851
基本財産運用収入	70,000		70,000	10,500	△ 59,500
受取利息	200,000		200,000	86,461	△ 113,539
雑 入	238,000		238,000	219,188	△ 18,812
収入合計	220,998,927	0	220,998,927	212,546,507	△ 8,452,420

## (支出の部)

科 目	予 算 額			決算額	差異
	当初予算額	予算増△減	予算現額		
財団総務費	123,430,427		123,430,427	119,732,213	3,698,214
市民会館総務費	102,633,000	0	102,633,000	101,281,134	1,351,866
報酬	12,404,000		12,404,000	12,087,384	316,616
給料	44,758,000		44,758,000	44,712,300	45,700
手当	28,838,000	△ 382,300	28,455,700	27,529,150	926,550
退職手当引当金繰入額	4,267,000		4,267,000	4,204,000	63,000
法定福利費	12,366,000	382,300	12,748,300	12,748,300	0
顕彰館総務費	17,580,427	0	17,580,427	16,175,819	1,404,608
報酬	1,646,000	1,233,100	2,879,100	2,879,100	0
給料	7,117,427	△ 1,132,660	5,984,767	5,984,767	0
手当	4,815,000	△ 135,440	4,679,560	3,687,402	992,158
退職手当引当金繰入額	688,000		688,000	464,000	224,000
法定福利費	2,124,000		2,124,000	1,985,550	138,450
賃金	0	35,000	35,000	35,000	0
報償費	1,190,000		1,190,000	1,140,000	50,000
マエストロ育成業務総務費	3,217,000		3,217,000	2,275,260	941,740
報酬	1,646,000		1,646,000	1,645,200	800
手当	816,000		816,000	155,760	660,240
法定福利費	275,000		275,000	244,300	30,700
報償費	480,000		480,000	230,000	250,000
市民会館管理運営費	78,713,000		78,713,000	76,255,490	2,457,510
物件費及び経費	78,713,000	0	78,713,000	76,255,490	2,457,510
旅費交通費	241,000	176,568	417,568	417,568	0
消耗品費	719,000	564,123	1,283,123	1,283,123	0
燃料費	92,000	21,126	113,126	113,126	0
会議費	35,000		35,000	22,688	12,312
印刷製本費	98,000	129,535	227,535	227,535	0
光熱水費	30,217,000	△ 1,724,200	28,492,800	27,209,907	1,282,893
修繕費	2,845,000	1,009,416	3,854,416	3,854,416	0
通信運搬費	532,000	338,374	870,374	870,374	0
広告料	960,000	823,950	1,783,950	1,783,950	0
手数料	639,000	406,905	1,045,905	1,045,905	0
保険料	35,000		35,000	34,860	140
委託料	32,029,000	773,467	32,802,467	32,802,467	0
使用料及び賃借料	1,497,000	410,881	1,907,881	1,907,881	0
原材料費	23,000		23,000	8,428	14,572
負担金	73,000	12,600	85,600	85,600	0
公課費	8,678,000	△ 2,942,745	5,735,255	4,587,662	1,147,593

## (支出の部)

科 目	予 算 額			決算額	差異
	当初予算額	予算増△減	予算現額		
大 中 小科目					
顕彰館管理運営費	17,505,000		17,505,000	15,970,180	1,534,820
┆物件費及び経費	17,505,000	0	17,505,000	15,970,180	1,534,820
┆┆旅費交通費	313,000		313,000	309,630	3,370
┆┆消耗品費	927,000	295,728	1,222,728	1,222,728	0
┆┆会議費	15,000		15,000	14,921	79
┆┆印刷製本費	535,000	89,250	624,250	624,250	0
┆┆光熱水費	2,510,000		2,510,000	2,328,744	181,256
┆┆修繕費	100,000		100,000	0	100,000
┆┆通信運搬費	500,000		500,000	250,858	249,142
┆┆広告料	0	29,400	29,400	29,400	0
┆┆手数料	73,000		73,000	27,156	45,844
┆┆保険料	2,000	3,310	5,310	5,310	0
┆┆委託料	8,890,000	11,905	8,901,905	8,901,905	0
┆┆使用料及び貸借料	1,897,000		1,897,000	1,438,940	458,060
┆┆負担金	18,000		18,000	18,000	0
┆┆公課費	1,725,000	△ 429,593	1,295,407	798,338	497,069
マエストロ育成業務管理運営費	1,350,500		1,350,500	588,624	761,876
┆物件費及び経費	1,350,500	0	1,350,500	588,624	761,876
┆┆旅費交通費	280,500		280,500	0	280,500
┆┆消耗品費	180,000	71,725	251,725	251,725	0
┆┆印刷製本費	84,000		84,000	38,640	45,360
┆┆通信運搬費	132,000		132,000	24,880	107,120
┆┆広告料	138,000		138,000		138,000
┆┆使用料及び貸借料	220,000		220,000	90,960	129,040
┆┆備品購入費	100,000	39,005	139,005	139,005	0
┆┆保険料	0	27,500	27,500	27,500	0
┆┆会議費	0	15,914	15,914	15,914	0
┆┆公課費	216,000	△ 154,144	61,856		61,856
支出合計	220,998,927	0	220,998,927	212,546,507	8,452,420
当期収支差額	0	0	0	0	

## 上記収支計算書における執行状況一覧表

	予算額(A)	総務費(B)	管理運営費(C)	経費合計(D)=(B)+(C)	事業外収入(E)	返還額(A)-(D)+(E)
市民会館	180,838,000	101,281,134	76,255,490	177,536,624	316,149	3,617,525
顕彰館	35,085,427	16,175,819	15,970,180	32,145,999		2,939,428
マエストロ	4,567,500	2,275,260	588,624	2,863,884		1,703,616



## (2) 正味財産増減計算書

自 平成23年4月 1日

至 平成24年3月31日

[単位:円]

科 目	当年度	前年度	増 減
I 一般正味財産増減の部			
1. 経常増減の部			
(1) 経常収益			
① 事業収入	212,230,358	210,436,437	1,793,921
受託料収入	212,230,358	210,436,437	1,793,921
② 事業外収入	316,149	379,329	△ 63,180
基本財産運用収入	10,500	10,500	0
受取利息	86,461	163,637	△ 77,176
雑 入	219,188	205,192	13,996
経常収益計	212,546,507	210,815,766	1,730,741
(2) 経常費用			
① 財団総務費	119,732,213	118,345,243	1,386,970
人件費	119,732,213	118,345,243	1,386,970
② 市民会館管理運営費	76,255,490	79,312,474	△ 3,056,984
物件費及び経費	76,255,490	79,312,474	△ 3,056,984
③ 近代先人顕彰館管理運営費	15,970,180	13,158,049	2,812,131
物件費及び経費	15,970,180	13,158,049	2,812,131
④ マエストロ育成業務管理運営費	588,624		588,624
物件費及び経費	588,624		588,624
経常費用計	212,546,507	210,815,766	1,730,741
当期経常増減額	0	0	0
2. 経常外増減の部			
(1) 経常外収益			
経常外収益計	0	0	0
(2) 経常外費用			
経常外費用計	0	0	0
当期経常外増減額	0	0	0
当期一般正味財産増減額	0	0	0
一般正味財産期首残高	10,000,000	10,000,000	0
一般正味財産期末残高	10,000,000	10,000,000	0
II 指定正味財産増減の部			
① 受取補助金等	0	0	0
当期指定正味財産増減額	0	0	0
指定正味財産期首残高	0	0	0
指定正味財産期末残高	0	0	0
III 正味財産期末残高	10,000,000	10,000,000	0

## (3) 貸借対照表

平成24年3月31日現在

[単位:円]

科 目	当年度	前年度	増 減
I 資産の部			
1. 流動資産			
現金預金	22,527,632	27,373,944	△ 4,846,312
未収入金	230,985	69,924	161,061
流動資産合計	22,758,617	27,443,868	△ 4,685,251
2. 固定資産			
(1) 基本財産			
基本財産	10,000,000	10,000,000	0
基本財産合計	10,000,000	10,000,000	0
(2) 特定資産			
退職手当積立金	41,371,190	41,371,190	0
特定資産合計	41,371,190	41,371,190	0
(3) その他固定資産			
その他固定資産合計	0	0	0
固定資産合計	51,371,190	51,371,190	0
資産合計	74,129,807	78,815,058	△ 4,685,251
II 負債の部			
1. 流動負債			
仮受金	.	1,130	△ 1,130
預り金	1,332,637	359,900	972,737
未払金	21,453,430	27,082,838	△ 5,629,408
流動負債合計	22,786,067	27,443,868	△ 4,657,801
2. 固定負債			0
退職手当引当金	41,343,740	41,371,190	△ 27,450
固定負債合計	41,343,740	41,371,190	△ 27,450
負債合計	64,129,807	68,815,058	△ 4,685,251
III 正味財産の部			
1. 指定正味財産	0	0	0
国庫補助金			
指定正味財産合計			
(うち基本財産への充当額)			
(うち特定資産への充当額)			
2. 一般正味財産	10,000,000	10,000,000	0
(うち基本財産への充当額)	10,000,000	10,000,000	0
(うち特定資産への充当額)			0
正味財産合計	10,000,000	10,000,000	0
負債及び正味財産合計	74,129,807	78,815,058	△ 4,685,251

摘 要	金 額		
資産の部			
1. 流動資産			
現金		196,489	
小口現金	196,489		
預金		22,331,143	
山口銀行本店 普通預金	22,331,143		
未収入金		230,985	
労働保険料過納付額分	16,294		
休職中職員退職積立掛金戻り分	120,000		
喫茶光熱水費使用料	88,678		
自動販売機電気使用料	6,013		
流動資産合計		22,758,617	
2. 固定資産		10,000,000	
基本財産		10,000,000	
西中国信用金庫本店 定期預金	10,000,000		
退職手当積立金		41,371,190	
西中国信用金庫下関市役所出張所 定期預金	21,125,503		
山口銀行本店 定期預金	10,253,625		
野村證券下関支店 有価証券(国債)	9,992,062		
固定資産合計		51,371,190	
資産合計			74,129,807
負債の部			
1. 流動負債			
預り金		1,332,637	
源泉所得税	89,750		
市県民税	296,600		
社会保険料	946,287		
未払金		21,453,430	
財団総務費			
手当 2件	465,407		
法定福利費 2件	1,806,363		
市民会館管理運営費			
旅費交通費 1件	1,959		
消耗品費 2件	14,330		
燃料費 1件	6,493		
印刷製本費 1件	52,290		
修繕費 5件	746,865		
光熱水費 2件	1,636,062		
通信運搬費 3件	55,638		
手数料 4件	84,205		
委託料 10件	3,937,415		
使用料及貸借料 5件	148,227		
公課費 2件	184,562		
近代先人顕彰館管理運営費			
報償費 1件	95,000		
消耗品費 5件	150,240		
印刷製本費 2件	572,250		
光熱水費 1件	110,369		
通信運搬費 3件	14,189		
広告料 1件	29,400		
委託料 9件	2,162,615		
使用料及貸借料 6件	120,644		
公課費 1件	798,338		
市への返還金			
市民会館指定管理料超過分	3,617,525		
顕彰館指定管理料超過分	2,939,428		
マエストロ業務受託料超過分	1,703,616		
流動負債合計		22,786,067	
2. 固定負債			
退職手当引当金			
職員18名分	41,343,740		
固定負債合計		41,343,740	
負債合計			64,129,807
正味財産			10,000,000

(5)一般会計計算書類に対する注記

1. 重要な会計方針

(1)市への返還金について

受託料収入の超過分については、市へ返還するものとする。

(2)有価証券の評価基準及び評価方法について

取得原価法によっている。

(3)資金の範囲について

資金の範囲には、現金預金、有価証券、未収入金、仮払金、仮受金、預り金、未払金を含めている。

(4)消費税の会計処理について

消費税の会計処理は、税込方式によっている。

2. 基本財産の増減及びその残高は次のとおりである。

科目	前期末残高	当期増加額	当期減少額	当期末残高
定期預金	10,000,000	0	0	10,000,000
合計(基本金)	10,000,000	0	0	10,000,000

5. 平成23年度 財団法人 下関市文化振興財団文化事業特別会計決算報告書

自 平成23年4月 1日  
至 平成24年3月31日

(1) 収支計算書

(収入の部)

[単位:円]

科 目		予 算 額			決算額	差 異
大	中・小科目	当初予算額	予算流用額	予算現額		
	事業収入	37,011,000		37,011,000	27,225,800	△ 9,785,200
	入場料収入	37,011,000		37,011,000	27,225,800	△ 9,785,200
	補助金収入	19,448,000		19,448,000	21,771,000	2,323,000
	補助金収入	12,148,000		12,148,000	14,472,000	2,324,000
	受託料収入	7,300,000		7,300,000	7,299,000	△ 1,000
	会費収入	1,500,000		1,500,000	1,367,680	△ 132,320
	会費収入	1,500,000		1,500,000	1,367,680	△ 132,320
	寄付金収入	0		0	1,113,426	1,113,426
	寄付金収入	0		0	1,113,426	1,113,426
	雑収入	1,530,000		1,530,000	2,603,769	1,073,769
	受取利息	30,000		30,000	2,116	△ 27,884
	雑 入	1,500,000		1,500,000	2,601,653	1,101,653
	当期収入合計(A)	59,489,000		59,489,000	54,081,675	△ 5,407,325
	前期繰越収支差額	1,000,000		1,000,000	2,489,643	1,489,643
	前期繰越収支差額	1,000,000		1,000,000	2,489,643	1,489,643
	収入合計(B)	60,489,000		60,489,000	56,571,318	△ 3,917,682

(支出の部)

科 目			予 算 額			決算額	差 異
大	中	小科目	当初予算額	予算流用額	予算現額		
		事業費	60,489,000		60,489,000	51,988,757	8,500,243
		自主事業費	60,489,000		60,489,000	51,988,757	8,500,243
		賃金	764,000		764,000	104,800	659,200
		報償費	867,000		867,000	614,000	253,000
		旅費交通費	2,358,000		2,358,000	1,489,724	868,276
		消耗品費	436,000	342,564	778,564	778,564	0
		燃料費	0	5,805	5,805	5,805	0
		食糧費	2,698,000	71,338	2,769,338	2,769,338	0
		印刷製本費	4,004,000	△ 1,880,493	2,123,507	1,992,478	131,029
		通信運搬費	1,337,000		1,337,000	888,308	448,692
		広告料	4,097,000		4,097,000	3,143,200	953,800
		手数料	2,732,000		2,732,000	1,687,765	1,044,235
		委託料	3,016,000		3,016,000	0	3,016,000
		使用料及び貸借料	3,461,000		3,461,000	2,290,789	1,170,211
		負担金補助	4,000	203,000	207,000	207,000	0
		公課費	52,000		52,000	46,200	5,800
		公演料	34,663,000	1,257,786	35,920,786	35,920,786	0
		寄付金				50,000	
		当期支出合計(C)	60,489,000		60,489,000	51,988,757	8,550,243
		当期収支差額(A)-(C)	△ 1,000,000		△ 1,000,000	2,092,918	
		次期繰越収支差額(B)-(C)	0		0	4,582,561	

## (2) 正味財産増減計算書

自 平成23年4月 1日

至 平成24年3月31日

[単位:円]

科 目	当年度	前年度	増 減
I 一般正味財産増減の部			
1. 経常増減の部			
(1) 経常収益			
① 事業収入	27,225,800	31,420,533	△ 4,194,733
入場料収入	27,225,800	31,420,533	△ 4,194,733
② 補助金収入	21,771,000	17,732,750	4,038,250
補助金収入	14,472,000	10,684,000	3,788,000
受託料収入	7,299,000	7,048,750	250,250
③ 会費収入	1,367,680	1,343,720	23,960
会費収入	1,367,680	1,343,720	23,960
④ 寄付金収入	1,113,426	1,434,931	△ 321,505
寄付金収入	1,113,426	1,434,931	△ 321,505
⑤ 雑収入	2,603,769	2,436,136	167,633
受取利息	2,116	2,608	△ 492
雑 入	2,601,653	2,433,528	168,125
経常収益計	54,081,675	54,368,070	△ 286,395
(2) 経常費用			
事業費	51,988,757	61,096,365	△ 9,107,608
経常費用計	51,988,757	61,096,365	△ 9,107,608
当期経常増減額	2,092,918	△ 6,728,295	8,821,213
2. 経常外増減の部			
(1) 経常外収益			
経常外収益計	0	0	0
(2) 経常外費用			
経常外費用計	0	0	0
当期経常外増減額	0	0	0
当期一般正味財産増減額	2,092,918	△ 6,728,295	8,821,213
一般正味財産期首残高	2,489,643	9,217,938	△ 6,728,295
一般正味財産期末残高	4,582,561	2,489,643	2,092,918
II 指定正味財産増減の部			
① 受取補助金等	0	0	0
当期指定正味財産増減額	0	0	0
指定正味財産期首残高	0	0	0
指定正味財産期末残高	0	0	0
III 正味財産期末残高	4,582,561	2,489,643	2,092,918

## (3)貸借対照表

平成24年3月31日現在

[単位:円]

科 目	当年度	前年度	増 減
I 資産の部			
1. 流動資産			
現金預金	4,062,021	3,718,230	343,791
前払金	85,050	252,840	
未収入金	677,990	261,504	416,486
流動資産合計	4,825,061	4,232,574	592,487
2. 固定資産			
(1)基本財産			
基本財産合計	0	0	0
(2)特定資産			
特定資産合計	0	0	0
(3)その他固定資産			
固定資産合計	0	0	0
資産合計	4,825,061	4,232,574	592,487
II 負債の部			
1. 流動負債			
前受金	70,000	1,680,000	△ 1,610,000
未払金	172,500	62,931	109,569
流動負債合計	242,500	1,742,931	△ 1,500,431
2. 固定負債			0
固定負債合計	0	0	0
負債合計	242,500	1,742,931	△ 1,500,431
III 正味財産の部			
1. 指定正味財産	0	0	0
国庫補助金			
指定正味財産合計			
(うち基本財産への充当額)			
(うち特定資産への充当額)			
2. 一般正味財産	4,582,561	2,489,643	2,092,918
(うち基本財産への充当額)			0
(うち特定資産への充当額)			0
正味財産合計	4,582,561	2,489,643	2,092,918
負債及び正味財産合計	4,825,061	4,232,574	592,487

## (4) 財産目録

平成24年3月31日現在

[単位:円]

摘 要	金 額		
資産の部			
1. 流動資産			
現金		106,033	
小口現金	106,033		
預金		3,955,988	
山口銀行本店 普通預金	3,955,988		
未収入金		677,990	
自販機手数料収入	47,875		
自販機使用料収入	11,528		
喫茶施設使用料収入	312,572		
著書グッズ販売手数料収入	211,375		
宝塚公演入場料収入	5,500		
ファミリーコンサート公演料過払い分	89,140		
前払金		85,050	
TSUKEMEN公演 印刷製本費 2件	85,050		
流動資産合計		4,825,061	
資産合計			4,825,061
負債の部			
1. 流動負債			
前受金		70,000	
24年度友の会会費収入	70,000		
未払金		172,500	
通信費運搬費 2件	115,695		
手数料 1件	3,780		
広告料 2件	53,025		
流動負債合計		242,500	
負債合計			242,500
正味財産			4,582,561

## (5) 文化事業特別会計計算書類に対する注記

## 1. 重要な会計方針

## (1) 資金の範囲について

資金の範囲については、現金預金、未収入金、前払金、前受金、未払金、仮受金、及び預り金を含めている。

## (2) 繰越金の増減は次のとおりである。

科目	前期末残高	当期増加額	当期減少額	当期末残高
繰越金	2,489,643	2,092,918		4,582,561



平成23年度事業報告及び一般会計、文化事業特別会計の収支決算は、以上のとおりです。

平成24年5月14日

財団法人 下関市文化振興財団


理事長 中野忠治

# 監 査 報 告

平成23年度事業及び決算については関係諸帳簿と証票書類を照合した結果、適正に処理されており、財産についても適正に保全されていることを確認いたしました。

平成24年 5月14日

財団法人 下関市文化振興財団

監 事 中 村 文 昭 

監 事 佐 伯 和 也 