

公益財団法人下関市文化振興財団定款

第 1 章 総則

(名称)

第 1 条 この法人は、公益財団法人下関市文化振興財団と称する。

(事務所)

第 2 条 この法人は、主たる事務所を山口県下関市竹崎町四丁目 5 番 1 号に置く。

第 2 章 目的及び事業

(目的)

第 3 条 この法人は、下関市における文化芸術の振興を図り、市民の自主的かつ創造的な文化活動を支援促進し、心豊かな生活の向上に寄与することを目的とする。

(事業)

第 4 条 この法人は前条の目的を達成するため、次に掲げる事業を行う。

- (1) 文化芸術の振興に寄与する公演及び展示等
- (2) 文化芸術活動の支援促進、育成及び助成
- (3) 文化芸術の交流活動、普及及び情報発信
- (4) 文化芸術に資する調査研究及び資料の調達・収集
- (5) 文化芸術の拠点施設の管理運営
- (6) その他この法人の目的を達成するために必要な事業

2 前項の事業については、下関市及びその周辺において行うものとする。

第 3 章 資産及び会計

(基本財産)

第 5 条 この法人の目的である事業を行うために不可欠な別表第 1 の財産は、この法人の基本財産とする。

2 基本財産は、この法人の目的を達成するために善良な管理者の注意をもって管理

しなければならず、基本財産の一部を処分しようとするとき及び基本財産から除外しようとするときは、あらかじめ理事会及び評議委員会の承認を要する。

(事業年度)

第6条 この法人の事業年度は、毎年4月1日に始まり翌年3月31日に終わる。

(事業計画及び収支予算)

第7条 この法人の事業計画書、収支予算書、資金調達及び設備投資の見込みを記載した書類については、毎事業年度開始の日の前日までに、理事長が作成し、理事会の承認を受けなければならない。これを変更する場合も同様とする。

2 前項の書類については、主たる事務所に、当該事業年度が終了するまでの間、備え置き、一般の閲覧に供するものとする。

(事業報告及び決算)

第8条 この法人の事業報告及び決算については、毎事業年度終了後、理事長が次の書類を作成し、監事の監査を受けた上で理事会の承認を受けなければならない。

- (1) 事業報告
- (2) 事業報告の附属明細書
- (3) 貸借対照表
- (4) 損益計算書(正味財産増減計算書)
- (5) 貸借対照表及び損益計算書(正味財産増減計算書)の附属明細書
- (6) 財産目録

2 前項の承認を受けた書類のうち、第1号、第3号、第4号、及び第6号の書類については、定時評議会に提出し、第1号の書類についてはその内容を報告し、その他の書類については承認を受けなければならない。

3 第1項の書類のほか、次の書類を主たる事務所に5年間備え置き、一般の閲覧に供するとともに、定款を主たる事務所に備え置き、一般の閲覧に供するものとする。

- (1) 監査報告
- (2) 理事及び監事並びに評議員の名簿
- (3) 理事及び監事並びに評議員の報酬等の支給の基準を記載した書類
- (4) 運営組織及び事業活動の状況の概要及びこれらに関する数値のうち重要なものを記載した書類

(公益目的取得財産残額の算定)

第 9 条 理事長は、公益社団法人及び公益財団法人の認定等に関する法律施行規則第 48 条の規定に基づき、毎事業年度、当該事業年度の末日における公益目的取得財産残額を算定し、前条第 3 項第 4 号の書類に記載するものとする。

第 4 章 評議員

(評議員の定数)

第 10 条 この法人に評議員 3 名以上 5 名以内を置く。

(評議員の選任及び解任)

第 11 条 評議員の選任及び解任は、一般社団法人及び一般財団法人に関する法律第 179 条から 195 条の規定に従い、評議員会において行う。

2 評議員を選任する場合には、次の各号の要件をいずれも満たさなければならない。

(1) 各評議員について、次のイからへに該当する評議員の合計数が評議員の総数の 3 分の 1 を超えないものであること。

イ 当該評議員及びその配偶者又は 3 親等内の親族

ロ 当該評議員と婚姻の届け出をしていないが事実上婚姻関係と同様の事情にある者

ハ 当該評議員の使用人

ニ ロ又はハに掲げる者以外の者であって、当該評議員から受ける金銭その他の財産によって生計を維持しているもの

ホ ハ又はニに掲げる者の配偶者

ヘ ロからニまでに掲げる者の 3 親等内の親族であって、これらの者と生計を一にするもの

(2) 他の同一の団体（公益法人を除く。）の次のイからニに該当する評議員の合計数が評議員の総数の 3 分の 1 を超えないものであること。

イ 理事

ロ 使用人

ハ 当該地の同一の団体の理事以外の役員（法人でない団体で代表者又は管理人の定めのあるものにあつては、その代表者又は管理人）又は業務を執行する社員である者

二 次に掲げる団体においてその職員（国会議員及び地方公共団体の議会の議員を除く。）である者

国の機関

地方公共団体

独立行政法人通則法第 2 条第 1 項に規定する独立行政法人

国立大学法人法第 2 条第 1 項に規定する国立大学法人又は同条第 3 項に規定する大学共同利用機関法人

地方独立行政法人法第 2 条第 1 項に規定する地方独立行政法人

特殊法人（特別の法律により特別の設立行為をもって設立された法人であつて、総務省設置法第 4 条第 15 号の規定の適用を受けるものをいう。）又は認可法人（特別の法律により設立され、かつ、その設立に関し行政官庁の認可を要する法人をいう。）

(評議員の任期)

第 12 条 評議員の任期は、選任後 4 年以内に終了する事業年度のうち最終のものに関する定時評議委員会の終結の時までとする。

2 任期満了前に退任した評議員の補欠として選任された評議員の任期は、退任した評議員の任期の満了する時までとする。

3 評議員は、第 10 条に定める定数に足りなくなるときは、任期の満了または辞任により退任した後も、新たに選任された者が就任するまで、なお評議員としての権利義務を有する。

(評議員の報酬等)

第 13 条 評議員に対して各年度の総額が 200,000 円を超えない範囲で、評議員会において別に定める報酬等の支給の基準に従って算定した額を、報酬として支給することができる。

第 5 章 評議員会

(構成)

第 14 条 評議員会は、全ての評議員をもって構成する。

2 評議員会の議長は、その評議員会において、出席した評議員のうちから選出する。

(権限)

第 15 条 評議員会は、次の事項について決議する。

- (1) 理事及び監事の選任または解任
- (2) 理事及び監事の報酬等の額
- (3) 評議員に対する報酬等の支給の基準
- (4) 貸借対照表及び損益計算書(正味財産増減計算書)の承認
- (5) 定款の変更
- (6) 残余財産の処分
- (7) 基本財産の処分または除外の承認
- (8) その他評議員会で決議するものとして法令又は定款で定められた事項

(開催)

第 16 条 評議員会は、定時評議員会として毎年度 5 月に 1 回開催するほか、必要がある場合に開催する。

(召集)

第 17 条 評議員会は、法令に別段の定めがある場合を除き、理事会の決議に基づき理事長が招集する。

- 2 評議員は、理事長に対し、評議員会の目的である事項及び招集の理由を示して、評議員会の招集を請求することができる。

(決議)

第 18 条 評議員会の決議は、決議について特別の利害関係を有する評議員を除く評議員の過半数が出席し、その過半数をもって行う。

- 2 前項の規定にかかわらず、次の決議は、決議について特別の利害関係を有する評議員を除く評議員の 3 分の 2 以上に当たる多数をもって行わなければならない。

- (1) 監事の解任
- (2) 評議員に対する報酬等の支給の基準
- (3) 定款の変更
- (4) 基本財産の処分または除外の承認
- (5) その他法令で定められた事項

- 3 理事または監事を選任する議案を決議するに際しては、各候補者ごとに第 1 項の決議を行わなければならない。理事または監事の候補者の合計数が第 20 条に定める定数を上回る場合には、過半数の賛成を得た候補者の中から得票数の多い順に定数の枠に達するまでの者を選任することとする。

(議事録)

第 19 条 評議員会の議事については、法令で定めるところにより、議事録を作成する。

- 2 議事録には、議長のほか、出席した評議員のうちからその評議員会において選任された 1 名以上の議事録署名人が記名押印しなければならない。

第 6 章 役員

(役員を設置)

第 20 条 この法人に、次の役員を置く。

- (1) 理事 3 名以上 6 名以内
- (2) 監事 2 名以内

- 2 理事のうち 1 名を理事長、1 名を常務理事とする。

- 3 前項の理事長をもって一般社団法人及び一般財団法人に関する法律上の代表理事とし、常務理事をもって同法第 91 条第 1 項第 2 号の業務執行理事とする。

(役員を選任)

第 21 条 理事及び監事は、評議員会の決議によって選任する。

- 2 理事長及び常務理事は、理事会の決議によって理事の中から選定する。

(理事の職務及び権限)

第 22 条 理事は、理事会を構成し、法令及びこの定款で定めるところにより、職務を執行する。

- 2 理事長は、法令及びこの定款で定めるところにより、この法人を代表し、その業務を執行し、常務理事は、理事会において別に定めるところにより、この法人の業務を分担執行する。

- 3 理事長及び常務理事は、3箇月に1回以上、自己の職務の執行の状況を理事会に報告しなければならない。

(監事の職務及び権限)

第23条 監事は、理事の職務の執行を監査し、法令で定めるところにより、監査報告を作成する。

- 2 監事は、いつでも理事及び使用人に対して事業の報告を求め、この法人の業務及び財産の状況を調査することができる。

(役員任期)

第24条 理事の任期は、選任後2年以内に終了する事業年度のうち最終のものに関する定時評議員会の終結の時までとする。

- 2 監事の任期は、選任後4年以内に終了する事業年度のうち最終のものに関する定時評議員会の終結の時までとする。
- 3 補欠として選任された理事または監事の任期は、前任者の任期の満了する時までとする。
- 4 理事または監事は、第20条に定める定数に足りなくなるときは、任期の満了または辞任により退任した後も新たに選任された者が就任するまで、なお理事または監事としての権利義務を有する。

(役員解任)

第25条 理事または監事が、次のいずれかに該当するときは、評議員会の決議によって解任することができる。

- (1) 職務上の義務に違反し、または職務を怠ったとき
- (2) 心身の故障のため、職務の執行に支障があり、またこれに堪えないとき

(役員報酬等)

第26条 理事及び監事に対して、評議員会において別に定める総額の範囲内で、評議員会において別に定める報酬等の支給の基準に従って算定した額を、報酬等として支給することができる。

(名誉顧問)

第 27 条 この法人に、名誉顧問を置くことができる。

- 2 名誉顧問は理事会から諮問された事項について助言し、協力するものとする。
- 3 名誉顧問の選任及び解任等については、理事会において決議する。

第 7 章 理事会

(構成)

第 28 条 理事会は、全ての理事をもって構成する。

- 2 理事会の議長は、理事長がこれに当たる。

(権限)

第 29 条 理事会は、次の職務を行う

- (1) この法人の業務執行の決定
- (2) 理事の職務の執行の監督
- (3) 理事長及び常務理事の選定及び解職

(召集)

第 30 条 理事会は理事長が招集する。

- 2 理事長が欠けたとき、または理事長に事故があるときは、各理事が理事会を招集する。

(決議)

第 31 条 理事会の決議は、決議について特別の利害関係を有する理事を除く理事の過半数が出席し、その過半数をもって行う。

- 2 前項の規定にかかわらず、一般社団法人及び一般公益法人に関する法律第 197 条において準用する同法第 96 条の要件を満たしたときは、理事会の決議があったものとみなす。

(議事録)

第 32 条 理事会の議事については、法令で定めるところにより、議事録を作成する。

- 2 議事録署名人は、その理事会に出席した理事長及び監事とし、議事録に記名押印しなければならない。

第 8 章 協議会

(設置)

第 33 条 この法人に文化事業協議会(以下「協議会」という)を置く。

- 2 協議会は文化事業の企画・実施について協議し、理事長に意見を述べるができる。
- 3 協議会は、委員をもって構成する。

(委員)

第 34 条 協議会に委員 20 人以内を置く。

- 2 委員は、理事長が委嘱する。
- 3 委員は、評議員及び役員を兼ねることができない。

(運営)

第 35 条 協議会の運営について必要な事項は、理事長が別に定める。

第 9 章 定款の変更および解散

(定款の変更)

第 36 条 この定款は、評議員会の決議によって変更することができる。

- 2 前項の規定は、この定款の第 3 条及び第 4 条及び第 11 条についても適用する。

(解散)

第 37 条 この法人は、基本財産の滅失によるこの法人の目的である事業の成功の不能

その他の法令で定められた事由によって解散する。

(公益認定の取り消し等に伴う贈与)

第 38 条 この法人が公益認定の取り消しの処分を受けた場合または合併により法人が消滅する場合には、評議員会の決議を経て、公益目的取得財産残額に相当する額の財産を、当該公益認定の取り消しの日または当該合併の日から 1 箇月以内に、公益社団法人及び公益財団法人の認定等に関する法律第 5 条第 17 号に掲げる法人または国もしくは地方公共団体に贈与するものとする。

(残余財産の帰属)

第 39 条 この法人が清算をする場合において有する残余財産は、評議員の決議を経て、公益社団法人及び公益財団法人の認定等に関する法律第 5 条第 17 号に掲げる法人または国もしくは地方公共団体に贈与するものとする。

第 10 章 公告の方法

(公告の方法)

第 40 条 この法人の公告は主たる事務所の公衆の見やすい場所に掲示する方法により行う。

附則

- 1 この定款は、一般社団法人及び一般財団法人に関する法律及び公益社団法人及び公益財団法人の認定等に関する法律の施行に伴う関係法律の整備等に関する法律第 106 条第 1 項に定める公益法人の設立の登記の日から施行する。
- 2 一般社団法人及び一般財団法人に関する法律及び公益社団法人及び公益財団法人の認定等に関する法律の施行に伴う関係法律の整備等に関する法律第 106 条第 1 項に定める特例民法法人の解散の登記と公益法人の設立の登記を行ったときは、第 6 条の規定に関わらず、解散の登記の日の前日を事業年度の末日とし、設立の登記の日を事業年度の開始日とする。
- 3 この法人の最初の理事長は中野忠治とする。
- 4 この法人の最初の評議員は、別表 2 のとおりとする。

5 この法人の登記の日に就任する理事及び監事は別表3のとおりとする。

別表第1 基本財産(第5条関係)

財産種別	金額等
定期預金	10,000,000 円

別表2 公益財団法人移行後最初の評議員

評議員	國 重 敦 生
	中 野 新 治
	野 村 忠 司
	山 本 徹
	和 仁 皓 明

別表3 公益財団法人移行後最初の役員

理事長	中 野 忠 治
理 事	坂 野 榮 吉
	櫻 木 晋 一
	富 永 洋 一
	波 佐 間 清 恵
	新 谷 恵
監 事	河 井 義 正
	中 村 文 昭

公益財団法人下関市文化振興財団 役員名簿

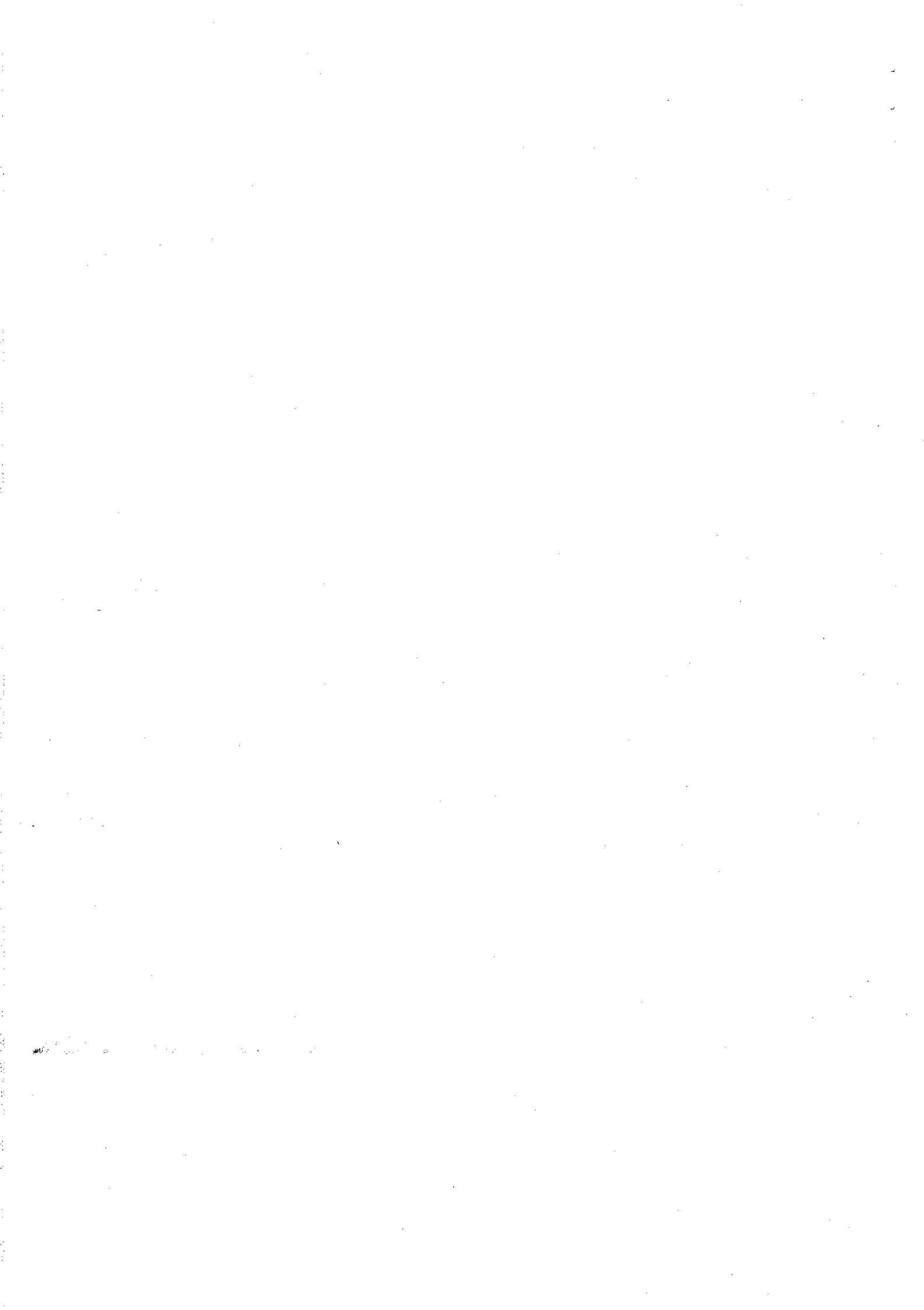
平成26年8月1日現在

役職名	氏名	備考 (所属団体役職名)	勤務形態
1 理事長	中野忠治	下関市(元下関市産業経済部理事)	常勤
2 常務理事	上田拓嗣	下関市(元下関市財政部部次長)	常勤
3 理事	新谷惠	下関市市民部部长	非常勤
4 理事	波佐間清	下関市教育長	非常勤
5 理事	櫻木晋一	下関市立大学教授	非常勤
6 理事	富永洋一	(株)コミュニティエフエム下関 代表取締役	非常勤
7 監事	中村文昭	下関市会計管理者	非常勤
8 監事	河井義正	中国税理士会下関支部	非常勤
9			
10			
11			
12			
13			
14			
15			
16			
17			
18			
19			
20			
21			
22			
23			
24			

平成25年度

事業報告及び決算報告書

公益財団法人 下関市文化振興財団



平成25年度 事業報告書

1. 地域の文化芸術の振興を図る事業

事業概要

市民会館を拠点として、文化芸術を鑑賞することや、文化活動に参加することなどを通じて市民に文化芸術に触れる機会を提供するとともに、文化芸術活動を奨励、推進するため、共催、後援、広報等により側面からも支援し、文化芸術の振興に努めました。

(1) 主催公演等

市民が文化芸術に触れる機会を提供し、心豊かな生活の向上に寄与するとともに市民の自主的かつ創造的な文化活動を支援及び促進するために音楽、古典芸能等様々なジャンルの公演を開催しました。平成25年度は、26事業69公演を開催しました。

ア. 市民への鑑賞の機会の提供

しまじろうコンサート「おとぎのくにのだいぼうけん」、鈴木雅之コンサート、LEGENDアーティストーク、千住真理子ヴァイオリンリサイタル、プラネタリウム投影会、平原綾香コンサート、杉並児童合唱団下関公演、松竹新派喜劇「三婆」、錦秋落語特別公演 円楽・小遊三・市馬三人会、優秀映画鑑賞推進事業第13回市民会館名画劇場、ソフィア・ゾリステン「名曲の花束」、春風亭一之輔独演会、LEGENDコンサート、下関文化講演会「森永卓郎・櫻井よしこ・宮本亜門」、夢のステージ「大月みやこ・中村美律子・三山ひろし・市川由紀乃」、新宿うたごえ喫茶「ともしびを迎えて」、財津和夫LIVE、斉藤和義LIVE、綾小路きみまろ爆笑スーパーライブ、第1回下関おもしろ狂言塾「笑う顔には福きたる」、SPITZツアー、財団設立15周年記念として「NHKのど自慢公開録画」等を開催しました。

イ. 青少年の育成のための文化事業

I. 下関市内の小・中学校でのコンサートおよび演劇等の開催

下関市内の小・中学校14校を対象に、マリンバ・パーカッションアンサンブル「プリズム」の演奏会、各劇団「風の子九州」・「トマト座」・「笑う猫」・「め組」による演劇、シュルンマーリート演奏会、パフファミリー音楽会、セサミストリートダンススクールのダンス等16公演を開催しました。

II. ファミリーコンサートの開催

橋元才平翁記念ファミリーコンサートは今回16回目を迎え、盲目のピアニスト 梯 剛之さんと下関南高校管弦楽部によるコンサートを開催しました。

イベントとして、梯さんが憧れた演奏家コルトーゆかりの地、コルトーホールにおいて川棚小学校の児童を招待し、ピアノ演奏会を開催し児童に感動を与えました。市民会館での本公演では、一部は梯さんのピアノソロ演奏、二部の前半は下関南高校管弦楽部による演奏で、後半は梯さんとの共演を行い迫力ある演奏で観客を魅了しました。アンコールでは東日本震災支援のための「花は咲く」を梯さんの伴奏で出演者と観客で合唱し、大きな感動を呼びました。

ウ. より多くの人に芸術文化に触れる機会を提供するための地域公演

今年度は、地域公演として下関市立近代先人顕彰館も含めて48公演を開催しました。顕彰館では、古川 薫名誉館長による田中絹代ぶんか館勉強会、夏休み作文教室、田中絹代生誕記念公演で講演と声楽コンサート、顕彰館開館記念公演で講演と箏曲演奏会を開催しました。

豊北地区小学校音楽祭では豊北生涯学習センターで武内麻美ヴァイオリン鑑賞会、豊浦地区小学校音楽祭では川棚小学校で竹内典子マリンバ鑑賞会、菊川・豊田地区小学校音楽祭ではアブニールで中川雅子ソプラノ鑑賞会、下関市小中学校音楽祭では市民会館で山野あずみ箏曲鑑賞会、ドリームシップで藤井亜紀子ピアノ鑑賞会を開催しました。その他、ケアハウスとよたで蓄音機で唄う懐かしの歌、滝部小学校・神玉小学校においてシュルンマーリートピアノトリオ演奏会、川中西小学校で宮本施謡会能楽公演を開催しました。また、下関市役所ロビーでは、フレッシュサウンズピアノ演奏会、梅光学院の生徒による合唱とピアノトリオ演奏会、長門昌世・益田千代子フルート・ピアノ演奏会を開催しました。

(2) 体験活動等

舞台芸術の魅力をより身近なものとするため、舞台裏体験学習講座を3回開催しました。今年度は、市内の中・高校の演劇部員約60名を対象に、市民会館の舞台機構、照明設備、音響設備について、財団の舞台技術専門職員による講義と実技指導を交えた体験学習講座（演劇ワークショップ）を実施しました。

アブニールでは、影絵であそぼうと題して参加者手作りの切り絵をスクリーンに映し出す投影会を開催しました。

また、市民会館で開催される杉並児童合唱団下関公演のミュージカルに出演するために公募した子供を対象に、指導者を招いて4回講習会を開催しました。さらに、初めての試みとして市民会館大ホールでの演奏を体験する、「みんなのオン・ステージ」を開催しました。

(3) 特別文化交流事業

今年度は、朝鮮通信使行列再現10周年記念事業を開催しました。

①朝鮮通信使行列再現事業

ア. 朝鮮通信使行列再現

平成25年8月24日（土）釜山市民と下関市民約220名による朝鮮通信使行列再現事業を実施しました。

10周年記念として今回はグリーンモールでのパレードが加わりましたが、雨天により例年のコースが短縮されました。

グリーンモール商店街 ⇒ 釜山門

出発式を下関姉妹都市広場で開催 ⇒ カモンワープ ⇒ 唐戸ドーム ⇒ 唐戸ふれあい広場着

イ. 朝鮮通信使衣装および400年前のおもてなし料理の展示

平成25年8月25日（日）日韓文化交流公演に合わせて下関市民会館1階ロビーにて、朝鮮通信使行列再現用の衣装及び「下関ご馳走一番」と言われた400年前のおもてなし料理を展示しました。また、朝鮮通信使ゆかりの地の観光案内展示も行いました。

ウ. 日韓文化交流公演の開催

平成25年8月25日(日)14時から釜山市および下関市の文化団体による文化交流公演を市民会館大ホールで開催しました。韓国側から釜山市立舞踊団、釜山芸術団、海産物マジシャン、吹打隊等約60名が参加。また、下関市側から赤間神宮雅楽部、本村小学校平家踊り等約50名が参加して華やかなステージを演じました。さらには、市民会館駐車場においてコリアンフードの販売を行いました。

(4) 施設貸与事業

当財団が主催公演において施設を利用するほかに、地域の中学校及び高等学校による吹奏楽等の定期演奏会や文化協会を始めとする地域の文化活動団体による発表の場として、施設を貸与することにより、地域の文化芸術の振興に寄与しました。また、これらの文化活動の活性化及び推進のため、財団が関係諸団体との共催・後援等の方法で側面から支援するとともに、情報発信基地としての役割を果たすため、財団ホームページの充実をはじめ、毎月発行の情報誌「かるちゃあGUIDE」、新聞等メディア、タウン情報誌、市報等により文化団体の活動状況を広く市民に紹介し、その活動の支援も行いました。

(5) 施設設備の管理運営、保全、有効利用

市民会館の施設の効率的な運用や地域住民の利便等を図る目的で、文化施設を貸与するとともに、自動販売機設置の利用料金の徴収、他団体チケット取扱い業務を行いました。また、管理運営を行う上で、市民会館の安全性のより一層の向上を図るため、舞台設備・電気・空調・防災等の諸設備の修繕及び有資格者による保守点検の実施、館内外環境保全のため害虫駆除・空気環境測定・庭園の樹木の剪定・除草などを実施し万全な維持管理に努めました。さらに、ホワイエ等の貸館以外のスペースについても有効利用を図り、文化振興に努めました。

2. ふるさとの文化芸術の普及振興に関する事業

事業概要

下関市立近代先人顕彰館は博物館等の展示事業、資料の調査及び収集、ふるさと文化事業、施設の貸与事業を実施することにより下関が生んだ文学者、音楽家、芸能関係の先人の功績を顕彰するとともに芸術文化活動の啓発・普及・育成を促し、文化情報を発信し、地域の文化芸術の振興に努めました。

(1) 博物館等の展示

映画女優「田中絹代」を核とし、文学・芸能等においてすぐれた業績を遺した下関とゆかりの深い先人たちに関する資料の公開展示を行い、市民の歴史や文化に対する理解を深め地域の文化芸術の振興を図りました。

ア. ふるさと文学館

所蔵品展及びエントランスにおいて特別展を以下のとおり開催し、下関にゆかりのある作家とその作品及び下関が描かれている作品の紹介を行いました。

【所蔵品展】

- ・「花軍―はないくさ―」展 4月2日～6月30日
赤江瀑を中心に、下関出身作家が紡ぎ出す花の表現を紹介
- ・「作家、受賞の時」展 7月2日～9月29日
赤江瀑、田中慎弥、豊田行二、船戸与一、古川薫が受賞した各種文学賞を紹介
- ・「ふるさとへのまなざし」展 10月1日～12月27日
下関在住の人々が、ふるさとへの思いを歌に綴ったものを紹介

【企画展】

- ・「古川薫米寿記念企画展 作家生活報告書」展 1月5日～3月30日
下関に居を構え、旺盛な執筆活動が続ける直木賞作家古川薫の米寿を記念し企画したもの。古川薫活字世界の魅力を、作品が出来上がるまでの足跡や交友関係を交えて紹介

【特別展】

- ・「女優 田中絹代と映画監督木下恵介」展 6月2日～6月30日
- ・「木暮実千代の横顔」展 11月26日～12月27日

イ. 田中絹代記念館

田中絹代の遺品1,000点及び膨大な写真・映画資料等により所蔵品展・企画展を以下のとおり開催し、田中絹代の功績を顕彰しました。

【所蔵品展】

季節に沿った遺品を50点程度紹介

- ・「春季所蔵品展」 3月5日～6月2日
- ・「夏季所蔵品展」 6月4日～9月1日
- ・「秋季所蔵品展」 9月3日～11月24日
- ・「冬季所蔵品展」 11月26日～3月2日

【企画展】

日本映画史上に輝いた女優・田中絹代、その大成に深く関わった映画監督・小津安二郎の生誕110年、没後50年を記念し企画したもの。田中絹代が出演した10作品と、小津が脚本を提供し、絹代が監督を務めた作品「月は上りぬ」を紹介

- ・「女優 田中絹代と映画監督③―小津安二郎―」 11月26日～3月2日

(2) 資料の調査及び収集

下関ゆかりの人物及び作品等の調査、資料の収集、寄託資料の収集保管、データベースの充実を図るとともに展示紹介に努めました。

(3) ふるさと文化事業

田中絹代及び各監督作品の映像鑑賞と研究会、レコード鑑賞またはミニコンサート、講演会、特別講座、紙人形展等を開催し、文化芸術に触れる機会を提供し、市民の文化活動の活性化に努めました。

- ・田中絹代・小津安二郎監督に関するDVD上映会 月1回の12回
- ・蓄音機で聴く昭和流行歌の歴史 月1回の12回
- ・田中絹代から映画を考える田中絹代ぶんか館勉強会 4講座
- ・児童・生徒を対象にした「作文教室」等の夏休み特別講座 4講座
- ・友の会の集い「ヴァイオリン ミニコンサート」
- ・駒子の紙人形展（11月14日～17日）
- ・田中絹代生誕記念公演 「講演と声楽コンサート」
- ・田中絹代ぶんか館開館記念公演 「講演と箏曲演奏会」

(4) 施設の貸与事業

地域の文化団体等に文化活動の場として、また、会議や講座等の場として施設を貸与することにより、さまざまな文化に触れ、知識や教養を深めることで地域文化芸術の振興を図りました。

(5) 施設設備の管理運営、保全、有効利用

館内の温湿度の調整や害虫駆除のための燻蒸を行い収蔵品及び展示資料等の保全管理を適切に行うとともに、電気・空調・給排水・防災等各設備の保守点検の実施により安全で快適な観覧環境の維持に努めました。文化財保護の観点から機械警備、監視装置によるセキュリティーも含め建物の維持管理に努めました。また、施設の運営面においても利用者や観覧者へのサービスの徹底を図り、満足していただけるように努めました。

平成25年度 公益財団法人下関市文化振興財団 文化事業

事業名	催物名	公演回数	公演日	会場	入場料	公演種目	入場者数
主催公演等 ア、市民への鑑賞の機会の提供							
	しまじろうコンサート おどきのくにの だいぼうけん	2回	4月28日(日)	大ホール	全席指定1,900円	子どもショー	1回1,350 2回1,056
	鈴木雅之 Taste of martini tour 2013	1回	5月17日(金)	大ホール	全席指定7,000円	コンサート	1,137
	アーティストーク Vol.5 LEGEND+鍵盤男子	1回	6月11日(火)	大ホール	2,000円	講演会 演奏会	832
	千住真理子 ヴァイオリンリサイタル	1回	6月23日(日)	大ホール	大人2,000円 大学生以下1,000円	コンサート	969
	プラネタリウム投影と影絵体験会	5回	7月14日(日)	アブニール	300円	プラネタリウム	延べ202
	平原綾香10th Anniversary CONCERT TOUR 2013	1回	7月20日(土)	大ホール	全席指定6,500円	コンサート	1,100
	杉並児童合唱団下関公演	1回	8月4日(日)	大ホール	1,000円	合唱	800
	松竹新派喜劇公演「三婆」	1回	9月13日(金)	大ホール	全席指定5,000円	演劇	520
	錦秋落語特別公演 円楽・小遊三・市馬三八会	1回	9月15日(日)	大ホール	全席指定4,500円	落語	1,006
	優秀映画鑑賞推進事業 第13回市民会館名画劇場	6回	9月29日・30日(月)	大ホール	500円	映画	延べ1,248
	財団設立15周年記念 「NHKのど自慢」公開録画	1回	10月13日(日)	大ホール	無料(公募)	公開録画	満席
	ソフィア・ゾリステン&ミラ・ゲオルギエヴァ 「名曲の花束」	1回	11月14日(木)	大ホール	一般4,000円 高校生以下1,000円	コンサート	600
	サンデー新聞創刊10周年記念 春風亭一之輔独演会	1回	11月15日(金)	中ホール	招待券	落語	350
	LEGEND CONCERT 2013	1回	11月29日(金)	アブニール	1階席4,500円 2階席4,000円	コンサート	580
	下関文化講演会 森永卓郎	1回	12月1日(日)	大ホール	1,000円	講演会	350
	下関文化講演会 櫻井よしこ	1回	12月5日(木)	大ホール	1,000円	講演会	900
	下関文化講演会 宮本亜門	1回	12月15日(日)	大ホール	1,000円	講演会	350
	豪華競演!夢のステージ 大月みやこ 中村美律子・三山ひろし・市川由紀乃	2回	12月6日(金)	大ホール	S7,000円 A5,000円 B3,000円 C2,000円	演歌	昼1,200 夜800
	第54回懐かしの歌声喫茶 新宿うたごえ喫茶「ともしびを迎えて」	1回	1月19日(日)	大ホール	1,000円	合唱	1,200
	財津和夫LIVE&TALK	1回	1月25日(土)	大ホール	全席指定6,500円	コンサート	1,369
	KAZUYOSHI SAITO LIVE TOUR 2013-2014 “斉藤 和義”	1回	1月29日(水)	大ホール	全席指定6,000円	コンサート	1,353
	綾小路きみまろ 爆笑!!スーパーライブ	1回	2月11日(火・祝)	大ホール	S席5,500円 A席5,000円	コンサート	1,451
	第1回下関おもしろ狂言塾「笑う顔には福きたる!」 野村万禄一門による狂言教室及び狂言体験	1回	2月16日(日)	中ホール	1,000円	狂言	341
	SPLITZ JAMBOREE TOUR 2013-2014 “小さな生き物”	1回	3月4日(火)	大ホール	全席指定5,900円	コンサート	1,416
主催公演等 イ、青少年の育成のための文化事業							
	学校公演…マリンバ・パーカッションアンサンブル 「リズム」	1回	6月10日(月)	西山小	一部負担あり	音楽	260
	学校公演…オペラユニット「レジェンド」	1回	6月12日(水)	熊野小	一部負担あり	音楽	859
	学校公演…劇団風の子九州「ふらっとぶらっと」	1回	6月24日(月)	神田小	一部負担あり	演劇	97
	学校公演…劇団風の子九州「なるほ堂ものがたり」	2回	7月2日(火)	山の田小	一部負担あり	演劇	645
	学校公演…シュルンマーリート 「クラリネット・サクソフォン・ピアノトリオ」	1回	7月12日(金)	アブニール	一部負担あり	音楽	227
	学校公演…劇団トマ座「冒険西遊記」	2回	10月3日(木)	文閣小	一部負担あり	演劇	513
	学校公演…劇団笑う猫「アフリカの音楽 魂の鼓動」	1回	10月17日(木)	豊浦小	一部負担あり	演劇	938
	学校公演…下関音楽人の会 「歌・ピアノ・フルートで奏でる音楽の調べ」	1回	10月20日(日)	吉見中	一部負担あり	音楽	105
	学校公演…パフファミリー「イキイキわくわく音楽会」	1回	11月19日(火)	田耕小	一部負担あり	音楽	45
	学校公演…sesame street dance school 「Let's Enjoy Dancing!」	1回	11月26日(火)	王江小・名池小 合同	一部負担あり	ダンス	王江小100 名池小179
	学校公演…劇団め組「泣いた赤おに」「走れメロス」	2回	1月22日(水)	川棚小	一部負担あり	演劇	415
	学校公演…シュルンマーリート 「ピアノトリオ リアアンサンブル」	1回	1月28日(火)	室津小	一部負担あり	音楽	60
	学校公演…シュルンマーリート 「ピアノトリオ リアアンサンブル」	1回	1月28日(火)	宇賀小	一部負担あり	音楽	21
	橋元才平翁記念第16回ファミリーコンサート 梯剛之ピアノコンサート	1回	2月10日(日)	川棚の杜 コルトーホール	無料	音楽	260
	2月10日…プレイベント…川棚小学校児童対象 3月9日…梯剛之ピアノコンサート 共演:下関南高管弦楽部	1回	3月9日(日)	大ホール	大人2,500円 高校生以下1,000円	音楽	928

事業名	催物名	公演回数	公演日	会場	入場料	公演種目	入場者数
主催公演等 ウ、より多くの人々に芸術文化に触れる機会を提供するための地域公演							
	地域公演…下関市豊北地区小学校音楽祭 武内麻美ヴァイオリンコンサート	1回	6月20日(木)	豊北生涯 学習センター	一部負担あり	音楽	370
	地域公演…下関市豊浦地区小学校音楽祭 竹内典子マリンバ・ピアノコンサート	1回	6月21日(金)	川棚小	一部負担あり	音楽	350
	地域公演…下関市小学校音楽祭(旧市内) 山野あずみ箏曲演奏会	4回	10月22(火)・23(水)	大ホール	無料	音楽	2,700
	地域公演…下関市中学校音楽祭 藤井亜希子ピアノコンサート	2回	10月24(木)・25(金)	生涯学習プラザ	無料	音楽	1,800
	地域公演…下関市豊田・菊川地区小学校音楽祭 中川雅子ソプラノコンサート	1回	10月30日(水)	アブニール	無料	音楽	320
	地域公演…能楽宮本施謡会 能楽公演	1回	11月27日(水)	川中西小	無料	能楽	90
	地域公演…シュルンマーリート 「ピアノトリオ リアンスンブル」	1回	1月29日(水)	滝部小	無料	音楽	130
	地域公演…シュルンマーリート 「ピアノトリオ リアンスンブル」	1回	1月29日(水)	神玉小	無料	音楽	90
	地域公演…山根徹 蓄音機で唄う懐かしの歌	1回	3月14日(金)	ケアハウスとよた	無料	音楽	30
	コンサートinシテイホール フレッシュサウンズピアノコンサート	1回	7月23日(火)	市役所ロビー	無料	音楽	150
	コンサートinシテイホール 梅光学院生 合唱とピアノトリオコンサート	1回	12月18日(水)	市役所ロビー	無料	音楽	180
	コンサートinシテイホール 長門昌代・益田千代子フルート・ピアノコンサート	1回	3月20日(木)	市役所ロビー	無料	音楽	150
	蓄音機で聴く昭和流行歌の歴史	12回	毎月第2水曜日	顕彰館	資料代 500円	音楽	302
	田中絹代ぶなか館勉強会	4回	4月14・6月9- 10月13・12月8(日)	顕彰館	無料	講座	73
	夏休み特別講座	4回	8月10・17(土) 18(日)・24(土)	顕彰館	無料	講座	98
	田中絹代生誕記念公演	1回	11月24日(日)	顕彰館	無料	音楽・講演	83
	顕彰館開館記念公演	1回	2月23日(日)	顕彰館	無料	音楽・講演	73
体験活動等							
	体験学習講座(影絵であそぼう) ※参加者手作りの影絵をスクリーンに映し出すもの	5回	7月14日(日)	アブニール	無料	体験学習	202
	体験学習講座(演劇ワークショップ) ※8月の地区予選会に向けて当財団が指導するもの	2回	7月22(月)・23(火)	大ホール	無料	体験学習	160
	体験学習講座(ミュージカルワークショップ) ※お魚に扮して杉並児童合唱団公演に出演するもの	4回	7月13・20・27(土) 8月3(土)	西部公民館 大ホール	無料	体験学習	各日17
	体験学習講座(みんなのオン・ステージ) 響け大ホール・輝け自分 ※大ホールで演奏するもの	1回	12月22日(日)	大ホール	参加料 500円	体験学習	100
	第1回下関おもしろ狂言塾…狂言体験 ※下関市演劇連盟の生徒が指導を受けるもの	1回	2月16日(日)	中ホール	無料	体験学習	10
	体験学習講座 ※関老番コンテスト受賞者が指導を受けるもの	1回	2月23日(日)	中ホール	無料	体験学習	20
	体験学習講座(演劇ワークショップ) ※市内演劇連盟 加盟校の合同公演に向けて当財団が指導するもの	1回	3月22(土)	大ホール	無料	体験学習	60
特別文化交流事業							
	朝鮮通信使行列再現2013 10周年記念事業 24日…グリーンモール行列、本隊行列	1回	8月24日(土)	馬関祭り会場	無料	行列再現	—
	25日…ふれあいステージ、駐車場にて コリアンフェスタ	1回	8月25日(日)	大ホール		交流公演	450
施設貸与事業(特別共催)							
	下関少年少女合唱隊 第35回スプリングチャリティーコンサート	1回	4月27日(土)	大ホール	1,000円	合唱	900
	下関市民オーケストラ定期演奏会	1回	5月19日(日)	大ホール	一般1,500円 学生500円	オーケストラ	1,000
	AYAKOモダンバレエスタジオ30周年記念公演	1回	6月2日(日)	大ホール	2,000円	バレエ	1,000
	THE 7th Music Revolution 下関大会	1回	7月14日(日)	中ホール	500円	コンテスト	214
	第17回フレッシュサウンズがピュラーピアノコンサート	1回	7月15日(月・祝)	中ホール	参加費幼・小 5,000円 中高6,000円	コンクール	450
	下関ウインドアンサンブル40回定期演奏会	1回	8月17日(土)	大ホール	999円	吹奏楽	400
	ブリヂストン吹奏楽団久留米下関 チャリティーコンサート2013	1回	9月27日(金)	大ホール	500円	吹奏楽	1,450
	下関市民ミュージカルの会 創立25周年記念公演「初めての Love Letter」	4回	2月22(土)・23(日)	大ホール	大人2,000円 中学生以下1,000円	ミュージカル	950
	関老番 アマチュアバンドコンテスト	1回	2月23日(日)	中ホール	500円	コンテスト	240
	第21回下関地区高等学校 演劇連盟合同公演	1回	3月23(日)	大ホール	無料	演劇	220
	懐かしの歌声喫茶 52回・53回・55回 ※第54回については12月予定を来年1月に変更 新宿うたごえ喫茶「ともしび」とコラボ	3回	6月18日(火)	中ホール	800円	合唱	360
9月17日(火)			中ホール	800円	360		
3月18日(火)			中ホール	800円	360		

平成25年度 下関市立近代先人顕彰館 事業実施状況

事業名		開催期間	場所	入場者数
1	展示「女優 田中絹代と映画監督 木下恵介」展	6/2～6/30	エントランス	371
2	展示「木暮実千代の横顔」展	11/26～12/27	エントランス	651
3	展示「花軍-はないくさ-」展	4/2～6/30	ふるさと文学館	1,402
4	展示「作家、受賞の時」展	7/2～9/29	ふるさと文学館	1,882
5	展示「ふるさとへのまなざし」展	10/1～12/27	ふるさと文学館	2,364
6	展示「古川 薫米寿記念企画展 作家生活報告書」展	1/5～3/30	ふるさと文学館	2,233
7	展示 田中絹代監督コーナー	3/5～11/24	田中絹代記念館	2,153
8	展示 春季所蔵品展	3/5～6/2	田中絹代記念館	639
9	展示 夏季所蔵品展	6/4～9/1	田中絹代記念館	518
10	展示 秋季所蔵品展	9/3～11/24	田中絹代記念館	996
11	展示 冬季所蔵品展	11/26～3/2	田中絹代記念館	985
12	展示 企画展「女優田中絹代と映画監督③-小津安二郎-」	11/26～3/2	田中絹代記念館	985

事業名		実施回数等	場所	入場者数
13	小津安二郎監督作品を中心とするDVD二映会 毎月1回	12回	ミニホール	876
14	蓄音機で聴く昭和流行歌の歴史 毎月2回	12回	ミニホール	302
15	田中絹代ぶんか館 勉強会	4講座	ミニホール	73
16	夏休み特別講座	4講座	ミニホール	98
17	友の会の集い	1回	ミニホール	35
18	駒子の紙人形展	11/14～11～17	ミニホール	141
19	田中絹代生誕記念公演	1公演	ミニホール	83
20	顕彰館開館記念公演	1公演	ミニホール	73

3. 理事会・評議員会

第1回理事会

開催年月日 平成25年5月13日(月)
開催場所 下関市民会館 第2会議室
決議事項 ①平成24年度 事業報告及び決算報告について
②常務理事の選定について
③定時評議員会の招集の決定について
④定款の一部変更について

第1回評議員会

開催年月日 平成25年5月30日(木)
開催場所 下関市民会館 第2会議室
決議事項 ①平成24年度 事業報告及び決算報告について
②定款の一部変更について

第2回理事会

開催年月日 平成26年2月27日(木)
開催場所 下関市民会館 展示室
決議事項 ①平成26年度 事業計画及び予算について
②平成26年度 資金調達及び設備投資の見込みについて
③就業規則の一部改正について
④補助金の返還について
⑤定時評議員会の招集の決定について

第2回評議員会

開催年月日 平成26年3月18日(火)
開催場所 下関市民会館 第2会議室
決議事項 ①平成26年度 事業計画及び予算について
②平成26年度 資金調達及び設備投資の見込みについて
③就業規則の一部改正について
④補助金の返還について

4. 文化施設の運営事業概要(受託事業)

ア.施設使用許可業務

a. 利用件数調べ

[件]

市民会館	大ホール	中ホール	展示室	会議室	合計
24年度(A)	96	121	41	285	543
25年度(B)	101	125	51	288	565
(B)/(A) %	105.21%	103.31%	124.39%	101.05%	104.05% (4.05%増)

近代先人顕彰館	ミニホール				合計
24年度(A)	100				100
25年度(B)	123				123
(B)/(A) %	123.00%				123.00% (23.00%増)

b. 利用人員調べ

[人]

市民会館	大ホール	中ホール	展示室	会議室	合計
24年度(A)	122,997	24,548	13,263	3,310	164,118
25年度(B)	122,627	27,445	17,329	3,258	170,659
(B)/(A) %	99.70%	111.80%	130.66%	98.43%	103.99% (3.99%増)

近代先人顕彰館	ミニホール	田中絹代記念館	田中絹代ぶんか館		合計
24年度(A)	2,260	3,737	8,380		14,377
25年度(B)	2,292	3,332	7,881		13,505
(B)/(A) %	101.42%	89.16%	94.05%		93.93% (6.07%減)

イ.施設使用料徴収業務

a. 使用料収入額調べ

[円]

市民会館	大ホール使用料	中ホール使用料	展示室使用料	付属設備使用料	合計
24年度(A)	10,491,121	1,935,427	935,495	15,814,920	29,176,963
25年度(B)	12,287,893	2,549,990	1,590,105	14,011,300	30,439,288
(B)/(A) %	117.13%	131.75%	169.97%	88.60%	104.33% (4.33%増)

近代先人顕彰館	ミニホール使用料	田中絹代記念館観覧料			合計
24年度(A)	27,650	270,100			297,750
25年度(B)	45,050	180,800			225,850
(B)/(A) %	162.93%	66.94%			75.85% (24.15%減)

b. 減免日数調べ(芸術祭、自主文化事業を含む)

[日]

市民会館	100%		50%		準備・リハーサル 30%		学校・団体 30% 20%				計	
	24年度(A)	25年度(B)	24年度(A)	25年度(B)	24年度(A)	25年度(B)	24年度(A)	25年度(B)	24年度(A)	25年度(B)	24年度(A)	25年度(B)
大ホール	76	94	2	5	16	27	17	19	0	0	111	145
(B)/(A) %	123.68%		250.00%		168.75%		111.76%				130.63% (30.63%増)	
中ホール	35	48	9	7	13	20	28	45	0	0	85	120
(B)/(A) %	137.14%		77.78%		153.85%		160.71%				141.18% (41.18%増)	
展示室	41	39	0	4	14	19	38	32	3	0	96	94
(B)/(A) %	95.12%		—		135.71%		84.21%				97.92% (2.08%減)	
合計	152	181	11	16	43	66	83	96	3	0	292	359
(B)/(A) %	119.08%		145.45%		153.49%		115.66%				122.95% (22.95%増)	

近代先人顕彰館	100%		計	
	24年度(A)	25年度(B)	24年度(A)	25年度(B)
ミニホール	52	53	52	53
(B)/(A) %	101.92%		101.92% (1.92%増)	

c. 減免額調べ

[円]

市民会館	大ホール	中ホール	展示室	付属設備	合計
24年度(A)	18,179,914	1,529,162	706,469	6,454,650	26,870,195
25年度(B)	23,140,177	1,982,230	719,135	8,702,370	34,543,912
(B)/(A) %	127.28%	129.63%	101.79%	134.82%	128.56% (28.56%増)

近代先人顕彰館	ミニホール				合計
24年度(A)	32,350				32,350
25年度(B)	36,450				36,450
(B)/(A) %	112.67%				112.67% (12.67%増)

平成25年度 下関市民会館 利用状況

件数:[件]、使用日数:[日]、使用率:[%]、利用人員[人]、利用台数:[台]

月	大ホール				中ホール				展示室				会議室(2室)				合計		駐車場 利用 台数	
	開館 日数	使用 日数	件数	使用率	利用人員	使用 日数	件数	使用率	利用人員	使用 日数	件数	使用率	利用人員	使用 日数	件数	使用率	利用人員	件数		利用人員
4月	30	16	9	53.3%	10,107	14	10	46.7%	1,218	21	4	70.0%	704	15	17	50.0%	153	40	12,182	591
5月	31	6	5	19.4%	4,017	9	8	29.0%	2,060	10	3	32.3%	533	18	31	58.1%	376	47	6,986	520
6月	30	10	8	33.3%	10,228	15	15	50.0%	3,360	10	3	33.3%	1,167	19	32	63.3%	458	58	15,213	889
7月	31	12	9	38.7%	10,070	15	15	48.4%	3,429	6	3	19.4%	177	19	26	61.3%	265	53	13,941	843
8月	31	19	11	61.3%	11,429	18	10	58.1%	3,448	12	3	38.7%	1,940	21	34	67.7%	403	58	17,220	590
9月	29	11	8	37.9%	9,815	14	13	48.3%	3,600	19	6	65.5%	3,621	17	24	58.6%	268	51	17,304	933
10月	31	16	8	51.6%	14,415	14	9	45.2%	1,428	11	4	35.5%	813	19	30	61.3%	274	51	16,930	703
11月	30	18	11	60.0%	22,290	15	13	50.0%	2,333	23	7	76.7%	2,758	20	28	66.7%	348	59	27,729	893
12月	28	11	9	39.3%	7,268	8	7	28.6%	945	14	5	50.0%	1,354	11	15	39.3%	116	36	9,683	725
1月	28	8	6	28.6%	7,941	5	4	17.9%	435	11	6	39.3%	1,183	14	16	50.0%	168	32	9,727	301
2月	26	10	7	38.5%	7,586	11	7	42.3%	2,261	14	4	53.8%	2,419	15	23	57.7%	263	41	12,529	832
3月	30	13	10	43.3%	7,461	15	14	50.0%	2,928	10	3	33.3%	660	11	12	36.7%	166	39	11,215	695
合計	355	150	101	42.3%	122,627	153	125	43.1%	27,445	161	51	45.4%	17,329	199	288	56.1%	3,258	565	170,659	8,515

平成25年度 下関市立近代先人顕彰館 利用状況

件数:[件]、使用日数:[日]、使用率:[%]、利用人員[人]

月	開館 日数	ミニホール			田中絹代 記念館			田中絹代 ぶんか館		
		使用 日数	件数	利用人員	使用率	件数	利用人員	使用率	件数	利用人員
4月	25	9	9	36.0%	138	209	486			
5月	27	9	10	33.3%	147	222	541			
6月	26	10	10	38.5%	159	141	375			
7月	26	12	12	46.2%	146	117	563			
8月	27	15	15	55.6%	277	265	788			
9月	25	12	13	48.0%	176	202	531			
10月	27	13	14	48.1%	250	484	923			
11月	26	12	9	46.2%	340	418	939			
12月	23	6	6	26.1%	145	186	502			
1月	23	9	9	39.1%	112	291	615			
2月	25	9	9	36.0%	235	373	799			
3月	26	7	7	26.9%	167	424	819			
合計	306	123	123	40.2%	2,292	3,332	7,881			

- 日数:貸し館日数
- 件数:主催者申込件数
- 使用率:使用日数/開館日数

事業報告の附属明細書

平成25年度事業報告には、「一般社団法人及び一般財団法人に関する法律施行規則」第34条第3項に規定する附属明細書「事業報告の内容を補足する重要な事項」が存在しないので作成しない。

平成25年度 決算報告書

1. 平成25年度 公益財団法人下関市文化振興財団 決算報告書総括表

(1) 正味財産増減計算書

自 平成25年4月 1日

至 平成26年3月31日

[単位:円]

科 目	一般会計	特別会計	合計
I 一般正味財産増減の部			
1. 経常増減の部			
(1) 経常収益			
① 事業収益	207,889,809	25,011,300	232,901,109
受託料収益	207,889,809	0	207,889,809
入場料収益	0	25,011,300	25,011,300
② 補助金等収益	0	16,910,758	16,910,758
補助金収益	0	9,910,758	9,910,758
受託料収益	0	7,000,000	7,000,000
③ 会費収益	0	1,261,000	1,261,000
会費収益	0	1,261,000	1,261,000
④ 寄付金収益	0	1,184,646	1,184,646
寄付金収益	0	1,184,646	1,184,646
⑤ 事業外収益	77,709	1,997,774	2,075,483
基本財産運用収益	2,800	0	2,800
受取利息	69,809	3,182	72,991
雑 入	5,100	1,994,592	1,999,692
経常収益計	207,967,518	46,365,478	254,332,996
(2) 経常費用			
① 財団総務費	114,741,534	0	114,741,534
市民会館総務費	97,348,192	0	97,348,192
顕彰館総務費	17,393,342	0	17,393,342
アートマネジメント推進事業総務費	0	0	0
② 市民会館管理運営費	79,488,657	0	79,488,657
物件費及び経費	79,488,657	0	79,488,657
③ 近代先人顕彰館管理運営費	13,737,327	0	13,737,327
物件費及び経費	13,737,327	0	13,737,327
④ アートマネジメント推進事業管理運営費	0	0	0
物件費及び経費	0	0	0
⑤ 事業費	0	43,630,873	43,630,873
文化事業費	0	43,630,873	43,630,873
経常費用計	207,967,518	43,630,873	251,598,391
当期経常増減額	0	2,734,605	2,734,605
2. 経常外増減の部			
(1) 経常外収益			
経常外収益計	0	0	0
(2) 経常外費用			
① 事業外支出	0	5,695,350	5,695,350
補助金返戻損失	0	5,695,350	5,695,350
経常外費用計	0	5,695,350	5,695,350
当期経常外増減額	0	△ 5,695,350	△ 5,695,350
当期一般正味財産増減額	0	△ 2,960,745	△ 2,960,745
一般正味財産期首残高	10,000,000	8,112,948	18,112,948
一般正味財産期末残高	10,000,000	5,152,203	15,152,203
II 指定正味財産増減の部			
① 受取補助金等	0	0	0
当期指定正味財産増減額	0	0	0
指定正味財産期首残高	0	0	0
指定正味財産期末残高	0	0	0
III 正味財産期末残高	10,000,000	5,152,203	15,152,203

(2)貸借対照表

平成26年3月31日現在

[単位:円]

科 目	一般会計	特別会計	合計
I 資産の部			
1. 流動資産			
現金預金	16,155,029	6,397,983	22,553,012
前払金	0	265,040	265,040
立替金	104,545	260,225	364,770
未収入金	351,594	65,726	417,320
流動資産合計	16,611,168	6,988,974	23,600,142
2. 固定資産			
(1)基本財産			
基本財産	10,000,000	0	10,000,000
基本財産合計	10,000,000	0	10,000,000
(2)特定資産			
退職給付積立金	40,190,140	0	40,190,140
特定資産合計	40,190,140	0	40,190,140
(3)その他固定資産			
その他の固定資産合計	0	0	0
固定資産合計	50,190,140	0	50,190,140
資産合計	66,801,308	6,988,974	73,790,282
II 負債の部			
1. 流動負債			
預り金	411,545	7,560	419,105
前受金	0	1,305,780	1,305,780
未払金	16,199,623	523,431	16,723,054
流動負債合計	16,611,168	1,836,771	18,447,939
2. 固定負債			
退職給付引当金	40,190,140	0	40,190,140
固定負債合計	40,190,140	0	40,190,140
負債合計	56,801,308	1,836,771	58,638,079
III 正味財産の部			
1. 指定正味財産	0	0	0
国庫補助金	0	0	0
指定正味財産合計	0	0	0
(うち基本財産への充当額)	0	0	0
(うち特定資産への充当額)	0	0	0
2. 一般正味財産	10,000,000	5,152,203	15,152,203
(うち基本財産への充当額)	10,000,000	0	10,000,000
(うち特定資産への充当額)	0	0	0
正味財産合計	10,000,000	5,152,203	15,152,203
負債及び正味財産合計	66,801,308	6,988,974	73,790,282

(3)財産目録

平成26年3月31日現在

[単位:円]

科 目	場所・物量等	使用目的等	合計
I 資産の部			
1 流動資産			
現金	手元保管	運転資金として (公1・公2・収1・収2・法人)	1,158,931
預金	普通預金 山口銀行本店	運転資金として (公1・公2・収1・収2・法人)	21,393,618
預金	普通預金 西中国信用金庫本店	退職給付積立金に係る受取利息(法人)	463
前払金	アロー印刷・みなど山口合同新聞 他	ポスター印刷代・広告掲載料(公1)	265,040
立替金	杉本商事(有)	喫茶施設・光熱水費使用料(収1)	364,770
未収入金	コココーラ 他	自動販売機販売手数料 他 (公1・公2・収1・収2・法人)	417,320
流動資産合計			23,600,142
2 固定資産			
基本財産			
定期預金	西中国信用金庫本店	公益目的保有財産(公1)	10,000,000
特定資産			
定期預金	西中国信用金庫下関市役所出張所		15,106,492
普通預金	西中国信用金庫本店	職員の退職給付金の積立金 (公1・公2・収1・収2・法人)	4,837,961
定期預金	山口銀行本店		10,253,625
有価証券(国債)	野村証券下関支社		9,992,062
特定資産合計			40,190,140
固定資産合計			50,190,140
資産合計			73,790,282
II 負債の部			
1 流動負債			
預り金	職員分 他	源泉徴収税・市県民税・社会保険料 他 (公1・公2・収1・収2・法人)	419,105
前受金	中村絃子公演分・友の会分	チケット代・年会費(公1)	1,305,780
未払金	中国電力 他	光熱水費・通信運搬費・委託料等 (公1・公2・収1・収2・法人)	16,723,054
流動負債合計			18,447,939
2 固定負債			
退職給付引当金	職員分	職員の退職給付金の引当金 (公1・公2・収1・収2・法人)	40,190,140
固定負債合計			40,190,140
負債合計			58,638,079
III 正味財産の部			
2 一般正味財産			15,152,203
正味財産合計			15,152,203
負債及び正味財産合計			73,790,282

2. 平成25年度 公益財団法人 下関市文化振興財団一般会計決算報告書

(1) 収支計算書

自 平成25年4月 1日
至 平成26年3月 31日

(収益の部)

[単位:円]

科 目			予 算 額			決算額	差異
大	中	小科目	当初予算額	予算流用額	予算現額		
		事業収益	212,762,000		212,762,000	207,889,809	△ 4,872,191
		受託料収益	212,762,000		212,762,000	207,889,809	△ 4,872,191
		市民会館指定管理料	179,613,000		179,613,000	176,759,140	△ 2,853,860
		近代先人顕彰館指定管理料	33,149,000		33,149,000	31,130,669	△ 2,018,331
		事業外収益	285,000		285,000	77,709	△ 207,291
		基本財産運用収益	10,000		10,000	2,800	△ 7,200
		受取利息	75,000		75,000	69,809	△ 5,191
		雑入	200,000		200,000	5,100	△ 194,900
		収入合計	213,047,000		213,047,000	207,967,518	△ 5,079,482

(支出の部)

科 目			予 算 額			決算額	差異
大	中	小科目	当初予算額	予算流用額	予算現額		
		財団総務費	119,109,000	△ 688,337	118,420,663	114,741,534	3,679,129
		市民会館総務費	100,803,000	△ 688,337	100,114,663	97,348,192	2,766,471
		報酬	10,552,000	822,200	11,374,200	11,374,200	0
		給料	45,017,000	△ 822,200	44,194,800	43,824,000	370,800
		手当	28,016,000	△ 688,337	27,327,663	25,791,383	1,536,280
		退職給付費用	4,319,000	0	4,319,000	4,200,000	119,000
		法定福利費	12,899,000	0	12,899,000	12,158,609	740,391
		顕彰館総務費	18,306,000	0	18,306,000	17,393,342	912,658
		報酬	1,646,000	0	1,646,000	1,645,200	800
		給料	7,872,000	0	7,872,000	7,872,000	0
		手当	4,582,000	0	4,582,000	4,330,983	251,017
		退職給付費用	794,000	0	794,000	626,000	168,000
		法定福利費	2,182,000	0	2,182,000	2,109,159	72,841
		賃金	480,000	0	480,000	210,000	270,000
		報償費	750,000	0	750,000	600,000	150,000
		市民会館管理運営費	79,095,000	688,337	79,783,337	79,488,657	294,680
		物件費及び経費	79,095,000	688,337	79,783,337	79,488,657	294,680
		旅費交通費	241,000	3,648	244,648	244,648	0
		消耗品費	1,029,000	0	1,029,000	897,596	131,404
		燃料費	139,000	0	139,000	65,539	73,461
		会議費	30,000	0	30,000	29,806	194
		印刷製本費	81,000	150,525	231,525	231,525	0
		光熱水費	29,477,000	3,468,716	32,945,716	32,945,716	0
		修繕費	3,094,000	84,595	3,178,595	3,178,595	0
		通信運搬費	663,000	0	663,000	579,019	83,981
		広告料	1,844,000	92,700	1,736,700	1,736,700	0
		手数料	719,000	128,689	847,689	847,689	0
		保険料	35,000	0	35,000	34,860	140
		委託料	31,578,000	1,519,888	33,097,888	33,097,888	0
		使用料及び貸借料	1,845,000	79,106	1,724,106	1,724,106	0
		原材料費	23,000	9,910	32,910	32,910	0
		負担金	77,000	0	77,000	71,500	5,500
		公課費	8,620,000	△ 4,849,440	3,770,560	3,770,560	0

(支出の部)

科 目			予 算 額			決算額	差異
			当初予算額	予算流用額	予算現額		
大	中	小科目					
		顕彰館管理運営費	14,843,000	0	14,843,000	13,737,327	1,105,673
		物件費及び経費	14,843,000	0	14,843,000	13,737,327	1,105,673
		旅費交通費	268,000	0	268,000	163,201	104,799
		消耗品費	925,000	226,733	1,151,733	1,151,733	0
		会議費	15,000	0	15,000	14,859	141
		印刷製本費	680,000	0	680,000	587,570	92,430
		光熱水費	2,489,000	182,555	2,671,555	2,671,555	0
		修繕費	100,000	39,125	139,125	139,125	0
		通信運搬費	299,000	0	299,000	285,251	13,749
		手数料	77,000	0	77,000	25,060	51,940
		保険料	9,000	0	9,000	7,090	1,910
		委託料	6,614,000	154,720	6,768,720	6,768,720	0
		使用料及び貸借料	1,770,000	0	1,770,000	1,253,623	516,377
		負担金	18,000	0	18,000	18,000	0
		公課費	1,579,000	△ 603,133	975,867	651,540	324,327
		支出合計	213,047,000	0	213,047,000	207,967,518	5,079,482
		当期収支差額	0	0	0	0	

上記収支計算書における執行状況一覧表

	予算額(A)	総務費(B)	管理運営費(C)	経費合計(D)=(B)+(C)	事業外収入(E)	返還額(A)-(D)+(E)
市民会館	179,613,000	97,348,192	79,488,657	176,836,849	77,709	2,853,860
顕彰館	33,149,000	17,393,342	13,737,327	31,130,669	0	2,018,331
合計	212,762,000	114,741,534	93,225,984	207,967,518	77,709	4,872,191

(2) 正味財産増減計算書

自 平成25年4月 1日
至 平成26年3月31日
[単位:円]

科 目	当年度	前年度	増 減
I 一般正味財産増減の部			
1. 経常増減の部			
(1) 経常収益			
① 事業収益	207,889,809	217,511,019	△ 9,621,210
受託料収益	207,889,809	217,511,019	△ 9,621,210
⑤ 事業外収益	77,709	339,385	△ 261,676
基本財産運用収益	2,800	24,041	△ 21,241
受取利息	69,809	70,291	△ 482
雑 入	5,100	245,053	△ 239,953
経常収益計	207,967,518	217,850,404	△ 9,882,886
(2) 経常費用			
① 財団総務費	114,741,534	120,240,338	△ 5,498,804
市民会館総務費	97,348,192	96,391,446	956,746
顕彰館総務費	17,393,342	16,732,318	661,024
アートマネジメント推進事業総務費	0	7,116,574	△ 7,116,574
② 市民会館管理運営費	79,488,657	78,195,271	1,293,386
物件費及び経費	79,488,657	78,195,271	1,293,386
③ 近代先人顕彰館管理運営費	13,737,327	16,006,476	△ 2,269,149
物件費及び経費	13,737,327	16,006,476	△ 2,269,149
④ アートマネジメント推進事業管理運営費	0	3,408,319	△ 3,408,319
物件費及び経費	0	3,408,319	△ 3,408,319
経常費用計	207,967,518	217,850,404	△ 9,882,886
当期経常増減額	0	0	0
2. 経常外増減の部			
(1) 経常外収益			
経常外収益計	0	0	0
(2) 経常外費用			
経常外費用計	0	0	0
当期経常外増減額	0	0	0
当期一般正味財産増減額	0	0	0
一般正味財産期首残高	10,000,000	10,000,000	0
一般正味財産期末残高	10,000,000	10,000,000	0
II 指定正味財産増減の部			
① 受取補助金等	0	0	0
当期指定正味財産増減額	0	0	0
指定正味財産期首残高	0	0	0
指定正味財産期末残高	0	0	0
III 正味財産期末残高	10,000,000	10,000,000	0

(3)貸借対照表

平成26年3月31日現在

[単位:円]

科 目	当年度	前年度	増 減
I 資産の部			
1. 流動資産			
現金預金	16,155,029	30,215,712	△ 14,060,683
立替金	104,545	0	104,545
未収入金	351,594	138,591	213,003
流動資産合計	16,611,168	30,354,303	△ 13,743,135
2. 固定資産			
(1)基本財産			
基本財産	10,000,000	10,000,000	0
基本財産合計	10,000,000	10,000,000	0
(2)特定資産			
退職給付積立金	40,190,140	41,343,740	△ 1,153,600
特定資産合計	40,190,140	41,343,740	△ 1,153,600
(3)その他固定資産			
その他固定資産合計	0	0	0
固定資産合計	50,190,140	51,343,740	△ 1,153,600
資産合計	66,801,308	81,698,043	△ 14,896,735
II 負債の部			
1. 流動負債			
預り金	411,545	1,441,844	△ 1,030,299
未払金	16,199,623	30,066,059	△ 13,866,436
流動負債合計	16,611,168	31,507,903	△ 14,896,735
2. 固定負債			
退職給付引当金	40,190,140	40,190,140	0
固定負債合計	40,190,140	40,190,140	0
負債合計	56,801,308	71,698,043	△ 14,896,735
III 正味財産の部			
1. 指定正味財産	0	0	0
国庫補助金	0	0	0
指定正味財産合計	0	0	0
(うち基本財産への充当額)	0	0	0
(うち特定資産への充当額)	0	0	0
2. 一般正味財産	10,000,000	10,000,000	0
(うち基本財産への充当額)	10,000,000	10,000,000	0
(うち特定資産への充当額)	0	0	0
正味財産合計	10,000,000	10,000,000	0
負債及び正味財産合計	66,801,308	81,698,043	△ 14,896,735

(4) 財産目録

平成26年3月31日現在

[単位:円]

摘 要	金 額		
資産の部			
1. 流動資産			
現金		361,199	
小口現金	361,199		
預金		15,793,830	
山口銀行本店 普通預金	15,793,367		
西中国信用金庫本店 普通預金	463		
立替金		104,545	
喫茶光熱水費使用料	104,545		
未収入金		351,594	
平成25年度労働保険料過払分	85,694		
消費税過払分戻り	265,900		
流動資産合計		16,611,168	
2. 固定資産			
基本財産		10,000,000	
西中国信用金庫本店 定期預金	10,000,000		
退職給付積立金		40,190,140	
西中国信用金庫下関市役所出張所 定期預金	15,106,492		
西中国信用金庫本店 普通預金(退職給付積立用)	4,837,961		
山口銀行本店 定期預金	10,253,625		
野村證券下関支店 有価証券(国債)	9,992,062		
固定資産合計		50,190,140	
資産合計			66,801,308
負債の部			
1. 流動負債			
預り金		411,545	
3月分源泉所得税	115,145		
3月分市県民税	296,400		
未払金		16,199,623	
財団総務費			
手当 2件	419,214		
法定福利費 2件	875,564		
市民会館管理運営費			
旅費交通費 1件	2,183		
消耗品費 2件	14,330		
燃料費 1件	6,709		
印刷製本費 1件	105,000		
修繕費 3件	88,200		
光熱水費 2件	1,801,100		
通信運搬費 1件	34,150		
手数料 2件	98,910		
委託料 9件	5,030,510		
使用料及貸借料 5件	185,730		
公課費 1件	71,000		
近代先人顕彰館管理運営費			
報償費 1件	50,000		
旅費交通費 1件	1,456		
消耗品費 6件	269,412		
修繕費 2件	118,125		
光熱水費 1件	116,015		
通信運搬費 3件	20,285		
委託料 13件	1,925,420		
使用料及貸借料 4件	94,119		
市への返還金			
市民会館指定管理料超過分	2,853,860		
顕彰館指定管理料超過分	2,018,331		
流動負債合計		16,611,168	
2. 固定負債			
退職給付引当金			
役・職員21名分	40,190,140		
固定負債合計		40,190,140	
負債合計			56,801,308
正味財産の部			
2. 一般正味財産			
正味財産合計	10,000,000		
負債及び正味財産合計		10,000,000	
			66,801,308

3. 平成25年度 公益財団法人 下関市文化振興財団文化事業特別会計決算報告書

自 平成25年4月 1日
至 平成26年3月31日

(1) 収支計算書

(収益の部)

[単位:円]

科 目		予 算 額			決算額	差 異
大	中・小科目	当初予算額	予算流用額	予算現額		
	事業収益	33,756,000		33,756,000	25,011,300	△ 8,744,700
	入場料収益	33,756,000		33,756,000	25,011,300	△ 8,744,700
	補助金等収益	17,000,000		17,000,000	16,910,758	△ 89,242
	補助金収益	10,000,000		10,000,000	9,910,758	△ 89,242
	受託料収益	7,000,000		7,000,000	7,000,000	0
	会費収益	1,750,000		1,750,000	1,261,000	△ 489,000
	会費収益	1,750,000		1,750,000	1,261,000	△ 489,000
	寄付金収益	0		0	1,184,646	1,184,646
	寄付金収益	0		0	1,184,646	1,184,646
	雑収益	510,000		510,000	1,997,774	1,487,774
	受取利息	10,000		10,000	3,182	△ 6,818
	雑 入	500,000		500,000	1,994,592	1,494,592
	当期収益合計(A)	53,016,000		53,016,000	46,365,478	△ 6,650,522
	前期繰越収支差額	2,171,000		2,171,000	8,112,948	5,941,948
	前期繰越収支差額	2,171,000		2,171,000	8,112,948	5,941,948
	収益合計(B)	55,187,000		55,187,000	54,478,426	△ 708,574

(支出の部)

科 目			予 算 額			決算額	差 異
大	中	小科目	当初予算額	予算流用額	予算現額		
		事業費	55,187,000	0	55,187,000	43,630,873	11,556,127
		文化事業費	55,187,000	0	55,187,000	43,630,873	11,556,127
		報酬	0	151,800	151,800	151,800	0
		賃金	950,000	0	950,000	277,800	672,200
		報償費	1,351,000	0	1,351,000	422,511	928,489
		旅費交通費	2,945,000	0	2,945,000	2,584,455	360,545
		消耗品費	360,000	1,600,944	1,960,944	1,960,944	0
		燃料費	10,000	0	10,000	8,552	1,448
		食糧費	2,996,000	0	2,996,000	2,312,407	683,593
		印刷製本費	4,063,000	△ 1,850,711	2,212,289	1,800,078	412,211
		通信運搬費	1,105,000	0	1,105,000	795,835	309,165
		広告料	3,751,000	0	3,751,000	2,361,075	1,389,925
		手数料	3,534,000	0	3,534,000	2,893,289	640,711
		委託料	170,000	0	170,000	0	170,000
		使用料及び貸借料	2,361,000	97,967	2,458,967	2,458,967	0
		負担金	4,000	0	4,000	4,000	0
		公課費	37,000	0	37,000	27,200	9,800
		公演料	31,550,000	0	31,550,000	25,571,960	5,978,040
		事業外支出	0	0	0	5,695,350	△ 5,695,350
		補助金返戻損失	0	0	0	5,695,350	△ 5,695,350
		当期支出合計(C)	55,187,000	0	55,187,000	49,326,223	5,860,777
		当期収支差額(A)-(C)	△ 2,171,000	0	△ 2,171,000	△ 2,960,745	
		次期繰越収支差額(B)-(C)	0	0	0	5,152,203	

(2) 正味財産増減計算書

自 平成25年4月 1日
至 平成26年3月31日
[単位:円]

科 目	当年度	前年度	増 減
I 一般正味財産増減の部			
1. 経常増減の部			
(1) 経常収益			
① 事業収益	25,011,300	22,698,625	2,312,675
入場料収益	25,011,300	22,698,625	2,312,675
② 補助金等収益	16,910,758	19,338,000	△ 2,427,242
補助金収益	9,910,758	10,340,000	△ 429,242
受託料収益	7,000,000	8,998,000	△ 1,998,000
③ 会費収益	1,261,000	1,346,800	△ 85,800
会費収益	1,261,000	1,346,800	△ 85,800
④ 寄付金収益	1,184,646	1,712,575	△ 527,929
寄付金収益	1,184,646	1,712,575	△ 527,929
⑤ 事業外収益	1,997,774	1,277,048	720,726
受取利息	3,182	2,693	489
雑 入	1,994,592	1,274,355	720,237
経常収益計	46,365,478	46,373,048	△ 7,570
(2) 経常費用			
⑤ 事業費			
文化事業費	43,630,873	42,842,661	788,212
経常費用計	43,630,873	42,842,661	788,212
当期経常増減額	2,734,605	3,530,387	△ 795,782
2. 経常外増減の部			
(1) 経常外収益			
経常外収益計	0	0	0
(2) 経常外費用			
① 事業外支出	5,695,350	0	5,695,350
補助金返戻損失	5,695,350	0	5,695,350
経常外費用計	5,695,350	0	5,695,350
当期経常外増減額	△ 5,695,350	0	△ 5,695,350
当期一般正味財産増減額	△ 2,960,745	3,530,387	△ 6,491,132
一般正味財産期首残高	8,112,948	4,582,561	3,530,387
一般正味財産期末残高	5,152,203	8,112,948	△ 2,960,745
II 指定正味財産増減の部			
① 受取補助金等	0	0	0
当期指定正味財産増減額	0	0	0
指定正味財産期首残高	0	0	0
指定正味財産期末残高	0	0	0
III 正味財産期末残高	5,152,203	8,112,948	△ 2,960,745

(3)貸借対照表

平成26年3月31日現在

[単位:円]

科 目	当年度	前年度	増 減
I 資産の部			
1. 流動資産			
現金預金	6,397,983	9,636,375	△ 3,238,392
前払金	265,040	136,500	128,540
立替金	260,225	315,435	△ 55,210
未収入金	65,726	466,865	△ 401,139
流動資産合計	6,988,974	10,555,175	△ 3,566,201
2. 固定資産			
(1)基本財産			
基本財産合計	0	0	0
(2)特定資産			
特定資産合計	0	0	0
(3)その他固定資産			
固定資産合計	0	0	0
資産合計	6,988,974	10,555,175	△ 3,566,201
II 負債の部			
1. 流動負債			
預り金	7,560	0	7,560
前受金	1,305,780	1,500,000	△ 194,220
未払金	523,431	942,227	△ 418,796
流動負債合計	1,836,771	2,442,227	△ 605,456
2. 固定負債			
固定負債合計	0	0	0
負債合計	1,836,771	2,442,227	△ 605,456
III 正味財産の部			
1. 指定正味財産	0	0	0
国庫補助金	0	0	0
指定正味財産合計	0	0	0
(うち基本財産への充当額)	0	0	0
(うち特定資産への充当額)	0	0	0
2. 一般正味財産	5,152,203	8,112,948	△ 2,960,745
(うち基本財産への充当額)	0	0	0
(うち特定資産への充当額)	0	0	0
正味財産合計	5,152,203	8,112,948	△ 2,960,745
負債及び正味財産合計	6,988,974	10,555,175	△ 3,566,201

(4)財産目録

平成26年3月31日現在

[単位:円]

摘 要	金 額		
資産の部			
1. 流動資産			
現金		797,732	
小口現金	797,732		
預金		5,600,251	
山口銀行本店 普通預金	5,600,251		
前払金		265,040	
中村絃子ポスター印刷代・広告掲載料	265,040		
立替金		260,225	
喫茶施設使用料	260,225		
未収入金		65,726	
自販機手数料収入	65,726		
流動資産合計		6,988,974	
資産合計			6,988,974
負債の部			
1. 流動負債			
預り金		7,560	
顕彰館書籍売上金	7,560		
前受金		1,305,780	
中村絃子チケット代	607,000		
H26年度友の会会費	698,780		
未払金		523,431	
消耗品費 5件	271,737		
手数料 2件	58,035		
通信運搬費 1件	50,061		
使用料及び賃借料 1件	6,450		
広告料 1件	10,500		
印刷製本費 1件	37,406		
補助金収益返戻金 1件	89,242		
流動負債合計		1,836,771	
負債合計			1,836,771
正味財産の部			
2. 一般正味財産	5,152,203		
正味財産合計		5,152,203	
負債及び正味財産合計			6,988,974

財務諸表に対する注記

1 重要な会計方針

- (1) 有価証券の評価基準及び評価方法
満期保有目的の債券・・・購入時の取得価額によっている。
- (2) 固定資産の減価償却の方法
該当なし
- (3) 消費税等の会計処理について
消費税等の会計処理は、税込方式によっている。

2 基本財産及び特定資産の増減及びその残高

基本財産及び特定資産の増減及びその残高は、次のとおりである。

(1) 基本財産 (単位:円)

科 目	前期末残高	当期増加額	当期減少額	当期末残高
定期預金	10,000,000	0	0	10,000,000
合 計	10,000,000	0	0	10,000,000

(2) 特定資産 (単位:円)

科 目	前期末残高	当期増加額	当期減少額	当期末残高
普通預金				
退職給付積立金	0	4,837,961	0	4,837,961
定期預金				
退職給付積立金	31,351,678	0	5,991,561	25,360,117
国債				
第87回利付国債(5年)	9,992,062	0	0	9,992,062
合 計	41,343,740	4,837,961	5,991,561	40,190,140

3 基本財産及び特定資産の内訳

基本財産及び特定資産の財源等の内訳は、次のとおりである。

(単位:円)

科 目	当期末残高	うち指定正味財産 からの充当額	うち一般正味財産 からの充当額	うち負債に対する額
基本財産				
定期預金	10,000,000	0	10,000,000	0
小計	10,000,000	0	10,000,000	0
特定資産				
普通預金				
退職給付積立金	4,837,961	0	0	4,837,961
定期預金				
退職給付積立金	25,360,117	0	0	25,360,117
国債				
第87回利付国債(5年)	9,992,062	0	0	9,992,062
小計	40,190,140	0	0	40,190,140
合 計	50,190,140	0	10,000,000	40,190,140

4 満期保有目的の債券の内訳並びに帳簿価額、時価及び評価損益

満期保有目的の債券の内訳並びに帳簿価額、時価及び評価損益は、次のとおりである。

(単位:円)

種類及び銘柄	帳簿価額	時価	評価損益
国債			
第87回利付国債(5年)	9,992,062	9,980,696	△ 11,366
合 計	9,992,062	9,980,696	△ 11,366

5 補助金等の内訳並びに交付者、当期の増減額及び残高

補助金等の内訳並びに交付者、当期の増減額及び残高は、次のとおりである。

(単位:円)

補助金等の名称	交付者	前期末残高	当期増加額	当期減少額	当期末残高	貸借対照表上の記載区分
補助金	下関市	0	9,910,758	9,910,758	0	—
受託料	下関市	0	7,000,000	7,000,000	0	—
合 計		0	16,910,758	16,910,758	0	

計算書類の附属明細書

1. 基本財産及び特定資産の明細

財務諸表に対する注記に記載をしているため、省略する。

2. 引当金の明細

財務諸表に対する注記に記載をしているため、省略する。

平成25年度 正味財産増減計算書

平成25年4月1日から平成26年3月31日まで

(単位:円)

科 目	当年度	前年度	増 減	備考
I 一般正味財産増減の部				
1 経常増減の部				
(1) 経常収益				
基本財産運用益				
基本財産受取利息	2,800	24,041	△ 21,241	
受取会費				
会費収益	1,261,000	1,346,800	△ 85,800	
事業収益				
市民会館指定管理料収益	176,759,140	174,247,332	2,511,808	
顕彰館指定管理料収益	31,130,669	32,738,794	△ 1,608,125	
アートマネジメント推進事業受託料	0	10,524,893	△ 10,524,893	
入場料収益	25,011,300	22,698,625	2,312,675	
受取補助金等				
補助金収益	9,910,758	10,340,000	△ 429,242	
受託料収益	7,000,000	8,998,000	△ 1,998,000	
受取寄付金				
寄付金収入	1,184,646	1,712,575	△ 527,929	
雑収益				
受取利息	72,991	72,984	7	
雑入	1,999,692	1,519,408	480,284	
経常収益計	254,332,996	264,223,452	△ 9,890,456	
(2) 経常費用				
1) 市民会館事業費	169,755,806	160,510,146	9,245,660	
報酬・給料・手当	56,758,565	56,993,195	△ 234,630	
退職給付費用	2,963,452	2,851,144	112,308	
法定福利費	8,578,917	8,514,966	63,951	
賃金	277,800	480,800	△ 203,000	
報償費	422,511	199,000	223,511	
旅費交通費	2,572,188	1,168,211	1,403,977	
消耗品費	2,404,715	2,029,143	375,572	
燃料費	57,707	87,449	△ 29,742	
会議費	0	0	0	
食糧費	2,293,649	2,777,355	△ 483,706	
印刷製本費	1,931,590	1,292,381	639,209	
光熱水費	24,819,000	19,964,783	4,854,217	
修繕費	2,375,975	2,024,556	351,419	
通信運搬費	1,222,599	914,237	308,362	
広告料	3,564,225	2,718,262	845,963	
手数料	2,796,287	3,765,685	△ 969,398	
保険料	26,145	23,198	2,947	
委託料	24,823,416	22,764,306	2,059,110	
使用料及び賃借料	3,755,302	3,252,845	502,457	
原材料費	24,683	3,776	20,907	
負担金	0	0	0	
公課費	2,855,120	3,689,688	△ 834,568	
公演料	25,231,960	24,995,166	236,794	
2) 顕彰館事業費	27,976,464	27,091,808	884,656	
報酬・給料・手当	11,304,817	10,653,619	651,198	
退職給付費用	502,256	432,000	70,256	
法定福利費	1,692,232	1,564,183	128,049	
賃金	210,000	100,000	110,000	
報償費	600,000	1,230,000	△ 630,000	
旅費交通費	20,757	210,143	△ 189,386	
消耗品費	1,242,080	729,198	512,882	
燃料費	0	0	0	
会議費	0	0	0	
食糧費	6,758	14,589	△ 7,831	
印刷製本費	582,494	680,738	△ 98,244	
光熱水費	2,618,124	2,062,463	555,661	
修繕費	117,306	76,730	40,576	
通信運搬費	270,971	206,618	64,353	
広告料	0	0	0	
手数料	78	38,819	△ 38,741	
保険料	6,948	5,831	1,117	
委託料	6,633,346	7,249,160	△ 615,814	
使用料及び賃借料	1,189,788	1,060,171	129,617	
原材料費	0	0	0	
負担金	0	0	0	
公課費	638,509	777,546	△ 139,037	
公演料	340,000	0	340,000	

科 目	当年度	前年度	増 減	備考
3) 収益事業費	46,524,149	67,113,075	△ 20,588,926	
報酬・給料・手当	22,895,329	28,898,790	△ 6,003,461	
退職給付費用	1,157,754	1,408,584	△ 250,830	
法定福利費	3,410,290	4,257,483	△ 847,193	
賃金	0	0	0	
報償費	0	0	0	
旅費交通費	11,186	585,111	△ 573,925	
消耗品費	210,970	1,093,221	△ 882,251	
燃料費	15,729	40,311	△ 24,582	
会議費	0	0	0	
食糧費	0	0	0	
印刷製本費	47,160	741,666	△ 694,506	
光熱水費	7,849,227	9,657,232	△ 1,808,005	
修繕費	782,131	949,599	△ 167,468	
通信運搬費	142,095	466,050	△ 323,955	
広告料	414,288	1,253,013	△ 838,725	
手数料	164,290	1,745,909	△ 1,581,619	
保険料	8,508	11,956	△ 3,448	
委託料	8,078,867	12,092,192	△ 4,013,325	
備品購入費	0	304,396	△ 304,396	
使用料及び賃借料	410,462	1,728,267	△ 1,317,805	
原材料費	7,898	1,741	6,157	
負担金	0	0	0	
公課費	917,965	1,877,554	△ 959,589	
公演料	0	0	0	
4) 管理費 (法人事業費)	7,341,972	5,978,036	1,363,936	
報酬・給料・手当	4,030,855	2,551,758	1,479,097	
退職給付費用	202,538	116,272	86,266	
法定福利費	586,329	344,344	241,985	
賃金	0	0	0	
報償費	0	0	0	
旅費交通費	388,173	47,226	340,947	
消耗品費	152,508	80,886	71,622	
燃料費	655	3,545	△ 2,890	
会議費	0	0	0	
食糧費	56,665	0	56,665	
印刷製本費	57,929	52,626	5,303	
光熱水費	330,920	831,456	△ 500,536	
修繕費	42,308	83,104	△ 40,796	
通信運搬費	24,440	36,962	△ 12,522	
広告料	119,262	110,200	9,062	
手数料	805,383	155,171	650,212	
保険料	349	965	△ 616	
委託料	330,979	927,057	△ 596,078	
使用料及び賃借料	81,144	131,099	△ 49,955	
原材料費	329	153	176	
負担金	93,500	308,000	△ 214,500	
公課費	37,706	197,212	△ 159,506	
公演料	0	0	0	
経常費用計	251,598,391	260,693,065	△ 9,094,674	
当期経常増減額	2,734,605	3,530,387	△ 795,782	
2 経常外増減の部				
(1) 経常外収益				
経常外収益計	0	0	0	
(2) 経常外費用				
補助金返戻損失	5,695,350	0	5,695,350	
経常外費用計	5,695,350	0	5,695,350	
当期経常外増減額	△ 5,695,350	0	△ 5,695,350	
当期一般正味財産増減額	△ 2,960,745	3,530,387	△ 6,491,132	
一般正味財産期首残高	18,112,948	14,582,561	3,530,387	
一般正味財産期末残高	15,152,203	18,112,948	△ 2,960,745	
II 指定正味財産増減の部				
当期指定正味財産増減額	0	0	0	
指定正味財産期首残高	0	0	0	
指定正味財産期末残高	0	0	0	
III 正味財産期末残高	15,152,203	18,112,948	△ 2,960,745	

平成25年度 貸借対照表
平成26年3月31日現在

(単位:円)

科 目	当年度	前年度	増減
I 資産の部			
1. 流動資産			
現金預金	22,553,012	39,852,087	△ 17,299,075
前払金	265,040	136,500	128,540
立替金	364,770	315,435	49,335
未収入金	417,320	605,456	△ 188,136
流動資産合計	23,600,142	40,909,478	△ 17,309,336
2. 固定資産			
(1) 基本財産			
基本財産	10,000,000	10,000,000	0
基本財産合計	10,000,000	10,000,000	0
(2) 特定資産			
退職給付積立金	40,190,140	41,343,740	△ 1,153,600
特定資産合計	40,190,140	41,343,740	△ 1,153,600
(3) その他固定資産			
その他の固定資産合計	0	0	0
固定資産合計	50,190,140	51,343,740	△ 1,153,600
資産合計	73,790,282	92,253,218	△ 18,462,936
II 負債の部			
1. 流動負債			
預り金	419,105	1,441,844	△ 1,022,739
前受金	1,305,780	1,500,000	△ 194,220
未払金	16,723,054	31,008,286	△ 14,285,232
流動負債合計	18,447,939	33,950,130	△ 15,502,191
2. 固定負債			
退職給付引当金	40,190,140	40,190,140	0
固定負債合計	40,190,140	40,190,140	0
負債合計	58,638,079	74,140,270	△ 15,502,191
III 正味財産の部			
1. 指定正味財産			
国庫補助金	0	0	0
指定正味財産合計	0	0	0
(うち基本財産への充当額)	0	0	0
(うち特定資産への充当額)	0	0	0
2. 一般正味財産			
(うち基本財産への充当額)	10,000,000	10,000,000	0
(うち特定資産への充当額)	0	0	0
正味財産合計	15,152,203	18,112,948	△ 2,960,745
負債及び正味財産合計	73,790,282	92,253,218	△ 18,462,936

貸借対照表内訳表

平成26年3月31日現在


(単位:円)

科 目	公益目的事業会計			収益事業等会計			法人会計	内部取引消去	合計
	地域の文化芸術の振興を図る事業	ふるさとの文化芸術の普及振興に関する事業	小計	文化芸術の拠点施設の管理運営事業	ふるさとの文化芸術の普及振興の拠点施設の管理運営事業	小計			
I 資産の部									
1. 流動資産									
現金預金	14,037,693	6,044,020	20,081,713	1,379,754	345,537	1,725,391	745,908		22,553,012
前払金	265,040	0	265,040	0	0	0	0		265,040
立替金	0	0	0	364,770	0	364,770	0		364,770
未収入金	216,450	61,734	278,184	134,990	1,260	136,250	2,886		417,320
流動資産合計	14,519,183	6,105,754	20,624,937	1,879,514	346,897	2,226,411	748,794		23,600,142
2. 固定資産									
(1) 基本財産									
基本財産	10,000,000	0	10,000,000	0	0	0	0		10,000,000
基本財産合計	10,000,000	0	10,000,000	0	0	0	0		10,000,000
(2) 特定資産									
退職給付積立金	23,276,789	5,777,333	29,054,122	8,121,757	1,423,401	9,545,158	1,590,860		40,190,140
特定資産合計	23,276,789	5,777,333	29,054,122	8,121,757	1,423,401	9,545,158	1,590,860		40,190,140
(3) その他固定資産									
その他の固定資産合計	0	0	0	0	0	0	0		0
固定資産合計	33,276,789	5,777,333	39,054,122	8,121,757	1,423,401	9,545,158	1,590,860		50,190,140
資産合計	47,795,972	11,883,087	59,679,059	10,001,271	1,770,298	11,771,569	2,339,654		73,790,282
II 負債の部									
1. 流動負債									
預り金	238,353	59,160	297,513	83,166	22,136	105,302	16,290		419,105
前受金	1,305,780	0	1,305,780	0	0	0	0		1,305,780
未払金	10,148,550	4,815,744	14,964,294	1,546,343	74,761	1,621,109	137,651		16,723,054
流動負債合計	11,692,683	4,874,904	16,567,587	1,629,514	96,897	1,726,411	153,941		18,447,939
2. 固定負債									
退職給付引当金	23,276,789	5,777,333	29,054,122	8,121,757	1,423,401	9,545,158	1,590,860		40,190,140
固定負債合計	23,276,789	5,777,333	29,054,122	8,121,757	1,423,401	9,545,158	1,590,860		40,190,140
負債合計	34,969,472	10,652,237	45,621,709	9,751,271	1,520,298	11,271,569	1,744,801		58,638,079
III 正味財産の部									
1. 指定正味財産									
国庫補助金	0	0	0	0	0	0	0		0
指定正味財産合計	0	0	0	0	0	0	0		0
(うち基本財産への充当額)	0	0	0	0	0	0	0		0
(うち特定資産への充当額)	0	0	0	0	0	0	0		0
2. 一般正味財産	12,826,500	1,230,850	14,057,350	250,000	250,000	500,000	594,853		15,152,203
(うち基本財産への充当額)	10,000,000	0	10,000,000	0	0	0	0		10,000,000
(うち特定資産への充当額)	0	0	0	0	0	0	0		0
正味財産合計	12,826,500	1,230,850	14,057,350	250,000	250,000	500,000	594,853		15,152,203
負債及び正味財産合計	47,795,972	11,883,087	59,679,059	10,001,271	1,770,298	11,771,569	2,339,654		73,790,282

平成26年5月1日

公益財団法人下関市文化振興財団
理事長 中野 忠 治 殿

公益財団法人 下関市文化振興財団

監 事 中 村 文 昭 

監 事 河 井 義 正 

私たち監事は、平成25年4月1日から平成26年3月31日までの事業年度の理事の職務の執行を監査いたしました。その方法及び結果について、次のとおり報告いたします。

1 監査の方法及びその内容

各監事は、理事及び使用人等と意思疎通を図り、情報の収集及び監査の環境の整備に努めるとともに、理事会その他重要な会議に出席し、理事及び使用人等からその職務の執行状況について報告を受け、必要に応じて説明を求め、重要な決済書類等を閲覧し、業務及び財産の状況を調査しましたので、以上の方法に基づき、当該事業年度に係る事業報告について検討いたしました。

さらに、会計帳簿又はこれに関する資料の調査を行い、当該事業年度に係る計算書類（貸借対照表及び正味財産計算書）及びその附属明細書並びに財産目録について検討いたしました。

2 監査意見

(1) 事業報告書等の監査結果

一 事業報告は、法令及び定款に従い、法人の状況を正しく示しているものと認めます。

二 理事の職務執行に関する不正の行為又は法令若しくは定款に違反する重大な事実は認められません。

(2) 計算書類及びその附属明細書並びに財産目録の監査結果

計算書類及びその附属明細書並びに財産目録は、法人の財産及び損益の状況をすべての重要な点において適正に示しているものと認めます。

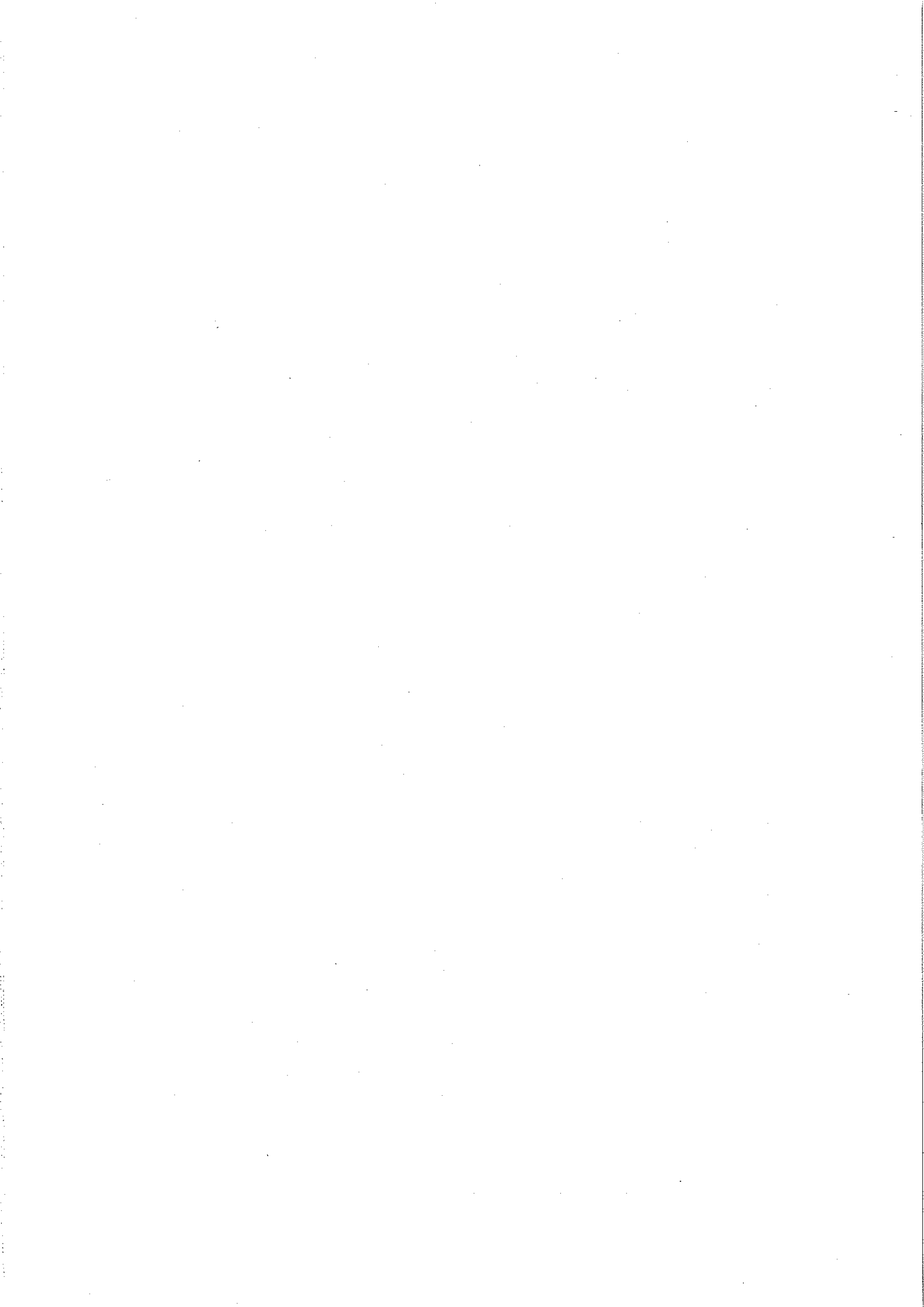
以上



平成26年度

事業計画書及び予算書

公益財団法人 下関市文化振興財団



平成26年度事業計画及び予算

I. 基本方針

指定管理者として「下関市民会館」「下関市立近代先人顕彰館」の2施設を有効利用できるように努めるとともに、定款に沿って下関市における文化芸術の振興を図り、市民の自主的かつ創造的な文化活動を支援促進し、心豊かな生活の向上に寄与することを目的として次の事業を行います。

(1) 文化芸術の振興に寄与する公演及び展示等

市民が文化芸術にふれる機会を提供し、心豊かな生活の向上に寄与するとともに、市民の自主的かつ創造的な文化活動を支援及び促進するために、音楽、演劇等さまざまなジャンルの公演を開催いたします。また、芸能においてすぐれた業績を収めた下関とゆかりの深い先人たちに関する資料の公開展示を行い、市民の歴史や文化に対する理解を深め、ふるさとの文化芸術の振興を図ることに寄与します。

(2) 文化芸術活動の支援促進、育成及び助成

より多くの人々に文化芸術にふれる機会を提供するため、財団が主催・共催・後援等を行い、地域文化活動の支援促進を図ります。また、文化芸術の育成・普及を目的として学校公演、地域公演を開催します。

(3) 文化芸術の交流活動、普及及び情報発信

釜山市民を招聘し、下関市民と共に約400年前の歴史絵巻をおりなす朝鮮通信使行列の再現及び、両国の文化団体による文化交流公演を行い、当時の顕彰をはじめ相互理解と友好を深め地域の文化振興に寄与いたします。また、市民の自発的な文化活動を推進するため、文化団体相互間の連絡・調整・広報等の業務を行い、文化イベント情報の収集・発信基地としての役割を重視し「かるちゃあGUIDE」を毎月発行して文化団体の活動状況の紹介やPRを行うことにより、地域文化の情報発信に努めます。

(4) 文化芸術に資する調査研究及び資料の調達・収集

下関にゆかりのある文学者等に関する関係資料の調査、収集を行うとともに、データベースの充実や展示紹介により、地域の文化芸術の発展に努めます。

(5) 文化芸術の拠点施設の管理運営

当財団が主催公演において施設を利用し、また地域の中学校及び高等学校による吹奏楽・管弦楽等の練習や、定期演奏会及び文化協会を始めとする地域の文化活動団体による発表や活動の場として施設を貸与することにより、地域の文化芸術の振興に努めます。

(6) その他この法人の目的を達成するために必要な事業を行います。

II. 地域の文化芸術の振興を図る事業

事業概要

文化芸術を鑑賞することや、文化活動に参加することなどを通じて市民に文化芸術に触れる機会を提供し、下関における文化芸術の振興を図ります。

(1) 主催公演等

ア. 市民への鑑賞の機会の提供

下関市民会館及び菊川ふれあい会館において、市民に文化芸術に触れる機会を提供し、心豊かな生活の向上に寄与するとともに市民の自主的かつ創造的な文化活動を支援、促進するために、音楽や演劇等のさまざまなジャンルの公演を開催します。本年度は下関市と旧豊浦郡の合併10周年を記念しての中村絃子ピアノコンサートをはじめ、忍たま乱太郎の演劇公演、伝統芸能を身近に感じるための歌舞伎フォーラム公演や、おもしろ狂言塾を開催します。その他にもポールモーリア・サウンズ・オーケストラ、おもしろオペラ塾、第14回下関名画劇場、加羽沢美濃&前田倫良コンサート、下関文化講演会など、世代別・ジャンル別に多彩な公演を企画しています。また、菊川ふれあい会館では宝くじ文化事業・劇団東少ミュージカル「アルプスの少女ハイジ」やクラシックコンサートを計画しています。

イ. 青少年の育成のための事業

小・中学校でのコンサートや演劇等の開催（学校公演）、並びにファミリーコンサートを開催し、地域の文化芸術の振興を図るとともに青少年の育成に努めます。

・学校公演

市内の小・中学校で、コンサートや演劇等の公演を開催します。

・ファミリーコンサート

橋元才平翁記念 第17回ファミリーコンサートは、実績のあるアーティストと市内の小・中・高校の青少年たちが共演します。

ウ. より多くの人々に文化芸術に触れる機会を提供するための地域公演

地域の文化芸術の振興を図ることを目的とし、各地域の音楽祭や各総合支所管内の文化施設等へ出張公演を行います。また、市役所のロビーにおいて年3回程度、コンサート in シティホールを開催します。

(2) 体験活動等

舞台芸術の魅力をより身近なものとするための舞台芸術ワークショップや、一般の方を対象に市民会館の大ホールでの演奏を経験してもらい、音楽文化の広がりとなされる発展を目的とした「みんなのオン・ステージ」等、市民の自主的な文化活動の支援を行います。

(3) 特別文化交流事業

下関市からの委託事業である朝鮮通信使行列再現事業は、昨年度にめでたく10周年を迎えました。本年度も(財)釜山文化財団の協力を得て、約400年前の朝鮮通信使行列の再現及び両国の文化団体による文化交流公演を行います。

(4) 施設貸与事業

当財団が主催公演において施設を利用するほかに、地域の中学校や高等学校による吹奏楽・管弦楽等の練習や定期演奏会、また文化協会を始めとする地域の文化活動団体による発表の場として施設を貸与することにより、地域の文化芸術の振興に寄与いたします。また、これらの文化活動の活性化及び推進のため、財団が各文化活動団体との共催や後援等の方法で側面から支援するとともに、情報発信基地としての役割を果たすため、財団ホームページの充実をはじめ、毎月発行の情報誌「かるちゃあGUIDE」、新聞等メディア、タウン情報誌、市報等により文化団体の活動状況を広く市民に紹介し、その活動の支援を行います。

Ⅲ. ふるさとの文化芸術の普及振興に関する事業

事業概要

下関市立近代先人顕彰館は、博物館機能を有する施設として、展示、資料の調査及び収集事業を行うほか、施設の貸与及びふるさと文化事業を実施し、下関が輩出した文学、芸能における先人の功績を顕彰いたします。また、地域の文化芸術活動の振興に寄与するため、広報誌「顕彰館れば」と、ホームページ、市報、各メディア、タウン情報誌による情報を発信します。

(1) 博物館等の展示

映画女優「田中絹代」を核とし、文学・音楽・芸能においてすぐれた業績をおさめた下関とゆかりの深い先人たちの、調査・研究による展示や、データベースの蓄積により、広く一般への情報公開を行い、市民が歴史や文化に対する理解を深めていただけるよう努めます。

ア. ふるさと文学館

所蔵品展及び企画展を開催し、下関にゆかりのある作家とその作品及び下関が描かれている作品の紹介を行います。

イ. 田中絹代記念館

田中絹代の遺品1,000点余及び膨大な写真・映画資料等により所蔵品展・企画展を開催し、田中絹代の功績を顕彰します。

(2) 資料の調査及び収集

下関ゆかりの人物及び作品等の調査、資料の収集、寄託資料の収集保管、データベースの充実を図るとともに展示紹介に努め、文化振興に努めます。

(3) ふるさと文化事業

田中絹代と繋がり深い女優や監督作品の映像鑑賞、ミニコンサート、講演会等を開催し、文化芸術に触れる機会を提供し、市民の文化活動の活性化に努めます。

(4) 施設貸与事業

地域の文化団体や自治会等に、文化活動会議や講座の場として施設を貸与することにより、先人を顕彰する情報を始さまざまな文化に触れていただく機会を拡げ、地域の文化芸術の振興に努めます。

IV. 文化芸術の拠点施設の管理運営事業

市民会館の施設の効率的な運用や地域住民の利便等を図る目的で、公益目的以外でも文化施設を貸与するとともに、レストラン及び自動販売機設置の利用料金の徴収、法人会員向けのホームページの管理運営及び他団体チケット取扱い業務を行ってまいります。また、管理運営を行う上で、市民会館の安全性のより一層の向上を図るため、舞台設備・電気・空調・防災等の諸設備の修繕及び有資格者による保守点検の実施、館内外環境保全のため害虫駆除・空気環境測定・庭園の樹木の剪定・除草などを実施し万全な維持管理に努めてまいります。施設の有効利用として、ホワイエでの企画展など貸館以外のスペースについても有効利用し、文化振興に努めます。

V. ふるさとの文化芸術の普及振興の拠点施設の管理運営事業

近代先人顕彰館においても、地域住民の利便性を図るという観点から公益目的以外での施設の貸与、自動販売機の設置のサービスを行います。また、施設の維持管理においては館内の温湿度の調整、害虫駆除のための燻蒸を実施、収蔵品及び展示資料等の保全管理を適切に行います。さらに、電気・空調・給排水防災等各設備の保守点検の実施により、安全で快適な環境の維持に努めるとともに、文化財保護の観点から機械警備、監視装置によるセキュリティも含め建物の維持管理に努めます。施設の運営面においても、利用者や観覧者へのサービスの徹底を図り、満足していただけるように努めます。

平成26年度 公益財団法人 下関市文化振興財団 自主文化事業実施計画書

事業名	催物名	公演回数	公演日	会場	入場料	券種	公演種目	関連団体等
主権公演等	合併10周年記念 中村絃子 ピアノリサイタル(デビュー55周年)	1回	5月22日(木)	大ホール	一般3,000円 高校生以下1,000円	指定席	コンサート	ジャパン・アーツ
	忍たま乱太郎キャラクターショー	2回	6月	大ホール	未定	指定席	ぬいぐるみ人形劇	NHKプロモーション 劇団飛行船
	宝くじ文化公演 劇団東少ミュージカル 「アルプスの少女ハイジ」	1回	8月3日(日)	アブニール	一般1,000円 高校生以下500円	自由席	ミュージカル	(財)自治総合センター
	優秀映画鑑賞推進事業 第14回下関映画劇場 文化庁申請事業	8回	9月	大ホール	500円	自由席	映画	文化庁・東京国立近代美術館 フィルムセンター
	ポール・モーリア・サウンド ジャン・ジャック・ジュスタフレ・グランド・オーケストラ	1回	10月8日(水)	大ホール	未定	指定席	コンサート	(株)テイト・コーポレーション
	加羽沢美濃with前田倫良コンサート	1回	12月	大ホール	未定	自由席	ピアノと朗読	山口新聞・前田海彦
	おもしろオペラ塾	1回	2月	中ホール	未定	自由席	オペラ	テノール歌手・藤田卓也
	下関文化講演会	1回	2月	大ホール	未定	自由席	講演会	未定
	歌舞伎フォーラム巡回公演「あんまと泥棒」	1回	7月	大ホール	未定	自由席	歌舞伎	NPO法人日本伝統芸能振興会
	第2回下関おもしろ狂言塾	1回	1月	中ホール	未定	自由席	古典芸能	野村万緑の会
誘致事業 交渉中	未定	未定	大ホール	未定	指定席	コンサート	未定	
青少年の育成のための文化事業	学校公演	10回程度	通年	小中学校	一部負担あり	-	音楽・演劇	下関音楽人の会等
	橋元才平翁記念 第17回ファミリーコンサート	1回	3月	大ホール	未定	未定	コンサート	(一財)下関市民会館協力会
より多くの人々に文化芸術に触れる機会を提供するための地域公演	地域公演	8回程度	通年	地域各所	一部負担あり	-	音楽等	下関音楽人の会等
	コンサートinシティホール	3回	7月・12月・3月	市役所ロビー	無料	-	コンサート	下関市
体験活動等	体験学習講座	3回程度	通年	市民会館	無料	-	体験学習	市内高校演劇部
特別文化交流事業	朝鮮通信使行列再現	1回	8月23日(土)	馬関まつり会場	-	-	行列再現	下関市
	日韓文化交流公演 ふれあいステージ	1回	8月24日(日)	大ホール	無料	自由席	交流公演	下関市
施設貸与事業(特別共催)	下関青少年少女合唱隊 第36回スプリングチャリティーコンサート	1回	5月3日(土)	大ホール	1,000円	自由席	合唱とミュージカル	下関青少年少女合唱隊
	下関市民オーケストラ定期演奏会	1回	5月18日(日)	大ホール	一般1,500円 学生500円	自由席	オーケストラ	下関市民オーケストラ
	第18回フレッシュサウンズ・ポピュラー ピアノコンサート	1回	7月21日(月・祝)	中ホール	{参加費} 幼・小 5,000円 中・高 6,000円	自由席	ピアノ コンクール	下関音楽教育研究会
	下関ウインドアンサンブル定期演奏会	1回	8月9日(土)	大ホール	999円	自由席	吹奏楽	下関ウインドアンサンブル
	下関市民ミュージカルの会 定期公演	4回	8月30日(土) 8月31日(日)	大ホール	未定	自由席	ミュージカル	下関市民ミュージカルの会
	プリDEST吹奏楽団久留米下関 チャリティーコンサート2014	1回	11月13日(木)	大ホール	未定	指定席	吹奏楽	(株)プリDEST下関工場
	第22回下関地区高等学校 演劇連盟合同公演	1回	3月予定	大ホール	無料	自由席	演劇	下関地区高等学校演劇連盟
	THE 8th Music Revolution 下関大会	1回	7月6日(日)	中ホール	500円	自由席	コンサート	しものせきライブプロジェクト
	関巻番 アマチュアバンドコンテスト	1回	2月	中ホール	500円	自由席	コンサート	しものせきライブプロジェクト
	懐かしの歌声喫茶	4回	6月17日(火) 9月16日(火) 12月16日(火) 3月17日(火)	中ホール	800円	自由席	合唱	下関市文化振興財団 ボランティアの会

平成26年度 下関市立近代先人顕彰館 実施計画表

事業名	催事名	回数	会期	会場
博物館等の展示	展示「春季所蔵品展」		4月1日～6月29日	ふるさと文学館
	展示「夏季所蔵品展」		7月1日～9月29日	ふるさと文学館
	展示「秋季所蔵品展」		9月30日～12月27日	ふるさと文学館
	展示「冬季所蔵品展」		1月5日～3月31日	ふるさと文学館
	展示「春季所蔵品展」		3月4日～6月1日	田中絹代記念館
	展示「夏季所蔵品展」		6月3日～8月31日	田中絹代記念館
	展示「秋季所蔵品展」		9月1日～11月24日	田中絹代記念館
	展示「冬季所蔵品展」		11月26日～2月22日	田中絹代記念館
	企画展示「田中絹代と映画監督④島津保次郎」		11月26日～2月22日	田中絹代記念館
	特別展示「顕彰館竣工90年記念」		12月中旬～2月28日	エントランス
ふるさと文化事業	田中絹代賞を受賞した女優の出演作品等	12回	毎月1回	ミニホール
	蓋音機で聴く昭和流行歌の歴史	12回	毎月1回	ミニホール
	田中絹代ぶんか館勉強会	4回	4月・6月・10月・12月	ミニホール
	夏休み特別講座	4回	7月・8月	ミニホール
	下関市文化協会生活文化部会展	1回	9月	ミニホール
	田中絹代生誕記念公演	1回	11月	ミニホール
	顕彰館開館5周年記念講演	1回	2月	ミニホール

平成26年度 収支予算書(損益ベース)

平成26年4月1日から平成27年3月31日まで

(単位:円)

科 目	当年度	前年度	増 減	備考
I 一般正味財産増減の部				
I 経常増減の部				
(1) 経常収益				
基本財産運用益				
基本財産受取利息	24,000	10,000	14,000	
特定資産運用益				
受取会費				
会費収益	1,450,000	1,750,000	△ 300,000	
事業収益				
市民会館指定管理料収益	180,139,000	179,613,000	526,000	
顕彰館指定管理料収益	33,426,000	33,149,000	277,000	
入場料収益	19,608,000	33,756,000	△ 14,148,000	
受取補助金等				
補助金収益	10,000,000	10,000,000	0	
受託料収益	7,000,000	7,000,000	0	
受取負担金				
受取寄付金				
寄付金収入	0	0	0	
雑収益				
受取利息	80,000	85,000	△ 5,000	
雑入	1,303,000	700,000	603,000	
経常収益計	253,030,000	266,063,000	△ 13,033,000	
(2) 経常費用				
1) 市民会館事業費	176,810,000	187,756,000	△ 10,946,000	
報酬	9,628,000	8,040,000	1,588,000	
給料	32,323,000	34,281,000	△ 1,958,000	
手当	21,011,000	21,334,000	△ 323,000	
退職給付費用	3,135,000	3,291,000	△ 156,000	
法定福利費	9,802,000	9,823,000	△ 21,000	
賃金	999,000	950,000	49,000	
報償費	1,125,000	1,351,000	△ 226,000	
旅費交通費	1,672,000	2,426,000	△ 754,000	
消耗品費	1,132,000	1,058,000	74,000	
燃料費	81,000	113,000	△ 32,000	
会議費	0	0	0	
食糧費	3,014,000	2,996,000	18,000	
印刷製本費	3,237,000	3,155,000	82,000	
光熱水費	22,893,000	22,444,000	449,000	
修繕費	2,159,000	2,359,000	△ 200,000	
通信運搬費	1,441,000	1,346,000	95,000	
広告料	4,389,000	4,111,000	278,000	
手数料	2,536,000	3,240,000	△ 704,000	
保険料	27,000	27,000	0	
委託料	24,280,000	24,191,000	89,000	
使用料及び賃借料	3,440,000	3,053,000	387,000	
原材料費	0	17,000	△ 17,000	
負担金	0	0	0	
公課費	10,421,000	6,600,000	3,821,000	
公演料	18,065,000	31,550,000	△ 13,485,000	
2) 顕彰館事業費	27,786,000	27,382,000	404,000	
報酬	1,359,000	1,353,000	6,000	
給料	6,603,000	6,444,000	159,000	
手当	3,822,000	3,767,000	55,000	
退職給付費用	664,000	651,000	13,000	
法定福利費	1,844,000	1,790,000	54,000	
賃金	480,000	480,000	0	
報償費	665,000	750,000	△ 85,000	
旅費交通費	323,000	220,000	103,000	
消耗品費	685,000	761,000	△ 76,000	
燃料費	0	0	0	
会議費	0	0	0	
食糧費	15,000	0	15,000	
印刷製本費	466,000	559,000	△ 93,000	
光熱水費	2,180,000	2,041,000	139,000	
修繕費	41,000	81,000	△ 40,000	
通信運搬費	237,000	245,000	△ 8,000	
広告料	0	0	0	
手数料	64,000	64,000	0	
保険料	7,000	7,000	0	
委託料	4,902,000	5,425,000	△ 523,000	
使用料及び賃借料	1,382,000	1,452,000	△ 70,000	
原材料費	0	0	0	
負担金	0	0	0	
公課費	2,047,000	1,292,000	755,000	
公演料	0	0	0	

科目	当年度	前年度	増減	備考
3) 収益事業費	43,278,000	46,724,000	△ 3,446,000	
報酬	2,647,000	2,476,000	171,000	
給料	9,317,000	10,736,000	△ 1,419,000	
手当	5,958,000	6,617,000	△ 659,000	
退職給付費用	908,000	1,038,000	△ 130,000	
法定福利費	2,792,000	3,061,000	△ 269,000	
賃金	0	0	0	
報償費	0	0	0	
旅費交通費	478,000	708,000	△ 230,000	
消耗品費	423,000	451,000	△ 28,000	
燃料費	20,000	31,000	△ 11,000	
会議費	0	0	0	
食糧費	0	0	0	
印刷製本費	893,000	980,000	△ 87,000	
光熱水費	6,071,000	6,554,000	△ 483,000	
修繕費	538,000	658,000	△ 120,000	
通信運搬費	403,000	420,000	△ 17,000	
広告料	1,076,000	1,117,000	△ 41,000	
手数料	635,000	892,000	△ 257,000	
保険料	8,000	9,000	△ 1,000	
委託料	6,987,000	7,749,000	△ 762,000	
使用料及び賃借料	1,135,000	1,144,000	△ 9,000	
原材料費	0	5,000	△ 5,000	
負担金	0	0	0	
公課費	2,989,000	2,078,000	911,000	
公演料	0	0	0	
4) 管理費 (法人事業費)	6,657,000	6,372,000	285,000	
報酬	409,000	329,000	80,000	
給料	1,373,000	1,428,000	△ 55,000	
手当	893,000	880,000	13,000	
退職給付費用	133,000	133,000	0	
法定福利費	416,000	407,000	9,000	
賃金	0	0	0	
報償費	0	0	0	
旅費交通費	71,000	100,000	△ 29,000	
消耗品費	48,000	44,000	4,000	
燃料費	3,000	5,000	△ 2,000	
会議費	30,000	45,000	△ 15,000	
食糧費	0	0	0	
印刷製本費	138,000	130,000	8,000	
光熱水費	973,000	927,000	46,000	
修繕費	92,000	96,000	△ 4,000	
通信運搬費	61,000	56,000	5,000	
広告料	186,000	167,000	19,000	
手数料	108,000	134,000	△ 26,000	
保険料	1,000	1,000	0	
委託料	1,032,000	997,000	35,000	
使用料及び賃借料	146,000	127,000	19,000	
原材料費	0	1,000	△ 1,000	
負担金	99,000	99,000	0	
公課費	445,000	266,000	179,000	
公演料	0	0	0	
経常費用計	254,531,000	268,234,000	△ 13,703,000	
当期経常増減額	△ 1,501,000	△ 2,171,000	670,000	
2 経常外増減の部				
(1) 経常外収益				
経常外収益計	0	0	0	
(2) 経常外費用				
経常外費用計	0	0	0	
当期経常外増減額	0	0	0	
当期一般正味財産増減額	△ 1,501,000	△ 2,171,000	670,000	
一般正味財産期首残高	18,112,948	14,582,561	3,530,387	
一般正味財産期末残高	16,611,948	12,411,561	4,200,387	
II 指定正味財産増減の部				
当期指定正味財産増減額	0	0	0	
指定正味財産期首残高	0	0	0	
指定正味財産期末残高	0	0	0	
III 正味財産期末残高	16,611,948	12,411,561	4,200,387	

収支予算の事業別区分経理の内訳表

平成26年4月 1日から平成27年3月31日まで

(単位:円)

科 目	公益目的事業会計				収益事業等会計				法人会計	内部取引消去	合計
	地域の文化芸術の振興を図る事業	ふるさとの文化芸術の普及振興に関する事業	共通	小計	文化芸術の拠点施設の管理運営事業	ふるさとの文化芸術の普及振興の拠点施設の管理運営事業	共通	小計			
I 一般正味財産増減の部											
1. 経常増減の部											
(1) 経常収益											
基本財産運用益	24,000	0	24,000	0	0	0	0	0	0	24,000	
基本財産運用益	24,000	0	24,000	0	0	0	0	0	0	24,000	
特定資産運用益											
受取会費	1,450,000	0	1,450,000	0	0	0	0	0	0	1,450,000	
会費収益	1,450,000	0	1,450,000	0	0	0	0	0	0	1,450,000	
事業収益	155,532,000	27,786,000	183,318,000	37,656,000	5,622,000	43,278,000	6,577,000	233,173,000			
市民会館指定管理料収益	135,924,000	0	135,924,000	37,656,000	0	37,656,000	6,559,000	180,139,000			
顕彰館指定管理料収益	0	27,786,000	27,786,000	0	5,622,000	5,622,000	18,000	33,426,000			
入場料収益	19,608,000	0	19,608,000	0	0	0	0	19,608,000			
受取補助金等	17,000,000	0	17,000,000	0	0	0	0	17,000,000			
補助金収益	10,000,000	0	10,000,000	0	0	0	0	10,000,000			
受託料収益	7,000,000	0	7,000,000	0	0	0	0	7,000,000			
受取負担金											
受取寄付金	0	0	0	0	0	0	0	0	0	0	
寄附金収益	0	0	0	0	0	0	0	0	0	0	
雑収益	500,000	0	500,000	803,000	0	803,000	80,000	1,383,000			
受取利息	0	0	0	0	0	0	80,000	80,000			
雑入	500,000	0	500,000	803,000	0	803,000	0	1,303,000			
経常収益計	174,506,000	27,786,000	202,292,000	38,459,000	5,622,000	44,081,000	6,657,000	253,030,000			
(2) 経常費用											
管理費	75,899,000	14,292,000	90,191,000	18,602,000	3,020,000	21,622,000	3,224,000	115,037,000			
報酬	9,628,000	1,359,000	10,987,000	2,360,000	287,000	2,647,000	409,000	14,043,000			
給料	32,323,000	6,603,000	38,926,000	7,922,000	1,395,000	9,317,000	1,373,000	49,616,000			
手当	21,011,000	3,822,000	24,833,000	5,150,000	808,000	5,958,000	893,000	31,684,000			
退職給付費用	3,135,000	664,000	3,799,000	768,000	140,000	908,000	133,000	4,840,000			
法定福利費	9,802,000	1,844,000	11,646,000	2,402,000	390,000	2,792,000	416,000	14,854,000			
事業費	100,911,000	13,494,000	114,405,000	19,054,000	2,662,000	21,656,000	3,433,000	139,494,000			
賃金	999,000	480,000	1,479,000	0	0	0	0	1,479,000			
報償費	1,125,000	665,000	1,790,000	0	0	0	0	1,790,000			
旅費交通費	1,672,000	223,000	1,995,000	410,000	68,000	478,000	71,000	2,544,000			
消耗品費	1,132,000	685,000	1,817,000	278,000	145,000	423,000	48,000	2,288,000			
燃料費	81,000	0	81,000	20,000	0	20,000	3,000	104,000			
会議費	0	0	0	0	0	0	30,000	30,000			
食糧費	3,014,000	15,000	3,029,000	0	0	0	0	3,029,000			
印刷製本費	3,237,000	456,000	3,703,000	794,000	99,000	893,000	138,000	4,734,000			
光熱水費	22,893,000	2,180,000	25,073,000	5,611,000	460,000	6,071,000	973,000	32,117,000			
修繕費	2,159,000	41,000	2,200,000	529,000	9,000	538,000	92,000	2,830,000			
通信運搬費	1,441,000	237,000	1,678,000	353,000	50,000	403,000	61,000	2,142,000			
広告料	4,389,000	0	4,389,000	1,076,000	0	1,076,000	186,000	5,651,000			
手数料	2,536,000	54,000	2,600,000	622,000	13,000	635,000	108,000	3,343,000			
保険料	27,000	7,000	34,000	7,000	1,000	8,000	1,000	43,000			
委託料	24,280,000	4,902,000	29,182,000	5,951,000	1,036,000	6,987,000	1,032,000	37,201,000			
使用料及び賃借料	3,440,000	1,332,000	4,822,000	843,000	292,000	1,135,000	146,000	6,103,000			
原材料費	0	0	0	0	0	0	0	0			
負担金	0	0	0	0	0	0	99,000	99,000			
公課費	10,421,000	2,047,000	12,468,000	2,560,000	429,000	2,989,000	445,000	15,902,000			
公演料	18,065,000	0	18,065,000	0	0	0	0	18,065,000			
経常費用計	176,810,000	27,786,000	204,596,000	37,656,000	5,622,000	43,278,000	6,657,000	254,531,000			
評価損益等調整前当期経常増減額	△ 2,304,000	0	△ 2,304,000	803,000	0	803,000	0	△ 1,501,000			
評価損益等計	0	0	0	0	0	0	0	0			
当期経常増減額	△ 2,304,000	0	△ 2,304,000	803,000	0	803,000	0	△ 1,501,000			
2. 経常外増減の部											
(1) 経常外収益											
経常外収益計	0	0	0	0	0	0	0	0			
(2) 経常外費用											
経常外費用計	0	0	0	0	0	0	0	0			
当期経常外増減額	0	0	0	0	0	0	0	0			
他会計振替額	0	0	500,000	500,000	0	△ 500,000	△ 500,000	0			
当期一般正味財産増減額	△ 2,304,000	0	500,000	△ 1,804,000	803,000	△ 500,000	303,000	0		△ 1,501,000	
一般正味財産期首残高	10,000,000	0	0	10,000,000	0	0	0	8,112,948		18,112,948	
一般正味財産期末残高	7,696,000	0	500,000	8,196,000	803,000	△ 500,000	303,000	8,112,948		16,611,948	
II 指定正味財産増減の部											
当期指定正味財産増減額	0	0	0	0	0	0	0	0		0	
指定正味財産期首残高	0	0	0	0	0	0	0	0		0	
指定正味財産期末残高	0	0	0	0	0	0	0	0		0	
III 正味財産期末残高	7,696,000	0	500,000	8,196,000	803,000	△ 500,000	303,000	8,112,948		16,611,948	

平成26年度 公益財団法人 下関市文化振興財団 一般会計収支予算書

(自 平成26年4月1日～至 平成27年3月31日)

大		中	小科目	本年度予算額	前年度予算額	比較増△減
収益の部						
(単位:千円)						
事業収益				213,565	212,762	803
			受託料収益	213,565	212,762	803
			市民会館指定管理料	180,139	179,613	526
			近代先人顕彰館指定管理料	33,426	33,149	277
事業外収益				97	285	△ 188
			基本財産運用収益	24	10	14
			受取利息	24	10	14
			雑収益	73	275	△ 202
			受取利息	70	75	△ 5
			雑入	3	200	△ 197
収益合計				213,662	213,047	615

大		中	小科目	本年度予算額	前年度予算額	比較増△減
支出の部						
財団総務費				115,982	119,109	△ 3,127
			市民会館総務費	97,525	100,803	△ 3,278
			報酬	12,197	10,552	1,645
			給料	41,618	45,017	△ 3,399
			手当	27,053	28,016	△ 963
			退職給付費用	4,036	4,319	△ 283
			法定福利費	12,621	12,899	△ 278
			報償費	0	0	0
			近代先人顕彰館総務費	18,457	18,306	151
			報酬	1,646	1,646	0
			給料	7,998	7,872	126
			手当	4,630	4,582	48
			退職給付費用	804	794	10
			法定福利費	2,234	2,182	52
			賃金	480	480	0
			報償費	665	750	△ 85
市民会館管理運営費				82,711	79,095	3,616
			物件費及び経費	82,711	79,095	3,616
			旅費交通費	242	241	1
			消耗品費	841	1,029	△ 188
			燃料費	94	139	△ 45
			会議費	30	30	0
			印刷製本費	85	81	4
			光熱水費	29,477	29,477	0
			修繕費	2,780	3,094	△ 314
			通信運搬費	651	663	△ 12
			広告料	1,644	1,644	0
			手数料	712	719	△ 7
			保険料	35	35	0
			委託料	31,123	31,578	△ 455
			使用料及び賃借料	1,511	1,645	△ 134
			原材料費	0	23	△ 23
			負担金	77	77	0
			公課費	13,409	8,620	4,789
近代先人顕彰館管理運営費				14,969	14,843	126
			物件費及び経費	14,969	14,843	126
			旅費交通費	391	268	123
			消耗品費	830	925	△ 95
			食糧費	15	15	0
			印刷製本費	565	680	△ 115
			光熱水費	2,640	2,489	151
			修繕費	50	100	△ 50
			通信運搬費	287	299	△ 12
			手数料	77	77	0
			保険料	8	9	△ 1
			委託料	5,938	6,614	△ 676
			使用料及び賃借料	1,674	1,770	△ 96
			負担金	18	18	0
			公課費	2,476	1,579	897
支出合計				213,662	213,047	615

平成26年度 公益財団法人 下関市文化振興財団特別会計収支予算書

(自 平成26年4月1日～至 平成27年3月31日)

収益の部

(単位:千円)

大	中	小科目	本年度予算額	前年度予算額	比較増△減
		事業収益	19,608	33,756	△ 14,148
		文化事業収益	19,608	33,756	△ 14,148
		入場料収益	19,608	33,756	△ 14,148
		補助金収益	10,000	10,000	0
		補助金収益	10,000	10,000	0
		補助金収益	10,000	10,000	0
		受託料収益	7,000	7,000	0
		受託料収益	7,000	7,000	0
		受託料収益	7,000	7,000	0
		会費収益	1,450	1,750	△ 300
		会費収益	1,450	1,750	△ 300
		会費収益	1,450	1,750	△ 300
		雑収益	1,310	510	800
		雑収益	1,310	510	800
		受取利息	10	10	0
		雑入	1,300	500	800
		繰越金	1,501	2,171	△ 670
		繰越金	1,501	2,171	△ 670
		繰越金	1,501	2,171	△ 670
		収益合計	40,869	55,187	△ 14,318

支出の部

大	中	小科目	本年度予算額	前年度予算額	比較増△減
		事業費	40,869	55,187	△ 14,318
		文化事業費	40,869	55,187	△ 14,318
		報酬	200	0	200
		賃金	999	950	49
		報償費	1,125	1,351	△ 226
		旅費交通費	1,911	2,945	△ 1,034
		消耗品費	617	360	257
		燃料費	10	10	0
		食糧費	3,014	2,996	18
		印刷製本費	4,084	4,063	21
		通信運搬費	1,204	1,105	99
		広告料	4,007	3,751	256
		手数料	2,554	3,534	△ 980
		委託料	140	170	△ 30
		使用料及び賃借料	2,918	2,361	557
		負担金	4	4	0
		公課費	17	37	△ 20
		公演料	18,065	31,550	△ 13,485
		支出合計	40,869	55,187	△ 14,318