

【令和2年(2020年)版 令和3年8月刊行】

消 防 年 報

SHIMONOSEKI



FIRE BUREAU

下関市消防局

は し が き

この消防年報は、下関市消防局の消防現勢及び消防業務に関する諸般の事業を収録し、消防事情を広く紹介するために編集したものです。

なお、この消防概要は、令和3年4月1日現在をもって作成したものです。また、予算に関する事項は会計年度、それ以外のものについては、当該表にそれぞれ記載した年月日によるものです。

令和3年8月 下関市消防局

目 次

下関市の概況	1
下関市の面積・人口・世帯数、消防力	2
下関市図及び消防庁舎概要	3
令和2年(2020年)中の行事	4
【総務】	
下関市消防局組織図	5
消防庁舎等の位置構造	6
消防力整備状況	
(1) 消防力の整備指針と現勢	7
(2) 消防相互応援協定等締結状況	8
予算・決算	
(1) 一般会計予算と消防予算	9
(2) 消防予算の使途別比較	9
(3) 消防予算と人口・世帯数の比較	10
(4) 令和3年度消防予算の財源内訳	10
(5) 消防費財源内訳グラフ	10
人事	
(1) 職員配置状況	11
(2) 職員の年齢構成	11
(3) 職員の勤続年数状況	11
(4) 職員の特殊技能その他資格取得状況	12
【予防】	
下関市消防防災学習館「火消鯨」	13
防火対象物	
(1) 防火対象物数	14
(2) 防火管理者を必要とする防火対象物数	15
(3) 防火対象物点検・防災管理点検を必要とする防火対象物数	16
(4) 消防設備点検資格者等が点検しなければならない防火対象物数	17
建築	
(1) 建築物確認申請・計画通知・許可申請事務処理状況	18
(2) 工事整備対象設備等着工届出・消防用設備等設置届出受理状況	19
危険物	
(1) 危険物製造所等数	20
(2) 消防法・火災予防条例に基づく届出済施設数	20
(3) 危険物製造所等の許認可・届出等事務処理状況	21
(4) 液化石油ガスの保安の確保及び取引の適正化に関する法律に基づく事務処理件数	21
防火指導	
(1) 防火対象物指導状況	22
(2) 住宅防火指導状況	22
(3) 火災予防条例に基づく届出等処理状況	23
消防クラブ	
幼年・少年・婦人防火クラブ現況	24

防火指導員	
防火指導状況	25
【警 防】	
車 両	
消防車両一覧	26
消防水利	
(1) 消火栓の設置状況	27
(2) 防火水槽の設置状況及びその他の水利状況	27
中高層建築物	
(1) 管轄別中高層建築物状況	28
(2) 中高層建築物階別・用途別状況	28
【情報指令】	
消防通信系統図	29
緊急通報受信状況	30
【火災統計】	
火災概況	
(1) 年別・署別火災発生状況	31
(2) 5年間の火災状況	32
(3) 管轄別・月別火災状況	33
(4) 地区別火災状況	34
(5) 令和2年の死者の発生した火災	35
(6) 用途別・原因別火災状況	36
【救急救助統計】	
救急概況	
(1) 10年間の救急状況	37
(2) 年別出場件数及び搬送人員	37
(3) 地区別発生件数	38
(4) 事故別・年齢区分別搬送状況	39
(5) 年齢区分別・傷病程度別搬送状況	39
(6) 救急隊員の応急処置状況	40
(7) 救命講習修了状況	41
救助概況	
5年間の救助活動状況	42
【消防団等】	
消防団の状況	43
消防団員の報酬及び費用弁償額	
(1) 年報酬額	44
(2) 費用弁償	44
下関市消防団人員機械一覧表	45
自衛隊消防隊	
自衛消防隊のポンプ保有台数	46

❖❖❖ 下関市の概況 ❖❖❖

下関市は、本州の最西端に位置し、関門海峡をへだてて九州と相對しています。地形の特徴として市街地に丘陵が多く、海岸の大小ひしめきあつた丘陵地形にかけて市街地を形成しています。

古くから西日本の政治・経済・文化の中心地として、また内外との交通の要衝として繁栄し、歴史の上では神功皇后の對外活動の基地として、また源平合戦の舞台としても有名で、毛利藩の統治下に培われた海運による諸国物産の集散地としての性格は今日の下関を形成する基礎となっています。

また、幕末の尊王攘夷論を背景にして勤皇志士の活躍の場、そして明治 22 年には日清戦争の講和の地ともなりました。

明治 22 年に赤間関市として市制をしき、同 35 年に下関市と改称し、大正 10 年に生野、昭和 8 年に彦島、昭和 12 年に長府、安岡、川中、昭和 14 年に小月、王司、清末、吉見、勝山の各隣接町村を編入して進展を遂げ、大陸との中継地、そして西日本の水産基地として確固たる地位を占めるに至りました。

昭和 20 年に戦災によって市の中心部はほとんど壊滅しましたが、戦後いち早く復興し、西日本有数の水産都市となり、昭和 30 年に吉田、王喜、内日各村を合併編入、平成 17 年 2 月 13 日には、旧下関市、豊浦町、豊北町、豊田町、菊川町が合併、新市として下関市が発足し、同年 10 月 1 日には総務大臣より中核市としての指定を受けました。

また、昭和 17 年の関門鉄道トンネル開通に続き、昭和 33 年には、関門国道トンネル、昭和 48 年には関門橋、さらに昭和 50 年に山陽新幹線が開通し、北九州経済圏とも、いっそう密接な結びつきをもつに至り、また、海峡交通においてもわが国有数の要衝地として発展目覚しく、昭和 45 年には韓国釜山広域市とを結ぶわが国最初の国際定期航路が開設され、関釜フェリーが就航しました。平成 17 年には中国の国際大都市上海市（後に蘇州に変更）との間にも国際定期航路が開設されるなど、アジア諸国の玄関口として都市機能も進展し、国際化へと歩んでいます。

また、まちづくりの基本理念として「自然と歴史と人が織りなす交流都市」を提唱し、自然と人、人と人、ふれあいで輝く共創のまちづくりを目指しています。

-:-: 下関市の面積・人口・世帯数 -:-:

R3. 4. 1現在

面積	人口	世帯
716.10 k m ²	256,400人	129,975世帯

-:-: 消 防 力 -:-:

R3. 4. 1現在

常備消防	署 所	1局・6署・4出張所
	職 員	327人 (うち再任用職員10人)
	消 防 車	35台(非常用2台含む)
	救 急 車	13台(非常用3台含む)
	指 揮 車	8台
	広報車等	15台

下関市消防団

R3. 4. 1現在

区分 \ 方面隊別	下 関	豊 浦	豊 北	豊 田	菊 川	計
分 団	11	5	7	5	3	31
団 員 (人)	666	367	339	253	203	1,828
消 防 車 (台)	16	2	3	1	2	24
小型動力ポンプ (台)	54	19	21	19	11	124

下関市図及び消防庁舎概要



-:-: 令和2年(2020年)中の行事 -:-:

月 日	行事名	月 日	行事名
1. 11	令和2年下関市消防出初式	7. 12	消防吏員（上級職）1次採用試験
1. 15	「防災とボランティア週間」召集訓練	中止	少年消防クラブ員夏期研修
1. 15	令和2年度3市(下関市・長門市・美祢市)合同防災図上訓練	8. 19	中国地区消防救助技術指導会（広島市）（見送り）
1. 26	文化財防火デー	8. 21	消防吏員（上級職）2次採用試験
3. 1	春季火災予防運動（～3/7）	9. 20	消防吏員（初級職）1次採用試験
3. 8	下関市消防団山林火災防ぎょ訓練（中止）	9. 26	山口県消防操法大会（中止）
4. 5	下関市消防団員辞令交付式及び新入団員教養（中止）	10. 21	山口県消防吏員昇任試験
5. 31	2020年山口県総合防災訓練（周南市）（中止）	10. 24	全国消防救助技術大会（北九州市）（見送り）
6. 5	危険物安全大会（防府市 中止）	10. 27	消防吏員（初級職）2次採用試験
6. 7	危険物安全週間（～6/13）	中止	婦人防火クラブ下関大会
6. 12	下関市婦人防火クラブ連合会役員会（書面会議）	11. 9	秋季火災予防運動（～11/15）
6. 24	山口県消防救助技術大会（見送り）	11. 14	令和2年度中国四国ブロック緊急消防援助隊合同訓練
中止	防災フェア	11. 19	中国・四国ブロック市町村女性防火クラブ幹部地域研修会
7. 2	下関市少年消防クラブ運営指導協議会総会（書面会議）	中止	少年消防クラブ下関大会
7. 19	下関市消防操法大会・消火競技大会（中止）	12. 20	歳末特別警戒（～12/31）

総務

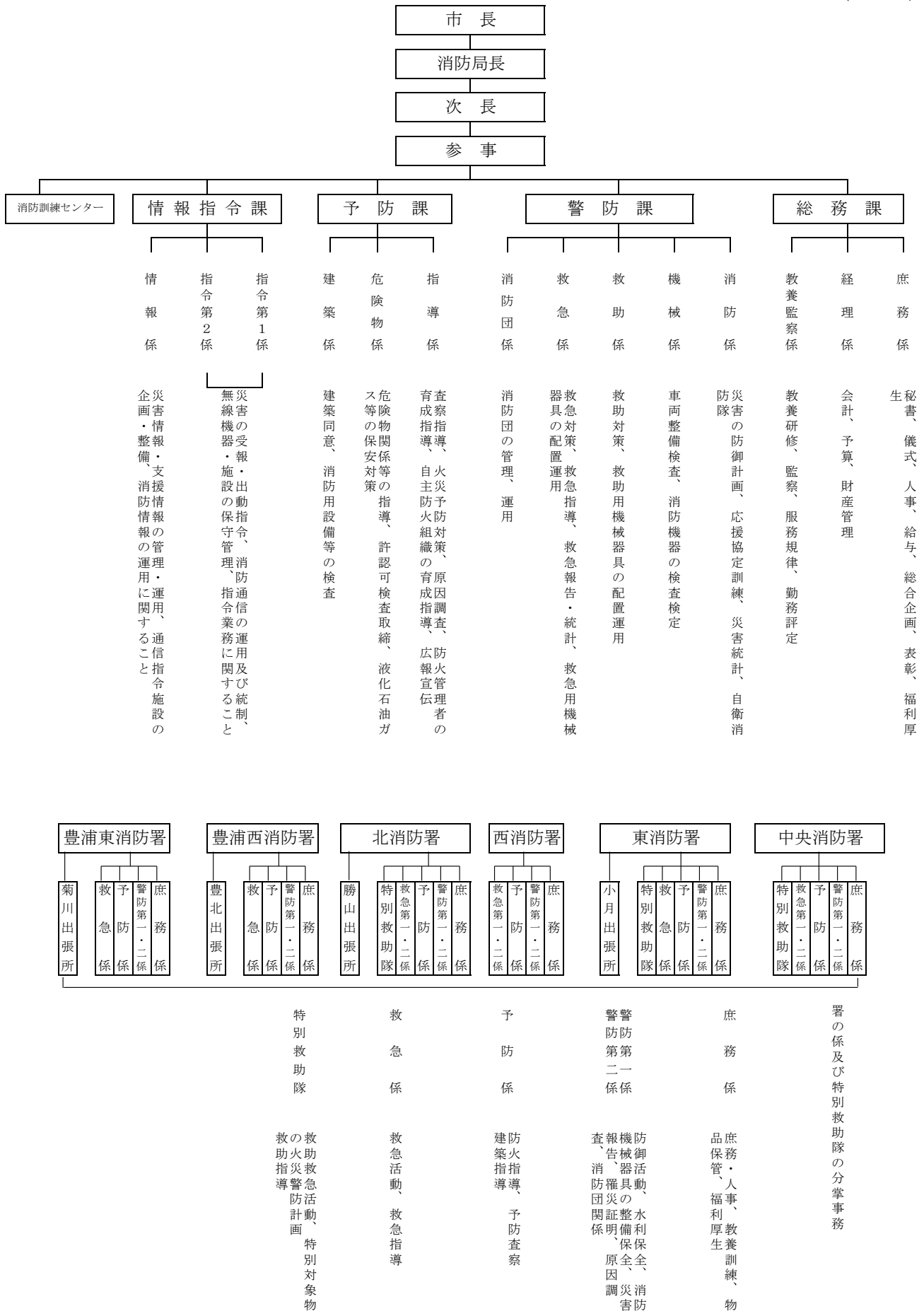
組織
消防力整備状況
予算・決算
人事



下関市消防局・中央消防署合同庁舎

下関市消防局組織図

(R3. 4. 1)



-:-: 消防庁舎等の位置構造 -:-:

署 所	所在地	構 造	建築(延)面積㎡	敷地面積㎡	建築年月日	電話番号	備 考
消 防 局	下関市岬之町17番1号	鉄筋コンクリート造 3階建(一部4階)	5,823.56	8,999.44	H25年 9月30日	083-233-9111	
中央消防署						083-233-9115	
東 消 防 署	下関市長府八幡町1番14号	鉄筋コンクリート造 2階建	779.47	1,177.92	S44年 9月 4日	083-246-0001	
東 消 防 署 小月出張所	下関市小月茶屋 二丁目3番5号	〃	493.76	677.68	S47年 3月30日	083-282-0483	
西 消 防 署	下関市彦島本村町 六丁目1番2号	鉄筋コンクリート造 3階建	839.96	611.65	S45年 3月31日	083-267-1311	庁舎隣接地 に新築
車 庫		鉄骨造一部2階	238.29	451.36	S60年10月29日		
北 消 防 署	下関市綾羅木新町 四丁目3番12号	鉄筋コンクリート造 2階建	626.13	1,591.69	S63年 8月 9日	083-253-0119	
北消防署 勝山出張所 下関市消防訓練 センター	下関市秋根西町 一丁目5番10号	鉄筋コンクリート造 5階建(一部6階)	3437.48	3,311.89	S56年12月 1日	083-256-1531	
豊浦西消防署	下関市豊浦町大字 吉永1875番地	鉄筋コンクリート造 平家建	276.02	1,920.83	S48年 3月31日	083-772-1733	昭和58年7月 玄関4.29㎡ 増築
豊浦西消防署 豊北出張所	下関市豊北町大字 滝部3140番地の1	〃	260.15	632.86	〃	083-782-0251	
豊浦東消防署	下関市豊田町大字 殿敷1886番地の3	〃	313.38	1,583.36	〃	083-766-1315	
豊浦東消防署 菊川出張所	下関市菊川町大字 上岡枝772番地の2	鉄筋コンクリート造 2階建	361.96 <small>(プロパン庫11.20)</small>	1,393.26	H27年 7月30日	083-287-0094	
待 機 住 宅	下関市長府豊城町 8番33号	鉄筋コンクリート造 3階建	715.50	987.60	S49年 6月28日		家族用12戸
〃	下関市豊浦町大字 吉永1875番地	鉄筋コンクリート造 2階建	365.34	庁舎敷	S48年 3月31日		家族用8戸
〃	下関市豊北町大字 滝部3192番地の1	鉄筋コンクリート造 2階建2棟	365.34	869.64	〃		〃
〃	下関市豊田町大字 殿敷1886番地の3	鉄筋コンクリート造 2階建	365.34	庁舎敷	〃		〃
〃	下関市菊川町大字 上岡枝772番地の2	鉄筋コンクリート造 2階建	182.67	〃	〃		家族用4戸
待 機 寮	下関市丸山町 三丁目14番3号	鉄筋コンクリート造 3階建	354.73 <small>(ポンプ室5.50)</small>	1,138.40	S57年 3月31日		独 身 用
総 合 防 災 資 材 倉 庫	下関市東大和町 二丁目18番	鉄筋コンクリート造 平家建	195.00	598.00	S55年 3月27日		
壺 鷲 山 消 防 無 線 基 地 局	下関市大字楠乃字 壺鷲555第2地内	鉄筋コンクリート造 2階建	95.80 <small>(油脂・ボンベ庫10.00)</small>	211.88	H15年 3月20日		
角 島 消 防 無 線 基 地 局	下関市豊北町大字 角島1768番地の1	軽量鉄骨造平家建	12.00	132.03	H28年 2月19日		
豊 北 消 防 無 線 基 地 局	下関市豊北町大字 滝部1244番地の9	〃	12.00	140.05	H28年 2月19日		
豊 洋 消 防 無 線 基 地 局	下関市豊浦町大字 黒井744番地の3	〃	9.94	132.11	H28年 2月19日		
華 山 消 防 無 線 基 地 局	下関市豊田町大字 江良135番地の27	鉄筋コンクリート造 平家建	40.45	295.95	H28年 2月19日		

-:-: 消防力整備状況 -:-:

(1) 消防力の整備指針と現勢

(R3. 4. 1)

消防力の種類		区分	消防力の整備指針	現有消防力	過、不足 (△)	
常備消防	施設	消防署所の数	11	10	△ 1	
		消防自動車等	消防ポンプ自動車	19 台	18 台	△ 1 台
			はしご自動車	4 台	3 台	△ 1 台
			化学消防車	2 台	2 台	—
			消防艇	1 隻	—	△ 1 隻
			救助工作車	3 台	3 台	—
	特殊車	10 台	9 台	△ 1 台		
	小計	39 台・隻	35 台	△ 4 台・隻		
	人員	救急自動車	14 台	13 台	△ 1 台	
		指揮車等	8 台	8 台	—	
広報車等		—	15 台	—		
小計	—	36 台	△ 1 台			
合計	—	71 台	△ 5 台・隻			
非常備消防	施設・人員	整備台数に対する人員 (消防隊・救急隊・救助隊・指揮隊)	376 人	276 人	△ 100 人	
		通信員	16 人	16 人	—	
		予防要員	18 人	17 人	△ 1 人	
		庶務の処理等の人員	18 人	18 人	—	
		合計	428 人	327 人	△ 101 人	
消防団	1	1	—			
消防分団	—	31	—			
消防ポンプ車等	193 口	172 口	△ 21 口			
団員	1,977 人 (条例定数)	1,828 人	△ 149 人			

※ 消防力の整備指針とは、消防庁が定める目標とすべき消防力の整備水準を示すもので
 この表は国に提出した調査票を基に作成したものです（消防力の整備指針調査基準日 H31. 4. 1）。

※ 再任用職員を含む

(2) 消防相互応援協定等締結状況

(R3. 4. 1)

区分	協定先	協定名称	締結年月日
下 関 市	北九州市	消防相互応援協定	H17. 4. 1
	門司海上保安部	船舶火災に関する業務協定	〃
	仙崎海上保安部	〃	〃
	岩国地区消防組合、下松市、周南市、 宇部・山陽小野田消防組合	石油コンビナート等特別防災区域に係る 消防相互応援協定	H24. 4. 1
	山口県	航空燃料の備蓄に関する協定	H17. 10. 21
	彦島製錬株式会社	消防応援協定	S43. 5. 11
	(株)神戸製鋼所 長府製造所	〃	S44. 7. 1
	コベルコ鋼管株式会社	〃	H 8. 4. 1
	下関三井化学株式会社	〃	H13. 6. 25
	美祢市、山陽小野田市、宇部市、宇部・ 山陽小野田消防組合、山口市、防府市、 周南市、下松市、光市、光地区消防組 合、 岩国市、岩国地区消防組合	中国自動車道及び山陽自動車道における 消防相互応援協定	H24. 4. 1
	13市6町4事務組合	山口県内広域消防相互応援協定	〃
	県13市6町4事務組合	山口県消防防災ヘリコプター応援協定	〃

-::: 予 算 ・ 決 算 -:::

(1) 一般会計予算と消防予算

区 分 年 度 別		市 一 般 会 計	消 防 費	比 率
		(千円)	(千円)	(%)
平成29年度	当初予算額	118,900,000	3,354,174	2.82
	決 算 額	118,126,041	3,355,731	2.84
平成30年度	当初予算額	114,285,000	3,383,360	2.96
	決 算 額	111,407,311	3,498,236	3.14
令和元年度	当初予算額	114,510,000	3,428,401	2.99
	決 算 額	115,419,446	3,472,526	3.01
令和2年度	当初予算額	114,780,000	3,620,431	3.15
	決 算 額	(未決算)	(未決算)	
令和3年度	当初予算額	110,800,000	3,257,323	2.94
	決 算 額	—	—	

(2) 消防予算の用途別比較

区 分 年 度 別	消防費予算額 (千円)	消防職員定数 (人)	人件費の額・割合		物件費等の額・割合	
			人件費額 (千円)	割合 (%)	物件費等額 (千円)	割合 (%)
平成29年度	3,354,174	331	2,618,616	78.1	735,558	21.9
平成30年度	3,383,360	331	2,619,419	77.4	763,941	22.6
令和元年度	3,428,401	331	2,657,433	77.5	770,968	22.5
令和2年度	3,620,431	331	2,702,310	74.6	918,121	25.4
令和3年度	3,257,323	331	2,478,944	76.1	778,379	23.9

(3) 消防予算と人口・世帯数の比較

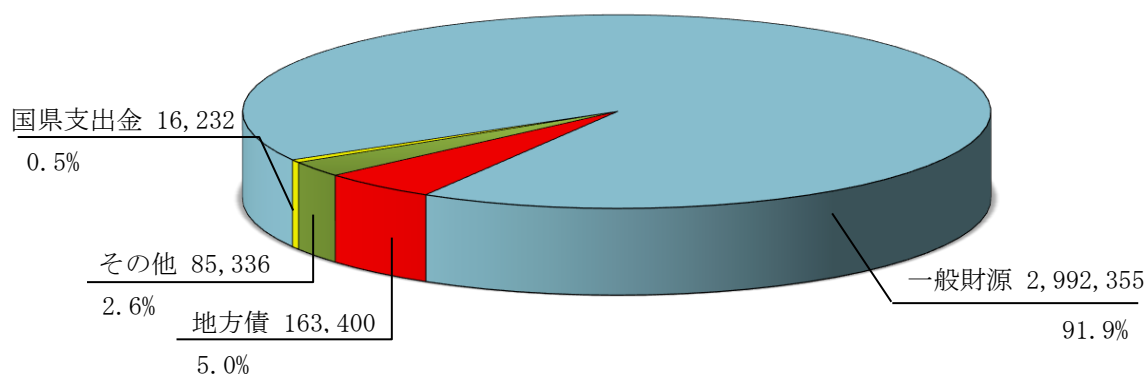
区分 年度別	消防費予算額 (千円)	人口との比較		世帯数との比較	
		人口 (人)	市民1人当り (円)	世帯数 (世帯)	1世帯当り (円)
平成29年度	3,354,174	268,257	12,504	130,337	25,735
平成30年度	3,383,360	265,026	12,766	130,165	25,993
令和元年度	3,428,401	262,255	13,073	130,137	26,345
令和2年度	3,620,431	259,346	13,960	130,077	27,833
令和3年度	3,257,323	256,400	12,704	129,975	25,061

(4) 令和3年度消防予算の財源内訳

(単位：千円)

費目	内訳	予算額	構成比 (%)	財源内訳			
				特定財源			一般財源
				国県支出金	地方債	その他	
消防費		3,257,323	100.0	16,232	163,400	85,336	2,992,355
内訳	常備消防費	2,742,007	84.2	9,132		42,317	2,690,558
	非常備消防費	212,613	6.5	7,100		33,398	172,115
	消防施設費	188,693	5.8		163,400		25,293
	水防費	100	0.0				100
	災害対策費	113,910	3.5			9,621	104,289

(5) 消防費財源内訳グラフ(千円)



人事

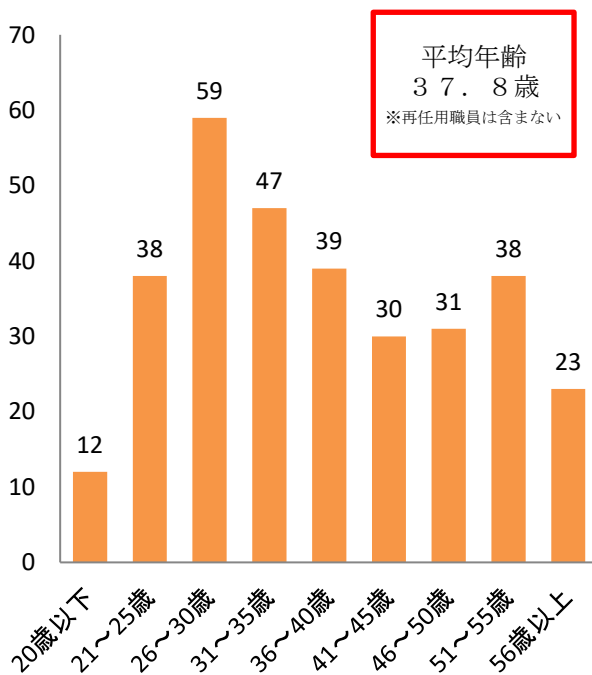
(1) 職員配置状況

(R3. 4. 1)

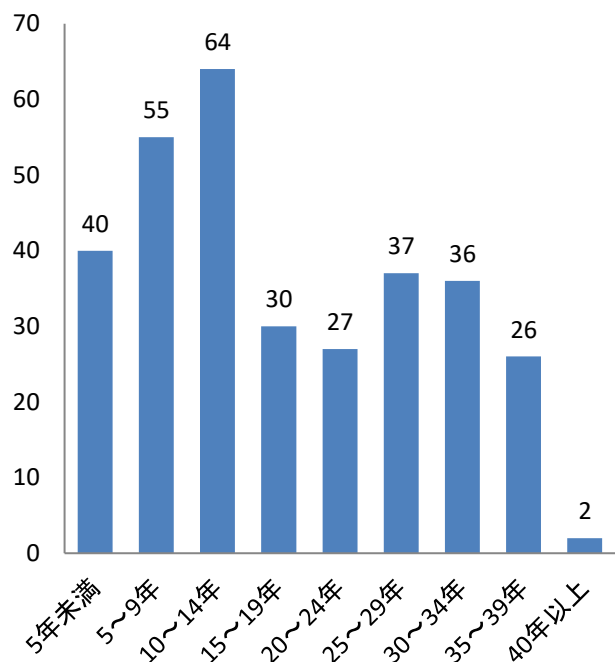
	消防正監	消防監	消防司令長	消防司令	消防司令補	消防士長	消防副士長	消防士	再任用職員	計
合計	1	5	15	40	76	88	0	92	10	327
消防局	1	3	7	9	16	14		11		61
中央消防署		1	1	6	13	14		21	3	59
東消防署			2	4	6	10		10	2	34
東消防署 小月出張所				2	4	6		4		16
西消防署			2	4	7	9		10	2	34
北消防署		1	1	5	8	7		10	2	34
北消防署 勝山出張所				2	6	6		8	1	23
豊浦西消防署			1	2	4	6		4		17
豊浦西消防署 豊北出張所				2	4	5		5		16
豊浦東消防署			1	2	4	6		4		17
豊浦東消防署 菊川出張所				2	4	5		5		16

単位：人

(2) 職員の年齢構成



(3) 職員の勤続年数状況



(4)職員の特殊技能その他資格取得状況

(R3.4.1)

職員数		計	消防 正監	消防監	消防 司令長	消防 司令	消防 司令補	消防 士長	消防 副士長	消防士
		317	1	5	15	40	76	88		92
自動車 運転 免許	大 型 1 種	172	1	4	10	26	47	64		20
	大 型 特 1	1						1		
	中 型 1 種	102			1	7	15	19		60
	中 型 (旧 普 通 免 許)	28			4	6	13	3		2
	準 中 型	10						1		9
	普 通 1 種	53		1		1	1			50
そ の 他 の 免 許	整 備 免 許 2 級	3				1	1	1		
	整 備 免 許 3 級	4				3	1			
	第 1 級陸上特殊無線技師	4			1	1	1	1		
	第 2 級陸上特殊無線技師	146	1	5	14	37	69	20		
	第 3 級陸上特殊無線技師	152				1	4	67		80
	アマチュア無線技師	10			1	4	4	1		
	ガス溶接技能講習修了者	60			4	12	25	15		4
	小型船舶操縦士(1級)	15			2	5	2	5		1
	小型船舶操縦士(2級)	29			1	4	8	9		7
	小型船舶操縦士(特殊)	31			1	2	10	12		6
	潜 水 士	37			1	1	3	18		14
	救 急 救 命 士	82			2	14	27	30		9
	気 管 挿 管 認 定	32			2	7	15	8		
	薬 剤 投 与 認 定	73			2	12	25	29		5
	指 導 救 命 士	8				5	3			
	救 急 指 導 員	297	1	4	15	39	71	87		80
	救急隊員資格Ⅰ課程修了者	27		1	9	9	5	3		
	救急隊員資格Ⅱ課程修了者	44	1	4	5	16	17	1		
	救急標準課程・救急科	208			2	14	48	67		77
	衛 生 管 理 者	2					1	1		
	甲種危険物取扱者	4				2		1		1
	乙種危険物取扱者	175	1	3	11	26	41	60		33
	甲種消防設備士	3				1	2			
	乙種消防設備士	18	1		1	2	3	6		5
	予 防 技 術 資 格 者	97		4	2	12	27	42		10
	酸素欠乏危険作業主任者	22			2	1	5	10		4
毒 物 劇 物 取 扱 者	1								1	
足場の組み立て等 作業主任者	5					4	1			
玉掛技能講習修了者	122	1	1	8	16	31	42		23	
小型移動式クレーン 運転技能修了者	104	1	1	6	16	30	39		11	

※再任用職員は含まない

単位:人

予 防

防 火 对 象 物
建 築
危 險 物
防 火 指 導
消 防 ク ラ ブ
防 火 指 導 員



下関市消防防災学習館「火消鯨」

下関市消防防災学習館「火消鯨」

1 目的

下関市消防防災学習館「火消鯨」は、市民の防火・防災に関する知識及び技術の普及並びに防火・防災意識の高揚を図ることを目的として、平成25年10月に消防庁舎建設に併せて整備されました。

2 開館時間等

- (1) 開館時間
午前9時30分から午後4時30分まで
- (2) 休館日
毎週月曜日（祝日の場合は翌日）
第2・第4土曜日
12月29日から翌年1月3日まで



3 主な体験内容

- (1) 防災シアター
大型スクリーンと立体音響を利用し、火災をはじめ地震や水害等の自然災害の恐ろしさと日頃の備えについての大切さを学ぶことができます。
- (2) 消火体験
大型スクリーンに模擬火災現場の映像を映し出し、訓練用の水消火器による消火が体験できます。
- (3) 通報体験
家庭用の一般電話からの119番通報を、モニター映像と音声によりオペレーターとのやり取りを行う通報訓練が体験できます。
- (4) 煙避難体験
狭い通路に人体に無害な煙を発生させ、火災時の避難方法について学ぶことができます。
また、照明を消すと暗室になり、暗闇での避難方法や停電時の対処方法なども学習できます。



【消火体験】



【通報体験】



【煙避難体験】

4 利用状況（5年間）

平成 28 年	7,067 人
平成 29 年	5,978 人
平成 30 年	6,667 人
令和 元 年	5,878 人
令和 2 年	3,327 人
過去 5 年間累計	28,917 人



-::: 防 火 対 象 物 -:::

(1) 防火対象物数

(R3.3.31)

用途区分		管轄別		合	中	東	西	北	豊	豊
		計	署	計	央	署	署	署	浦	浦
合 計				9,632	2,560	1,923	937	2,660	909	643
(1)	イ 劇 場 等			12	3	2		4	2	1
	ロ 集 会 場			128	8	26	18	38	21	17
(2)	イ キ ャ バ レ ー			3	3					
	ロ 遊 技 場			17	5	3	2	5	1	1
	ハ 性 風 俗 店 舗									
	ニ カ ラ オ ケ ボ ッ ク ス 等			5	2			3		
(3)	イ 待 合 ・ 料 理 店			6	6					
	ロ 飲 食 店			353	121	64	13	91	37	27
(4)	百 貨 店 ・ マ ー ケ ッ ト			304	65	74	17	111	23	14
(5)	イ 旅 館 ・ ホ テ ル			199	34	4	10	13	85	53
	ロ 共 同 住 宅			2,826	712	519	207	1,241	111	36
(6)	イ 病 院			206	61	31	11	75	20	8
	ロ 養 老 ・ 救 護 施 設			125	26	21	7	27	27	17
	ハ 老 人 福 祉 施 設			226	58	37	14	74	24	19
	ニ 幼 稚 園			44	13	6	1	15	7	2
(7)	学 校			382	100	65	28	123	27	39
(8)	図 書 館			14	1	5	1	1	4	2
(9)	イ 蒸 気 浴 場 ・ 熱 気 浴 場			13	13					
	ロ 公 衆 浴 場			12	3	1	3	1	3	1
(10)	停 車 場			4	1	1		1	1	
(11)	神 社 ・ 寺 院			168	53	23	13	31	34	14
(12)	イ 工 場 ・ 作 業 場			1,088	199	292	244	99	124	130
	ロ 映 画 ・ テ レ ビ ス タ ジ オ									
(13)	イ 車 庫			135	61	25	3	30	8	8
	ロ 飛 行 機 格 納 車 庫			3		3				
(14)	倉 庫			1,065	197	316	165	158	100	129
(15)	前各項に該当しない事業所			935	259	196	90	177	134	79
(16)	イ 複 合 (特 定)			716	288	98	35	196	72	27
	ロ 複 合 (非 特 定)			591	257	86	53	142	39	14
(16の2)	地 下 街									
(16の3)	準 地 下 街									
(17)	重 要 文 化 財			44	6	22	2	4	5	5
(18)	ア ー ケ ー ド			8	5	3				

(注) 防火対象物数は棟単位

(2) 防火管理者を必要とする防火対象物数

(R3.3.31)

用途区分		管轄別		合 計	中 央 署	東 署	西 署	北 署	豊 浦 西 署	豊 浦 東 署
		合 計								
合 計				2,408	839	388	170	675	219	117
(1)	イ 劇 場 等			7	3			2	1	1
	ロ 集 会 場			118	7	24	15	35	20	17
(2)	イ キ ャ バ レ ー			3	3					
	ロ 遊 技 場			11	4	2	1	2	1	1
	ハ 性 風 俗 店 舗									
	ニ カ ラ オ ケ ボ ッ ク ス 等			4	2			2		
(3)	イ 待 合 ・ 料 理 店			4	4					
	ロ 飲 食 店			178	70	33	5	52	12	6
(4)	百 貨 店 ・ マ ー ケ ッ ト			252	44	66	16	94	18	14
(5)	イ 旅 館 ・ ホ テ ル			72	30	4	8	5	20	5
	ロ 共 同 住 宅			408	191	51	30	131	3	2
(6)	イ 病 院			61	25	7	1	21	6	1
	ロ 養 老 ・ 救 護 施 設			99	25	13	7	26	19	9
	ハ 老 人 福 祉 施 設			113	37	21	9	30	9	7
	ニ 幼 稚 園			19	5	5	1	7	1	
(7)	学 校			72	24	14	6	10	8	10
(8)	図 書 館			11		5	1		3	2
(9)	イ 蒸 気 浴 場 ・ 熱 気 浴 場			8	8					
	ロ 公 衆 浴 場			3		1			2	
(10)	停 車 場									
(11)	神 社 ・ 寺 院			89	32	12	7	18	17	3
(12)	イ 工 場 ・ 作 業 場			42	10	13	6	6	3	4
	ロ 映 画 ・ テ レ ビ ス タ ジ オ									
(13)	イ 車 庫									
	ロ 飛 行 機 格 納 庫									
(14)	倉 庫			3	3					
(15)	前各項に該当しない事業所			173	71	21	13	34	19	15
(16)	イ 複 合 (特 定)			492	186	60	28	149	51	18
	ロ 複 合 (非 特 定)			161	51	36	16	51	5	2
(16の2)	地 下 街									
(16の3)	準 地 下 街									
(17)	重 要 文 化 財			5	4				1	

(注) 防火対象物数は敷地単位

(3) 防火対象物点検・防災管理点検を必要とする防火対象物数

(R3. 3. 31)

用途区分		管轄別		合		中		東		西		北		豊		豊	
		計	計	計	計	計	計	計	計	計	計	計	計	計	計	計	
区	分	防	防	防	防	防	防	防	防	防	防	防	防	防	防	防	防
合	計	火	災	火	災	火	災	火	災	火	災	火	災	火	災	火	災
		275	21	111	7	45	9	10	1	58	4	40				11	
(1)	イ 劇 場 等	6		3						2		1					
	ロ 集 会 場	27		2		4		2		8		11				4	
(2)	イ キ ャ バ レ ー	4															
	ロ 遊 技 場	8		4		3						1					
	ハ 性 風 俗 店 舗																
	ニ カ ラ オ ケ ボ ッ ク ス 等	2		1						1							
(3)	イ 待 合 ・ 料 理 店	2		2													
	ロ 飲 食 店	15		12		1				2							
(4)	百 貨 店 ・ マ ー ケ ッ ト	64		18		19		3		18		6				3	
(5)	イ 旅 館 ・ ホ テ ル	20		12		1						4				2	
(6)	イ 病 院	21	3	11	2	2	1			4		2					
	ロ 養 老 ・ 救 護 施 設	2		1						1							
	ハ 老 人 福 祉 施 設	2		2													
	ニ 幼 稚 園																
(7)	学 校																
(8)	図 書 館																
(9)	イ 蒸 気 浴 場 ・ 熱 気 浴 場	5		5													
	ロ 公 衆 浴 場																
(10)	停 車 場																
(11)	神 社 ・ 寺 院																
(12)	イ 工 場 ・ 作 業 場		2		1		1										
	ロ 映 画 ・ テ レ ビ ス タ ジ オ																
(13)	イ 車 庫																
(15)	前各項に該当しない事業所		2		2												
(16)	イ 複 合 (特 定)	95	6	38	2	15	2	5		22	2	15				2	
	ロ 複 合 (非 特 定)	2	8				5		1		2						
(16の2)	地 下 街																
(17)	重 要 文 化 財																

(注) 防火対象物数は敷地単位

(4) 消防設備点検資格者等が点検しなければならない防火対象物数

(R3.3.31)

種 別	管轄別		合 計	中 央 署	東 署	西 署	北 署	豊 浦 西 署	豊 浦 東 署	
	用途区分									
合 計			2,408	800	481	213	667	139	108	
特定防火対象物で、 000平方メートル 以上のもの及び特定一 階段防火対象物	小 計		535	191	85	28	151	53	27	
	(1)	イ 劇 場 等	7	3	2		2			
		ロ 集 会 場	14	2	4	1	3	3	1	
	(2)	イ キ ャ バ レ ー								
		ロ 遊 技 場	10	3	2	1	3	1		
		ハ 性 風 俗 店 舗								
	(3)	ニ カ ラ オ ケ ボ ッ ク ス 等	1				1			
		イ 待 合 ・ 料 理 店								
	(4)	ロ 飲 食 店	7	6			1			
		ハ 百 貨 店 ・ マ ー ケ ッ ト	98	22	28	7	27	7	7	
	(5)	イ 旅 館 ・ ホ テ ル	41	21	3	5	3	6	3	
	(6)	イ 病 院	50	16	9		19	5	1	
		ロ 養 老 ・ 救 護 施 設	58	13	9	3	15	11	7	
		ハ 老 人 福 祉 施 設	27	11	4	3	6	1	2	
	(7)	ニ 幼 稚 園	10	3			4	3		
		イ 蒸 気 浴 場 ・ 熱 気 浴 場	1	1						
(16)	イ 複 合 (特 定)	211	90	24	8	67	16	6		
(16の2)	地 下 街									
(16の3)	準 地 下 街									
特定防火対象物以外で、 000平方メートル 以上のもの（消防局長が 指定したもの）	小 計		1,873	609	396	185	516	86	81	
	(5)	ロ 共 同 住 宅	741	253	115	55	308	8	2	
	(7)	学 校	232	59	42	16	77	16	22	
	(8)	図 書 館	7	1	2	1	1	1	1	
	(9)	ロ 公 衆 浴 場								
	(10)	停 車 場								
	(11)	神 社 ・ 寺 院	17	11	1	1	3		1	
	(12)	イ 工 場 ・ 作 業 場	244	38	91	53	14	22	26	
		ロ 映 画 ・ テ レ ビ ス タ ジ オ								
	(13)	イ 車 庫	29	14	5		10			
		ロ 飛 行 機 格 納 車 庫	2		2					
	(14)	倉 庫	167	42	61	24	25	6	9	
	(15)	前各項に該当しない 事業所	244	97	48	20	40	23	16	
	(16)	ロ 複 合 (非 特 定)	186	91	29	15	38	9	4	
(17)	重 要 文 化 財	3	2				1			
(18)	ア ー ケ ー ド	1	1							

(注) 防火対象物数は棟単位

-:-: 建 築 -:-:

(1) 建築物確認申請・計画通知・許可申請事務処理状況

(R2. 4. 1~R3. 3. 31)

用途区分		管轄別		合計		中央署		東署		西署		北署		豊浦西署		豊浦東署	
		確認・計画	許可申請	確認・計画	許可申請	確認・計画	許可申請	確認・計画	許可申請	確認・計画	許可申請	確認・計画	許可申請	確認・計画	許可申請		
合	計	204	59	57	8	47	16	21	7	48	24	14	2	17	2		
同	意	204		57		47		21		48		14		17			
不	同																
審	査 不 能																
(1)	イ 劇 場 等																
	ロ 集 会 場	2				1				1							
(2)	イ キ ャ バ レ ー																
	ロ 遊 技 場	2				2											
	ハ 性 風 俗 店 舗																
(3)	ニ カ ラ オ ケ ボ ッ ク ス 等																
	イ 待 合 ・ 料 理 店																
(4)	ロ 飲 食 店	3		1						2							
	百 貨 店 ・ マ ー ケ ッ ト	9	1	4		3				1		1	1				
(5)	イ 旅 館 ・ ホ テ ル																
	ロ 共 同 住 宅	14		4		2				8							
(6)	イ 病 院	7	1	5		1				1	1						
	ロ 養 老 ・ 救 護 施 設	8		3		2				2				1			
	ハ 老 人 福 祉 施 設	4	1	2		2	1										
	ニ 幼 稚 園																
(7)	学 校	1		1													
(8)	図 書 館																
(9)	イ 蒸 気 浴 場 ・ 熱 気 浴 場																
	ロ 公 衆 浴 場																
(10)	停 車 場																
(11)	神 社 ・ 寺 院	2								1		1					
(12)	イ 工 場 ・ 作 業 場	14	4			3	2	5	1	3	1	1			2		
	ロ 映 画 ・ テ レ ビ ス タ ジ オ																
(13)	イ 車 庫	3	1	1						1	1				1		
	ロ 飛 行 機 格 納 庫	1													1		
(14)	車 庫	28	7	5	1	7	1	6	4	3		4	1	3			
(15)	前各項に該当しない 事業所	49	6	17	2	8	1	6	2	8		2		8	1		
(16)	イ 複 合 (特 定)	5	1			2	1			2		1					
	ロ 複 合 (非 特 定)	10		4		1				4		1					
(16の2)	地 下 街																
(16の3)	準 地 下 街																
専	用 住 宅	30	37	9	5	11	10			6	21	3		1	1		
併	用 住 宅																
そ	の 他	12		1		2		4		5							

(2) 工事整備対象設備等着工届出・消防用設備等設置届出受理状況

(R2.4.1～R3.3.31)

設備別 管轄別	合 計		中 央 署		東 署		西 署		北 署		豊 浦 西 署		豊 浦 東 署	
	着 工	設 置	着 工	設 置	着 工	設 置	着 工	設 置	着 工	設 置	着 工	設 置	着 工	設 置
合 計	275	1,118	95	361	75	210	17	62	64	343	12	81	12	61
屋 内 消 火 栓 設 備	22	63	6	6	4	7	2	2	7	44	1	3	2	1
パ ッ ケ ー ジ 型 消 火 設 備	2	2		1			1	1	1					
ス プ リ ン ク ラ ー 設 備	17	29	5	12	3	7			7	7	1	2	1	1
パ ッ ケ ー ジ 型 自 動 消 火 設 備														
水 噴 霧 消 火 設 備	2	1					2	1						
泡 消 火 設 備	6	4	6	4										
不 活 性 ガ ス 消 火 設 備	2		2											
ハ ロ ゲ ン 化 物 消 火 設 備		2		2										
粉 末 消 火 設 備	8	12	8	6				1		4		1		
屋 外 消 火 栓 設 備	4	4	1	1	1	1	2	1						1
自 動 火 災 報 知 設 備	174	457	53	148	57	84	10	36	39	114	6	37	9	38
ガ ス 漏 れ 火 災 警 報 機 設 備														
消 防 機 関 へ 通 報 す る 火 災 報 知 設 備	19	23	5	6	7	6			3	7	4	4		
避 難 器 具	18	23	8	10	3	3			7	10				
消 火 器		207		63		50		9		64		13		8
動 力 消 防 ポ ン プ 設 備														
漏 電 火 災 警 報 器		2		1						1				
非 常 警 報 器 具														
非 常 警 報 設 備		60		17		19				20		3		1
誘 導 灯 ・ 誘 導 標 識		208		73		32		11		63		18		11
消 防 用 水		1								1				
排 煙 設 備														
連 結 散 水 設 備		2		1		1								
連 結 送 水 管		15		8						7				
非 常 コ ン セ ン ト 設 備		2		1						1				
無 線 通 信 補 助 設 備														
総 合 操 作 盤	1	1	1	1										

-:-: 危 険 物 -:-:

(1) 危険物製造所等数

(R3. 3. 31)

管轄別 区分		危険物施設数						
		合計	中央署	東署	西署	北署	豊浦西署	豊浦東署
合計		737	115	216	179	103	89	35
製造所		3			3			
貯蔵所	屋内	129	17	56	29	10	13	4
	屋外タンク	130	2	39	65	10	12	2
	屋内タンク	28	9	7	4	4	2	2
	地下タンク	84	24	18	5	17	11	9
	簡易タンク	1					1	
	移動タンク	69	13	16	13	15	12	
	屋外	34	4	9	13	1	6	1
取扱所	給油	131	22	30	9	35	22	13
	販売	5	2		1	1	1	
	移送	2		1	1			
	一般	121	22	40	36	10	9	4

(2) 消防法・火災予防条例に基づく届出済施設数

(R3. 3. 31)

管轄別 区分		合計	中央署	東署	西署	北署	豊浦西署	豊浦東署	
		消防法関係		74	15	22	14	5	14
圧縮アセチレンガス		909	148	167	56	331	132	75	
液化石油ガス		3				1		2	
生石灰		68	7	10	46	1	1	3	
毒物・劇物		1,078	243	220	141	205	150	119	
火災予防条例関係	少量危険物	43	4	8		5		26	
	指定可燃物	可燃性固体類	6	3	1	1			1
		石灰・木炭類	78	8	11	54	4		1
		可燃性液体類	104	30	26	23	13	2	10
		合成樹脂類	1	1					
		再生資源燃料	87	12	37	12	9	4	13
		その他							

(3) 危険物製造所等の許認可・届出等事務処理状況

(R2. 4. 1~R3. 3. 31)

区分	合計	製造所	貯蔵所							取扱所					
			屋内	屋外タンク	屋内タンク	地下タンク	簡易タンク	移動タンク	屋外	給油	販売	移送	一般		
許認可・届出等合計	785	2	47	126	9	22		21	15	178	3	10	329		
許認可等	合計	237		2	28		8		12	6	70		2	86	
	設置許可	11		1			1		2	3	1			3	
	変更許可	65			10		2		4		20		1	28	
	仮使用承認	51			7		1				17			26	
	設置完成	11		1			1		2	3	1			3	
	変更完成	59			9		2		4		19		1	24	
	保安検査														
	予防規程認可	14									12				2
	完成検査前検査	基礎・地盤・溶接部													
		水張・水圧	3			2		1							
仮貯蔵・仮取扱	23														
届出等	合計	548	2	45	98	9	14		9	9	108	3	8	243	
	品名・数量・倍数変更届	9		2					1	2	3			1	
	譲渡・引渡届	3							3						
	廃止届	13		4	1		1		1	1	2	1		2	
	保安監督者選解任届	76	1	16	20	3	3				14	1	1	17	
	屋外タンク貯蔵所内部点検届														
	変更届	268	1	22	41	6	9		1	6	82	1	2	97	
	休止・再開届	9		1	2		1		1		3			1	
	災害発生届	9							1		3			5	
	火気使用工事届	160			34						1		5	120	
	特例申請														
完成検査済証再交付	1							1							

(4) 液化石油ガスの保安の確保及び取引の適正化に関する法律に基づく事務処理件数

(R2. 4. 1~R3. 3. 31)

設備工事届出受理	2件
----------	----

-::: 防 火 指 導 -:::

(1) 防火対象物指導状況

(R2. 4. 1~R3. 3. 31)

管轄別 区分		合	中	東	西	北	豊	豊
		計	央	署	署	署	浦	浦
			署	署	署	署	西	東
			署	署	署	署	署	署
計	回数	1,131	156	164	66	268	289	188
	参加人員	42,215	8,855	6,258	2,399	7,437	13,316	3,950
消 火 訓 練	回数	410	52	59	25	104	101	69
	参加人員	13,026	2,687	2,058	712	2,385	3,959	1,225
通 報 訓 練	回数	275	46	43	7	62	76	41
	参加人員	11,487	2,671	1,771	629	2,075	3,426	915
避 難 訓 練	回数	389	50	57	24	92	97	69
	参加人員	12,975	2,848	2,046	445	2,324	3,939	1,373
消 防 演 習	回数							
	参加人員							
防 火 講 習 会	回数	6	2		1		1	2
	参加人員	185	80		15		30	60
そ の 他	回数	51	6	5	9	10	14	7
	参加人員	4,542	569	383	598	653	1,962	377

(2) 住宅防火指導状況

(R2. 4. 1~R3. 3. 31)

管轄別 区分		合	中	東	西	北	豊	豊
		計	央	署	署	署	浦	浦
			署	署	署	署	西	東
			署	署	署	署	署	署
計	回数	7	1	2	1		2	1
	参加人員	83	14	30	13		16	10
消 火 訓 練	回数	2		1			1	
	参加人員	23		15			8	
通 報 訓 練	回数							
	参加人員							
避 難 訓 練	回数							
	参加人員							
消 防 演 習	回数							
	参加人員							
防 火 講 習 会	回数	3	1				1	1
	参加人員	32	14				8	10
そ の 他	回数	2		1	1			
	参加人員	28		15	13			

(3) 火災予防条例に基づく届出等処理状況

(R2. 4. 1～R3. 3. 31)

届出種別	管轄別						
	合 計	中 央 署	東 署	西 署	北 署	豊 浦 西 署	豊 浦 東 署
裸火等使用承認申請	16	16					
火災予防条例特例申請	1			1			
防火対象物使用開始届出	224	58	53	13	48	41	11
炉・かまど設置届出	5	2			2		1
厨房設備設置届出							
温風暖房機設置届出							
ボイラー設置届出	29	6	5	4	4	7	3
給湯湯沸設備設置届出	12	2	5		5		
乾燥設備設置届出	32	11	6	1	5	9	
サウナ設備設置届出							
ヒートポンプ冷暖房機設置届出	5	2	2			1	
火花を生ずる設備設置届出							
放電加工機の設置届出							
燃料電池発電設備設置届出							
発電設備設置届出	9	1	1		3	1	3
変電設備設置届出	51	10	12	11	8	3	7
蓄電池設備設置届出	29	4	7	2	12		4
ネオン管灯設備の設置届出							
水素ガスを充てんする気球の設置届出	1	1					
催物開催届出	14	14					
露店等の開設届出	26	21	2		2	1	
少量危険物貯蔵取扱い届出	31	4	5	7	6	5	4
少量危険物貯蔵取扱い廃止届出	29	3	6	8	2	9	1
指定可燃物貯蔵取扱い届出	21		16	2	1	1	1
指定可燃物貯蔵取扱い廃止届出	6	1	2	2			1
タンク検査申請							
少量危険物等災害発生届出	1				1		
指定洞道等届出							

-::: 消 防 ク ラ ブ -:::

幼年・少年・婦人防火クラブ現況

(R3.4.1)

区 分	クラブ数	クラブ員数		
		男	女	合計
幼 年 消 防 ク ラ ブ	34	661	567	1,228
少 年 消 防 ク ラ ブ	15	90	100	190
婦 人 防 火 ク ラ ブ	21		870	870
合 計	70	751	1,537	2,288

-::: 防 火 指 導 員 -:::

防火指導状況

(R2. 4. 1～R3. 3. 31)

行 事 別	対 象	回 数	人 数
消 火 訓 練	幼 ・ 保 ・ こども園	14	1,395
	学 校 等		
	そ の 他		
	小 計	14	1,395
通 報 訓 練	幼 ・ 保 ・ こども園	16	1,523
	学 校 等		
	そ の 他		
	小 計	16	1,523
避 難 訓 練	幼 ・ 保 ・ こども園	17	1,545
	学 校 等		
	そ の 他		
	小 計	17	1,545
防 火 映 画	幼 ・ 保 ・ こども園		
	学 校 等		
	そ の 他		
	小 計		
庁 舎 見 学	幼 ・ 保 ・ こども園		
	学 校 等		
	そ の 他		
	小 計		
救 急 講 習	幼 ・ 保 ・ こども園	1	118
	学 校 等		
	そ の 他		
	小 計	1	118
車 両 説 明	幼 ・ 保 ・ こども園	17	1,523
	学 校 等	1	129
	そ の 他	1	44
	小 計	19	1,696
煙 体 験	幼 ・ 保 ・ こども園	1	118
	学 校 等		
	そ の 他		
	小 計	1	118
卓 上 実 験	学 校 等	2	59
	そ の 他		
	小 計	2	59
遊 戯 等	幼 ・ 保 ・ こども園	11	993
紙 芝 居	幼 ・ 保 ・ こども園	15	1,248
人 形 劇	幼 ・ 保 ・ こども園	17	1,504
そ の 他		3	436
広 報		33	
合 計		152	10,635

警 防

車 兩
水 利
中高層建築物



引揚救助訓練

-:-: 車 両 :-:-

単位：台

R3. 4. 1

区 分	合計	消 防 自 動 車											救急車	その他	
		計	指揮車	ポンプ車	タンク車	救助工作車	津波・大規模風水害対策車	はしご車	化学車	水槽車	支援車	資器材搬送車	燃料補給車	救急車	広報車等
合 計	71 (5)	43 (2)	8	5	13 (2)	3	1	3	2	2	1	4	1	13 (3)	15
消 防 局	15	6	2								1	2	1		9
中央消防署	12 (2)	9 (1)	1	1	3 (1)	1		1	1	1				2 (1)	1
東消防署	12 (1)	5	1	1	1	1			1					2 (1)	1
小月出張所		2		1	1										1
西消防署	7	5	1	1	1		1	1						1	1
北消防署	13 (2)	5 (1)	1	1	2 (1)	1								1	1
勝山出張所		3			1			1		1				2 (1)	1
豊浦西消防署	6	2	1		1									1	
豊北出張所		2			1							1		1	
豊浦東消防署	6	2	1		1									1	
菊川出張所		2			1							1		1	

※ () 非常用車両を再掲

-:-: 消 防 水 利 -:-:

(1) 消火栓の設置状況

(R3.4.1)

種 別		計	75mm	100mm	125mm	150mm	200mm	250mm	300mm	350mm	400mm	450mm	500mm	600mm
合 計	公設	5,488	449	780	9	2,569	782	292	337	114	72	79	4	1
	私設	123	6	18		82	9	1	7					
中 央 消 防 署	公	1,188	2	90		556	224	103	102	43	28	39		1
	私	18		2		13	2	1						
東 消 防 署 本 署	公	627		49		318	123	48	28	28	11	22		
	私	25		1		19	4		1					
東 消 防 署 署 所 小 月 出 張	公	400		45		221	55	30	28	14	7			
	私	9		1		7	1							
西 消 防 署	公	548	2	23		291	74	29	94	14	8	13		
	私	11		3		8								
北 消 防 署 本 署	公	847		98		462	120	67	60	13	18	5	4	
	私	35		7		20	2		6					
北 消 防 署 署 所 勝 山 出 張	公	504		39		330	101	9	23	2				
	私	14		2		12								
豊 浦 西 消 防 署 本 署	公	493	189	122	6	134	35	5	2					
	私	5	2	1		2								
豊 浦 西 消 防 署 署 所 豊 北 出 張	公	272	112	72	2	63	23							
	私													
豊 浦 東 消 防 署 本 署	公	248	59	100		74	14	1						
	私													
豊 浦 東 消 防 署 署 所 菊 川 出 張	公	361	85	142	1	120	13							
	私	6	4	1		1								

(2) 防火水槽の設置状況及びその他の水利状況

種 別	防 火 水 槽					そ の 他 の 水 利					
	計	40m ³ 未満	40m ³ 以上	60m ³ 以上	100m ³ 以上	計	河 川	海 岸	堤・池 沼	プール	
合 計	公設	321	40	255	8	18	425	181	43	111	90
	私設	67		57	7	3					
中 央 消 防 署	公	85		72	3	10	25	2	7		16
	私	6		5		1					
東 消 防 署 本 署	公	23		23			24	1	5	7	11
	私	12		11		1					
東 消 防 署 署 所 小 月 出 張	公	21	2	19			41	21		14	6
	私	12		8	3	1					
西 消 防 署	公	28	2	23	1	2	18		10		8
	私	5		4	1						
北 消 防 署 本 署	公	23	1	18		4	58	13	4	23	18
	私	10		9	1						
北 消 防 署 署 所 勝 山 出 張	公	9	1	8			15	4		5	6
	私	10		9	1						
豊 浦 西 消 防 署 本 署	公	49	22	24	1	2	45	10	9	21	5
	私	10		9	1						
豊 浦 西 消 防 署 署 所 豊 北 出 張	公	52	2	48	2		42	17	8	7	10
	私										
豊 浦 東 消 防 署 本 署	公	13	1	12			103	81		16	6
	私										
豊 浦 東 消 防 署 署 所 菊 川 出 張	公	18	9	8	1		54	32		18	4
	私	2		2							

-:-: 中高層建築物 -:-:

(1) 管轄別中高層建築物状況

(R3. 4. 1)

階別	管轄別										
	合計	中央	東本署	小月	西署	北本署	勝山	豊浦西本署	豊北	豊浦東本署	菊川
計	1,810	990	152	33	98	313	192	22	4	1	5
4階	822	473	63	15	53	133	60	15	4	1	5
5階	482	229	54	10	33	104	49	3			
6階	163	86	11	4	5	29	24	4			
7階	103	57	5	3	5	17	16				
8階	60	27	5	1	1	10	16				
9階	39	28	2		1	2	6				
10階	41	23	5			7	6				
11階	36	25	3			4	4				
12階	14	8	1			1	4				
13階	17	11	2			3	1				
14階	25	18				3	4				
15階以上	8	5	1				2				

(2) 中高層建築物階別・用途別状況

用途別	階別	合計	4階	5階	6階	7階	8階	9階	10階	11階	12階	13階	14階	15階以上
計		1,810	822	482	163	103	60	39	41	36	14	17	25	8
映画館・観覧場		6	2	3	1									
集会場・体育館		7	5	1	1									
遊技場		4	2	1	1									
飲食店		15	7	4	3	1								
百貨店・マーケット		7	3	4										
旅館・ホテル		38	9	6	6	2		3	5	3	4			
共同住宅・寄宿舎		860	312	263	72	59	31	21	29	26	6	14	21	6
病院・診療所		37	22	7	4	3	1							
福祉施設		33	21	5	4	3								
学校		62	48	6	1	1	4	1		1				
公衆浴場・蒸気熱気浴場		6	5	1										
駐車場		5	4	1										
工場・作業場		16	9	4	2	1								
寺院		7	5			2								
倉庫		10	8	1	1									
事業場		110	56	20	18	6	4	4	2					
複合建物(特定)		307	149	85	23	16	10	7	3	6	2	2	3	1
複合建物(特定以外)		219	111	59	22	9	9	2	2	0	2	1	1	1
危険物		1			1									
その他		60	44	11	3		1	1						

注 特定とは 映画館、飲食店、百貨店、旅館、病院、福祉施設、蒸気熱気浴場等をいう。

情報指令

消防通信系統図 緊急通報受信状況



下関市・美祢市消防指令センター

119番通報

N T T	8回線
I P 電話	
携帯電話	4回線

緊急通報

下関市緊急通報システム	
Net 119	
eメール119番	
HELPNET(緊急通報)	
携帯転送	2回線
国道長府トンネル警報	
県道棕野トンネル警報	
広域農道豊関トンネル警報	
県道彦島トンネル警報	
県道宇賀上峠トンネル警報	
県道二見トンネル警報	

医療情報収集

山口県救急医療情報センター	
精神科救急情報センター	

気象情報収集

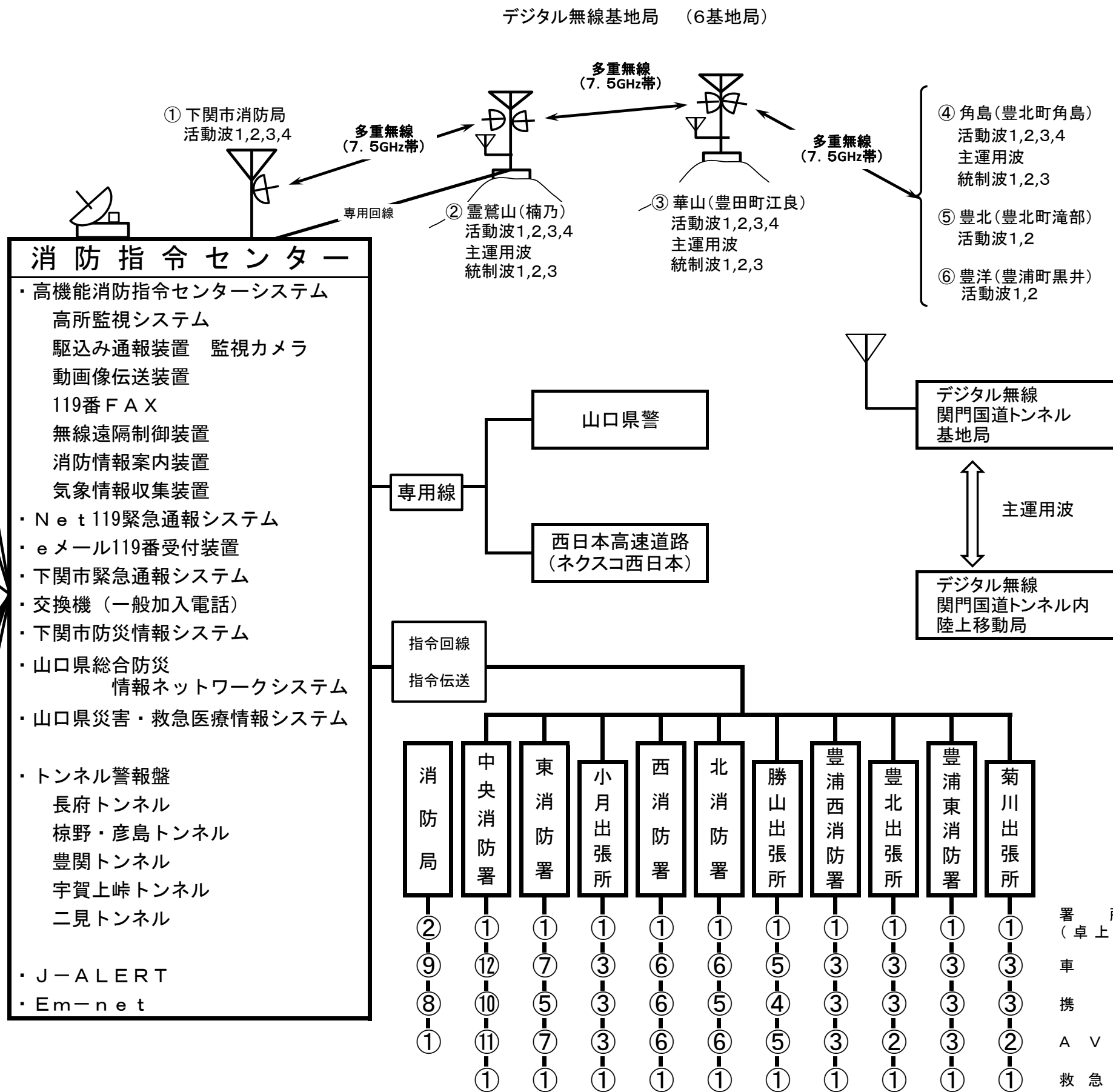
下関地方气象台	
---------	--

消防情報案内サービス

火災等問合せ電話 0180-998877	
----------------------	--

その他

一般加入電話 233-9119	
ファクス 224-0119	

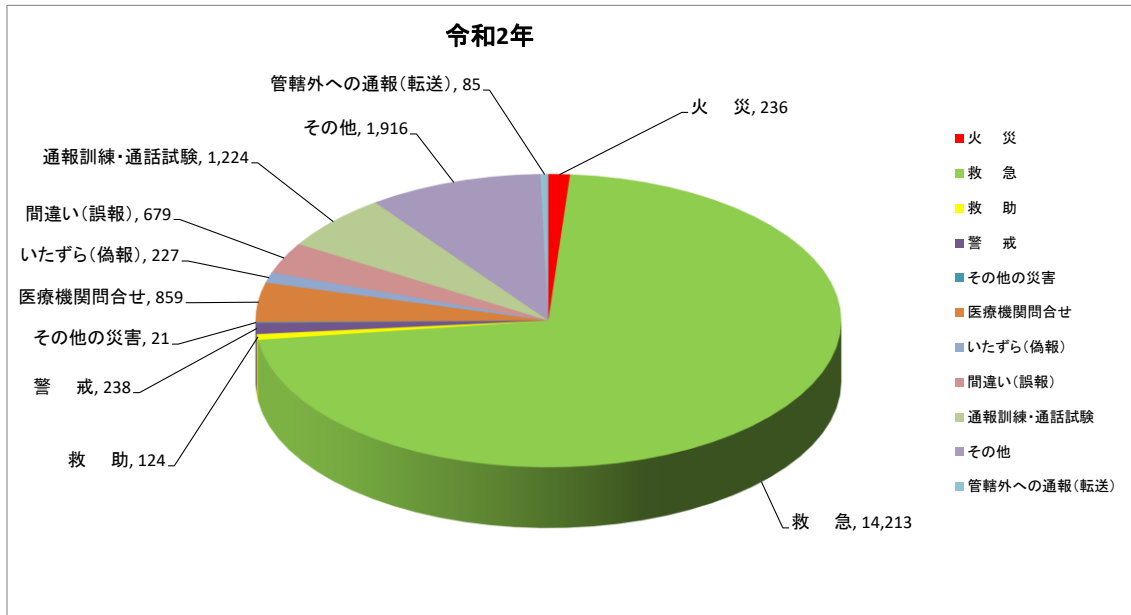


消防局	中央消防署	東消防署	小月出張所	西消防署	北消防署	勝山出張所	豊浦西消防署	豊北出張所	豊浦東消防署	菊川出張所	署所無線局 (卓上固定移動局無線)	計
②	①	①	①	①	①	①	①	①	①	①	12基	
⑨	⑫	⑦	③	⑥	⑥	⑤	③	③	③	③	60基	
⑧	⑩	⑤	③	⑥	⑤	④	③	③	③	③	53基	
①	⑪	⑦	③	⑥	⑥	⑤	③	②	③	②	49基	
	①	①	①	①	①	①	①	①	①	①	救急車用携帯電話 10基	

-:-: 緊急通報受信状況 -:-:

	令和2年												
	119番通報						他の緊急通報						
	固定電話			携帯電話	計①	前年比	加入電話	専用電話※2	その他※3	計②	前年比	合計①+②	前年比
	NTT等※1	IP電話	公衆電話										
火災	37	40		139	216	56	8	12		20	4	236	60
救急	3,266	4,334	8	5,733	13,341	-1,176	208	546	118	872	-115	14,213	-1,291
救助	18	11		59	88	9	6	29	1	36	-1	124	8
警戒	46	16		92	154	17	31	19	34	84	7	238	24
その他の災害	5	1		9	15	-6	4	1	1	6	-3	21	-9
医療機関問合せ	92	146		621	859	-569						859	-569
いたずら(偽報)	54	26	2	145	227	-58						227	-58
間違い(誤報)	160	55		463	678	-21		1		1	-1	679	-22
通報訓練・通話試験	1,026	154		44	1,224	-329					-1	1,224	-330
その他	405	306	4	1,178	1,893	93	11	7	5	23	-12	1,916	81
管轄外への通報(転送)	2	6		77	85							85	
小計	5,111	5,095	14	8,560									
合計		10,220		8,560	18,780	-1,984	268	615	159	1,042	-122	19,822	-2,106

※1 FAX119、ヘルプネット含む ※2 警察電話、ネクスコ専用線、下関市緊急通報システム ※3 駆け付け通報、自己覚知等



過去5年間の緊急通報受信状況

		平成28年	平成29年	平成30年	平成31年 令和元年	令和2年
119番 通報	固定・IP電話等	13,583	12,849	12,382	11,894	10,220
	携帯電話	8,117	8,213	8,390	8,870	8,560
その他の緊急通報		1,502	1,333	1,292	1,164	1,042
合計		23,202	22,395	22,064	21,928	19,822

火災統計

火災概況

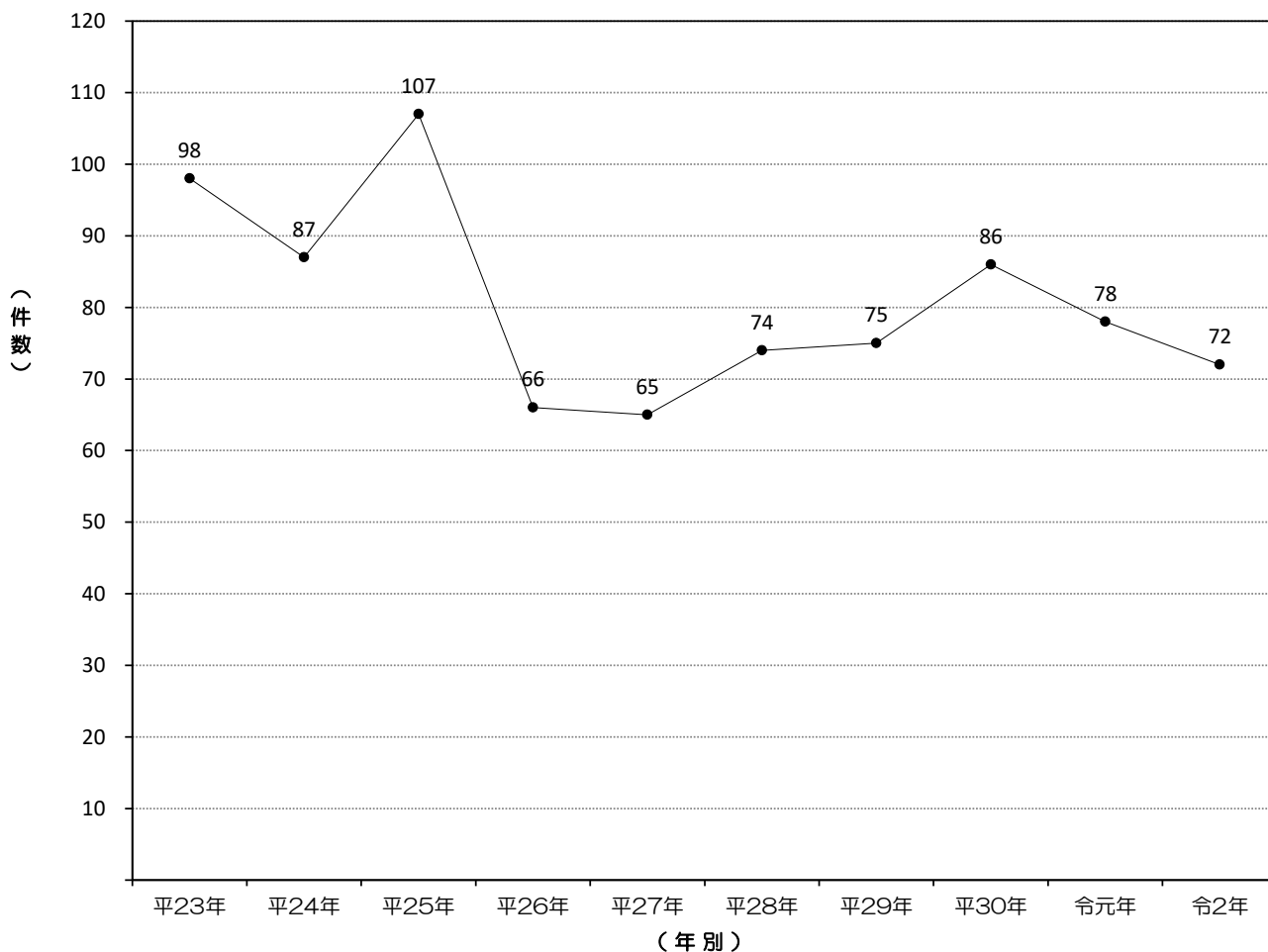


功山寺での消防演習

::: 火災概況 :::

(1) 年別・署別火災発生状況

	平23年	平24年	平25年	平26年	平27年	平28年	平29年	平30年	令元年		令2年
【合計】	98	87	107	66	65	74	75	86	78	【合計】	72
中央署	12	15	10	13	9	17	15	13	16	中央署	14
伊崎出張所	11	7	9	6	3	4	4	4	2		
《中央署・計》	23	22	19	19	12	21	19	17	18		
東署	18	8	18	10	11	11	11	10	11	東署	10
小月出張所	6	8	10	3	9	11	7	11	7	小月出張所	7
勝山出張所	11	6	6	5	7	4	3	8	2		
《東署・計》	35	22	34	18	27	26	21	29	20	《東署・計》	17
西署	6	7	5	6	4	8	5	9	7	西署	7
北署	11	14	16	11	14	7	6	10	13	北署	11
										勝山出張所	6
										《北署・計》	17
豊浦西署	6	7	11	2	4	2	5	7	6	豊浦西署	8
豊北出張所	11	7	9	3	1	2	8	5	5	豊北出張所	6
《豊西署・計》	17	14	20	5	5	4	13	12	11	《豊西署・計》	14
豊浦東署	4	6	9	2	1	4	8	8	6	豊浦東署	2
菊川出張所	2	2	4	5	2	4	3	1	3	菊川出張所	1
《豊東署・計》	6	8	13	7	3	8	11	9	9	《豊東署・計》	3



(2) 5年間の火災状況

区分	単位	平成28年	平成29年	平成30年	令和元年	令和2年
出火件数	件	74	75	86	78	72
建物火災	//	36	37	45	38	36
林野火災	//	5	5	2		
車両火災	//	10	2	8	4	9
船舶火災	//		2	2	1	2
航空機火災	//					
その他の火災	//	23	29	29	35	25
建物焼損棟数	棟	55	53	64	59	58
全焼	//	11	17	16	13	22
半焼	//	7	1	3	5	2
部分焼	//	18	15	19	13	21
ぼや	//	19	20	26	28	13
建物焼損面積	m ²	1,855	2,030	1,948	1,519	2,981
林野焼損面積	a	45	6	6		
死傷者数	人	14	12	20	12	11
死者	//	7	2	3	2	3
傷者	//	7	10	17	10	8
罹災世帯数	世帯	43	30	40	32	32
全損	//	15	9	14	17	14
半損	//	2	2	1	2	
小損	//	26	19	25	13	18
人員	人	83	77	89	71	60
損害見積額	千円	110,896	60,426	110,949	64,328	132,312
建物	//	100,632	57,498	99,552	63,027	131,178
林野	//	147				
車両	//	5,324	106	10,320	703	917
船舶	//		2,717	879	579	185
航空機	//					
その他	//	4,793	105	198	19	32
火災1件当り損害額	//	1,499	806	1,290	825	1,838
住民1人当り損害額	円	412	227	421	247	514
1世帯当り損害額	//	850	464	852	494	1,018
人口	人	269,486	266,429	263,573	260,897	257,553
世帯数	世帯	130,458	130,299	130,245	130,329	129,927
出火率	件	2.7	2.8	3.3	3.0	2.8

(3) 管轄別・月別火災状況

令和2年1月1日～令和2年12月31日

区分 管轄別月別	火災種別・件数					建 物										死傷者		焼 損 面 積 等								
	《計》	建 物	林 野	車 両	船 舶	航 空 機	そ の 他	焼損棟数							罹災状況			死 者 (人)	負 傷 者 (人)	建 物 (㎡)	林 野 (a)	車 両 (台)	船 舶 (隻)	航 空 機 (機)		
								《計》	火元				延焼による			世帯									人 員	
									全 焼	半 焼	部 分 焼	ぼ や	全 焼	半 焼	部 分 焼	ぼ や	《計》									全 損
【合計】	72	36	9	2	25	58	13	12	10	9	2	9	3	32	14	18	60	3	8	2,981		13	2			
中 央 署	14	11	2		1	15	2	4	5	1	1	2		11	4	7	21		5	570		4				
東 署	10	4	4	1	1	4	2		2					2	2		3	1	1	268		4	1			
小月出張所	7	2				5	3	2				1								24						
西 署	7	7				15	4	2	1	4	1	1	2	8	6	2	16	2		1,262		2				
北 署	11	6	1		4	11	1	2	2	1		4	1	8	1	7	16		1	159		1				
勝山出張所	6	4	2			5	1	3				1		3	1	2	4	1		124		2				
豊浦西署	8					8																				
豊北出張所	6			1	5																		1			
豊浦東署	2	2				5	1	1		3										574						
菊川出張所	1				1																					
1月	4	2		1	1	2	1	1						1	1		1			124		1				
2月	9	4	2		3	9	1	2	1	2	1	2		6	4	2	12	1	2	587		2				
3月	5	2			3	5	2			3				1	1		1	1		707						
4月	11	6	4		1	15	3	1	2	1	1	6	1	12	3	9	24	1		373		4				
5月	7	2	1		4	2		1	1					1		1	2	2		4		1				
6月	7	2	1		4	2		2						1		1	3	1		3		2				
7月	2	2				1			1																	
8月	2	1		1		3	1			1		1		2	1	1	4			180		1	1			
9月	6	5			1	7	2	1	2	1		1		3	2	1	4	1		364		1				
10月	6	3			3	3		1	2					1		1	1			44						
11月	9	5	1		3	7	2	2	1	1		1		3	1	2	6			446		2				
12月	4	2			2	2	1	1						1	1		2	1		149						

(4) 地区別火災状況

令和2年1月1日～令和2年12月31日

区分 地区別	火災種別・件数							建 物											死傷者		焼 損 面 積 等					
	《計》	建 物	林 野	車 両	船 舶	航空機	その他	焼損棟数							罹災状況				死 者 (人)	負 傷 者 (人)	建 物 (㎡)	林 野 (a)	車 両 (台)	船 舶 (隻)	航 空 機 (機)	
								火元				延焼による			世帯			人 員								
								全 焼	半 焼	部 分 焼	ぼ や	全 焼	半 焼	部 分 焼	ぼ や	《計》	全 損									半 損
【合計】	72	36		9	2		25	58	13	12	10		9	2	9	3	32	14	18	60	3	8	2,981		13	2
本 庁 (旧市内)	14	11		2			1	15	2	4	5		1	1	2		11	4	7	21		5	570		4	
彦 島	7	7						15	4	2	1		4	1	1	2	8	6	2	16	2		1,262		2	
長 府	5	2		2	1			2	1		1						1	1		2	1	1	148		2	1
王 司	5	2		2			1	2	1		1						1	1		1			120		2	
清 末	3	2					1	3	2						1								24			
小 月	2						2																			
王 喜																										
吉 田	2						2																			
内 日																										
勝 山	6	4		2				5	1	3					1		3	1	2	4	1		124		2	
川 中	3	2					1	1			1															
安 岡	4	2					2	8	1		1		1	4	1		8	1	7	16	1		153			
吉 見	4	2		1			1	2		2													6			
豊 浦 町	8						8																		1	
豊 北 町	6				1		5																		1	
豊 田 町	2	2						5	1	1		3											574			
菊 川 町	1						1																			

(5) 令和2年の死者の発生した火災

令和2年1月1日～令和2年12月31日

出 火 日 時 等					火 災 種 別	焼 損 棟 数				焼 損 床 面 積 (㎡)	罹 災 世 帯			罹 災 人 員	死 者		負 傷 者		
月	日	曜	出火時分	鎮火時分		覚 知 方 法	計	全 焼	半 焼		部 分 焼	ぼ や	計		全 損	半 損	小 損	一 般 員	職 団 員
2	4	火	6:10	8:00	火専	建物	6	3	1	2	578	5	4	1	11	1			
3	7	土	20:04	21:53	火専	建物	1	1			134	1	1		1	1			
12	18	金	6:22	8:31	火専	建物	1	1			148	1	1		2	1		1	

(6) 用途別・原因別火災状況

(R2.1.1～R2.12.31)

種別用途 原因	合 計	建 物 火 災														林 野 火 災	車 両 火 災	船 舶 火 災	航 空 機 火 災	そ の 他 の 火 災	
		計	住 家						非 住 家												
			小 計	専 用 住 宅			併 用 住 宅	小 計	工 場 ・ 作 業 場	倉 庫 ・ 物 置 舗	店 舗	病 院 ・ 診 療 所	車 庫 ・ 駐 車 場	神 社 ・ 教 会	複 合 用 途						そ の 他 の 建 物
				一 般 住 宅	長 屋 住 宅	共 同 住 宅															
計	72	36	18	13	1	3	1	18	3	3	1	1	1	1	6	2		9	2		25
た き 火	18	2						2	1	1											16
た ば こ	12	8	5	2	1	2		3							2	1					4
こ ん ろ	4	4	3	1		1	1	1			1										
火 入 れ	3																				3
電 気 機 器	2																		2		
電灯・電話等の 配 線	2	2	1	1				1							1						
風 呂 か ま ど	1	1	1	1																	
排 気 管	1																		1		
衝 突 の 火 花	1																		1		
火 遊 び	1																				1
放 火	2	1	1	1															1		
放 火 の 疑 い	3	3	2	2				1					1								
そ の 他	17	12	3	3				9	2	1		1		1	3	1			3	1	1
不 明	5	3	2	2				1		1									1	1	

救急救助統計

救 急 概 要 救 助 概 要



令和2年7月豪雨災害に派遣された緊急消防援助隊の解隊式

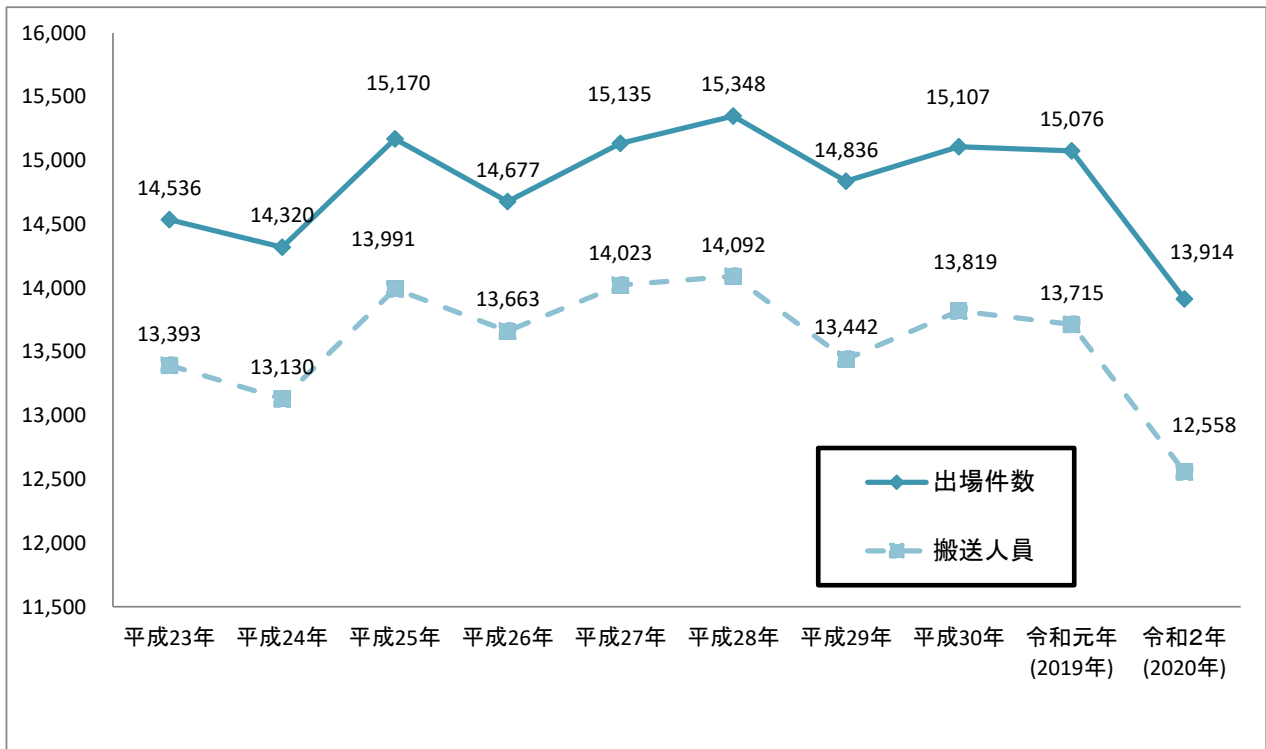
救急概況

(1) 10年間の救急状況

年別 区分	平成23年	平成24年	平成25年	平成26年	平成27年	平成28年	平成29年	平成30年	令和元年 (2019年)	令和2年 (2020年)
救急出場件数	14,536	14,320	15,170	14,677	15,135	15,348	14,836	15,107	15,076	13,914
搬送件数	13,208	12,982	13,841	13,500	13,890	13,953	13,310	13,703	13,621	12,476
搬送人員	13,393	13,130	13,991	13,663	14,023	14,092	13,442	13,819	13,715	12,558
1日平均出場件数	39.8	39.1	41.6	40.2	41.4	41.9	40.6	41.3	41.3	38.0
1日平均搬送人員	36.7	35.9	38.3	37.4	38.4	38.5	36.8	37.8	37.6	34.3

(注) 出場件数とは、救急車が出動した回数をいう。

(2) 年別出場件数及び搬送人員



(3) 地区別発生件数

(R2. 1. 1～R2. 12. 31)

地区別 管轄別	区分	計		事 故 種 別 (出場件数)										その他	
		出場 件数	搬送 人員	火 災	自然 災害	水 難	交通 事故	労働 災害	運動 競技	一般 負傷	加 害	自 損 行 為	急 病	その他	
														転 院 搬 送	そ の 他
合 計	13,914	12,558	51	2	19	694	91	37	2,303	37	102	8,511	1,860	207	
本 庁	4,321	3,823	9	1	1	185	20	6	765	17	43	2,627	562	85	
彦 島	1,260	1,110	7		4	37	13	2	233	4	8	821	96	35	
長 府	1,459	1,361	6		1	93	15	9	203		9	847	262	14	
王 司	365	337	6			23	1	4	61	2		216	49	3	
清 末	207	169	1			23		1	31	1	2	128	16	4	
小 月	283	243	1			11	3		39	2	2	183	37	5	
王 喜	138	127				10	1		20		2	102	1	2	
吉 田	76	63	1			4	1		17			49	2	2	
内 日	49	42			1	3			11		1	33			
勝 山	953	849	6			63	10		160	2	7	602	90	13	
川 中	1,373	1,273	2			52	2	5	223	5	7	856	207	14	
安 岡	904	853	4		1	60	4	4	118		5	468	232	8	
吉 見	287	258	3			22	3		45	2	4	203	2	3	
豊浦町	1,009	925	2		3	43	5	3	159		3	620	164	7	
豊北町	522	474	1	1	7	27	2	1	107	2	4	344	22	4	
豊田町	345	322	2		1	13	5	1	51		2	201	68	1	
菊川町	354	321				16	6	1	60		3	211	50	7	
管外活動	9	8				9									

(4) 事故別・年齢区分別搬送状況

(R2. 1. 1～R2. 12. 31)

区分	事故別 搬送人員	事故種別											
		火災	自然災害	水難	交通事故	労働災害	運動競技	一般負傷	加害	自損行為	急病	その他	
												転院搬送	その他
合計	12,558	7	2	7	672	88	36	2,124	25	68	7,673	1,849	7
新生児	24				1						1	20	2
乳幼児	237				13			67	1		136	20	
少年	317			1	58		21	49	1	6	160	21	
成人	3,053	2	1	3	369	76	11	291	19	46	1,821	409	5
高齢者	8,927	5	1	3	231	12	4	1,717	4	16	5,555	1,379	

(5) 年齢区分別・傷病程度別搬送状況

(R2. 1. 1～R2. 12. 31)

区分 程度別	合計	新生児	乳幼児	少年	成人	高齢者
合計	12,558	24	237	317	3,053	8,927
死亡	29				5	24
重症	478		2	5	103	367
中等症	6,589		21	75	1,121	5,314
軽症	5,461		1	237	1,823	3,222
その他	1				1	

(注) 新生児～生後28日未満
乳幼児～生後28日以上満7歳未満
少年～満7歳以上満18歳未満
成人～満18歳以上満65歳未満
高齢者～満65歳以上

死亡～初診時において、死亡が確認されたもの
重症～3週間以上の入院加療を要するもの
中等症～入院を必要とするもので重症に至らないもの
軽症～入院加療を必要としないもの
その他～医師の診断がないもの及びその他の場所へ搬送したもの

(6) 救急隊員の応急処置状況

(R2. 1. 1～R2. 12. 31)

応急処置合計	1	2	3	4 心肺蘇生		5	6	7	8	9	10
	止血	固定	人工呼吸		うち自動	酸素吸入	保温	被覆	在宅療養継続	血圧測定	聴診器
54,374	211	1,588	21	253	152	1,964	55	682	126	12,106	1,818

11 血中酸素飽和度の測定	12 心電図測定	13 その他の 応急処置	14 除細動	15 気道確保				16 静脈路確保		17 薬剤投与	18 血糖測定	19 ブドウ糖投与
				うちLT	うち気管挿管	C PA前	C PA後					
12,307	8,720	12,260	14	1,974	64	24	17	113	82	53	10	

応急処置の内容

- 1 止血 : 止血帯、包帯等による止血処置
- 2 固定 : 副子等による固定又は安静保持
- 3 人工呼吸 : 口対口又は器具等による人工呼吸
- 4 心肺蘇生 : 心肺蘇生法 (自動: 自動胸骨圧迫器)
- 5 酸素吸入 : 酸素吸入器による酸素吸入
- 6 保温 : 傷病者の傷病状況から体温を保持する必要がある場合に行う保温処置
- 7 被覆 : 創傷をガーゼ等で被覆し、包帯をする創面保護
- 8 在宅療法継続 : 在宅療法継続中の傷病者に対し、その療法維持のために行った必要な処置
- 9 血圧測定 : 血圧計を使用しての血圧測定
- 10 聴診器 : 聴診器を使用しての心音・呼吸音の聴取
- 11 血中酸素飽和度の測定 : 血中酸素飽和度測定器を使用しての血中酸素飽和度の測定
- 12 心電図測定 : 心電計を使用してからの心電図の測定
- 13 その他の応急処置 : 1～14、16～22以外の応急処置
- 14 除細動 : 重度傷病者に対して行う自動体外式除細動器 (AEDを含む) による除細動器
- 15 気道確保 : 気道の確保のための処置並びに口腔内清拭及び吸引の処置
 LT : 救急救命士法に基づき重度傷病者に対して行う救急救命処置のうち、ラリング
 アルチューブ等を使用しての気道確保
 気管挿管 : 気道確保のため救急救命士が行った気管挿管処置
- 16 静脈路確保 : ア 重度傷病者に対して行う静脈路確保のための輸液
 イ 心肺機能停止前に行う静脈路確保のための輸液
- 17 薬剤投与 : 重度傷病者に対して行うアドレナリンを用いた薬剤の投与
- 18 血糖測定 : 自己検査用グルコース測定器による血糖値の測定
- 19 ブドウ糖投与 : 低血糖発作症例へのブドウ糖溶液の投与

(7) 救命講習修了状況

受講者数

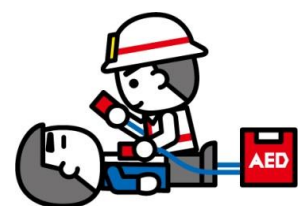
令和2年 (2020年)	普通救命講習	636	人
	上級救命講習	0	人
	救命入門コース	115	人

(再講習人員含む。)

令和元年 (2019年)	普通救命講習	1,768	人
	上級救命講習	50	人
	救命入門コース	555	人

(再講習人員含む。)

●普通救命講習時間	3時間
●上級救命講習時間	8時間
●救急入門コース	90分・45分



-:-: 救 助 概 要 -:-:

5年間の救助活動状況

年別	事故種別 出場活動 救助人員	合計	火 災		交通事故	水難事故	自然災害	機 械 よ 事	に 建 る 物 に 等 る 事	ガ ス 及 酸 事	ス び 欠 故	爆 事	発 故	そ の 他 事 故
			建物	建物以外										
H28	出場件数	105	4		56	9			3	11				22
	活動件数	75	4		35	6			1	11				18
	救助人員	87	6		45	7			1	10				18
H29	出場件数	101			51	10			4	11				25
	活動件数	75			31	7			2	10				25
	救助人員	99			54	7			1	9				28
H30	出場件数	110	5		57	8	2		4	8	1			25
	活動件数	89	5		44	6	1		2	8	1			22
	救助人員	99	5		54	6	2		2	8	2			20
R1	出場件数	130	※ 23		62	12	2			8	1			22
	活動件数	96	23		33	11	2			7	1			19
	救助人員	84	3		43	10	3			6	1			18
R2	出場件数	146	※ 29	1	65	15			2	10				24
	活動件数	111	29	1	39	13			2	6				21
	救助人員	107	3		55	18			2	5				24

※令和元年から火災（建物・建物以外）については、救助人員の有無に関わらず全ての出動について計上しています。

消防団等

消防団の状況

消防団員の報酬及び費用弁償額

下関市消防団人員機械一覧表

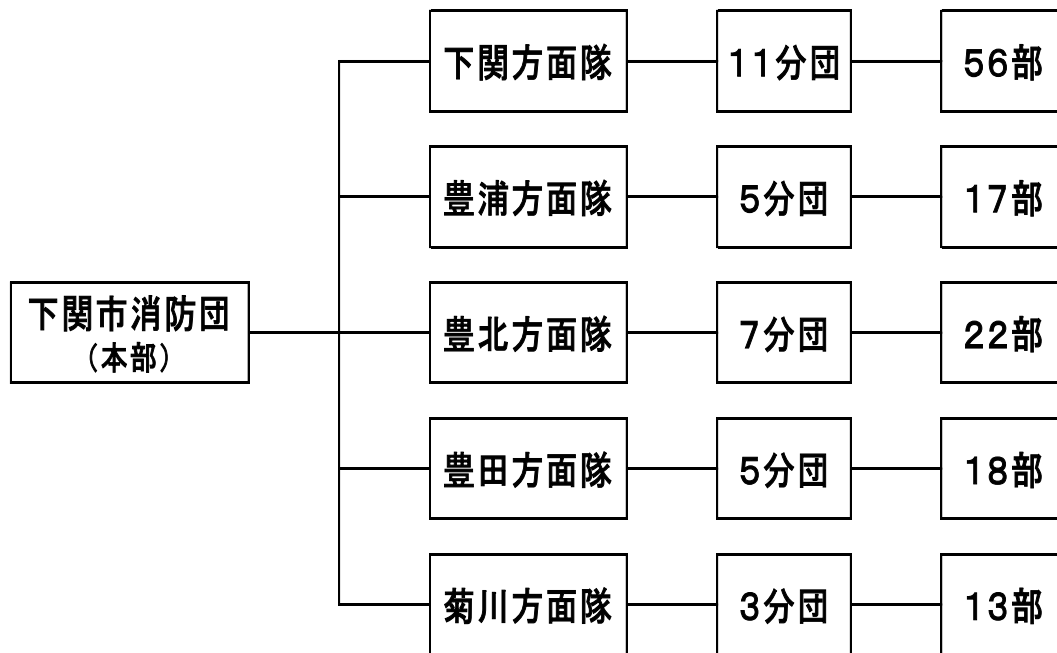
自衛消防隊



下関市消防操法大会

-:-: 消 防 団 の 状 況 -:-:

- 1 下関市消防団は非常勤で、1団・5方面隊・31分団・126部・定員1,977人で組織されています。
- 2 下関市消防団には、消防ポンプ自動車24台、小型動力ポンプ積載車101台、自走式搬送車1台、小型動力ポンプ124台が配備されています。



-:-: 消防団員の報酬及び費用弁償額 -:-:

R3.4.1

(1) 年報酬額

階 級	団 長	副 団 長	分 団 長	副分団長	部 長	班 長	団 員
金 額	82,500	69,000	50,500	45,500	37,000	37,000	36,500

(2) 費用弁償

水火災又はこれらに類する災害に出動した時	1回の災害出動が3時間以上	7,000円
	1回の災害出動が1時間以上3時間未満	5,900円
	1回の災害出動が1時間未満	3,000円
警戒及び儀式、訓練その他の消防業務に従事した時（時間にかかわらず）		3,000円

下 関 市 消 防 団 人 員 機 械 一 覧 表

令和3年4月1日現在

方面隊	分 団	条 例 定 数	実 員									部数	機庫数	機 械						
			計	女性	団長	副団長	分団長	副分団長	部長	班長	団員			女性	消防車	普 通 積載車	軽 積載車	小型動力 ポンプ	特殊車	
5	31	1,977	1,828	(69)	1	11	36	31	189	168	1,392	(69)	126	123	24	34	67	124	1	
下関市消防団本部							兼(1)		兼(1)											
方面隊	分 団	実 員									部数	機庫数	機 械							
		計	女性	団長	副団長	分団長	副分団長	部長	班長	団員			女性	消防車	普 通 積載車	軽 積載車	小型動力 ポンプ	特殊車		
計	11		666	(42)	1	3	12	11	81	83	475	(42)	56	54	16	5	32	54	1	
下関市消防団長			1		1															
下関方面隊	本 部		5			3	1		1			(0)							3	
	山陽	吉田分団		50	(0)			1	1	6	6	36	(0)	4	4	1		3	4	
		王喜分団		48	(4)			1	1	6	5	35	(4)	4	3	1		2	3	
		小月分団		27	(3)			1	1	3	3	19	(3)	1	1	1			1	
		清末分団		33	(2)			1	1	4	4	23	(2)	2	2	1		1	2	
		王司分団		34	(3)			1	1	5	4	23	(3)	3	3	1		2	2	
		彦島分団		86	(8)			1	1	10	13	61	(8)	8	7	3		4	7	1
	山陰	勝山分団		78	(10)			1	1	8	8	60	(10)	5	6	1		5	6	
		内日分団		41	(2)			1	1	5	6	28	(2)	3	3	1		2	3	
		川中分団		78	(3)			1	1	11	10	55	(3)	9	9	1	1	6	8	
		安岡分団		73	(2)			1	1	8	9	54	(2)	6	6	3	2	1	3	
吉見分団			112	(5)			1	1	14	15	81	(5)	11	10	2	2	6	12		
方面隊	分 団	実 員									部数	機庫数	機 械							
計	女性	団長	副団長	分団長	副分団長	部長	班長	団員	女性	消防車			普 通 積載車	軽 積載車	小型動力 ポンプ	特殊車				
計	5		367	(5)		2	6	5	27	23	304	(5)	17	17	2	5	11	19		
豊浦方面隊	本 部		3	(1)		2	1	0	0	0	0	(1)								
	宇賀分団		69	(1)			1	1	7	5	55	(1)	5	5			5	5		
	小串分団		39	(0)			1	1	3	3	31		1	1	1		1	1		
	川棚分団		147	(3)			1	1	8	8	129	(3)	6	6	1	2	3	6		
	黒井分団		72	(0)			1	1	6	5	59		4	3		2	2	5		
	室津分団		37	(0)			1	1	3	2	30		1	2		1		2		
方面隊	分 団	実 員									部数	機庫数	機 械							
計	女性	団長	副団長	分団長	副分団長	部長	班長	団員	女性	消防車			普 通 積載車	軽 積載車	小型動力 ポンプ	特殊車				
計	7		339	(3)		2	8	7	35	26	261	(3)	22	20	3	17	3	21		
豊北方面隊	本 部		3	(0)		2	1	0	0	0	0									
	神玉分団		49	(0)			1	1	5	4	38		3	3	1	2		3		
	角島分団		46	(0)			1	1	4	4	36		3	3		3	1	4		
	神田分団		40	(1)			1	1	5	3	30	(1)	3	3		2	1	3		
	阿川分団		63	(0)			1	1	5	3	53		3	3		3		3		
	粟野分団		42	(0)			1	1	5	4	31		3	3	1	2		2		
	滝部分団		58	(0)			1	1	5	4	47		3	2	1	2		2		
	田耕分団		38	(2)			1	1	6	4	26	(2)	4	3		3	1	4		
方面隊	分 団	実 員									部数	機庫数	機 械							
計	女性	団長	副団長	分団長	副分団長	部長	班長	団員	女性	消防車			普 通 積載車	軽 積載車	小型動力 ポンプ	特殊車				
計	5		253	(11)		2	6	5	27	21	192	(11)	18	19	1	7	10	19		
豊田方面隊	本 部		3	(0)		2	1													
	殿居分団		46	(6)			1	1	4	4	36	(6)	3	4		2	1	4		
	豊田中分団		73	(2)			1	1	6	4	61	(2)	4	4		2	2	4		
	西市分団		67	(0)			1	1	8	6	51		6	6		2	4	6		
	豊田下分団		54	(3)			1	1	6	4	42	(3)	4	4		1	3	4		
	豊田中央分団		10	(0)			1	1	3	3	2		1	1	1			1		
方面隊	分 団	実 員									部数	機庫数	機 械							
計	女性	団長	副団長	分団長	副分団長	部長	班長	団員	女性	消防車			普 通 積載車	軽 積載車	小型動力 ポンプ	特殊車				
計	3		203	(8)		2	4	3	19	15	160	(8)	13	13	2		11	11		
菊川方面隊	本 部		3	(0)		2	1													
	豊東分団		85	(0)			1	1	7	6	70		5	5	1		4	4		
	岡枝分団		64	(8)			1	1	6	5	51	(8)	4	4	1		3	3		
	檜崎分団		51	(0)			1	1	6	4	39		4	4			4	4		

-:-:自 衛 消 防 隊 -:-:

自衛消防隊のポンプ保有台数

(R3. 4. 1)

名称	ポンプ車	小型動力ポンプ	隊員
計	6	7	553
※ (株) 神戸製鋼所長府製造所	1		142
※ 丸一ステンレス鋼管 (株)		1	71
※ 下関三井化学 (株)	1		13
※ 彦島製錬 (株)	1		26
三菱重工業 (株) 下関造船所 江ノ浦工場		1	6
三菱重工業 (株) 下関造船所 大和町工場		1	5
(株) 小月製鋼所			94
(株) ブリヂストン下関工場		2	146
海上自衛隊下関基地隊	1	1	7
海上自衛隊小月基地隊	2 化学車		19
大東タンクターミナル (株)		1	24

※ 消防応援協定締結事業所

令和2年(2020年)版 消防年報

令和3年(2021年)8月刊行

編集・発行 下関市消防局総務課

下関市岬之町17番1号

電話 (083) 233-9111

FAX (083) 224-0519