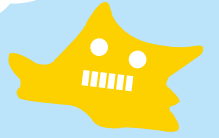


このページは、小・中学生向け
 ばいこうがくいんだいがくこどもがくぶこども
 未来学科(地域共生ゼミ)の学生が
 作っています。

※イラスト まつやまほくと 松山北斗さん



しものせき キッズページ



びじゅつかんみこうにん 美術館未公認ゆるキャラ

Shimobin(しもびん)

ShiMoBiに行ってみよう!!

ShiMoBi... 下関市立美術館



1月号の編集記者(左から)田名龍ノ介さん、
 中野 優さん、村上 涼さん

日本画に迫る!
 日本画は、和紙や絹地などに岩
 絵具(鉱物が材料)などで描かれた
 日本の伝統的な絵画です。
 現在、市立美術館では、1月22
 日まで、所蔵品展「度会文流齋 謎
 のカリスマ御用絵師」が開催されて
 います。度会文流齋は、江戸時代
 中期に長府藩御用絵師として活躍
 した人物だそうす。文流齋って
 一体何モノ!? と思った人はぜひ鑑
 賞に出掛けてみよう!
 展示室で文流齋の作品を鑑賞し
 てみると、いろいろな日本画の形を
 発見! 掛軸、屏風、貼り交ぜの
 額などがあつたんだ。その中でも
 今回、掛軸の取り扱いを体験して
 きたよ。



個人蔵(市立歴史博物館寄託)
 鯉図(双幅)

▽《唐獅子図屏風》(部分) 市立美術館蔵



① 巻き止めを外す

実際に掛軸を掛けてみよう!!

② 矢筈(※)をひもに引っ掛けて、フックに引っ掛ける

③ 巻き終えた掛軸を持って、矢筈で引っ掛けて外す

④ 平らなところに置いて、風帯を左からしまって、巻き止めを付けてひもで結ぶ

⑤ 掛軸を片付けてみよう!

① 軸先を持って、軸が合うように真っすまうに巻いて行く

【掛軸を扱うときは...】

- ・アクセサリーを外す
- ・上着のボタンを全て留める
- ・長い髪の毛は結ぶ
- ・手を洗う

体験した感想

☆きれいに巻くのが難しかった。

☆作品を傷つけないように、細かいところまで注意をしなければならぬので、掛けて片付けるまでに時間がかかりました。

☆手順がたくさんあって、覚えるのが大変でした。

(※) 矢筈... 日本画を掛ける時の道具