

もつと読みたい  
下関の文学



# 特集 下関の文学者



今年3月、下関市を拠点に活動した直木賞作家の古川薫さんに、下関市名誉市民の称号が贈られました。下関市には、その他にも素晴らしい作品を残された多くの作家がいます。今回の特集は、下関出身の文学者を紹介します。

## 古川 薫

地元下関での輝かしい功績

昨年5月に92歳で亡くなった下関市出身の直木賞作家である古川薫さん。下関市を拠点に活動し、生涯で約130冊の著作を手掛けました。40歳の時に発表した『走狗』が直木賞の候補となり、その後、平成3年(1991)、65歳のときに『漂泊者のアリア』で直木賞を受賞しました。初候補から25年の歳月を経て、最多候補回数(10回)、最高齢(当時)での受賞でした。

直木賞受賞後も上京することなく下関に腰を落ち着け、幕末に四カ国連合艦隊に接収された長州砲の返還運動や、藤原義江、田中絹代の顕彰活動を行いました。さらに、文筆業をこなす一方で、各種の文学フォーラム参加、市内各地に文学碑や彫刻を設置するなど、多方面にわたる文化事業にも積極的に従事しました。今年3月、古川薫さんの数々の功績を称え下関市名誉市民の称号が贈られました。



元文藝春秋編集者  
岡崎 正隆さん

古川薫さんの32作品を手掛け、直木賞受賞作「漂泊者のアリア」も担当した文藝春秋の元編集者、岡崎正隆さんに話を伺いました。

**早筆で格調高い文章**

初めて会ったときの印象は、「この人だったらいつまでも付き合っていられるな」と感じました。実際に仕事やプライベートでも長くお付き合いしました。下関へは200回以上来ています。手紙のやり取りは100通以上。古川さんからは速達ですぐ返事がくる、とてもまめな人でした。

初めて古川さんの文章を読んだ時は、文章が格調高いと感じました。古川さんは新聞社時代、新聞の原稿800字を6年間書いていましたが、当日締め切り間際に一気に

**「文学とは、文学の根底にあるものとは、人を愛するものでないといかん。」**

(2012年5月 田中絹代ふんか館において)



▲直木賞受賞会見の様子

写真提供：吉岡 一生

書いていたそうです。一回目の直木賞候補作品である「走狗」も、原稿を1日で書き上げました。書くのが早くて文章の格調が高く乱れないというのは天性の資質だと思います。

**直木賞受賞作「漂泊者のアリア」**

「漂泊者のアリア」では、単行本化にあたり古川さんに5回手直しをしてもらいました。これほど手直ししてもらったのは、この作品だけでした。書き出しの部分がとても素晴らしいですね。古川さんは、10回目の候補で直木賞をもらえなかったら、次は候補になりましたが辞退すると言われていました

が、私は、古川さんが直木賞をとると確信していました。

下関のホテルで行われた直木賞受賞祝賀会には、地方にも関わらず、600人も人が集まりました。これだけの人が集まったというのは他に聞いたことがありません。注目度の高さと、多くの方に慕われていた古川さんの人柄によるものだと思います。

**多才・多趣味な人間性と魅力**

古川さんは、多趣味・多才な人で、油絵、作詞作曲、居合、焼き物、相撲や水泳、映画鑑賞など、興味の幅が広い人でした。人と話をするのが楽しみで、酒と旅行が

**漂泊者のアリア**

第104回直木賞受賞作。「われらのテナー」と呼ばれ、世界的に活躍した混血のオペラ歌手・藤原義江の生涯を描いたこの作品は、人物像と時代を鮮やかに浮かび上がらせた描写力と、冷静でありながら温かみのある文体が評価され、選考にあたる作家からほぼ満票で選出され、受賞となった。



著：古川薫  
発行元：文藝春秋

好きなところが古川さんと私の共通点でした。直木賞受賞の1ヵ月前に、古川さんが65歳でホノルルマラソンを走ったときの伴走者が私でした。古川さんは見事完走し、しかも、完走後すぐに雑誌に完走記の原稿を書いて、ファクスで送っていたことには驚かされました。

**海峡のまちと人を愛した人**

東京へ出て行く作家が多い中、古川さんはずっと下関に住み続けました。幕末期を中心に下関を舞台にした作品を多く残した古川さんにとっては、下関は資料の宝庫であり、地元下関のことを大切に思われていたのではないのでしょうか。

**わが家での古川 薫**

古川は書齋で、毎日、深夜2時頃まで執筆していました。生活の中心は執筆活動でしたが、うまくペンが進まないときなど、よく私を食事や映画に誘いました。ときには、仕事について感想を求められることもあり、正直に思ったことを伝えると、素直に受け入れる人でもありました。

直木賞受賞の電話は、一人で書齋にこもっ

て待ち、私は扉の外で待機していました。扉が開いて、古川が両手を差し出し、「うん、うん」と、それだけ言い握手しました。10回目の候補での受賞で古川は心底ほっとしたのでしょうか。家の中は満員電車のようにたくさんの方々が来られていたのを覚えています。良い友人に恵まれ、下関を離れることなく、ただひたすらにペンを執って来た古川の生涯は幸せだったように思います。



古川薫さんの妻 香代子さん

下関市立近代先人顕彰館

## 田中絹代ぶんか館



開館時間：午前9時30分～  
午後5時  
休館日：月曜日(祝日の場合  
は翌日)、年末年始  
☎250-7666  
FAX 231-0469

### ●あなたの言葉を古川薫さんの 記念誌に載せませんか

古川薫さんの記念誌を作成するにあたり古川さんに関する「ひと言コメント」を募集します。(180字以内)  
対中学生以上 申6月4日～7月31日(消印有効)  
に、所定の応募用紙を直接か郵送、ファクス、Eメールで田中絹代ぶんか館(〒750-0008市内田中町5番7号) info@kinuyo-bunka.jp FAX 231-0469)へ。※応募用紙は、市ホームページか田中絹代ぶんか館ホームページ、各支所、各総合支所地域政策課、各図書館に設置 図文化振興課(☎231-4691)



毛家村 さん

大住 さん

下関西高等学校 文芸部

### 下関の作家を身近に感じる

山口県立下関西高等学校文芸部の毛家村さんと大住さんに話を伺いました。「小学生のときにタイトルのインパクトの強さに興味をもって、田中慎弥さんの『共喰い』を読んだのが下関の作家との出会いでした。後になって下関出身の作家であることを知って驚きました」と大住さん。

「最近、林芙美子さんの『放浪記』と古川薫さんの『吉田松陰』松下村塾』を読みました。最も尊敬する人の一人が吉田松陰なので本に熱中しました」

## 下関の作家の本がおもしろい。多くの人に読んでほしい。

と話す毛家村さん。地元である下関を舞台とした小説は、土地勘もあり身近に感じることができるところ。

田中絹代ぶんか館に学校のオリエンテーションで訪れたときは、下関の作家の多さに驚いたという大住さん。「自分が読んだことがある本や、聞いたことがある有名な作家が下関出身であることが分かり勉強になりました」

2人とも作家志望で、学校の文芸誌には連載をもっており、本の出だしの部分や表現など、とても参考になると話します。

「本を読むのが苦手な人は、詩から入ると読みやすくていいと思います」と大住さん。毛家村さんは「下関には有名な作品を書いた作家がたくさんいます。読めば下関への愛着も湧くと思うんです。お薦めしたいです」と笑顔で話してくれました。

### 下関ゆかりの先人たち

古川薫さんが名誉館長をしていた田中絹代ぶんか館では、下関出身の文学者などの業績やゆかりの品々が展示されています。また、市内の図書館では、多くの下関の作家の本を読むことができます。ぜひ、皆さんも下関にゆかりのある文学者の作品を読んでみてはいかがでしょうか。

図文化振興課(☎231-4691)



中央図書館 下関所縁の作家コーナー

## そうだ！ 図書館へ 行こう

図中央図書館  
(☎231-2226)

中央図書館4階に、「ふるさと下関インフォメーションコーナー」があります。下関市を知るきっかけとなる情報を集めており、観光や地域産業などはもちろん、下関市ゆかりの人物に関する図書も読むことができます。古川薫さんをはじめとする、下関市ゆかりの作家の作品の一部も「下関所縁の作家コーナー」として、並べています。そのほか下関市に関する情報を調べたい方は、中央図書館の「ふるさと下関インフォメーションコーナー」へお立ち寄りください。



## 林 芙美子

明治36年(1903)12月31日～  
昭和26年(1951)6月28日  
下関市田中町生まれ

昭和3年女流文芸誌「女人芸術」に連載した「放浪記」で一躍流行作家となる。戦時中は報道班員として活動。

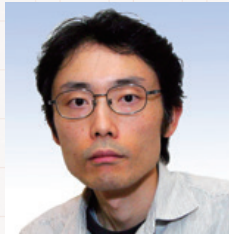
### 著作

「放浪記」昭和5年(1930)  
「浮雲」昭和26年(1951)  
「晚菊」昭和26年(1951)



「現代日本文学館30  
堀辰雄・林芙美子」  
著：堀辰雄・林芙美子  
発行元：文藝春秋

林芙美子「清貧の書」集録。一組の夫婦のつましい生活と情愛を描いた作品。芙美子が後に籍を入れることとなった、手塚緑敏と同棲を始めた頃のことを基に描き出されている。



## 田中 慎弥

昭和47年(1972)11月29日～  
下関市綾羅木生まれ

20歳頃から小説を書き始め、4作品が芥川賞の候補となり、「共喰い」で第146回芥川賞を受賞。

### 著作

「冷たい水の羊」平成17年(2005)  
「図書準備室」平成19年(2007)  
「切れた鎖」平成20年(2008)



「共喰い」  
著：田中慎弥  
発行元：集英社

閉鎖的な地方都市に暮らす17歳の少年の鬱屈した姿と、凄惨なまでの父子のせめぎ合いが発展から取り残された町の姿と絡み合っ



## 赤江 瀑

昭和8年(1933)4月22日～  
平成24年(2012)6月8日  
下関市宮田町生まれ

日本の伝統美や土俗的視野を取り入れ、独特の文学世界を構築した世界観は「赤江美学」と称賛された。

### 著作

「罪喰い」昭和49年(1974)  
「金環食の影飾り」昭和50年(1975)  
「オルフェの水鏡」昭和63年(1988)



「海峡 -この水の無明の真秀ろば」  
著：赤江瀑  
発行元：白水社

友人Aの追懐に始まり、小野小町伝説の検証、海難者に対する土着的なおきてなど「海峡」の破片をつづる。「海峡」を軸に随筆と虚構世界とを交錯させた作品。

# 下関ゆかりの文学者の紹介



## 豊田 行二

昭和11年(1936)5月11日～  
平成8年(1996)11月7日  
下関市丸山町生まれ

昭和43年(1968)「示談書」で第59回直木賞候補。政治小説、推理小説、官能小説など各分野で多彩な筆を振るう。

### 著作

「だれも知らない」昭和45年(1970)  
「小説示談書」昭和55年(1980)  
「作家前後」昭和57年(1982)



「消えた三億円」  
著：豊田行二  
発行元：三一書房

東京都府中市で三億円が盗まれるという事件があった。政治家への、企業側からのリポートとして盗まれたのではないかと、主人公の新聞記者を通して独自の推理を展開した作品。



## 長谷川 修

大正15年(1926)3月8日～  
昭和54年(1979)5月1日  
下関市上田中町生まれ

「真っ赤な兎」「孤島の生活」「哲学者の商法」「まぼろしの風景画」の四作品が芥川賞候補となる。

### 著作

「真っ赤な兎」昭和39年(1964)  
「ふうてん学生の孤独」昭和44年(1969)  
「住吉詣で」昭和55年(1980)



「まぼろしの風景画」  
著：長谷川修  
発行元：新潮社

「まぼろしの風景画」「哲学者の商法」など、芥川賞の候補に挙がった2作を含む短編集。少年時代を振り返り、己の内に降り積もった寂寞の原因を吐露していく物語。



## 船戸 与一

昭和19年(1944)2月8日～  
平成27年(2015)4月22日  
下関市後田町生まれ

「虹の谷の五月」で第123回直木賞を受賞。冒険小説に限らず、ルポルタージュ、劇画の原作を著す。

### 著作

「山猫の夏」昭和59年(1984)  
「猛き箱舟(上・下)」昭和62年(1987)  
「砂のクロニクル」平成3年(1991)



「虹の谷の五月」  
著：船戸与一  
発行元：集英社

セブ島に暮らす13歳のトシオは、「虹の谷」への行き方を知っている唯一の人間だった。フィリピンの内紛を背景に、悲憤や哀切を胸に沈め、少年が成長していく様子を描いた冒険小説。

# ご存じですか？ 下関市の **空き家事情**

下関市では"6軒に1軒"22,000戸以上の空き家が確認されています



空き家とは「1年以上住んでいないまたは使われていない家」をいいます。

空き家は、**所有者の責任**において適切に管理しなくてはなりません。

「自分には関係ない」「よく分からない」と空き家を放っておくと、相続が複雑になって簡単に処分できなくなったり、建物倒壊などにより**損害賠償**を求められたりすることも！

空き家にしないためには、また、やむを得ず空き家になってしまったら、どうしたら良いのかお伝えします。

## ケースに応じて考えましょう

### ① 住んでいる時から

**家庭で今すぐ話し合いを！**

「転職になったら？」「相続人は？」  
「親が施設に入ったら？」などいろいろなケースを想定し、家族で日頃から話し合っておきましょう

**日頃から家財の整理を！**

空き家になった際の利活用がスムーズにいけます

### 空き家になったら ②

**売る、貸す、改修する**

省エネルギー化、バリアフリー化の改修費用には補助金が活用できます

**適正管理**

通風などの適正管理と早めの活用を！  
外観調査、内部換気の管理費用には補助金が活用できます

### ③ 放置していると

**近隣に悪影響があります**

定期的に点検を

**管理費用がかさみます**

借り手も少なくなり、傷みも進み  
管理費用もかさみます  
特定空家等の勧告を受けると  
税金の軽減措置がなくなります

### 危険になったら ④

**近隣に迷惑を掛けないように安全確保を！**

危険家屋の除却費用には補助金が活用できます

**放置し続けると**

他人の生命や財産に被害を与えた場合  
損害賠償請求をされることもあります

## 空き家問題をみんなで解決しませんか？

市でお手伝いできる  
補助金制度などが  
あります！

悩まずにまず **相談**

### 住宅・空き家の利活用の促進に 取り組む団体を支援しています

市では、住宅・空き家の問題解決や利活用の促進に取り組む団体を支援しています。  
問題意識の啓発活動、利活用を促す説明会、相談会の開催などしてみませんか？  
補助金額は最大20万円です。

閩住宅政策課(☎231-1941)

# 下関市での 就職を 応援します

奨学金の返還が  
負担が軽くなる！

5年間で最大

# 60万円

年間12万円上限



## 下関市奨学金返還支援補助金

下関市の未来を担う若者の地元就職促進と奨学金返還の負担軽減を目的として、大学等に進学する際に対象の奨学金を利用した方が、卒業後に市内に居住し、市に認定された登録企業へ就職した場合、奨学金の実返還額(年額上限12万円)を就職2年目から5年間で最大60万円補助する制度です。

### 募集対象者

- 令和2年3月に大学等を卒業予定の方  
※大学、大学院、短期大学、高等専門学校、専修学校  
(専門課程に限る)
- 下関市が認定する登録企業に正社員として就職予定の方  
※内定の有無に関わらず、希望や検討されている方でも応募可
- 大学等に進学時、奨学金の貸与を受けている方  
※日本学生支援機構第一種奨学金、第二種奨学金、  
下関市奨学金のいずれか
- 大学等を卒業し、就職時に下関市内に居住する方  
※交付にはその他条件があります

### 募集期間

令和2年3月27日(金)まで  
※令和2年度卒業予定の方は、10月に募集開始予定です

### 登録企業募集中!

- ▷市内に事業所がある中小企業であること
- ▷大学等の新卒者の採用予定があること
- ※その他の条件や申請方法は、市ホームページで確認を

圏産業立地・就業支援課(☎231-1310)

✉sgsangyo@city.shimonoseki.yamaguchi.jp

地元就職に役立つ情報を発信！ **しものせき job net**

### 掲載内容

- ▷市内企業の基本情報(所在地、仕事内容、私たちの誇り)
- ▷就活関連・イベント情報(市や企業が行うイベント)
- ▷企業が発信する情報

### 企業情報募集!

本アプリへの情報掲載を希望する市内企業の方は、産業立地・就業支援課へお問い合わせを。※掲載料等は不要です

### ダウンロード

AppStore

GooglePlay



※アプリダウンロード：無料  
(通信料は別途必要)





掲載しきれないイベントの情報などは  
下関市公式SNSで配信中！

6/16

## ツール・ド・しものせき2019

山陰・豊田方面を中心に多数の自転車が通行します。沿道に住んでいる方、ドライバーの方にはご迷惑をお掛けしますが、安全対策と注意喚起に努めますのでご理解とご協力をよろしくお願い致します。

📅 6月16日(日)午前8時～午後5時 📍 下関北運動公園(メイン会場)、市内一円(コース)※深坂自然の森内林道の一部が車両通行止めとなります

### ●会場イベント「サイクルバザール」

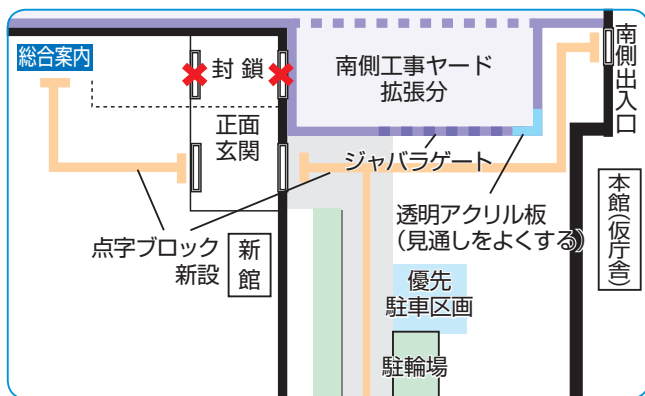
午前11時から、子どもや自転車がない方でも楽しめるイベントを開催。詳細は大会ホームページで。



### ●前日イベント「エキシビジョンクリテリウム」

下関北運動公園内1周800mの特設コースを自転車が駆け抜けます。※参加方法など詳細は、山口県自転車競技連盟公式ホームページで確認を

📅 6月15日(土)午前10時～午後2時  
閩スポーツ振興課(☎231-2729)



## 市役所の新庁舎建設工事に伴い駐輪場移設などの変更があります

現在、市役所では左図のとおり新庁舎建設工事ヤードを拡張しており、以下の変更が生じています。

- 📅 令和2年2月頃まで
  - 📍 新館正面玄関の片側封鎖
  - 📍 仮庁舎前の身障者等用優先駐車区画の移設
  - 📍 新館正面玄関前の駐輪場の移設
  - 📍 新館・仮庁舎間の屋外通路の既存のひさしに代わり簡易テントの設置(強風時には安全のため撤去する場合あり)
- 閩管財課(☎231-1866)

## 市職員を募集します

### ●上級職・専門職(下表)

📅 試験日(第1次) = 7月28日(日) 📅 6月3日～26日に市ホームページから申し込みを。市ホームページから申し込みできない方は、所定の受験申込書の提出を。(消印有効) ▶ 消防吏員以外 = 職員課(〒750-8521市内南部町1番1号) ▶ 消防吏員 = 消防局総務課(〒750-0014市内岬之町17番1号)

職種(募集人数)	資格など
行政(15人程度)	平成3年4月2日～平成10年4月1日に生まれ、大学などを卒業した方
土木(2人程度)、建築・機械・電気・林業(各1人程度)	平成3年4月2日～平成10年4月1日に生まれ、それぞれ必要な学問分野を専攻し大学などを卒業した方
消防吏員(1人程度)	平成7年4月2日～平成10年4月1日に生まれ、大学などを卒業した方
保健師(4人程度)	平成元年4月2日以降に生まれ、保健師の免許を取得した方
獣医師(2人程度)	昭和39年4月2日以降に生まれ、獣医師の免許を取得した方
学芸員(美術)(1人程度)	昭和49年4月2日以降に生まれ、美術(史)を専攻して大学などを卒業し学芸員の資格を取得した方

### ●公衆衛生医師

📅 昭和34年4月2日以降に生まれ、医師免許を取得している方(平成16年4月1日以降に医師免許を取得した場合は、臨床研修を修了した方か令和2年3月31日までに修了する見込みの方) 📍 選考方法は個別面接 📅 1人 📅 6月3日～令和2年3月6日(消印有効)に、直接か郵送で、採用選考申込書、医師免許証の写し、臨床研修修了証の写し(該当者のみ)を職員課へ。

※卒業や資格免許は見込みも含む  
※初級職などは市報7月号に掲載予定  
※試験案内・選考案内は市役所本庁舎新館1階案内、各総合支所、各支所、各サテライトオフィス、下関市東京事務所、各消防局(出張所)で配布。市ホームページからダウンロード可  
※案内・申込書の郵送希望は問い合わせを  
📍 消防吏員以外 = 職員課(☎231-1140)  
▶ 消防吏員 = 消防局総務課(☎233-9111)



イベント

夏休み親子避難所体験

対象小学生と保護者 日7月20日(土)午前9時～正午  
 所青年の家 内容災害時の避難所体験、消防防災ヘリコプター“きらら”による救出救助訓練、はしご車搭乗体験など 定100人(先着順) 詳細は後日連絡 日6月1日～21日に、㊟(右記)を、はがきかファクス、Eメールで防災危機管理課(〒750-8521市内南部町1番1号 電231-9966 郵skbousai@city.shimonoseki.yamaguchi.jp)へ。※市ホームページからも申し込み可  
 関防災危機管理課(電231-9333)

イベント

中心市街地ににぎわいを！  
 ドリンクウォーク

チケット制(1人2,500円)、1グループ最大4人で参加可能です。当日、受け付けでチケットと引き換えにコースカードを受け取り、90分でカードに指定された3店舗をマップから探して回ってください。3店舗回り終えたら、空くじなしの抽選会に参加できます。  
 日所▷6月13日(木)=唐戸▷6月21日(金)=豊前田・細江 いずれも午後7時～9時 ※受け付け午後6時～ ※詳細は、ドリンクウォーク実行委員会(電232-0732)へ  
 関産業振興課(電231-1220)

イベント

父の日にバラを贈ろうキャンペーン  
 in下関

日6月4日～6日 午前8時30分～午後5時15分  
 ※6月6日は午後3時まで 所市役所本庁舎新館1階エントランス 内容▷下関市長へのバラの花束贈呈(6月4日 午前9時)▷バラの品種展示(下関バラ部会が現在栽培しているバラ約100品種の展示)▷アンケートに回答した方の中から、抽選で5名の方に3,000円相当のバラの花束をプレゼント!! ※詳細は山口県花き園芸農業協同組合(電231-4711)へ  
 関農業振興課(電231-1226)



イベント

～下関陸上競技場リニューアル記念～  
 下関スプリントキャンプ2019

スポーツ振興くじ助成を受けてリニューアルする下関陸上競技場で記念式典と陸上教室を開催します。陸上教室参加者には、オリジナルTシャツプレゼント。  
 対象市内小・中学生 日7月15日(月)午前9時～正午  
 所下関陸上競技場 所山口県出身アスリートなど 定200人(抽選) 日6月15日(土)までに、市内体育施設に設置している専用申込書を直接か郵送、ファクスで市体育館(〒750-0041市内向洋町一丁目12番1号 電231-2722)へ。  
 関市体育館(電231-2721)



# 情報 Station<sup>ステーション</sup>



●料金の記載がないものは原則無料。●日の内容記載がないものは、直接会場へ。※掲載情報は、内容を変更する場合があります。参加・申し込みの際は、事前に確認を



●申し込みの必要事項=㊟申し込み時に必ず次の項目の記入を。希望・講座名、郵便番号、住所、氏名(ふりがな)、年齢(学年)、電話番号

イベント

考古博物館の展示会など

●「郷土地奇譚<sup>エピソード</sup>Episode II-綾羅木式土器の世界-」  
 日6月9日(日)まで▷展示解説会=6月8日(土)午前10時、午後1時30分 ※1時間程度  
 ●山口県埋蔵文化財センター巡回展「発掘された山口」  
 日6月29日～8月25日  
 ●文化財講座  
 日6月16日(日)午後1時30分～3時 内容演題「丸小山墳墓群の調査成果」 定80人(先着順) 日申込期限=6月14日(金)※詳細は問い合わせを  
 関考古博物館(電254-3061)

イベント

「まちの魅力再発掘プロジェクト」  
 キックオフイベント

対象まちづくりに興味や関心があり、主体的にまちづくりに関わりたい人 日6月29日(土)午後2時～4時30分 所ドリームシップ 内容プロジェクトの開始にあたり、講演会とワークショップを開催。詳細は市ホームページで確認を 定80人(抽選) 日6月14日(金)までにフォームアドレス(<https://forms.gle/SXhMCN4uDYxBMeNk7>)か、QRコードで。※詳細はYMFG ZONEプラニング(電223-4202)へ  
 関企画課(電231-5838)



イベント

つしまタヤけマラソン  
 参加者募集

日10月12日(土) 所豊北町角島周辺 内容定▷10キロ=中学生以上(制限時間80分)/4,000円/1,300人▷5キロ=中学生以上(制限時間40分)/4,000円/200人▷5キロペア=小学生以上(制限時間50分)/2人で6,400円/150組(300人) 日6月14日(金)から、ホームページ(①大会<<http://www.e-marathon.jp/tsunoshima/>>か、②RUNNET<<http://runnet.jp/>>)、または大会パンフレットにある専用郵便振替用紙で。※定員はすべて先着順  
 関豊北総合支所地域政策課(電782-1911)

## イベント 川棚の杜の催し

- ケロポンズファミリーコンサートinコルトーホール  
= 日 7月7日(日)午後2時～4時(午後1時30分開場) 料前売一般3,000円、前売小学生以下(1歳以上)1,500円(当日各500円増)
- コルトーを偲ぶ会～アルフレッド・コルトー没後57年= 日 6月15日(土)午前11時～正午 ※午前10時30分開場
- フォークソングとニューミュージックを唄おう!  
日 6月24日(月)午後2時～3時30分  
園川棚の杜(☎774-3855)

## イベント 2019防災フェア

- 日 6月15日(土)午前10時～午後2時 函ポートレース下関 函消火競技大会、ちびっこ防火まつり(幼年消防クラブ)、消防防災ヘリ展示訓練、体験・展示・消防団・住宅用防災機器コーナー  
園消防局予防課(☎233-9113)



## イベント

## イベント ドリームシップの催し

- ①辛島美登里 下関スペシャル・ライブ= 日 6月2日(日)午後3時 料全席指定5,000円
  - ②色えんぴつめりえ教室= 日 6月22日(土)午前10時～正午 定20人(抽選) 料800円
  - ③バテない体づくり料理教室= 日 6月29日(土)午前10時～午後1時 定24人(抽選) 料1,300円
- ※申②6月7日(金)までに、③6月14日(金)までに、往復はがきで、④(9㉟)をドリームシップ(〒750-0016市内細江町三丁目1番1号)へ。  
園ドリームシップ(☎231-1234)

## イベント 4,000本のアジサイが咲き誇る！リフレッシュパーク豊浦の催し

- 押し花の展示、あじさいの展示販売= 日 6月1日～30日
- ナチュラルマーケット= 日 6月8・9・15・16日 午前10時～午後4時
- ガーデンクラフト日曜学校= 日 6月16日(日)午前10時～午後0時30分 定20人(先着順) 料2,200円  
申 6月13日(木)までに、電話かファクス、Eメールで④(9㉟)を、リフレッシュパーク豊浦(☎nf0127@yahoo.co.jp)へ。  
料入場料=一般200円、小・中学生100円  
園リフレッシュパーク豊浦(☎FAX 772-4000)

## イベント 野外活動クラブin青年の家

- 函市内在住の小学3年生～6年生 日 7月～令和2年2月(全7回)※7月、12月、2月開催分は宿泊あり
- 函野外炊事などの活動 定40人(抽選)※新規希望者優先 料300円(毎回徴収)※宿泊回は別途保険代・シャツ代・食費を徴収 函活動しやすい服装、帽子、水筒、タオルなど 日 6月14日(金/必着)までに、往復はがきに④(9㉟)とアレルギーの有無(ある場合は具体的に)を書いて、青年の家(〒751-0816市内棕野町一丁目17番1号)へ。  
園青年の家(☎223-0521)

## イベント 豊田農業公園「みのりの丘」の催し

- ①みのりの夏じたく(みのりの丘マルシェ/モノづくり作家によるオリジナル商品の販売、フード類の出店やワークショップなど)  
日 6月16日(日)午前10時～午後3時 函みのりの丘サイロ前
- ②じゃがいも収穫体験(約10\*の新じゃがが収穫体験)  
日 6月29日(土)午前10時 料1区画1,000円 申 6月14日(金)までに、④(9㉟)を電話で、みのりの丘へ。  
※詳細は問い合わせを  
園豊田農業公園「みのりの丘」(☎766-1395)

## イベント ふれあいウォーク「幕末維新の道と昭和路地裏散歩」

- 高杉晋作、久坂玄瑞をはじめとする維新志士の足跡を訪れ、「昭和の薫り」の残る港町の路地裏を散歩します。全行程(約3.5\*)を観光ガイドが案内します。  
日 6月16日(日)午前9時30分～午後0時30分  
※少雨決行 函集合場所=午前9時20分/下関駅観光案内所前 定50人(先着順) 申 6月14日(金)までに、電話で観光政策課へ。  
園観光政策課(☎231-1350)



**イベント** 太翔館の催し

●講座「菊舎を知る談話会-文書からみる菊舎の素顔」  
 回 7月6日～11月2日(全5回) ※原則毎月第1土曜日 午後1時30分～3時 回「田上菊舎全集」未掲載の句や手紙を読解 回20人 回開催日の1ヶ月前から、直接か電話、ファクスで回(9時)を太翔館へ。  
 ●企画展「躍動する民具―土地とともに生きる人々―」  
 期 6月7日～7月21日  
 回太翔館(☎回782-1651)

**イベント** ファミリーヒストリー 高杉家のひみつ(子供向け)

高杉家に伝わる資料などから、晋作の活動と家族との関わりについて子ども向けに紹介します。  
 回 6月25日～9月29日 ※休館日…月曜日 ※祝日の場合は開館し、翌日休館  
 回一般300円、大学生等200円  
 回岡東行記念館(☎284-0212)



**イベント** 歴史博物館 企画展 「源平合戦と下関」

回 6月8日～7月15日 ※休館日…月曜日(7月15日は開館) 回錦絵を中心に源平合戦と下関の関わりについて紹介 回一般100円、大学生等50円  
**【関連イベント】**  
 ●ミニ講座 = 回 6月23日(日)午前10時30分～11時30分 回50人(先着順) 回300円(資料代)  
 ●展示解説 = 回 6月9日、7月7日 いずれも午前10時30分～11時30分、午後2時～3時 ※別途要観覧料  
 回歴史博物館(☎241-1080)

**イベント** 勤労福祉施設の催し、講座など

●ユーパル下関(☎267-1146)  
 ▷「大好きな人の顔」作品募集(四つ切画用紙) = 回未就学児 回 6月13日(木)までに、ユーパル下関へ  
 ▷たなばたかざり = 回 6月29日(土)午前11時～正午に飾り付け ※展示期間 = 6月29日～7月7日  
 ●勤労福祉会館(☎223-2171)  
 ▷バラ香る額縁フラワー&バスボム教室 = 回 6月29日(土)午前10時～正午 回15人 回2,500円(材料込)  
 回 6月21日(金/必着)までに、往復はがきで回(9時)勤労福祉会館(〒750-0001市内幸町8番16号)へ。

海峡の友

北九州市と下関市の情報交換コーナー

産業観光バスツアー (小倉発着・日帰り)

①JR貨物門司機関区と太刀浦コンテナターミナルほか  
 回 6月20日(木) 回40人 回6,300円 回 6月6日(木)までに、アーバンツーリスト(☎093-961-3370)へ。 ※昼食付(三井倶楽部) ※対象は小学3年生以上  
 ②ミクニワールドスタジアム北九州バックヤード見学と九州電力新小倉発電所ほか  
 回 6月26日(水) 回40人 回6,800円 回 6月12日(水)までに、西日本旅行リバーウォーク北九州支店(☎093-583-1200)へ。 ※昼食付(焼肉の龍園小倉本店)  
 回北九州産業観光センター(☎093-551-5011)

ミクニワールドスタジアム北九州



**イベント** 美術館「自然と象徴 高島北海、アルフォンス・ミュシャを中心に」

アール・ヌーヴォーにも関連する壮大な世界観・宇宙観のもとに生きた19世紀から20世紀の作家たちを紹介。  
 回 7月7日(日)まで  
 ※休館日…月曜日  
**【関連行事】**  
 ●ギャラリートーク = 回 6月22日(土)午後2時～3時 ※要観覧受け付け  
 回一般200円、大学生100円  
 回市立美術館(☎245-4131)



▲高島北海《富士登山図第七図(富士草花)》

**イベント** 森の家下関の催し

①森の学校(マウンテンバイクの講習会)  
 回小学生以上で自転車に乗れる方 回 6月22・23日 いずれも午前10時～午後3時 回山口県油谷青少年自然の家、深坂自然の森キャンプ場  
 ②森のようちえん(川あそび、ネイチャーゲームなど)  
 回未就学児 回 7月14日(日)午前10時～午後3時  
 ③みさかホテルナイト(ホテルの観覧会)  
 回 6月8日(土)午後7時～9時  
 ※申し込み方法など詳細は問い合わせを  
 回森の家下関(☎259-8555)

**講座** 国際交流に関する講座

●異文化理解講座 スリランカ= 6月30日(日)午後1時30分～4時30分 所 ドリームシップ 料 1,200円 申込期限= 6月21日(金) 申込先= しものせき国際交流ねっと(☎237-9055 ✉yurikoishii901@yahoo.co.jp)  
●なるほど! 新発見!! AFRICAの世界= 6月16日(日)午後1時～4時30分 所 海峡メッセ下関(豊前田町3丁目) 内容 アフリカ各国の紹介など ※詳細は山口県JICAデスク(☎083-925-7353)へ問い合わせを 関国際課(☎231-9653)

**講座** 男女共同参画意識啓発事業  
「岡本安代氏講演会」

テレビ番組「人生が変わる1分間の深イイ話」に出演し、パワフルママアナウンサーとして注目を集めている岡本安代氏の講演会を開催します。  
市内に在住、在勤、在学の方 6月23日(日)午後1時30分～3時(開場午後1時) 所 シーモールホール(竹崎町4丁目) 内容 テーマ「言葉のチカラ～生きているだけで100点満点」 ※手話通訳・要約筆記あり 申当日、先着順  
関人権・男女共同参画課(☎231-7513)



**講座** 親子リサイクル教室  
～地球からのメッセージ～

ごみ収集車への積み込み体験などで楽しく学びながら、地球からのメッセージを受け取ろう!  
市内に在住の小学生と保護者 7月24・31日、8月7日 いずれも午後1時から4時まで 所 リサイクルプラザ 定各20組(抽選) 申7月10日(水/消印有効)までに、はがきかファクス、Eメールで、☎(9時)と参加希望日、保護者氏名をクリーン推進課(〒751-0847市内古屋町一丁目18番1号 ☎252-1956 ✉kkclean@city.shimonoseki.yamaguchi.jp)へ。  
関クリーン推進課(☎252-7165)

**講座**

**講座** SNS活用講座Vol.2 今さら聞けない  
超初級フェイスブック編

対スマートフォンかタブレット端末を持参可能な方 6月21日(金)午後2時～3時 内容 フェイスブックの運用とページの作成方法 定20人(先着順) 申電話か、しものせき市民活動センターフェイスブックページ(<https://www.facebook.com/fukusapoflap/>)から申し込みを(本イベントのページの参加予定ボタンを押下)  
所 関しものせき市民活動センター(☎231-1826)



**講座** 豊田ホテルの里ミュージアム  
6月の観察会

内容▷蛍かご作り観察会= 6月2日(日) ▷ホテルの観察会(夜)= 6月2日(日) ▷ホテルの観察会(昼)= 6月9日(日) ▷田んぼの生きた化石の観察会= 6月15日(土) ▷冬虫夏草の観察会= 6月16日(日)  
定各25人 定料100円 申開催日の2週間前から電話で、豊田ホテルの里ミュージアムへ。  
●夜間開館=▷6月2日、6月5日～23日=午後8時まで ▷6月1・8日=午後9時30分まで  
※6月10・17日は夜間のみ開館(午後6時～8時)  
関豊田ホテルの里ミュージアム(☎767-0350)

**講座** 下関海響マラソン挑戦プロジェクト!  
スロージョギング®定例走行会

今話題のエクササイズ「スロージョギング」を取り入れた定例走行会です。「初心者コース」と「マラソン愛好者コース」に分かれ、それぞれのレベルに応じた練習ができます。  
市内に在住、在勤の方 6月5・19日 午後6時30分～7時30分 ※7月以降は毎月第1・3水曜日に開催予定 所 集合=海響館横緑地広場  
関スポーツ振興課(☎231-2739)



**講座** 脳げんき体操

チェアエクササイズと脳を活性化させるシナプソロジーで、脳も身体もイキイキ元気!  
18歳以上の市民 ①無料体験講座= 7月4日、8月22日 ②短期講座= 9月～12月の第1・3木曜日(全8回) いずれも午前10時15分～11時15分  
料②4,000円  
定各15人(先着順) 申①6月20日(木)まで、②8月25日(日)までに、☎(9時)を直接か電話、ファクスで市体育館へ。  
所 関市体育館(☎231-2721 ☎231-2722)



講座 栄養教諭・学校栄養職員による  
親子料理教室

対小学6年生親子(2人1組) 回8月7日(水)午前10時～午後1時30分 所勝山公民館、川中公民館 内容郷土料理と人気給食メニューの調理実習 定30組(60人/先着順) 料1人300円(保険代含む) 備エプロン、三角巾、マスク 申6月28日(金/必着)に、往復はがきで㊟(9㊟)と参加親子の氏名(ふりがな)、学校名、性別を学校保健会事務局(〒751-0830市内幡生新町1番1号学校保健給食課内)へ。  
問学校保健給食課(☎249-6361)

講座 とんがりぼうし豊浦と  
川棚公民館の講座

●梅干し作り教室  
回7月6・7日 午前9時30分～正午 所とんがりぼうし豊浦 定30人(先着順)  
●お菓子作り教室  
回6月30日(日)午後1時～3時  
所川棚公民館 定10人(先着順)  
料1,500円 申直接か、電話でとんがりぼうし豊浦へ。  
問とんがりぼうし豊浦  
(☎774-3700)

講座 夏休みにクロールの基本を学ぶ!  
菊川温泉プールの小学生水泳教室

①月曜日コース(7月22日～8月26日/全5回) ▷午後1時 ▷午後2時10分 ▷午後3時20分  
②7月30・31日、8月1日コース(全3回) ▷午後0時30分 ▷午後1時30分 ▷午後2時30分  
③8月6日～8日コース(全3回) ▷午後0時30分 ▷午後1時30分  
定各16人(抽選) 料①3,500円 ②③2,000円 申6月20日(木/必着)までに、直接か往復はがきで、㊟(9㊟)を菊川温泉プール(菊川町大字下岡枝547番地1)へ。  
問菊川温泉プール(☎288-2022)

## 講座 ヘルシーランド下関の講座

●無料体験会=①ボールエクササイズ ②ランナーのためのアクアラン(②のみ要プール使用料)  
●有料体験会=女子カアアップ ③ら・ら・ら・ビクス体操 ④祭りだ!浴衣を着よう! ⑤すっきりストレッチ  
●教室=⑥リトミック(ベビー/2歳児/3歳児/幼児) ⑦ドレミファ体操 ⑧ミニトランポリン(幼児/小学生) ⑨小学生のクロール ⑩ランナーのためのアクアラン  
●囲碁大会市長杯=回7月16日(火) 料1,000円 ※詳細は問い合わせを  
問ヘルシーランド下関(☎256-6926)

## 講座 家庭教育推進事業

①リトミック講座=回0歳～3歳と保護者 回6月21日、7月19日、8月30日、9月20日、10月4日  
▷0歳=午前10時～ ▷1歳=午前11時20分～ ▷2・3歳=午前10時40分～ 所ドリームシップ  
②体育教室=回小学生と保護者 回7月13・27日、8月10日 午前10時～ 所勝山公民館  
定各15組(抽選) 申6月12日(必着)までに、往復はがきで㊟(9㊟)を、家庭教育推進事業事務局(〒750-0016市内細江町三丁目1番1号)へ。  
問家庭教育推進事業事務局(☎233-1171)

## 講座 園芸センターの講座

①苔のテラリウムをつくろう  
回6月7日(金)午前10時～11時  
定10人(先着) 料500円  
②カラーリーフプランツを楽しもう  
回6月20日(木)午後1時30分  
定40人(先着)  
申①6月6日(木)までに、②6月19日(水)までに、電話かファクスで㊟(9㊟)を園芸センターへ。  
問園芸センター(☎258-0147 ㊟258-0156)



## 講座 アブニールの講座、催し

●押し花の会「花ごよみ」結成20年作品展  
回6月18日 午後1時～6月23日 正午  
●初心者スマホ教室  
回市内在住の成人で、スマートフォンを持参できる方  
回6月27・28日 午前9時30分～11時30分 定20人(先着) 申6月14日(金)までに電話で、菊川教育支所(☎287-4026)へ。  
問アブニール(☎287-0302)

講座 しものせき環境みらい館の  
リサイクル教室

回【6月】▷1・15日=布のリフォーム ▷4・18日=組みひもとお針箱 ▷5・19日=布あそび ▷6・20日=古布で小物 ▷7・21日=裂き織り ▷9・23日=ガラス工芸 ▷11日=廃油石けん ▷11・25日=着付け ▷13・27日=パッチワーク、表具 ▷14日=染色 ▷19・21日=古布でぞうり ▷26日=エコクッキング  
申6月1日(土)から電話(午前10時～午後5時)で。  
問しものせき環境みらい館(☎252-7220)

**保 健** 幼児食歯っぴー教室のご案内

対市内在住の1歳6カ月～3歳児とその保護者の方  
 日 6月26日(水)午前10時～11時30分 函川中公民館  
 函 歯科衛生士、栄養士の話、幼児食の試食(昼食例)など  
 定 15組(先着順) 料 200円 備 母子健康手帳、仕上げ磨き用歯ブラシ、タオル 日 6月24日(月)までに、電話で健康推進課へ。  
 問 健康推進課(☎231-1408)

**保 健** 不妊・不育専門相談(男性不妊)

日 6月7日(金)午後3時～5時 函 唐戸保健センター  
 函 男性不妊治療専門の泌尿器科医師が相談を受けます  
 定 4人(先着順) 日 前日までに、直接か電話で健康推進課へ。  
 問 健康推進課(☎231-1447)



6月の健康スローガン

**1日3回正しい歯みがき  
歯の定期健診も忘れずに**



**保 健**

**保 健** がん検診無料クーポン券

がん検診を無料で受診できるクーポン券を、6月初旬に対象者に送付します。6月20日(木)を過ぎてもクーポン券が届かない方は、連絡を。  
 函 ▷大腸がん検診・前立腺がん検診=昭和33年4月2日～34年4月1日生まれの男性 ▷子宮けいがん検診=平成10年4月2日～11年4月1日生まれの女性 ▷乳がん検診=昭和53年4月2日～54年4月1日生まれの女性 ※すべて下関市に住民票がある方  
 問 健康推進課(☎231-1935)

**保 健** 高齢者の肺炎球菌感染症の定期予防接種

函 過去に成人用肺炎球菌ワクチンの接種歴がない市民で、次に該当する方 ①令和2年4月1日現在で、65、70、75、80、85、90、95、100歳に達する方および100歳以上の方(対象年度内であれば年齢に達していなくても可) ②60歳～64歳の心臓・腎臓・呼吸器に障害のある方等(身体障害者手帳1級程度) 日 年度内対象の方は令和2年3月31日まで 料 2,770円 備 ②身体障害者手帳 日 かかりつけの医療機関に問い合わせを。詳細は問い合わせを。  
 問 健康推進課(☎231-2664)

**保 健** 赤ちゃんを迎える準備や子育ての相談

●6月の育児相談

	日	場所	時間
①	7日(金)	唐戸保健センター	午前10時～正午
②	7日(金)	豊北保健センター	
③	11日(火)	豊田保健センター	午前10時～11時30分
④	17日(月)	新下関保健センター	
⑤	21日(金)	菊川保健センター	午前10時～正午
⑥	24日(月)	山陽保健センター	午前10時30分～正午

※③④⑥は栄養士、⑤は歯科衛生士への相談も可

●育児学級へどうぞ

函 生後4カ月～8カ月ごろまでの赤ちゃんと保護者  
 日 7月5日(金)午前10時～11時30分 函 彦島公民館  
 定 20組(先着順) 日 電話で、6月5日(水)から彦島保健センター(☎266-0111)へ。

●母親学級へどうぞ

函 妊娠中の方 日 6月12日(水)午後1時30分～3時30分 函 新下関保健センター 定 30人(先着順) 函 妊婦さんの食事・歯の話 日 電話で健康推進課へ。

●両親学級

函 妊娠中(妊娠6カ月以降)の方とその配偶者 日 6月29日(土)午後1時30分～3時30分 函 新下関保健センター 函 赤ちゃんのお風呂の入れ方、妊婦疑似体験など 定 24組(要予約) 備 母子健康手帳 日 電話で、健康推進課へ  
 問 健康推進課(☎231-1447)

**保 健** 健康相談

●6月 = ▷14日(金) / 六連島漁村センター ▷19日(水) / 長府公民館 ▷28日(金) / 北部公民館  
 ●7月 = ▷5日(金) / 唐戸保健センター ▷12日(金) / 六連島漁村センター ▷31日(水) / 菊川保健センター  
 備 骨量測定・健康相談 ※ 6月14日、7月5・12日は健康相談のみ  
 問 健康推進課(☎231-1935)



**保 健** 健診を受けましょう

職場などで受診する機会のない方が対象です。各検診(健診)の対象年齢は、年度末が基準日。

**1**肺がん検診(年度内1回受診可)

●胸部エックス線検査 = 市内在住の40歳以上の方  
○検診車で受ける場合 ①6月6日(木)／安岡公民館 ②6月14日(金)／中山神社 ③6月18日(火)／川中公民館 ④6月28日(金)／園芸センター ⑤7月4日(木)／内日公民館 ※①～③は午前9時～11時30分、④⑤は午前9時30分～11時30分

○保健所(市役所新館3階)で受ける場合 日 6月11・13・20・25・27日 = 午前9時30分から11時、6月10・12・19・24・26日 = 午後1時30分から3時

●痰の検査 = 市内在住で、市の検診で胸部エックス線検査を受けた、50歳以上のたばこを多く吸う方 日 検診車・保健所の日時参照 料500円 申直接、会場。

**2**若年基本健康診査(年度内1回受診可)

市内在住の18歳～39歳の方 日 6月3・10・24日、7月1・8日 午前9時30分～10時30分 所唐戸保健センター 定20人(要予約) 料1,200円 申前週の木曜日までに健康推進課へ

**3**骨粗しょう症検診(年度内1回受診可)

市内在住の20、25、30、35、40、45、50、55、60、65、70歳の女性の方 日所申若年基本健康診査と同じ 定15人(要予約) 料300円 申健康推進課(☎231-1935)

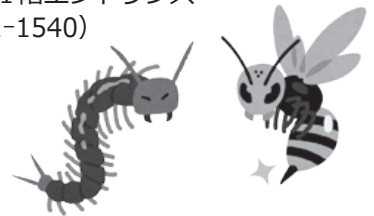
**保 健** 6月1日～7日は HIV検査普及週間

●エイズ相談&血液検査(HIV抗体検査)窓口(原則要予約) = 日 6月3日(月)午前10時30分～11時、午後3時30分～4時(※午後のみ予約不要) / 通常検査 日 6月4日～7日 午前10時～11時、午後3時～4時 / 迅速検査(各日4人)・通常検査 市内役所本庁舎新館3階 ※通常検査は1週間後、迅速検査は30分程度で結果が判明 ※感染の可能性のある機会から3カ月以上たつて検査を受けないと正しい判定不可 ※結果は直接口頭で(電話での照合不可) 申 市保健医療政策課(☎231-1530)

**保 健** 衛生害虫1日無料相談会

ゴキブリ、ネズミ、ハチ、ムカデ、シロアリ、ペットから出るノミなどで困っている方は相談を。

日 6月7日(金)午前9時30分～午後3時 市内役所本庁舎新館1階エントランス 申生活衛生課(☎231-1540)



**保 健** 犬・猫に不妊・去勢手術を受けさせましょう

手術料の一部を助成します。手術前に申請を。

●助成金 = オス1頭につき4,000円、メス1頭につき6,000円 日 6月3日(月)から動物愛護管理センター、各総合支所市民生活課、保健医療政策課へ。申請書は、申請先、指定獣医師のいる動物病院で受け取るか、市ホームページからダウンロード可。※条件があるので詳細は問い合わせを

申動物愛護管理センター(☎263-1125)、各総合支所市民生活課 日 菊川(☎287-4004)、日 豊田(☎766-2187)、日 豊浦(☎772-4017)、日 豊北(☎782-1925)

**保 健** 食中毒に注意を(生肉・有毒植物)

●生肉による食中毒にご注意を…鶏刺しなどの生肉料理や加熱不足の肉を食べることによるカンピロバクター食中毒が多く発生しています。子どもは重症化しやすく、後遺症が出ることもあるので注意が必要です。また、牛レバーも十分に加熱して食べましょう。

●有毒植物による食中毒にご注意を…毎年、春先から初夏にかけて、誤って有毒な野草を採取し、食べたことによる食中毒が多く発生しています。食用と確実に判断できない植物は絶対に食べないようにしましょう。 申生活衛生課(☎231-1936)

相談窓口

日常生活に関する問題

●市民相談所(☎231-3730)…①一般相談 = 日 平日 午前9時～午後4時 ②弁護士無料法律相談(要予約) = 日 毎週月・木曜日 午前9時～午後4時 定12人(先着順) 申 申込期間 = 相談日の1週間前から 所 市民相談所 日 6月21日(金)午後1時～4時 定6人(先着順) 申 申込期間 = 6月3日～21日 所 菊川総合支所(☎287-4009)

消費生活相談

●消費生活センター(☎231-1270)…日 平日 午前8時30分～午後4時30分

行政・人権・年金相談

●行政相談…山口行政監視行政相談センター(☎083-932-1100)  
●人権相談…山口地方務局下関支局(☎234-4000)  
●年金相談…山口県社会保険労務士会(☎083-923-1720)

こころの健康相談

●精神科医がこころの悩みについて相談を受けます。  
日 6月28日(金)午後1時～4時 市内役所本庁舎新館3階 定4人  
日 6月25日(火)までに要予約 申健康推進課(☎231-1419)

市では、このほかにも、さまざまな相談窓口を設置しています。一人で悩まずご相談ください。



マークの見方

日…対象 日…日時 日…期間 日…場所 日…内容 日…講師 日…定員  
日…参加費など 日…持参する物 日…申込方法 日…共通事項 日…問合せ先

**こども** 児童手当現況届の提出を

児童手当を受けている方は、送付された現況届の提出を、届け出が遅れると手当を受けることができなくなります。

☎児童手当受給者(15歳になって最初の3月31日までの児童を養育している方。公務員を除く) ㊟現況届、印鑑、受給者本人の健康保険証の写し(国民年金加入者を除く) ※必要に応じて提出書類あり ㊟6月3日~28日に、市役所本庁舎新館1階、各総合支所市民生活課、各支所へ。※公務員は原則、勤務先で手続き ㊟こども家庭支援課(☎231-1928)

**こども**



**こども** 乳幼児医療費受給者証の更新を

乳幼児医療費受給者証の有効期限は7月31日(水)です。8月からは自動更新となりますので、手続きは不要です。ただし、所得の確認ができない場合は、6月中旬頃に案内文書にてお知らせしますので、更新の手続きをお願いします。※7月31日までの受給者証を持っていない方は、自動更新の対象となりません。現在、市所得割額が制限を超え対象外となっている方も、新年度市所得割額が制限内であれば、申請をしてください ※市報しものせき5月号の16ページ「乳幼児医療費を助成します」で、所得制限に関する平成30年度市町村民税所得割額に誤りがありました。正しくは13万6,700円です。おわびして訂正します

㊟6月7日~6月28日 午前9時~午後4時30分  
㊟市役所本庁舎新館1階、各総合支所市民生活課、各支所へ。㊟乳幼児の健康保険証、印鑑、平成31年1月2日以降転入の方は、マイナンバーカード又は令和元年度市町村民税の税額の分かる物(父母両方)  
㊟こども家庭支援課(☎231-1928)



**こども** 児童クラブ(夏休み期間限定)のお知らせ

●児童クラブ(夏休み期間限定)利用について  
市内の小学校に就学している児童か、市内に住民票があり市外の小学校に就学している児童で、その保護者が、昼間家庭で児童の保育ができないと認められ、7月21日~8月31日の間で児童クラブの利用の枠に空きが生じた場合に限り、児童クラブが利用できます。

㊟詳細は問い合わせの上、6月12日(水/必着)までに、入会希望の児童クラブへ。▷受付時間=月曜日~金曜日午後1時30分~午後6時、土曜日が午前9時~午後5時30分

●児童クラブ日々雇用職員(夏休み期間限定)の募集  
採用者は、事前に登録いただいた方の中から書類審査や面接などにより決定します。

㊟▷業務=児童クラブ支援員の補助 ▷雇用期間=7月22日~8月31日 ▷賃金(日額)…○有資格者930円/時間 ※保育士、社会福祉士、幼稚園・小学校・中学校・義務教育学校・高等学校・中等教育学校いずれかの教諭資格がある方 ○無資格者=803円/時間 ※交通費の支給はありません ▷勤務場所=市内の各児童クラブ ▷勤務時間帯=月曜日~土曜日の午前8時~午後6時30分(土曜日は午後6時)の間で、1日3~7時間の勤務。 ㊟6月19日(水/必着)までに登録申請書か、履歴書と資格証明書(写し)を子育て政策課へ。 ※定員に達しない場合は登録期間延長の可能性あり ㊟子育て政策課(☎231-1431)

**こども** 児童館&ふくふくこども館のイベント

●ひかり童夢(☎229-0980)  
▷ママと子どもの骨盤ケア=㊟乳幼児と保護者、子育て中の保護者 ㊟6月11日(火)午前11時 ㊟15人  
▷英語で遊ぼう=㊟乳幼児と保護者 ㊟6月12日(水)午前11時

●宇賀児童館(☎776-0001)  
▷父の日プレゼントづくり=㊟幼児と保護者、小学生 ㊟6月8日(土)午前10時30分  
▷体操教室=㊟幼児と保護者、小学生 ㊟6月22日(土)午後1時30分 ㊟運動できる服装、タオル、お茶

【ふくふくこども館のイベント】

●あかちゃんお食事会=㊟未就学児と保護者 ㊟6月20日(木)午前11時~正午 ㊟5組(先着順) ㊟普段食べている物 ㊟電話でふくふくこども館へ

●さくらひろば=㊟6月25日(火)午後3時10分~30分 ㊟大学生のお兄さん、お姉さんと一緒にみんなで楽しく遊ぶ  
㊟ふくふくこども館 (☎227-2581)





**福祉** 国民健康保険の「特定健診」が無料になりました

国民健康保険に加入している40歳～74歳の方 期  
令和2年3月25日(水)まで 受診券、国民健康保険証 市内の協力医療機関へ ※日時など事前に確認を ※今年度、国保外来人間ドックを受診の方は対象外

国民健康保険年金課(☎231-1668)



**福祉** 65歳以上の方に介護保険料納入通知書を送付します

令和元年度介護保険料納入通知書か特別徴収額決定通知書を、6月中旬から下旬に送付します。普通徴収の方は、6月から来年3月までの毎月(年10回)の納付になります。特別徴収(年金天引き)の方は、令和元年度の保険料額から4・6月の仮徴収額を除いた額が8・10・12・2月の年金から天引きになります。10月の消費税率引き上げに伴い、公費投入による低所得者の保険料軽減が強化されます。詳しくは、保険料納入通知書、保険料額決定通知書でお知らせします。 介護保険課(☎231-1138)

**福祉** リーフレット「認知症カフェめぐり」ができました!

認知症カフェ(オレンジカフェ)は、認知症の人やその家族、地域の人や専門的な立場の人、大人から子どもまで、あらゆる世代、立場の方と過ごせる場です。参加者は認知症について学ぶなどを目的に、新しい方との出会いや地域と繋がる機会にもなっています。

現在、市内には23カ所のカフェがあり、その情報を掲載しています。リーフレットは、長寿支援課や地域包括支援センターなどに設置しています。

長寿支援課(☎231-1345)

**福祉** 65歳以上の方の介護保険料の減免申請を

①災害や所得の著しい減少などで保険料の納付が困難な方 = 随時 ②保険料所得段階が第2・第3段階の方のうち、前年の収入が1人世帯で90万円以下(2人以上の場合、1人世帯の90万円に1人につき45万円を加算した額以下)で、市民税課税者に扶養されておらず、資産活用してもなお生活が困窮していると認められる方など = 6月14日～令和2年3月31日 介護保険課、各総合支所市民生活課、本庁の各支所へ。 介護保険課(☎231-1138)

**福祉** 手当額の変更および重度心身障害者医療費受給者証の更新について

4月分から手当額が変更になります(月額) ▷特別児童扶養手当…1級=5万2,200円、2級=3万4,770円 ▷障害児福祉手当、経過的福祉手当=1万4,790円 ▷特別障害者手当=2万7,200円。

○重度心身障害者医療費受給者証をお持ちの方、昨年度非該当の方は更新手続きが不要です。6月末に受給者証または、非該当通知を送付します。

※更新手続きが必要な方は、申請書を送付します 障害者支援課(☎231-1917)



福祉

**福祉** 国民健康保険の無料歯周病健診

国民健康保険に加入している20歳～74歳の方 期  
6月10日～22日の各健診機関の診療日 国民健康保険証 市内の協力医療機関へ ※日時など事前に確認を ※年度内に1回のみ受診可 ※総合病院での受診不可

国民健康保険年金課(☎231-1668)



**福祉** 介護支援専門員実務研修受講試験

10月13日(日)午前10時 山口大学吉田キャンパス(山口市吉田) 9,200円(山口県収入証紙) 申請期間 = 6月17日～7月12日 ※郵送請求の場合、「介護支援専門員受験案内請求」と朱書きし、250円分の切手を貼った返信用封筒(縦33mm×横24mm以上で、返送先の住所、氏名を記入)を同封し、山口県長寿社会課介護保険班(〒753-8501山口市滝町1番1号 ☎083-933-2774)へ。

介護保険課(☎231-1371)



●防災メールに登録を！ ▷登録方法=QRコードを読み取るか「bousai-shimonoseki@xpressmail.jp」に空メールを送信して登録を 〇防災危機管理課(☎231-9333)

**お知らせ** 6月23日～29日は  
男女共同参画週間です

男女共同参画に対する理解を深めるため、パネル展を行います。今年度の内閣府キャッチフレーズは「男女共同参『学』」、「知る 学ぶ 考える 私の人生 私が つくる」です。

●パネル展

回 6月24日～6月28日

所 市役所本庁舎新館 1階エントランス

題 人権・男女共同参画課

(☎231-7513)

**お知らせ** 2019年度教科書展示会

期 6月3日～7月26日 〇市教科書センター(市立中央図書館内)、市教育委員会教科書センター(市教育センター内)、豊浦教科書センター(豊浦教育支所内)  
〇今年度の小・中・高等学校用教科書見本と来年度から使用する小学校用教科書見本を展示します。

※展示会場に、意見用紙と意見箱を設置します

〇教育研修課

(☎231-2310)



**お知らせ**

**お知らせ** 市・県民税納税通知書を送付します

平成31年度市・県民税納税通知書を、年金特別徴収の対象となる方は6月10日に、それ以外の方は6月3日に発送予定です。給料から特別徴収される方は、税額決定通知書を5月に勤務先に送付しています。

なお、5月1日に令和元年となりましたが、納税通知書には平成31年度と記載しています。

〇市民税課(☎231-1916)



**お知らせ** スマホ決済で市税の納付ができます

スマートフォン決済サービス「Pay B」に加え、「LINE Pay」と「楽天銀行コンビニ支払サービス」でも市税の納付ができるようになりました。

〇対象税目=市・県民税(普通徴収)、固定資産税・都市計画税、軽自動車税 ※領収証書、軽自動車の車検用納税証明書は発行されません。※納期限を過ぎた納付書、1件当たりの納付合計金額が30万円を超える場合は利用不可 ※利用料は無料。通信費用は利用者負担 ※詳細は市ホームページで確認するか問い合わせを 〇納税課(☎231-1914)

**お知らせ** 令和2年成人の日記念式典のお知らせ、  
実行委員を募集します

●記念式典=回令和2年1月12日(日) 〇本庁管内=午前11時/市民会館 ▷菊川・豊田総合支所管内=午後1時/アブニール ▷豊浦・豊北総合支所管内=午後2時/豊浦夢が丘スポーツセンター

●実行委員募集(本庁管内)=回18歳～30歳の方 〇10人(抽選)※高校生を除く 〇6月28日(金)までに電話で生涯学習課へ。

〇生涯学習課(☎231-7968)、各教育支所 ▷菊川(☎287-4026) ▷豊田(☎766-2100) ▷豊浦(☎772-2117) ▷豊北(☎782-1963)

**お知らせ** 鶏のニューカッスル病  
予防ワクチン接種を

〇市内で鶏を飼っている方 〇7月に実施(※詳細が決定次第、申込者に連絡) 〇噴霧器でワクチンを鶏へ接種 〇6月14日(金/必着)までに、はがきかファクスに、②(9才)と鶏飼養羽数を書いて、市家畜自衛防疫協議会(〒750-0009市内上田中町一丁目16番3号 〇231-1064)へ。

〇農業振興課(☎231-1226)



**お知らせ** 第2次下関市地球温暖化対策  
実行計画(区域施策編)

本市では、平成23年に下関市地球温暖化対策実行計画(区域施策編)を策定し、市域からの温室効果ガス排出の削減に取り組んでいましたが、より実効性のある計画にするために、改定を行い「第2次下関市地球温暖化対策実行計画(区域施策編)～クールもののせきアクションプラン203030～」を策定しました。

この計画の中では2030年度における温室効果ガスの削減目標値を2013年度比で30%の削減としています。詳しくはホームページで確認するか、問い合わせを。

〇環境政策課(☎252-7115)

**お知らせ** 経済センサスー基礎調査(第1期)に協力を

経済センサス基礎調査は、わが国のすべての産業分野における事業所の活動状態等の基本的構造を明らかにすることを目的とした、統計法に基づく報告義務のある重要な統計調査です。

6月1日から調査員が調査対象事業所の名称、所在地、活動状態を外観などから確認します。

※すべての民営事業所 ※個人経営の農・林・漁業など、一部の事業所は除く 期6月1日～7月31日(第1期) 市内全域  
 総務部総務課(☎231-2413)

**お知らせ** 高齢者保健福祉実態調査に協力を

高齢者の保健福祉サービス向上の資料とするため、6月1日現在、市内の65歳以上の一人暮らしの方、75歳以上の二人暮らしの方などを対象に実態調査を行います。  
 各地区の民生委員が6月中旬～7月中旬に訪問します。

長寿支援課(☎231-1168)



**お知らせ** 公文書公開の状況などをお知らせします

総務部総務課(☎231-1132)

○公文書の公開の実施状況

平成30年4月1日から平成31年3月31日までの下関市情報公開条例による公文書公開の実施状況です。

実施機関のうち、市長、教育委員会、監査委員、農業委

員会、上下水道局、ボートレース企業局、消防局、下関市立大学の実施状況は次のとおりです。

※選挙管理委員会、公平委員会、固定資産評価審査委員会、議会、下関市立市民病院に対する公開の請求、公開の申し出はありませんでした。

実施機関名	市長		教育委員会		監査委員	農業委員会	上下水道局		ボートレース企業局		消防局	市立大学	
	公開の方法	閲覧	写し交付	閲覧	写し交付	写し交付	閲覧	写し交付	閲覧	写し交付	写し交付	写し交付	
公開の請求	公開請求件数	19件	287件	10件	21件	1件	3件	4件	188件	1件	6件	5件	3件
	取下げ件数	-	14件	1件	-	-	-	-	1件	-	1件	-	1件
	公開件数	18件	247件	9件	21件	1件	-	4件	144件	1件	3件	3件	1件
	(うち部分公開件数)	(8件)	(49件)	(7件)	(7件)	-	-	(3件)	(126件)	(1件)	-	(1件)	(1件)
	非公開件数	-	6件	-	-	-	-	-	-	-	2件	-	-
	却下	-	33件	-	2件	-	3件	-	9件	-	-	2件	1件
	処理中件数	1件	8件	-	-	-	-	-	50件	-	-	-	-
写し交付枚数	-	7,862枚	-	1,778枚	7枚	-	-	9,492枚	-	27枚	183枚	71枚	
公開の申出	公開申出件数	-	17件	-	1件	-	-	-	-	-	-	6件	-
	取下げ件数	-	-	-	-	-	-	-	-	-	-	-	-
	公開件数	-	9件	-	1件	-	-	-	-	-	-	-	-
	(うち部分公開件数)	-	(7件)	-	-	-	-	-	-	-	-	-	-
	非公開件数	-	4件	-	-	-	-	-	-	-	-	-	-
	却下	-	4件	-	-	-	-	-	-	-	-	6件	-
	処理中件数	-	-	-	-	-	-	-	-	-	-	-	-
写し交付枚数	-	31枚	-	47枚	-	-	-	-	-	-	-	-	
請求・申出拒否件数(うち一部拒否件数)	-	-	-	-	-	-	-	-	-	-	-	-	

注1:「公開の請求」には、合併後及び合併前の市町の条例の規定により請求の対象となる公文書(情報)について、「公開の申出」には、請求の対象とはならないものの任意に対応した公文書(情報)について記入しています。

注2:1件の公開の請求の中に複数の対象公文書があり、それぞれ異なった処理をしたものが含まれています。

注3:閲覧に係る請求・申出がなかった実施機関には、「閲覧」の欄を設けていません。

○個人情報の開示等の状況

平成30年4月1日から平成31年3月31日までの下関市個人情報保護条例による個人情報の開示の実施状況です。実施機関のうち、市長、消防局、下関市立市民病院の実施状況は右表のとおりです。教育委員会、選挙管理委員会、公平委員会、監査委員、農業委員会、固定資産評価審査委員会、上下水道局、ボートレース企業局、議会、下関市立大学に対する個人情報の開示の請求はありませんでした。なお、全ての実施機関に対して、下関市個人情報保護条例による個人情報の訂正、利用停止の請求はありませんでした。

実施機関名	市長		消防局		市民病院		
	開示の方法	閲覧	写し交付	閲覧	写し交付	閲覧	写し交付
開示の請求	開示請求件数	24件	36件	2件	2件	1件	64件
	取下げ件数	-	3件	-	-	-	3件
	開示件数	24件	30件	2件	2件	1件	55件
	(うち部分開示件数)	-	(10件)	-	-	-	-
	不開示件数	-	-	-	-	-	-
	却下	-	6件	-	-	-	5件
	処理中件数	-	1件	-	-	-	1件
写し交付枚数	-	98枚	-	100枚	-	9,861枚	

注:1件の開示の請求の中に複数の対象公文書があり、それぞれ異なった処理をしたものが含まれています。

○不服申立ての状況

	平成30年度申立て件数	平成29年度審査未了件数	不服申立てに対する裁決				取下げ	審査中
			認容	一部認容	棄却	却下		
公文書の公開に係るもの	2件	0件	0件	0件	0件	0件	1件	1件
個人情報の開示等に係るもの	1件	1件	0件	1件	0件	0件	1件	0件

**お知らせ** 市役所前庭広場指定喫煙場所を  
廃止します

環境美化条例に基づき「唐戸町周辺地区」と「竹崎町周辺地区」を路上喫煙等禁止地区に指定しています。この地区内では、指定喫煙場所以外での喫煙を禁止しています。このたび、次の指定喫煙場所を廃止します。  
廃止場所：市役所前庭広場  
指定喫煙場所  
廃止日：6月28日(金)  
☎環境政策課(☎252-7115)



**お知らせ** 災害時要援護者登録制度の活用を

●災害時要援護者登録＝災害発生時などに、安否確認や避難など、助けを必要とする在宅の高齢者や障害者などの要援護者を避難支援者が支援する制度です。  
☎自力または世帯の構成員の助力だけでは避難が困難な方 ※各種条件あり。詳細は問い合わせを  
●ボランティア(避難支援者)の募集＝災害発生時などに、要援護者への災害に関する情報伝達や安否確認、避難所までの避難支援を行います。詳細は問い合わせを。  
☎市内在住で、18歳以上の方(学生可)  
☎福祉政策課(☎231-1723)

**お知らせ** 若年世帯が中心市街地に新築を建てた  
場合100万円を補助します！

☎①中心市街地に新たに戸建て住宅を建築・購入する、②夫婦のいずれかが40歳未満の方か、15歳未満の子を養育する方で(※1人世帯は対象外)、③世帯所得600万円未満、④10年以上の住宅ローンを行う予定の方 ☎補助額＝100万円 ※住宅の建築等に係る契約の締結前に、必要書類を提出の上、認定を受ける必要あり 申請 6月3日から、申請書と必要書類を住宅政策課へ。※予算範囲内で先着順 ※各種条件あり。詳細は市ホームページで確認するか問い合わせを  
☎住宅政策課(☎231-1941)

**お知らせ**

**お知らせ** 中小企業・小規模事業者向け  
無料出張相談会

●山口県よろず支援拠点による出張相談会＝☎6月の火・水曜日 午前9時30分～午後4時30分 申請 前日までに、電話で山口県よろず支援拠点(☎083-922-3700)へ。  
●山口県事業引継ぎ支援センターによる出張相談会＝☎6月の月曜日 午前9時30分～午後4時30分 申請 前日までに、電話で山口県事業引継ぎ支援センター(☎083-902-6977)へ。  
☎産業振興課(☎232-7214)

**お知らせ** 無事故・無違反コンテスト  
150参加チーム募集中

☎▷県内に居住・在勤の方 ▷チーム全員が日常的に車(四輪、自動二輪、原付)を運転する方 開始 7月4日～11月30日 ☎▷オフィスコース(事業所など)…5人 ▷ファミリーコース(家族・友人)…3人 ▷シルバーコース(全員65歳以上)…2人 費用 1人630円  
申請 6月28日(金)までに、参加申込書を書いて、チームの参加費を郵便局から払い込み、振替払込請求書兼受領証のコピー(原本不可)を添えて、生活安全課が各総合支所、警察署に提出を。  
☎生活安全課(☎242-0797)

**お知らせ** プレミアム付商品券における、  
DV等で避難している方への支援

配偶者からの暴力を理由に避難している方で、平成31年1月1日以前に下関市に住民票を移すことができている方は支援が受けられます。支援を受けるには、申出書等の提出が必要ですので相談してください。  
申請 申し出期限＝6月7日(金)※6月8日以降も申し出できますが、住民票のある市区町村に手続した際に、既に購入引換券が配偶者等に交付されていた場合、申し出を行った方への交付はできませんので、注意してください。詳しくは問い合わせを  
☎プレミアム付商品券室(☎242-2500)

**お知らせ** 地域資源活用促進事業費  
補助金制度

地域資源(農林水産物42種、鉱工業品16種、観光資源15種)を活用して新商品・新サービスの開発や販路開拓などに取り組む市内中小企業者に対し、50万円を上限として補助金を交付します。  
申請 7月19日(金)まで ※選考あり。必ず事前に相談を  
☎産業振興課(☎232-7214)

**新商品!**

**お知らせ** 市立市民病院の職員(看護師)を募集します

対定昭和35年4月2日以降に生まれ、令和元年度国家試験で看護師免許を取得見込みの方…30人程度  
 日試験日=次のいずれかを選択 ①6月29日(土)、②7月28日(日)、③8月31日(土) ④10月5日(土)、⑤11月10日(日) 日試験内容=専門試験、作文、面接  
 日①6月26日(水)、②7月24日(水)、③8月28日(水)、④10月2日(水)、⑤11月6日(水)までに、所定の受験申込書を市立市民病院事務部(〒750-8520市内向洋町一丁目13番1号)へ。※詳細は問い合わせを。  
 日市立市民病院(☎231-4111)

**お知らせ** 6月2日~8日は「危険物安全週間」

毎年6月第2週は危険物安全週間です。消防局では消防演習や広報活動などを通じ、危険物の事故防止を呼び掛けます。身近な危険物であるガソリンや灯油などの安全な取り扱いについて考えましょう。  
 日令和元年度危険物安全週間推進標語 =「無事故への 構え一分の 隙も無く」  
 日消防局予防課(☎233-9118)



**お知らせ** 6月は外国人労働者問題啓発月間

「知って守って働きやすく! ~外国人雇用はルールを守って適正に~」  
 外国人を雇用する事業主は次の項目をチェック!  
 日国籍で差別しない公平な採用選考を行っていますか? 日労働法令を守り、労働保険・社会保険に入っていますか? 日日本語教育や生活上・職務上の相談に配慮していますか? 日安易な解雇はしていませんか? 日外国人の雇入れ・離職時にハローワークへの雇用状況の届出を出していますか?  
 日ハローワーク下関(☎222-4031 32#)

**お知らせ** 伐採届の添付書類が変わります

4月から伐採届の添付書類が変わります。提出の際は次の書類をお忘れなく。  
 ①森林所有者を確認する書類(例)登記簿謄本 等  
 ②伐採の権限を確認する書類(例)売買契約書 等  
 ③森林の位置図  
 日農林整備課(☎231-1256)



議会からのお知らせ

議会の情報は下関市のホームページから <http://www.city.shimonoseki.lg.jp/>

◆第2回定例会(6月)◆

日	曜日	会議など
3	月	本会議(提案説明など)
4~7	火~金	常任委員会
8・9	土・日	休会
10	月	休会(整理日)
11~14	火~金	本会議(一般質問)
15・16	土・日	休会
17	月	本会議(一般質問)
18	火	本会議(表決など)

**【経済委員会】**  
 ・議案第29号「平成31年度下関市ポートレース事業会計予算」

**【総務委員会】**  
 ・議案第9号「平成31年度下関市一般会計予算」

**【土木のせき議会だより】**  
 第1回定例会における代表質問や各常任委員会での議案の審査状況などに関する記事を掲載した議会だよりを市報中央部に折り込んでいます。各常任委員会の報告内容は、次のとおりです。

**【文教厚生委員会】**  
 ・議案第108号、109号、110号、113号「工事請負契約締結について」

**【建設消防委員会】**  
 ・議案第10号「平成31年度下関市港湾特別会計予算」

※議会だよりは、議員自らが原稿を執筆し、議会広報部会が編集して、6・9・12・3月に発行しています。



審査の様子、議会のスケジュールは、市のホームページから確認できます



議会カレンダー



議会中継

**【今後の予定】**  
 6月定例会が左表のとおり予定されています。いずれの会議も午前10時開始予定で、傍聴可能です。傍聴される方は、会議の行われる日に受付で、到着順に住所、氏名などを書いて、傍聴券を受け取ってください。  
 ※この日程は予定であり、今後、変更となる場合があります。  
 日議会事務局議事課(☎231-4121)



# 情報アラカルト

## 地籍調査に理解と協力を

地籍調査を実施します。土地所有者などの関係者には、事前に地元説明会の案内と現地立会の通知を送付します。  
▷調査地区=彦島町一丁目の一部  
閩都市計画課(☎231-1298)

## スポーツ合宿等誘致の補助制度

市内でスポーツの合宿を実施する、市外のスポーツ団体等を対象に、宿泊費の一部を補助する制度を設けています。  
※詳しくは問い合わせを  
閩スポーツ振興課(☎231-2739)

## 火の山野あそびクラブ

閩小学3年生~中学1年生 閩6月16日(日)午前9時30分~午後3時30分 閩アウトドアクッキングなど 閩20人(抽選)  
料1,500円 閩申込期限=6月1日(土)  
閩火の山ユースホステル(☎222-3753)



## 6月の休場日

- 唐戸市場=6月12・19日  
閩市場流通課(☎231-1440)
- 新下関市場=毎週日・水曜日  
閩青果市場室(☎256-0277)

## 介護認定調査員(非常勤職員)を募集

介護認定調査員(要介護認定申請者への訪問調査)や介護認定調査点検員(要介護認定調査結果の点検)を募集しています。  
閩介護保険課(☎231-1162)

## プレミアム付商品券取扱店を募集

閩申込期限=8月30日(金)  
※詳細は市ホームページで確認を。市ホームページから申し込みもできます  
閩プレミアム付商品券室(☎242-2500)

## 競争入札参加資格審査申請期間(定期受付)にご注意ください

物品購入、業務委託などの競争入札へ参加希望の方の資格審査申請を受け付けます。  
閩申請期間=6月10日~7月12日  
閩契約課(☎231-3138)

## 市報とホームページでは広告を募集しています

市報しものせきに広告、市ホームページにバナー広告を掲載しています。  
※掲載基準などの条件あり。詳しくは問い合わせを  
閩広報戦略課(☎231-2951)

## 海岸清掃ボランティア活動リフレッシュ瀬戸内に参加を

閩6月23日(日)午前8時~9時30分  
閩長府浜浦海岸 閩6月10日(月)までに、電話かファクスで港湾局振興課へ  
閩港湾局振興課  
(☎231-1277 閩233-0860)

## 6月の献血

- ゆめタウン長府=1日(土)午前9時30分~正午、午後1時15分~4時
- ゆめシティ=8・15日 いずれも午前10時~正午、午後1時15分~4時  
※全日程400ml献血限定  
閩保健医療政策課(☎231-1426)

## 女性の悩み、婦人相談員へ相談を

閩平日の午前9時~午後4時 閩市民相談所  
▷相談電話=☎231-1156  
閩福祉政策課(☎231-1418)

## 子供サビキ釣り教室

閩小学生~中学生 ※保護者同伴のごと  
閩6月23日(日)、7月6日(土)午前8時~11時 閩各20人(先着順) 閩入園料とエサ代が必要 閩電話で。  
閩下関フィッシングパーク  
(☎286-5210)



## 特設人権相談所

閩閩▷6月1日/しものせき市民活動センター ▷6月3日/菊川総合支所、豊北保健センター ▷6月4日/川棚公民館 ▷6月7日/社会福祉協議会豊田支所 いずれも午前10時~正午 ※詳細は山口地方法務局下関支局(☎234-4000)へ  
閩人権・男女共同参画課(☎222-0827)

## 歴史博物館 歴史講座&展示解説

閩6月15日(土) ▷歴史講座=午前10時~11時 ▷展示解説=午前11時~11時30分 閩50人程度 閩講座300円、解説200円  
閩歴史博物館(☎241-1080)

## 市民プール 水泳教室

閩小学生 閩7月29日~8月2日 午前9時30分~10時20分、午前10時30分~11時20分 ※各全5回 閩3,000円 ※詳細は問い合わせを  
閩長府体育館  
(☎245-5010)



## 市立大学 地域共創研究報告会

閩6月6日(木)午後6時30分~7時30分  
※詳細は市立大学ホームページで確認を。  
閩市立大学附属地域共創センター  
(☎254-8613)

## 納期限(7月1日)

市・県民税(1期分)  
介護保険料(1期分)  
国民健康保険料(1期分)

## 烏山民俗資料館の企画展「三恵寺遊山 川棚温泉・近代の湯治旅」

閩6月22日~11月10日 閩近代の湯治旅は、旧来の病気療養から物見遊山へと変容します。その様子を川棚温泉と霊場三恵寺から紹介します。  
閩閩烏山民俗資料館(☎774-3855)

## 土井ヶ浜遺跡・人類学ミュージアムの催し

- 企画展「土井ヶ浜遺跡をめぐる謎」  
閩6月11日~9月23日
- 自然人類学体験講座「ホネホネウッチング」 閩中学生以下(小学生以下は保護者同伴) 閩6月23日(日)午後1時30分~3時30分 ※詳細は問い合わせを  
閩土井ヶ浜遺跡・人類学ミュージアム  
(☎788-1841 閩788-1843)

## 市民会館のイベント

- 高嶋ちさ子 with Super Cellists  
閩6月7日(金)午後6時30分
- 坂東玉三郎 下関特別公演  
閩6月28日(金)午後2時  
閩市民会館(☎231-6401)

## 東行庵、菖蒲の見ごろ

60種3,000本の花菖蒲が咲き誇ります。  
閩6月9日(日)前後  
※6月9日はふるさと祭り  
閩東行庵(☎284-0211)

## 動物愛護管理センターの講座

- ①犬・猫の譲渡会と譲渡前講習会=閩6月8・13・22日 ▷受け付け=講習会…午前9時30分~、譲渡会…午前11時~
- ②犬のしつけ方教室(一般コース)=閩7月21日(日)午後1時~3時 閩30人(先着順)※詳細は問い合わせを  
閩動物愛護管理センター(☎263-1125)

## アブニールで開催！ 人類学ミュージアム学芸員講座

菊川町の民具資料と開催中の企画展の見どころを紹介する講座です。  
閩中学生以上 閩6月29日(土)午後1時30分~3時 閩アブニール 閩30人  
閩電話かファクスで、☎(9㉿)を同館へ。  
閩土井ヶ浜遺跡・人類学ミュージアム  
(☎788-1841 閩788-1843)

# 市民の （ひろば）

**催し**  
掲載記事は市の主催では  
ありません。各主催者に  
内容を確認の上、自身  
の責任で参加してください。

6413) 見学無料／☎080-5755-1907

▼1日～16日 紫陽花まつり 紫陽花の展示販売(午前9時30分/海峽ゆめタワー展望室/無料) ☎231-5877 ※海峽ゆめタワー入場料が必要

▼1・11・15・18・22日 聞くだけでも楽しめる「読書ソムリエ」持ち寄り本の集い(午後1時30分/1日:川中公民館、11日:彦島図書館、15日:中央図書館、18日:勝山公民館、22日:小月公民館/無料) ☎090-6848-6688(0)

▼1日～27日の毎週木・土曜日 T・パソコノ教室(午後1時/川棚公民館/1日500円/☎080-6349-4639) ※ノートパソコン要持参

▼2日 南風泊ふれあい朝市(午前7時30分/南風泊漁港そば唐戸魚市場前) ☎267-8678

▼2日 ストーリーテリング おはなしの森 おはなし会(午前10時/蛭遊苑/無料) ☎223-8051(0)

▼2日 フラジックを楽しむ会(6月例会(午後2時/フロイデ彦島/一般800円、高校生400円) ☎246-5915)

▼3日～28日の毎週月・金曜日 ねんりん健康麻雀を楽しむ会(午前9時/勤労福祉会館/1日600円/☎090-8067-2654 ※見学無料)

▼5日～11日 関水会水彩展(午前10時/にしんギャラリー/無料) ☎231-3501(1)

▼5・19日 下関トーストマスターズで楽しく英語スピーチを学ぼう(午後6時30分/梅光学院大学5階502)

▼8日 友の会フエスタ(午前10時/下関友の家/300円) ☎090-3631-0994

▼8・9・15・16日 じいさまのナチュラルマーケット(午前10時/リフレッシュパーク豊浦/無料) ☎090-9463-1746 ※要入園料

▼8・22日 暮らしのお悩み無料法務相談会(午前10時30分/シーモール1階) ☎250-5162(2)

▼9日 せき環境みらい館の催し(フリーマーケット:午前8時～午後1時、牛乳パックではがき作りなど:午前10時/無料(一部有料)) ☎252-7220(0)

▼9日 誰でも参加できる「井戸端読書会」(午前10時/中央図書館/無料) ☎090-4570-2950(0)

▼9日 下関三曲連盟演奏会(午後0時30分/市民会館中ホール/無料) ☎231-4051(1)

▼11日～16日 市立美術館友の会同好会作品展(午前9時30分/市立美術館)

▼12・26日 ポリテックセンター福岡施設見学会(午後1時30分/ポリテックセンター福岡/無料) ☎93-641-6909(9)

▼13日～16日 魅せられて押し花ブラスアート展(午後10時 ※13日のみ午後1時/旧下関英国領事館/無料) ☎090-1187-3066(6)

▼13・27日 水墨画おさらい塾(火の山墨友会(午後1時/しもせき市民活動センター/月額300円) ☎223-18885(5)

▼14日 東亜大学芸術学部卒業制作展(午前10時30分/市社会福祉センター) ☎232-2001(1)

▼14日～20日 水陽会水彩画展(午前10時/にしんギャラリー/無料) ☎090-5706-5788(0)

▼15日 夏のネイチャーゲーム大会「蛍の光を楽しむ」(午後7時/深坂自然の森/大人300円、子ども200円) ☎233-1280(0)

▼16日 アイネクライネなハート・ムジーク音楽フルコース(午後2時/ドリームシップ風のホール/一般2500円、学生1500円) ☎090-9412-8622(5)

▼16日 木暮美千代記念市民劇公演(午後2時/市民会館中ホール/無料) ☎080-6331-1138(3)

▼17日 特設1日行政相談会(午前10時/市役所本庁舎新館1階エントランス/無料) ☎083-932-1100(0)

▼20日 平日の読書会(はまゆう)(午後1時30分/中央図書館/無料) ☎231-2766(6)

▼22日 ボードゲームスクラブルを学びながら楽しむ集い(午後1時/北部公民館/無料) ☎231-9710(0)

▼23日 野村生涯教育勉強会(午前10時/川中公民館/年間4000円) ☎0836-65-19888(8)

▼25日 アートビレッジ39パステル絵画展(午前9時30分/市立美術館/無料) ☎271-1017(7)

▼26日 女性の権利110番、LGBTの権利110番無料電話相談(午前10時) ☎083-920-8730(0)

▼29日 上野千鶴子講演会「おひとりさまの最期」(午後1時15分/市民会館中ホール/500円) ☎253-4892(2)

6月のフリーマーケット

▼2・16日 唐戸ふれあいフリーマーケット

▼8日 唐戸土曜朝市フリーマーケット(午前9時～午後1時/カラトコアふれあい広場) ☎228-3312(2)

▼9・16・23日 ぶれあいバザール彦の市(午前8時～11時/彦島図書館前広場) 16日/旧彦島有料道路管理事務所前 ☎090-9062-1654(4)

▼16日 ゆめ広場(午前9時～午後4時/海峽ゆめ広場) ☎090-7542-5942(2)

**情報募集!** 函申し込み不要、当日参加できる催し、掲載希望のものに限る。申掲載希望号の発行35日前までに所定の申込用紙で提出。▼次の締め切りは8月号で6月27日(木)。用紙は広報戦略課、各総合支所に用意。市ホームページから電子申請可。※応募者多数の場合は抽選



掲載しきれないイベントの写真などは  
下関市公式SNSで配信中！

# Topics

## まちな話題



源平武者行列

5月2日～4日、しものせき海峡まつりが開催されました。天候にも恵まれ、昨年を上回る約45万人の人出でにぎわいました。



上臈参拜

## しものせき海峡まつり



八丁浜総踊り



源平船合戦(海上パレード)



## フラワーフェスティバル

5月12日、色とりどりのバラが咲き誇る中、園芸センターでフラワーフェスティバルがありました。来園者は、初夏を彩る寄せ植えや盆栽の展示を鑑賞したり、多肉植物の寄せ植えや、ドリームキャッチャー、ハーバリウム作りに参加したり、いろいろな体験を楽しんでいました。



モーヴィ

## Mooovi下関がオープン

4月30日、ボートレース下関内に、親子で楽しめる有料屋外遊び場「BOAT KIDS PARK Mooovi 下関」がオープンしました。大型遊具17種を含む、32種の遊具を設置しています。対象は6カ月～12歳。入場料は1人300円。営業日はホームページで確認を。







## 次世代★ヒーロー

土橋 龍 さん

### スペシャルオリンピックス 800m走などで銅メダル

**未来へ進め！ 次世代ヒーロー！**  
 今回は、3月にアラブ首長国連邦のアブダビで開催された知的障害者のスポーツ世界大会「スペシャルオリンピックス夏季世界大会」で、銅メダルを獲得した県立下関総合支援学校高等部3年の土橋龍さんを紹介します。  
 土橋さんは、800m走と日本代表4人による400mリレーでそれぞれ銅メダルを獲得しました。また、1500m走でも6位入賞を果たしています。  
 「メダルが取れるとは思わなかったのですが、うれしかった」と話す土橋さん。自己最高記録でのメダル獲得となりました。  
 現在は、2年後にスウェーデンで開催されるスペシャルオリンピックス冬季世界大会で、アルペンスキーでのメダル獲得を目指し、日々の走り込みに力を入れています。



©Special Olympics Nippon



スキーインストラクターの父親の勧めでスキーをはじめ、体力づくりとして中学3年生から陸上競技を始める



## ツール・ド・しものせき 初挑戦！



### 市長コラム 希望の風 市長の部屋

こんにちは。市長の前田晋太郎です。先月号から市報をよりシンプルに分かりやすく、リニューアルしています。市報は、市民と市役所をつなぐ大切な情報ツールとして、これからも進化していきます。

さて、私は今年新たな目標にチャレンジします。それは、「ツール・ド・しものせき」の参加と完走です。この大会は、自転車のマラソンで、今年は13回目の開催です。下関海響マラソンと同様に、国内でも大変人気のある大会となり、多数の参加者が下関を訪れます。種目は、ロングコース約130km、ショートコース約45kmです。

実行委員会をはじめ、多くのボランティアの皆さんのおかげで成長してきた大会ですが、私はこれまで開会式だけに参加していました。しかし、皆さんと一緒にこの大会を隅から隅まで味わいたいですし、おもてなしをされているボランティアの皆さんにお礼の気持ちを伝えたいので、意を決して、エントリーしました。もちろんロングコースで！！

また、今年10月に食のイベント「しものせき海響グルメフェス」を新たに開催します。

これらのイベントを通じて多くの方々をお招きし、皆さんと共におもてなしの心でお迎えして、市民の皆さんの元気につながっていきます。

私もその先頭に立って、元気に頑張っていきますので、皆さんご理解とご協力をよろしくお願います！



下関警察署 地域第一課  
三浦千絢 巡査部長

**Q** どうして、この職業を選んだの？

学生の頃、私が犯罪被害に遭った際に、犯人を捕まえてくれた警察官を見て、カッコいいな、私も困っている人や犯罪被害に遭った人たちが助けたいな、と思ったことがきっかけです。

**Q** どんな仕事をしているの？

交番勤務で110番対応、地理案内、落とし物の対応、地域のパトロールなど地域の皆さんに寄り添った活動をしています。事件や事故で、眠れない日もあります。事件が解決したときや地域の皆さんの笑顔が見られたときは、頑張ってたよかったです。やりがいを感じています。



★ 警察官を目指す君へ  
メッセージ

警察官は時に厳しい仕事でもありますが、やりがいを感じられる仕事です。誰かの役に立ちたいという気持ちや正義感の強さを発揮できるのもこの仕事の魅力です。皆さんと一緒に、このまちを守っていきける日を楽しみにしています。

# 仕事図鑑



このページは、小・中学生、高校生を対象に市内で働く人・職業を紹介しています。先輩たちのメッセージを参考に、未来の自分を探してみませんか。

**Q** どうして、この職業を選んだの？

学生の頃などにパソコンの操作に関する資格を取り、その資格や知識を生かせる仕事に就きたいと思いました。

**Q** どんな仕事をしているの？

ITサービスを利用されるお客さまへの電話、メールでのサポートを行っています。操作方法やサービスの契約内容などをご案内します。電話口で話される内容やメールの文面から、お客さまが希望する内容をくみ取ることが大変です。問題が解決した際、お客さまから「ありがとう」「助かった」と言っていたこともあり、自信に繋がりますし、やりがいを感じます。

★ カスタマーオペレーターを目指す君へメッセージ

初めから専門的な知識を持っていないくても、毎日の少しずつの努力が1年後には数倍の成果になります。普段何気なく利用しているインターネットの発展に携わっていることを実感できるやりがいのある仕事です。



カスタマーオペレーター

GMOクラウド株式会社 下関支社  
かわさき えり こ  
川崎瑛里子 カスタマーオペレーター



## いちき 長府藩櫟木流砲術保存会

幕末、攘夷戦や下関戦争、幕長戦争などの舞台となった下関。今回は、この歴史舞台で砲術を継承する「長府藩櫟木流砲術保存会」を紹介します。

歴史の舞台で  
現代に伝える  
砲術

### 歴史舞台での演武

1863年、長州藩は亀山砲台などから外国船に砲撃を行います。この砲撃をきっかけに、翌年には下関戦争が起こります。

その歴史の舞台となった亀山八幡宮で、長府藩櫟木流砲術保存会の皆さんが銃を構えます。洗練された所作で銃を構え、狙いを定めて発射。澄み切った青空に火縄銃の音が鳴り響くと同時に、観客がどよめきます。砲弾は飛びませんが、あまりの迫力と音に泣き出す子どももいます。

10分ほどの短い時間ですが、迫



力ある洗練された演武に、子どもたちや観光客が見入っていました。

### 保存会の始まりは20年前

会の始まりは、全国的にも有名な骨董収集家である小川師範が長府藩櫟木流砲術の指南書を入手したことがきっかけで、今から20年前のことになります。もともと博多砲術の経験が20年あった小川師範。秘伝とされている指南書を手にし、「歴史のある櫟木流砲術を復活させたい」と、当時、長府博物館に務めていた大濱会長に相談しました。「これだけの砲術が消えていくのはもったいない。ぜひ残したい」と思いましたね」と大濱会長。他にも興味を持つメンバーが集まり、会が発足しました。

### 流派の特徴は大筒

櫟木流砲術は江戸時代に始まる砲術で、大きな特徴は大筒を使っていること。大筒は主に構築物を





# まちかどボイス

6月のテーマ  
祝入籍 令和元年の決意



◀大濱会長  
「火薬を扱いますので、安全面にはかなり気を配っています。空砲であっても、観客に筒が向かないよう注意していますね」



▶骨董収集歴は約60年。「日本全国を飛び回って、集めています」と笑う小川師範。

破壊する時に使われます。「私の知るかぎり、全国には約180の鉄砲隊があり、大筒だけを使っているのは、櫛木流砲術の他は、九州に2隊ある程度です」と小川師範。筒の大小だけでなく流派により、作法や火薬の調合、構えなどが異なります。

現在、櫛木流砲術で使われている火縄銃は、小川師範が収集した江戸時代の物で、重さは20kgから25kgもあります。「軽々と銃を持っているように見えるかもしれませんが、実際は本当に重いです。年を取ると、体力的にきつくなってきましたね」と笑う大濱会長。メンバーのうち最も若い新田さんも銃を撃った時の反動もすごいです。長時間持っているとうちが震えます

## 編集後記

- 特集の取材では、ゴールデンウィーク中にも関わらず多くの関係者の方にお世話になりました。私は、下関出身の作家の本を三冊購入しました。(き)
- 皆さんに役立つ情報を分かりやすくお届けしようと、内容とレイアウトを考えましたが、奥が深く迷途に迷い込みました。出口を探求中です。(ひ)
- 取材で二十数年ぶりに母校の高校に。変わったような、いないような。白髪交じりの私が一番変わったかも。青い春のあの頃を思い出しました。(わ)

ね」と笑います。「昔の人は、この重い大砲を担いで本当に戦っていたわけですから、すごい体力だと思えます」

**次の世代に伝えたい**

櫛木流砲術保存会では、イベント主催者からの依頼などを受け、年間に4、5回演武を披露しています。「これからも、たくさんの人に見ていただきたいですね。そして大砲のごう音を聞いてほしい。下関、長府に伝わる櫛木流砲術をぜひ知ってほしいと思います。次の世代にも伝えていけたらいいですね」と小川師範は話します。

幕末にタイムスリップしたかのような櫛木流砲術の演武。これからも歴史を伝える活動は続きます。

# 6月の日曜・祝日当番医

\*当番医はやむを得ない事情で交代することがあります。  
 確認はオイシャ電話(☎233-0148)で。(内)は内科も診療科目

科目	地区	2	9	16	23	30
小児科	全市	やまぐち 彦島江の浦 ☎267-0300	かつやまこども 大字田倉 ☎260-4150	(内)黒川 吉見本町 ☎286-2057	(内)吉本 向洋町 ☎222-9390	よしとみ 岬之町 ☎232-6818
内科	小月府	おぐす 小月茶屋町 ☎281-1123	野田 長府珠の浦 ☎245-6660	なかの 長府前八幡町 ☎246-3234	佐々木医院 大字吉田 ☎284-0151	たなべ 清未鞍馬 ☎283-0050
	新下北	おばた 一の宮町 ☎256-5111	小西 伊倉町 ☎242-5241	いちき 伊倉新町 ☎227-4800	山口 一の宮本町 ☎257-1570	くにのぶ 新垢田南町 ☎251-0092
	中央部彦島	メディカルスクエア下関健診 竹崎町 ☎242-1167	川田じゅんこ 川中豊町 ☎254-3520	安岡病院 横野町 ☎258-3711	下関病院附属クリニック 梶栗町 ☎262-0832	伊藤 稗田北町 ☎253-2040
外科	全市	織田 中之町 ☎222-5643	螢 金比羅町 ☎223-8000	しものせき脳神経外科 熊野町 ☎251-1010	溝口 彦島迫町 ☎266-0616	しのはら 一の宮町 ☎257-1119
整形外科	全市	きど 羽山町 ☎233-3100	寺崎 貴船町 ☎234-7000	だて 綾羅木本町 ☎254-0022	時任 長府南之町 ☎246-0575	佐々木 向洋町 ☎223-2650
婦人科	全市	野口 梶栗町 ☎258-2277	さいとう 細江町 ☎228-0753	藤野 大学町 ☎252-2200	やかべ 秋根西町 ☎257-0303	関門医療センター(婦人科) 長府外浦町 ☎241-1199
眼科	市	まつもと 羽山町 ☎228-5555	青木 安岡本町 ☎262-1770	こん 熊野町 ☎250-1008	ウエダ 秋根南町 ☎257-0002	網野 竹崎町 ☎224-0381
耳鼻科		みやざき 梶栗町 ☎258-3387	古賀 西大坪町 ☎231-7788	しみず 彦島江の浦 ☎266-5100	よねだ 長府中浜町 ☎245-2930	おくぞの 生野町 ☎252-2030
菊川・豊田 豊浦・豊北		じょうの 豊浦町宇賀 ☎776-5151	豊北病院 豊北町栗野 ☎785-0221	青柳 菊川町下岡枝 ☎287-0563	木本 豊北町阿川 ☎786-2626	あめやま 菊川町田部 ☎288-1000

科目	地区	7/7	7/14	7/15
小児科	全市	(内)帆足 上田中町 ☎222-0808	うめだ 長府東侍町 ☎245-5390	(内)五十嵐山の田 山の田南町 ☎252-2009
内科	小月府	林 王司上町 ☎248-0255	豊関記念病院 長府江下町 ☎245-2222	おおむら 長府侍町 ☎245-6789
	新下北	武久病院 武久町 ☎252-2124	内山 安岡駅前 ☎258-0109	花園 後田町 ☎233-3355
	中央部彦島	勝山サテライト 田倉 ☎256-8866	田島 富任町 ☎258-3821	のうまる 羽山町 ☎231-3310
外科	全市	佐島 田中町 ☎222-2321	メディカルスクエア下関健診 竹崎町 ☎242-1167	松井 丸山町 ☎232-2255
整形外科	全市	野村 綾羅木本町 ☎253-6868	喜多 豊前田町 ☎222-1738	森山 幡生本町 ☎251-2650
婦人科	全市	おがた 赤間町 ☎223-5080	市民病院(婦人科) 向洋町 ☎231-4111	井町 秋根南町 ☎263-3070
眼科	市	あさの 梶栗町 ☎258-0771	ひろしげ 上田中町 ☎222-9360	伊藤 田中町 ☎232-4018
耳鼻科		岡 垢田町 ☎252-1075	新下関 秋根南町 ☎256-8933	でんでんむし 清未鞍馬 ☎281-3341
菊川・豊田 豊浦・豊北		なごみ 菊川町田部 ☎288-0307	重本 豊浦町黒井 ☎774-4353	小田 豊田町殿敷 ☎766-0109

\*小児科、内科、外科、整形外科、婦人科の診療時間は午前9時～午後6時。  
 ただし、豊浦地区は午後5時まで。  
 \*受診前に必ず各医療機関に問い合わせを。

### 救急医療情報

- ▷ 下関市夜間急病診療所(大学町二丁目)  
 毎日午後7時～11時/☎252-3789
- ▷ 小児救急医療電話相談  
 毎日午後7時～翌午前8時/  
 ☎#8000(プッシュ式)  
 ☎083-921-2755(ダイヤル式)
- ▷ 救急医療機関案内サービス  
 毎日午後11時～翌午前8時(消防局対応)  
 /☎0120-379-907(プッシュ式)  
 ☎233-9119(ダイヤル式)
- ▷ 済生会豊浦病院(内科・外科)(☎774-0511)、豊田中央病院(☎766-1012)は、救急対応しています。
- ▷ 歯科 歯科医師会館(貴船町三丁目)/☎234-8020)日曜日、祝日の午前9時～正午

### 広告



No.2

http://www.city.shimonoseki.lg.jp/

「市報しものせき」(令和元年6月1日発行) 発行/下関市広報課  
 〒750-8521 下関市南郷町1番1号 ☎231-1111(代表) 法人番号: 4000020352012  
 印刷/藤報社写真印刷株式会社 〒752-0927 下関市長府扇町9番50号 ☎249-1100