

# S *himonoseki*

市報しものせき

10

Oct.2020  
No.18

●COVER  
農事組合法人松屋

## みんな みんなでする。 の農地を

下関にもスマート農業？  
6次産業化で輝く女性たち。  
自分スタイルで始める農業。





特集

# みんなの農地を みんなで守る。

農業の担い手が減少を続けている下関。  
農業の担い手の7割が65歳以上という中で、  
集落ぐるみで農業を営む法人が増えてきました。  
法人同士の試みや、いろいろな農業スタイルに迫ります。



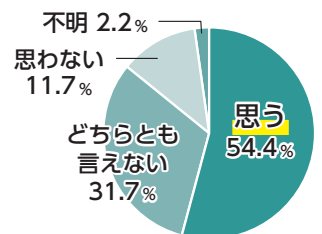
意外に  
多い!? 少ない?

野菜を入手できます。  
ところが、農業を支える担い手は高齢化が進み、下関市では担い手の7割以上が65歳以上です。  
加えて市内の農村地域には、耕作条件が不利な農地も多くあります。農地を持つてはいるものの、

産都市の下関市は、県内  
有数の農畜産物の産地でも  
あります。米と麦は県  
内2位の生産量を占め、米は市民  
の消費量を賄えるほどの量を生産  
しています。  
県内生産量1位のナシや、ふくの  
薬味として欠かせない香り豊かな  
なふくねぎ、フルーツのような甘  
さの垢田のトマトなど、県外から  
も評価の高い農産物もあります。  
また、消費地と生産地が近いと  
いう特性を生かした農産物直売所  
も多数あり、市民は手軽に新鮮な  
野菜を入手できます。

## 水

Q 新鮮・安心・安全で  
消費者ニーズに沿った  
地元の農林水産物が  
市民に安定的に提供されて  
いると思いますか？



令和2年 下関市市民実感調査より



# SHIMONOSEKI AGRICULTURE

## 農業のいろいろな機能

農業は、私たちに大きな恵みをもたらす大切な産業です。  
農業はこれからも私たちの暮らしに欠かせません。

農業は  
スゴイ！

### 01 洪水を防ぐ



一時的に雨水をため、  
ダムのような役割をする。

### 02 川の流れを安定させる



田に浸透した雨水は、  
ゆっくり川に流れる。

### 03 生き物のすみかになる



いろいろな生き物が、  
たくさん田畑に生息する。

### 04 体験学習と教育の場になる



食料の恵みに感謝する  
心や道徳観が育まれる。



#華山の麓に広がる豊田町の田畑

農業をしない方も増え、イノシシ、シカ、サルなどによる農作物への被害も深刻化しています。  
このような中、農地の荒廃を防ぐため、地域の農家が協力して集落営農法人を設立し、集落ぐるみで農業を営むケースが増えてきました。  
ここでは、集落営農法人による農業や、集落営農法人が抱える課題を解決するものとして今後期待されるスマート農業を特集します。



農地を守りたい。  
地域の強い思い。



③ #アグリ永田郷



① #小野愛農組合



⑤



④



②

①田植えと同時に肥料などもまくことができる田植え機。②豊田町では酒米を生産する法人もあります。③麦も稲も刈ることができるコンバイン。いつも飲むビールにも下関産の麦が入っているかも。④松屋の長谷川代表。⑤松屋の深野さん。

農業に夢を。

以前は、60歳で企業を退職し、農業を始める人がいましたが、今は定年延長などにより、退職後に農業を始める人が少なくなってきました。

担い手が高齢化し、個人で農地を守れなくなってきたことから、地域の農家が共同で出資して設立する集落営農法人が、ここ10年間で増えてきました。法人は、農地を借りる資格を持ち、大型機械による農作業の効率化、低コスト生産に取り組んでいます。

王喜の法人松屋は、担い手の高齢化と農地の荒廃をなんとかしたいという地域の方の思いで、2012年に3つの集落が集まって設立されました。現在、松屋の構成員は124人。水稲、麦、キャベツなどを合計約120畝栽培し、構成員は、営農、ライスセンター、企画、経理のそれぞれの部門で、分担して仕事をしています。

代表の長谷川仁広さんに話を伺いました。「田植えや稲刈りなどの繁忙期には、地域の定年退職された方を中心に作業してもらっています。」

ます。構成員の家族で他に仕事のある方も、仕事を休んで手伝ってくれています。みんなで農業をすることで、農地が荒れず、和気あいとした雰囲気で作業ができていますが、組合員の平均年齢は約70歳。担い手の確保と、農機具の老朽化に伴う更新経費の負担が課題です」

松屋では設立当初から、若者を雇うという目標があり、この4月に初めて20歳の新人を迎え入れることができました。

新人の深野将生さんは、県立農業大学校在学中に松屋で研修を受け、構成員の人柄に引かれて松屋への就農を決めました。「じっとするより体を動かしながら覚えるのが楽しくて農大に進みました。農大と現場は、設備も違いますし、ネットの張り方や畝の立て方も違うので、やり方を変えないといけません。今は覚えることがたくさんありますが、一生懸命やっています」と深野さん。

長谷川代表は「法人に夢を持って入ってきてくれたので、夢を持ち続けられる法人でありたいです」と話します。





#クスの森の里

## 集落営農を続けるために。

現在、市内の集落営農法人では作業員の高齢化や、猛暑の中の作業により作業員が体調を崩してしまふなどの課題を抱えています。

その解決策にもなるロボット技術を活用した、作業の省力化や、農産物の高品質化を実現するスマート農業が、下関でも始まりました。その一つが草刈りロボットです。このロボットはコントローラーで操作し、無人走行が可能です。これまで難しかった傾斜のある場所も、簡単に草刈りができるようになりました。課題はコストで、草刈りロボットの価格は約300万円。市の補助を受けても、一つの法人で所有するには高額です。

そこで、農協が草刈りロボットを導入し、市内の法人で構成する山口県農協下関集落営農法人協議会で共同利用を始めました。協議会ではドローンを使った農薬散布も試みられています。

法人同士が連携して、下関の農業を守っていく取り組みが始まりました。

### 山口県農協下関集落営農法人協議会 川岡康男会長

草刈りロボットやドローンを複数の法人で共同利用する試みが始まりました。このことが、法人同士の連携が進むきっかけになるかもしれません。今の集落営農法人の課題である後継者を確保するための連携は、まだ難しい状況ですが、JAグループ山口が中心となり、期間労働の募集を始めました。農業は、自然の中でおいしい空気を吸いながらできる仕事で、たくさんの魅力があります。農業は体が動けば、年齢に関係なくできます。農作業をしてみたい方は、ぜひご連絡ください(詳しくは7頁「農業バイト」を参照)。





## METHOD 1×2×3=6

# 久野ファーム。

農業(第1次産業)で生産した農産物を食品に加工(第2次産業)し、製品の流通や販売(第3次産業)を手掛ける6次産業化への集落営農法人の挑戦。



①人気の加工品。②こんにゃくいもの栽培の様子。③女性部の皆さん。「数の子のような食感」と大人気の漬物の原料になるそうめんうりも、みんなで育てたもの。

菊川町の久野ファームでは、10年から15年先の将来像を描き、みんなで話し合って第2期まで経営計画を作っています。企業が経営分析などに使うバランス・スコアカードやスワット分析を用い、客観的に法人経営を分析し、実践できるような計画を立てています。

その中で意見のあった女性の組合員化を2014年に、農産加工所「食工房のちゃん」の建設を2016年に実現しました。現在、構成員91人のうち女性が約半数を占め、女性の力を結集した加工品やお弁当を作って販売しています。

作物の収量や品質の向上はもちろん、経営の多角化につながる女性部の活動を活性化させ、これまでに以上に法人経営を安定させることが法人の目標の一つです。

浅野東雄代表は「法人経営には、一人でも多くの組合員に参加してもらい、役割分担してやっています。これからは若い人を育てて、新しい技術を導入することで、より良い法人経営を行い、地産地消を進めて、元気で安心して暮らせる地域にしていきたいです」と久野ファームへの熱い思いを語ります。

### 久野ファーム女性部 松尾美佐江部長

「仲間づくり、生きがいくくり、久野を元気に」をモットーに、毎週木曜日に集まります。久野ファームや久野の方が作った農産物を使って、芋100%のこんにゃく、ザル豆腐、丸餅、ダイコン・そうめんうりの漬物やお弁当をみんなで楽しく作っています。こんにゃくは、つるつるでもっちりした食感とのど越しの良さを追求して、手作業で作るなど、商品には、こだわりがたくさん詰まっています。これからも商品開発を進め、「食工房のちゃん」のファンを増やしたいです。

◆加工品についてのお問い合わせ◆ ☎080-1645-9907



## METHOD TO START FARMING

### 農業を始める。

地域に溶け込めるか、体力が持つかなど、農業への不安がある人は多いと思います。  
興味のある方は、まずは自分にあったスタイルで、農業を始めてみてください！

### 03 トライアル農業 新規農業就業緊急支援事業【今年度限り】

農家さんの指導を受けながら、作ってみたい品目で、  
就農体験をしてみませんか？

☑市内での就農を希望する方

☑原則1カ月以上、6カ月以内

☑125,000円を市が支給

☑事前(令和3年1月末まで)に農業振興課へ相談を。

品目によっては、受け入れができないこともあります。

体験終了後に報告書を提出していただきます。

☎農業振興課(☎231-1228)



農業に  
トライするぞ！

### 01 チャレンジ農業 就農チャレンジ推進事業

農家さんの指導を受けながら、作ってみたい品目で、  
就農体験をしてみませんか？

☑新たに就農を希望する方

☑1品目5日程度、最長15日以内

☑指導料無料(支給はありません)

☑事前に農業振興課へ相談を。

品目によっては、受け入れができないこともあります。

体験終了後に報告書を提出していただきます。

☎農業振興課(☎231-1228)

初めてでも  
できる気がする！



### 04 ガッツリ農業 下関市シティプロモーションサイト



農業にはどんな形態があるのか、就農した先輩の体験、  
現地リアルレポートなどは「下関市シティプロモーション」  
のサイトをご覧ください。

農業をしたいと思われる方は、お気軽に農業振興  
課へご相談ください。

☎農業振興課(☎231-1228)



### 02 農業バイト やまぐち農業専門求人サイト



農業の求人・求職者の新しいマッチングサイト「アグ  
ボン」で、自分に合った求人を探してみませんか？

スマホで今すぐ検索！

☑サイトの応募フォームで登録を。

☑JA山口中央会無料職業紹介所

(☎083-973-2224)







掲載しきれないイベントの情報などは  
下関市公式SNSで配信中！

10/5

## 市民広場オープン！



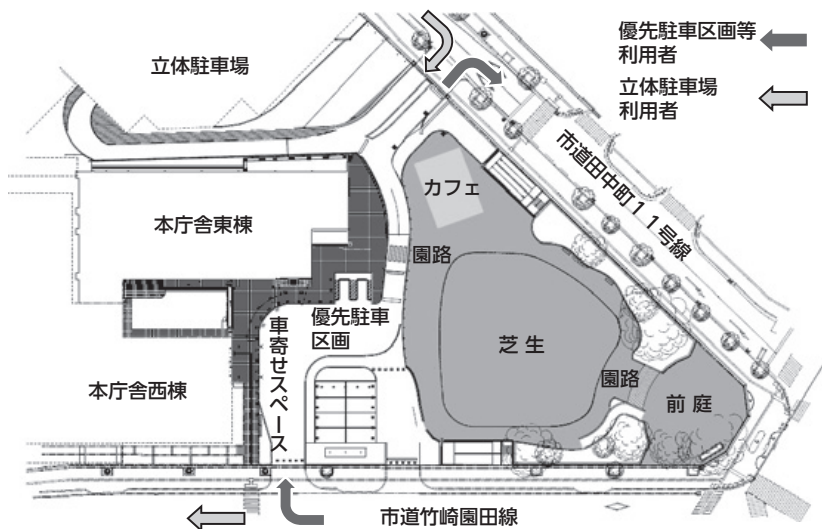
園管財課 ☎231-1866

市民が親しみを持てる憩いの場として、また、まちのにぎわい創出に寄与する空間として市役所前に市民広場を整備しました。

これまで、旧庁舎の解体、岩盤掘削、新庁舎の建設などの庁舎整備事業関連工事による、騒音や振動、動線の変更などで皆さんに大変ご迷惑をお掛けしましたが、この広場の完成により、無事に事業を完了しました。

**設備**▷優先駐車区画(2区画)、車寄せスペース ▷防災機能(マンホールトイレ、防災ベンチ、防災自動販売機) ▷天然芝(芝養生のため2021年の春頃まで立入禁止) ▷電源盤、散水栓(上水)も備えており、イベントにも利用できます。申請方法等については管財課までお問い合わせください。

車両動線＝立体駐車場への入場は、田中町11号線側に新設した進入路をご利用ください。優先駐車区画や車寄せスペース等を利用される場合のみ竹崎園田線側(山口銀行前)の入口をご利用ください。



### 市民広場に

## カフェ「TAGLINE(タグライン)」オープン！

園企画課 ☎231-5838



唐戸地区の新しいにぎわい拠点として、市民広場内に、カフェ&レストランバーがオープンしました。市内のカフェ事業者CRAFTSMAN(クラフツマン)が運営します。市役所の利用者だけでなく、地域の皆さんや観光客など大人から子どもまで幅広くご利用いただけます。

**内開店時間**：午前7時30分 閉店時間：(金・土曜日)午後10時、(火・水・木曜日)午後8時、(日・月曜日)午後6時 ※不定休 ※詳しくはTAGLINE(☎242-1855)へ

10/31  
・  
11/1

## しものせき海響グルメフェス

園産業振興課 ☎231-1220

10月31日、11月1日 午前11時30分(予定)～完売次第終了

所 海峡メッセ下関1階展示見本市会場、オーヴィジョン海峡ゆめ広場

所 本市が誇る「下関の新鮮で素敵な食材を使ったスペシャルな料理(S級グルメ)を堪能することができる食の一大イベントを昨年に続き今年も開催しま

す!! 市内の名だたる名店が出品するさまざまなテイクアウトメニューをお楽しみいただけます。

料 料理部門：2,000円か3,000円、スイーツ部門：1,000円 ※購入方法：会場にて現金購入。店舗によりキャッシュレス決済も利用可 ※出店者等イベント詳細は市ホームページ、フェイスブックページで今後公開していきます

●掲載する内容は、9月16日現在のものです。新型コロナウイルス感染症対策等により、内容を変更する場合があります。最新情報についてはホームページ等で確認するか各問い合せ先に確認ください。



## 下関ドライブインシアター (豊北・菊川会場)

回所▷豊北会場=11月2・3・6・7日 開場：午後5時30分 上映：午後7時/角島しおかぜの里駐車場  
▷菊川会場=11月20・23日 開場：午後5時30分  
上映：午後7時、11月21・22日 1部開場：午後4時30分 1部上映：午後6時 2部開場：午後7時30分  
2部上映：午後9時/菊川運動公園駐車場 料1人500円(3歳以上) 申ホームページ(<https://shimono-seki-driveintheater.jp>)から申し込み。詳しくは、コールセンター(☎242-0936)へ。  
関観光政策課(☎227-3305)

## 市内各所で先帝祭の上臈道中を披露 (観覧者募集)

回市内在住の方 回所①11月8日(日)午前11時30分～午後0時30分/川中公民館、午後3時～4時/彦島公民館 ②11月15日(日)午前11時30分～午後0時30分/長府東公民館、午後3時～4時/勝山公民館  
※12月開催は市報11月号掲載予定 回各会場120人  
申10月27日(火/必着)までに、往復はがきで、申込者全員の回(上記)と希望会場を観光政策課(〒750-8521市内南部町1番1号)へ。※申込者多数の場合は抽選 ※はがき1枚につき、3人まで申込可  
関観光政策課(☎227-3305)

## 園芸センターのイベント

①フラワーピクニック・ミニ=回10月25日(日)▷花苗配布/午前9時30分より引換券配布▷フリマ等  
②洋ラン展=回10月24・25日 ③菊花展=回10月24日～11月3日 ④「シクラメンの上手な育て方と、原種ヘデリフォルムの魅力」=回10月16日(金)午後1時30分 回20人 ⑤「植物ふしぎ発見!おもしろ植物観察会」=回10月29日(木)午後1時30分 回20人  
回申④⑤講習日の前日までに、電話かファクスで回(上記)を園芸センターへ。※先着順  
関園芸センター(☎258-0147 FAX258-0156)

## 「オクトーバー・ラン&ウォーク」 (参加者募集)

「オクトーバー・ラン&ウォーク」はスポーツの秋、10月の1カ月間の走行・歩行距離を競い、毎日の運動習慣を身につけながら健康づくりをすることができるオンラインスポーツイベントです。無料のスマホアプリで毎日の「スポーツ」を記録。  
回10月1日～31日  
申10月31日(土)までに、指定アプリをダウンロード。※詳しくはオクトーバー・ラン&ウォーク大会事務局のホームページで確認を  
関スポーツ振興課(☎231-2729)

# 情報Station ステーション



●料金の記載がないものは原則無料。  
●申の記載がないものは、直接会場へ。  
※掲載情報は、内容を変更する場合があります。参加・申し込みの際は、事前に確認を



●申し込みの必要事項=回申し込み時に必ず次の項目を記入してください。  
▶催し・講座名など ▶郵便番号 ▶住所  
▶氏名(ふりがな) ▶年齢(学年) ▶電話番号

## 源平 night in 赤間神宮

赤間神宮本殿前の階段をライトアップしたステージ。あらゆる時代の舞台劇を一つの舞台に仕立てました。関門の歴史が凝縮された質の高い歴史舞台劇は宝塚歌劇さながらです。演出内容は、観光寸劇(怪談耳なし芳一、巖流島の決闘、義経八艘飛び)、平家太鼓、海峡上臈絵巻など。協力金(ワンコイン)をお願いします。  
回10月3・10・17・24・31日 午後8時～9時20分(開場は午後7時)※雨天・荒天中止  
所赤間神宮(阿弥陀寺町)  
関観光政策課(☎227-3305)

## 花いっぱい夢いっぱいフェア

回10月17日(土)午前11時 ※雨天中止  
所市民広場(市役所前)  
回緑化祭表彰式、みどりのふれあいコンサート、スーパーボールすくい、キッチンカーによるテイクアウトメニューコーナー等 ※花苗の無料配布(先着100人。午前10時30分より引換券配布開始)※来場の際はマスクの着用を ※市役所駐車場をご利用の場合は1時間を超えたときは、入庫時からの料金が発生します

### ●期間中開催イベント

▷緑化祭ポスター展=回10月1日～30日  
▷みどりの啓発パネル展示=回10月1日～30日  
▷造園クラブ創作の庭園設置=回10月15日～23日  
所市役所本庁舎西棟1階エントランス(土日閉館)

### ●有料公園の無料開放

回所▷10月18日(日)/長府庭園  
▷10月25日(日)/リフレッシュパーク豊浦

関公園緑地課  
(☎231-1933)





●掲載する内容は、9月16日現在のものです。新型コロナウイルス感染症対策等により、内容を変更する場合があります。最新情報についてはホームページ等で確認するか各問い合わせ先にご確認ください。

## 太翔館の催し

- 講座「菊舎を知る談話会-地元寺院秘蔵の菊舎書簡をよむ」= 市内在住の方 10月10日～令和3年3月13日 午後1時30分～午後3時(全6回) 岡 昌子氏(一字庵十一世) 定15人 開催日の1カ月前から受け付け。
- フロント企画展「海と闘う人々-国登録有形民俗文化財『豊北の漁撈用具』の世界-」= 10月13日～11月8日 年間を通し、「豊北の漁撈用具」の調査結果について月ごとに展示内容を変えて紹介。  
 太翔館(☎782-1651)

## 豊田ホテルの里ミュージアム 10月の観覧会

- ①どんぐりの観覧会= 10月10日(土) 午後1時
- ②ハリガネムシの観覧会= 10月17日(土) 午後1時
- ③秋の星空観望会= 10月17日(土) 午後7時30分
- ④イシノミの観覧会= 10月24日(土) 午後1時
- ⑤ムカデの観覧会= 10月25日(日) 午後1時
- ⑥化石の観覧会= 10月31日(土) 午後1時 定各5家族 料①②④⑤200円(1家族) ※1人の場合は100円、⑥800円(1家族) 開催日の2週間前から電話で豊田ホテルの里ミュージアムへ。  
 豊田ホテルの里ミュージアム(☎767-0350)

## 海峡の友

北九州市と下関市の情報交換コーナー

### 「八幡製鉄所と私の思い出」募集

世界遺産の構成資産である官営八幡製鉄所旧本事務所の登録5周年の節目に、北九州市の発展の基礎を築くとともに、120年近く市民の豊かな暮らしと社会を支えてきた「官営八幡製鉄所」への想いや「八幡製鉄所」にまつわる思い出を随筆文で募集します。入賞作品には賞状および副賞を贈呈し、作品集に掲載予定です。  
 1人1作品で、11月30日(月)まで。詳しくは、企画調整局世界遺産課へ問い合わせを  
 北九州市企画調整局世界遺産課  
 (☎093-582-2922)



▲写真提供：日本製鉄(株)九州製鉄所

## 市芸術文化祭(10月開催分)

- 開幕式  
 10月24日(土) 午前10時～11時 市立美術館  
 開幕式、市芸術文化振興奨励賞授与式、文芸・美術作品入賞者表彰
- 美術展  
 10月24日～11月7日 午前9時30分～午後5時  
 市立美術館 ※入館は午後4時30分まで ※詳しくは問い合わせを  
 文化振興課(☎231-4691)

## リフレッシュパーク豊浦の催し

- 秋の花月間= 色鮮やかに咲く100万本のコスモスとメキシカンセージの大群落をぜひ見に来てください。
- ガーデンクラフト日曜学校= 10月18日(日) 午前10時～午後1時 多肉植物と小さな動物と木柵でつくる、ガラスドームの動物園レッスン 定20人(先着順) 料2,200円 ※別途入園料が必要 10月15日(木)までに、電話かファクス、Eメールで(10\$)をリフレッシュパーク豊浦(nf0127@yahoo.co.jp)へ。  
 リフレッシュパーク豊浦(☎772-4000)

## 大すきふるさと下関歴史マップ 作品展示

- 作品展示= 10月9日～19日 午前9時30分～午後10時(19日は午後5時まで) ゆめシティ1階展示会場(伊倉新町三丁目) 市内小学校6年生が作成したふるさと下関の歴史マップから、入選した作品を展示。  
 ●巡回展= 10月23日～28日/アブニール 10月29日～11月4日/豊田ホテルの里ミュージアム 11月5日～11日/川棚公民館 11月12日～18日/豊北図書室 ※巡回展の場所と時間など、詳しくは問い合わせを  
 教育研修課(☎231-2310)

## 歴史博物館の催し

- ①日本遺産「関門「ノスタルジック」海峡」企画展「秋田寅之介と近代の関門海峡」= 10月31日～令和3年1月11日 ※休館日は月曜日 料一般210円、大学生等100円
- ②関連講座= 11月8日(日) 午前10時30分～11時30分、午後1時30分～2時30分 料300円
- ③現地解説= 11月15日(日) 午前11時～正午、午後2時30分～3時30分 唐戸地区  
 定②③各15人(先着順) 申②③10月3日(土) 午前10時から直接か電話で。  
 歴史博物館(☎241-1080)



## 男女共同参画人材育成講座

市内に在住、在勤、在学の女性 回①11月8日(日) / 気持ち伝える会話術 ②11月15日(日) / ワンランク上のビジネスマナー講座 いずれも午前10時～正午 所勝山公民館 師①田丸楓氏(声優、ナレーター) ②藏田純子氏(エレガンスマナー講師) 定20人 申講座の5日前までに電話かファクス、Eメールで④(10\$)を人権・男女共同参画課(☒smjinken@city.shimonoseki.yamaguchi.jp)へ。  
 閩人権・男女共同参画課  
 (☎231-7513 ☎231-1437)

## リノベーションまちづくりセミナー

空き家、空き店舗などの遊休不動産を再生して、まちの魅力を向上させる「リノベーションまちづくり」が全国各地で展開されています。本セミナーでは、北九州市をはじめ各地でリノベーションまちづくりを手掛けた嶋田洋平氏を招き、民間主導の公民連携による新たなまちづくりについてお話しします。  
 日10月24日(土)午後2時～4時 所大丸下関店7階 JOIN 083(竹崎町四丁目) ※定員や申込方法など詳しくは市ホームページ、QRコードで確認を  
 閩企画課(☎231-5838)



## 講座

## 日本語ボランティア入門講座

日①10月17日(土) ②10月31日(土)いずれも午後1時30分～3時30分 所勝山公民館 内①「日本語ボランティアって何？」 ②「外国人が学ぶ日本語って？」 師當房詠子氏 定各回25人(先着順) 申10月9日(金/必着)までに、直接か電話、ファクス、Eメールで④(10\$)とメールアドレス、参加希望日、日本語学習支援の経験の有無を山口県国際交流協会(〒753-0082山口市水の上町1番7号3階 ☎083-925-7353 ☎083-920-4144 ☒yiea.info@yiea.or.jp)へ。  
 閩国際課(☎231-9653)

## しものせき環境みらい館の リサイクル教室(11月)

●午前10時～正午 ▷4・18日=布あそび ▷6・20日=裂き織り ▷7・21日=布のリフォーム ▷8・22日=ガラス工芸 ▷10日=着付け ▷10日=廃油石けん ▷12・26日=パッチワーク ▷25日=エコクッキング ●午前10時～午後2時 ▷5・19日=古布で小物 ▷10・17日=組みひも・お針箱 ●午後1時～3時30分 ▷12・26日=表具 ▷18・20日=古布でぞうり 申10月15日(木)から電話(午前10時～午後5時)で  
 所閩しものせき環境みらい館(☎252-7220)

## 自主防災リーダー育成研修会

市内の地域の防災リーダーを対象に、自主防災組織の結成や自主防災活動の促進等に理解を深めるための研修会を開催します。※防災士養成講座ではありません  
 日11月28日(土)午前9時30分～午後4時 所市役所本庁舎西棟5階大会議室 定50人(先着順) 申10月30日(金)までに、ファクスかEメールで④(10\$)を防災危機管理課(☒skbousai@city.shimonoseki.yamaguchi.jp)へ。詳しくは受け付け後連絡します。  
 閩防災危機管理課(☎231-9333 ☎231-9966)

## 勤労福祉会館の講座

①太極拳教室 = 日10月12日～令和3年3月22日の隔週月曜日 午後2時～3時30分 定各10人(抽選) ②ふれあい卓球教室 = 日10月15日～令和3年3月25日の毎週木曜日 午後1時～3時 ③キレイが続く整理収納講座 = 日11月4日～12月2日の毎週水曜日 午前10時～11時30分 定①7,320円 ②11,730円 ③5,500円 申①②10月8日(木/必着) ③10月22日(木/必着)までに、往復はがきで④(10\$)を勤労福祉会館(〒750-0001市内幸町8番16号)へ。  
 閩勤労福祉会館(☎223-2171)

## 市民人権教育講座

日10月30日(金)午後6時～8時 所勝山公民館 内演題「知っていますか? 性の多様性～LGBTの人権を考える～」 師五十嵐ゆり氏(RainbowSoup代表) 定40人 申10月21日(水)までに、電話かファクス、Eメールで④(10\$)を人権・男女共同参画課(☒smjinken@city.shimonoseki.yamaguchi.jp)へ。  
 閩人権・男女共同参画課  
 (☎222-0827 ☎231-1437)





●掲載する内容は、9月16日現在のものです。新型コロナウイルス感染症対策等により、内容を変更する場合があります。最新情報についてはホームページ等で確認するか各問い合わせ先に確認ください。

### 下関わくわく科楽少年隊

市内の小学4年生～6年生 ※3年生以下は要相談  
 日10月31日(土)午前9時30分～11時30分 所勝山公民館 因テーマ「電気のおはなし ファイバーツリーを作ろう！」 定20人程度(先着順) 申10月28日(水/必着)までに、往復はがきかファクス、Eメールで、②(10分)を生涯学習課(〒751-0830市内幡生新町1番1号 ①infokishogai@city.shimonoseki.yamaguchi.jp)へ。  
 問生涯学習課(☎231-7968 FAX222-8333)

### 家庭教育推進事業(体育講座)

①縄跳びと鉄棒講座=因年長児・小学生と保護者 日10月24日、11月7・28日 午前10時～10時50分  
 ②縄跳びと跳び箱講座=因年長児・小学生と保護者 日10月24日、11月7・28日 午前11時～11時50分  
 共所勝山公民館 共定各10組(抽選) 共申10月13日(火/必着)までに、往復はがきで②(10分)を、家庭教育推進事業事務局(〒750-0016市内細江町三丁目1番1号)へ。※詳しくは、同事務局(☎233-1171)へ問い合わせを  
 問生涯学習課(☎231-7968)

### 生涯学習プラザでの催し

①座ってできる運動教室=日11月7日(土)午前10時～11時30分 定20人(抽選) 料500円 ②そば打ち教室=因18歳以上 日11月15日(日)午前9時30分～午後0時30分 定ペア5組(10人)(抽選) 料1,500円 ③こどもトクラシック～音楽のおくりもの～=日11月28日(土)午後2時 定309人(要申し込み) 共申①②生涯学習プラザ ③市民会館へ問い合わせ。  
 ※締め切り日など詳しくは電話で確認を  
 問①②生涯学習プラザ(☎231-1234)  
 ③市民会館(☎231-6401)

### たなか～る先生と学ぶ歴史講座 「幕末の清末藩通信簿」受講者募集

市内在住の成人 日10月22日(木)午後2時～3時30分 所アブニール 因菊川、下関の近世の歴史について、楽しく学びます。 申10月16日(金)までに、電話で、②(10分)を菊川教育支所へ。※マスクの着用、体調管理等をお願いします  
 問菊川教育支所(☎287-4026)



### 自伐型林業研修会

①チェーンソー取扱研修=日11月14・15日 内チェーンソーの基本的な取り扱い 定16人程度 料テキスト代 2,000円 ②選木等森づくり・伐倒・造材無料研修=日12月12・13日 因山林の仕立て方や伐倒・造材技術 定20人程度  
 共因県内在住の方 共時マスク、筆記用具、作業着、雨具、昼食、飲み物、手袋、長靴 共申①11月6日(金) ②12月4日(金)までに電話で農林水産整備課へ。  
 問農林水産整備課(☎231-1256)

### 森の家下関の催し

①みさかアウトドアクッキング=日11月3日(火) ※中学生未満は保護者同伴 ②みさかカヌースクール=因小学3年生～中学生 日11月7日(土)  
 共所①深坂自然の森 ②油谷青少年自然の家 共定20人(抽選) 共料①1,200円(小学3年生以下800円) ②980円 共申10月9日(金)までに専用申込用紙に記入し、直接か郵送、ファクス、Eメールで森の家下関(〒759-6602市内大字蒲生野字深坂 ①info@feelkankyo.com)へ。  
 問森の家下関(☎259-8555 FAX258-4862)

### 彦島体育館の運動教室

①おげんき体操=日10月1日～令和3年3月25日 毎週木曜日 午後2時 ②ホークスジュニアベースボール教室=因▷幼児…午後4時 ▷小学1年生～3年生…午後5時10分 日10月2日～令和3年3月26日 毎週金曜日  
 ③秋リトミック教室=日10月8日～11月26日 毎週木曜日 午前10時30分 ④ミニトランポリンレクササイズ=日10月9日～令和3年3月26日 第2・4金曜日 午前10時 ※いずれも受講料など詳しくは問い合わせを  
 問彦島体育館(☎266-2226)

### 菊川温泉プール 水泳教室 受講者募集

①小学生のクロール=因小学生 日11月14日～令和3年3月13日の土曜日 午後1時10分～2時(全15回) 定16人(抽選) ②幼児水泳=因年少・年中・年長児 日11月14日～令和3年3月13日の土曜日 午後2時10分～3時(全15回) 定12人(抽選)  
 共料10,500円/人 共時水着、水泳帽子、ゴーグル 共申10月20日(火)までに、直接か往復はがきで、②(10分)を菊川温泉プール(〒750-0317市内菊川町大字下岡枝547番地の1)へ  
 問菊川温泉プール(☎288-2022)



## 市民病院からのお知らせ

●医療安全・手指衛生に関する標語・川柳などを募集  
応募作品を病院内に展示し、来院の方の投票で入賞作品を決定します。

開▷作品展示=11月2日~12月4日 ▷投票期間=11月2日~11月16日 図募集する作品=①標語 ②川柳 ③ポスター ※いずれも医療安全、手指衛生に関するもので、未発表の作品であること 申応募期間=10月1日~25日 ※詳しくは病院ホームページで確認するか、問い合わせを  
岡市立市民病院(☎231-4111)

10月の健康スローガン

## ながら運動でプラス・テン (今より10分体を動かそう!)

保  
健

## 健康相談(10・11月)

月	日	曜	場所	時間	内容
10	23	金	吉田公民館 ※1 要予約	10:00~12:00 13:00~15:00	骨・健
	29	木	彦島保健センター ※2 要予約	9:30~12:00 13:30~16:00	骨・健
11	10	火	王司公民館 ※1 要予約	10:00~12:00	骨・健
	13	金	六連島漁村センター	10:00~12:00	健
	24	火	王司公民館 ※1 要予約	13:00~15:00	骨・健

骨：骨量測定 健：健康相談

※1 10月1日(木)から山陽保健センター(☎246-3885)へ予約を

※2 10月1日(木)から彦島保健センター(☎266-0111)へ予約を

岡健康推進課(☎231-1935)



## 10月は骨髄バンク推進月間・ 臓器移植普及推進月間

●骨髄バンクドナー登録=図18歳~54歳の健康な方  
日10月5日、11月9日、12月7日 午前9時15分~11時  
所唐戸保健センター 図電話で保健医療政策課へ。※随時の受け付けは、山口県赤十字血液センター(☎083-922-8002)へ ●臓器提供の意思表示=①インターネット ②健康保険証・運転免許証の意思表示欄 ③意思表示カードへの記入 ●助成金の交付=骨髄バンクにドナー登録をし、提供をした方に骨髄等移植ドナー支援助成金を交付します。※詳しくは問い合わせを  
岡保健医療政策課(☎231-1426)

## ふくふく健康チャレンジ2020

各種健康診査の受診や健康づくりのための教室に参加したり、ウォーキングなどに取り組んだ方に、抽選で素敵な賞品が当たる「ふくふく健康チャレンジ2020」を実施します。健康チャレンジに参加して、健康と素敵な賞品をゲット!!

図市内に在住、在勤・在学の方(18歳以上)

開10月1日~12月18日

※ちらし・応募はがきは市役所本庁舎西棟3階健康推進課、各保健センターなどで配布

岡健康推進課(☎231-1408)

## 検診(健診)を受けましょう

市内在住で、職場などで受診する機会のない方が対象です。各検診(健診)の対象年齢は、令和3年3月31日が基準日。(年度内1回受診可)

①肺がん検診

●胸部エックス線検査

図40歳以上の方 図健康推進課へ電話で予約を。

○検診車で受ける場合

▷11月6日(金) / 彦島保健センター ▷11月11日(水) / 玄洋公民館 いずれも午前9時~正午(予約人数によっては午後も実施)

※いずれも10月20日(火)から予約を

○保健所(市役所本庁舎西棟3階)で受ける場合

日10月1・8・15・27・29日=午前9時30分~11時、10月5・14・19・21・28日=午後1時30分~3時

●痰の検査

図50歳以上のたばこを多く吸う方(市の胸部エックス線検査と同時受診) 料500円 申直接、会場で。

②若年基本健康診査 / ③骨粗しょう症検診

図②18~39歳の方 ③20、25、30、35、40、45、50、55、60、65、70歳の女性の方 日10月5・12日、11月9日 午前9時30分~10時30分 所唐戸保健センター 定②③合わせて15人 料②1,200円 ③300円 申前週の木曜日までに健康推進課へ電話で予約を。  
岡健康推進課(☎231-1935)



●掲載する内容は、9月16日現在のものです。新型コロナウイルス感染症対策等により、内容を変更する場合があります。最新情報についてはホームページ等で確認するか各問い合せ先にご確認ください。

### 「40歳からの健康づくり教室」

- 40歳以上の市民で、次の両方に該当する方
  - ①医師から運動制限を受けていない方
  - ②持病が悪化する可能性のない方
- 11月4・25日、12月9日 午前10時～11時30分
- 保健師の講話、健康運動指導士の講話・実技
- 各日15人
- 事前に彦島保健センターへ。
- 彦島保健センター(☎266-0111)



### 動物愛護管理センターの犬のしつけ方教室

- ①パピーコース
  - 10月10・17・24日(3回1セット)いずれも午後1時～3時
  - 生後8カ月までのしつけ方を学ぶ教室。
  - 5組(先着順/1組2人まで/センター譲渡犬優先) ※第2・3回目の実技に参加する犬は、登録済みで今年度の狂犬病予防注射を接種していること(当日は鑑札と狂犬病予防注射済票装着)、かつ5種以上の混合ワクチン接種済みであること(当日は証明書持参)が参加条件となります。犬の状況(問題行動がある場合等)によっては参加いただけないこともあります
- ②一般コース
  - 11月15日(日)午後1時～3時
  - 人と犬が快適に暮らすために、犬の習性・飼育方法(しつけ)などをインストラクターがモデル犬と一緒に楽しく教えてくれます。犬の同伴はできません。
  - 師林夏子氏(犬のしつけインストラクター)
  - 10人(先着順)
  - 市内在住の犬飼育者か飼育予定者
  - ①10月8日(木)②11月13日(金)までに、電話かファクス、Eメールで、☎(10分)を動物愛護管理センター(☐hkdoublet@city.shimonoseki.yamaguchi.jp)へ
  - 詳しくは問い合せを
  - 動物愛護管理センター(☎263-1125 ☎256-6950)

### ロタウイルスワクチンの定期接種を開始しました

- 令和2年8月1日以後に生まれた出生6週から24週(もしくは32週)の乳児
- 10月1日(木)から
- 市内委託医療機関(市ホームページで確認を)
- 母子健康手帳
- ※上記対象者が9月30日までに接種した場合は、任意接種となります。この場合、任意予防接種費用助成事業にて要した費用の2分の1が上限額まで助成します。詳しくは問い合せを
- 健康推進課(☎231-1447)

### 高齢者のインフルエンザの定期予防接種

- 市内に住民票のある65歳以上の方、60歳～64歳の心臓・腎臓・呼吸器に障害のある方(身体障害者手帳1級程度)
- 10月1日～令和3年2月28日(期間中に1回のみ対象)
- 料1,490円
- ※対象者のうち、生活保護受給者は無料(2回目以降は全額自己負担)
- 身体障害者手帳1級程度の方は身体障害者手帳、生活保護受給者は生活保護受給者証
- かかりつけ医に問い合せを。
- 健康推進課(☎231-2664)

### 高齢者の肺炎球菌感染症定期予防接種

- 過去に接種歴がなく次に該当する市民
  - ①令和3年4月1日現在で65、70、75、80、85、90、95、100歳の方(対象年度内であれば年齢に達していなくても可)
  - ②60歳～64歳で心臓・腎臓・呼吸器に障害のある方(身体障害者手帳1級程度)
- ※定期接種としては生涯1回。期間を過ぎた場合や、2回目以降を希望の場合は任意接種(全額自己負担)
- 令和3年3月31日まで
- 料2,840円
- かかりつけ医に問い合せを。
- 健康推進課(☎231-2664)



## 相談窓口

#### 日常生活に関する問題

- 弁護士無料法律相談(要予約) ①市民相談所(☎231-3730) = 毎週月・木曜日の午前9時～午後4時(祝日を除く) ②12人(先着順) ③相談日の1週間前から、直接か電話で市民相談所へ。
- ②菊川総合支所(☎287-4009) = 10月16日(金)午後1時～4時 ③6人(先着順) ④10月1日～16日に、電話で菊川総合支所へ。
- 市民相談所一般相談(☎231-3730) ⑤平日の午前9時～午後4時

#### 消費生活相談

- 消費生活センター(☎231-1270) ⑥平日の午前8時30分～午後4時30分

#### 行政・人権・社会保険相談

- 行政相談…山口行政監視行政相談センター(☎083-932-1100)
- 人権相談…山口地方務務局下関支局(☎234-4000)
- 社会保険相談…山口県社会保険労務士会下関支部(☎090-1339-4791)

#### こころの健康相談

- こころの健康に関して精神科医が相談を受けます。 ⑦10月23日(金)午後1時～4時 ⑧市役所本庁舎西棟3階 ⑨4人(先着順) ⑩10月20日(火)までに電話で健康推進課へ ⑪健康推進課(☎231-1419)

市では、このほかにも各種相談窓口を設置しています。1人で悩まず、気軽に相談を





## ひとり親(母子・父子) 家庭等医療費を助成します

- ☑①市民税所得割非課税世帯 = 18歳に達する日以後の最初の3月31日までの間にある児童を扶養している父・母・養育者と児童
  - ②児童扶養手当受給者と同様の所得水準の世帯 = 小学校卒業までの児童のみ
  - ③所得制限なし = 義務教育就学前児のみ ☑健康保険証、印鑑、ひとり親家庭を証明する物、令和2年1月2日以降転入の方はマイナンバーカードか令和2年度市町村民税の税額の方の分かる物(転入家族全員分)
- ☎こども家庭支援課(☎231-1928)



## 4月からの園児を募集します

- 保育園、認定こども園(保育園タイプ)
    - ☑令和3年4月1日時点で市内に住み票があり、保護者の仕事等のため保育が必要な場合 ☑▷通常募集 = 10月5日～11月6日 ▷追加募集 = 令和3年1月12日～29日 ※育休明け入所予約を含む ☑子どものための教育・保育給付認定申請書、各種証明書など、印鑑、申請者のマイナンバーを確認できる物、身元の確認ができる物(免許証など) ☑第1希望の保育園、認定こども園で申し込みを。できるだけ子どもと一緒に園の見学を。※日曜日、祝日を除く ※申請書は各園、幼児保育課、総合支所市民生活課で配布
  - 幼稚園、認定こども園(幼稚園タイプ)
    - ①私立幼稚園、認定こども園  
締め切り日は各園に直接問い合わせを。
    - ②市立幼稚園、認定こども園  
簡単な面接を行うため、子どもと一緒に入園希望の園に来てください。
- ☑▷3歳児～5歳児 ☑健康保険証か母子手帳、印鑑  
☑申10月20日～22日 午前9時～午後4時に、希望の園で申し込みを。  
※入園申込用紙は各園に用意 ※詳しくはホームページで確認するか、問い合わせを
- ☎幼児保育課(☎231-1929)



## ひとり親世帯臨時特別給付金の 申請はお済みですか？

- 新型コロナウイルス感染症の影響による低所得のひとり親世帯の子育て負担の増加や、収入の減少に対する支援を行うため、臨時特別給付金を支給します。
- ☑①令和2年6月分の児童扶養手当が支給される方
  - ②公的年金等を受給していて、令和2年6月分の児童扶養手当が全額支給停止される方
  - ③新型コロナウイルス感染症の影響を受けて家計が急変するなど、収入が児童扶養手当を受給している方と同じ水準になっている方
- ☑令和3年2月26日(金)まで
- ☑こども家庭支援課、各総合支所市民生活課
- ☑支給額 = (基本給付) 1世帯につき5万円、第2子以降1人につき3万円加算。  
(追加給付) 1世帯につき5万円
- ※追加給付の対象は、①、②の対象者のうち、新型コロナウイルスの影響を受けて家計が急変し、収入が減少している方
- ☑(基本給付) ①の対象者は申請不要  
※支給を希望しない場合は要申出書
- ②、③の対象者は要申請  
(追加給付) 要申請
- ☎こども家庭支援課(☎227-2142)

## 児童館&ふくふくこども館のイベント

- ゆたか児童館(☎253-8281)
  - ▷マジックショー = ☑乳幼児～小学生と保護者
  - ☑10月14日(水) 午前10時50分
- ひかり童夢(☎229-0980)
  - ▷栄養士さんのお話 = ☑乳幼児と保護者
  - ☑10月9日(金) 午前11時
- ひこまる(☎266-3321)
  - ▷ベビーマッサージ = ☑乳幼児と保護者
  - ☑10月15日(木) 午前11時 ☑10組 ☑バスタオル
  - ☑10月1日(木) から直接か電話で
  - ▷親子リトミック = ☑乳幼児と保護者
  - ☑10月23日(金) 午前11時
- 宇賀児童館(☎776-0001)
  - ▷なかよしダンス教室 = ☑幼児と保護者、小学生
  - ☑10月3日(土) 午前11時
  - ▷体操教室 = ☑幼児と保護者、小学生
  - ☑10月17日(土) 午後1時30分
  - ▷消防車がやってくるよ = ☑幼児と保護者、小学生
  - ☑10月24日(土) 午前11時
- ふくふくこども館(☎227-2581)
  - ▷ふくママの子育てタイム = ☑未就学児と保護者
  - ☑10月15日(木) 午後2時～2時30分
  - ▷秋の色プチライブ = ☑10月18日(日) 午後2時～2時30分



**戦没者等の遺族に対する  
特別弔慰金請求を受け付けています**

☑戦没者等の死亡時の遺族で、令和2年4月1日において、その戦没者等の死亡に関し、公務扶助料や遺族年金等の受給権を有する方がいない場合に、次の順番による最先順位の遺族1人。①令和2年4月1日までに戦傷病者戦没者遺族等援護法による弔慰金の受給権を取得した方 ②戦没者等の子 ③戦没者等と生計関係を有していた父母、孫、祖父母、兄弟姉妹(令和2年4月1日において、婚姻により姓が変わっている方または遺族以外の方と養子縁組をしている方は除く) ④③以外の父母、孫、祖父母、兄弟姉妹 ⑤①～④以外で戦没者等の死亡時まで引き続き1年以上生計関係を有していた3親等内の遺族

☑▷支給＝額面25万円、5年償還の記名国債  
▷請求に必要な書類等＝身分証明書(健康保険証等)、印鑑、請求書、印鑑等届出書、現況等申立書、請求者の戸籍抄本(令和2年4月1日現在の物)※請求者によっては、戦没者等と請求者の続柄を証する戸籍が必要になります。また、代理人が手続きする場合は委任状が必要になります。詳しくは問い合わせを

▷受付期間＝令和5年3月31日まで  
▷受付場所＝福祉政策課、各総合支所市民生活課  
☑福祉政策課(☎231-1723)、各総合支所市民生活課  
▷菊川(☎287-4006) ▷豊田(☎766-2947)  
▷豊浦(☎772-4020) ▷豊北(☎782-1923)

**介護予防教室**

☑市内在住の65歳以上で、医師から運動を制限されていない方 ☑各20人 ☑10月1日～15日  
☑長寿支援課(☎231-1340)

会場	曜	時間	申込先
<b>(1)いきいきふれあい教室</b> 介護予防を目的とした体操や運動(全12回程度)			
川棚公民館	火	13:30～15:00	ココモK.O長府店 (☎242-1090)
長府公民館	水	10:00～11:30	
北部公民館	水	13:30～15:00	
勝山公民館	金	13:30～15:00	ホワイトツリー株式会社 (☎267-1269)
市民センター	木	10:00～11:30	
彦島公民館	金	10:00～11:30	
<b>(2)筋力をつらつ若返り教室</b> トレーニング機器を利用した運動(全15回程度)			
サンテココア 宝町店	月	13:30～15:00	サンテココア宝町店 (☎242-9121)
	水	13:30～15:00	
<b>(3)プール元気教室</b> プールを利用した水中運動(全15回程度)			
菊川温泉プール	月	13:30～15:00	菊川スポーツクラブ (☎287-2820)
	水	13:30～15:00	ヘルシーランド下関 (☎256-6926)

**国民健康保険の「歯周病健診」を  
無料で受けられます**

☑国民健康保険に加入している20歳～74歳の方  
☑10月12日～24日の各健診機関の診療日  
☑国民健康保険証  
☑市内の歯科医師会加入の医療機関へ  
※日時など事前に確認を  
※総合病院での受診は不可  
☑保険年金課(☎227-2124)



**国民健康保険の集団健診(特定健診)を  
無料で受けられます**

☑国民健康保険に加入している40歳～74歳の方  
☑10月14日(水)／菊川ベルちゃん体育館 ▷10月16日(金)／滝部公民館 ▷10月27日(火)／豊田生涯学習センター ▷10月29日(木)／川棚公民館 ▷11月11日(水)／玄洋公民館 定各40人 申10月1日(木)から電話で保険年金課へ(先着順)※申し込み時に受付時間を調整します ※今年度、国保外来人間ドックを利用の方は、申し込みできません  
☑保険年金課(☎227-2124)

福祉

**介護保険サービスの利用を  
希望する方は認定申請を**

☑市内に住所がある、昭和30年11月1日以前に生まれた方で、日常生活に介護が必要なため介護保険のサービスの利用を希望する方  
☑介護保険証、本人確認ができる書類  
☑介護保険課、各総合支所市民生活課、本庁の各支所  
☑介護保険課(☎231-3184)、各総合支所市民生活課  
▷菊川(☎287-4006) ▷豊田(☎766-2687)  
▷豊浦(☎772-4021) ▷豊北(☎782-1924)

●掲載する内容は、9月16日現在のものです。新型コロナウイルス感染症対策等により、内容を変更する場合があります。最新情報についてはホームページ等で確認するか各問い合わせて先に確認ください。





●防災メールに登録を！ ▶登録方法=QRコードを読み取るか[bousai-shimonoseki@xpressmail.jp]に空メールを送信して登録を 閩防災危機管理課(☎231-9333)

## 新型コロナウイルス感染症対応 休業支援金・給付金

新型コロナウイルス感染症の影響により休業した中小企業の労働者のうち、休業中に賃金(休業手当)を受けられなかった方に、休業支援金・給付金が支給されます。※申請期限あり 閩郵送で所定の申請書類を休業支援金・給付金担当(〒600-8799日本郵便株式会社京都中央郵便局留置 厚生労働省新型コロナウイルス感染症対応休業支援金・給付金担当)へ。  
※詳しくは厚生労働省ホームページかコールセンター(☎0120-221-276)を確認を 閩産業立地・就業支援課(☎231-1310)



## 河川が氾濫した場合の洪水浸水想定区域が拡大されました【木屋川、田部川】

県が水防法の改正に伴い、「洪水浸水想定区域」を見直し、区域の指定・公表を行いました。  
●対象河川 木屋川、田部川  
●避難所の内容変更 木屋川中学校、菊川ベルちゃん体育館、菊川運動公園は、区域の見直しに伴い、洪水のときには避難所として使用できなくなりました。市の洪水ハザードマップは、現在作成中です。  
※詳しくは市や県のホームページで確認を 閩▶マップ=道路河川管理課(☎231-1370)  
▶避難所=防災危機管理課(☎231-9333)

## お知らせ

### 山口きらめき企業の魅力発見フェア

県内企業・自治体など約60機関が出演。  
閩大学生、短期大学生、各種学校学生、高校生、保護者、学校関係者、一般 閩11月7日(土)午前10時～午後3時 閩維新百年記念公園(山口市維新公園四丁目)  
※Web開催あり。配信期間：10月26日 午前10時～11月27日 午後3時 閩10月30日(金)までに山口大学ホームページから申し込みを。当日参加可。  
※詳しくは若者定着促進室(☎083-933-5477)へ 閩企画課(☎231-1911)



### ふるさと山口企業合同就職フェア

来春の大学等新卒予定者や一般求職者の就職を支援するため、企業合同就職フェアを開催します。  
閩令和3年3月に大学、短大、専修学校等を卒業予定の方、一般、保護者 閩10月30日(金)午前10時～午後0時30分、午後1時30分～4時 ※午前・午後で企業入れ替え制(各46社参加予定) 閩山口グランドホテル(山口市小郡黄金町) ※詳しくは、山口しごとセンター(☎083-976-1145)へ問い合わせるか、同センターホームページで確認を 閩産業立地・就業支援課(☎231-1310)

### OA・事務就職説明会&面接会

閩10月8日(木)午前10時～正午  
閩海峡メッセ下関海峡ホール(豊前田町三丁目)  
閩参加事業者15社程度  
閩電話かEメールでアソウ・ヒューマニーセンター(☎250-6830 閩info@job083.jp)へ。  
※詳しくは「下関シゴト応援プロジェクト」専用ホームページで確認を 閩産業立地・就業支援課(☎231-1310)



### 中小企業・小規模事業者向け 無料出張相談会

各分野の専門家による個別相談を行います。  
●山口県よろず支援拠点による出張相談会  
閩毎週月曜日 閩勤労福祉会館 閩事前に電話で同拠点(☎083-922-3700)へ  
●山口県事業引継ぎ支援センターによる出張相談会  
閩毎週月曜日 閩下関商工会館 閩事前に電話で同センター(☎083-902-6977)へ。  
※詳しくは各申込先へ 閩産業振興課(☎232-7214)

### 10月19日～25日は行政相談週間です

総務省では、行政相談の周知と利用促進のため、この週間を定めています。  
市内では「特設一日行政相談」で行政相談委員が無料で相談を受けます。  
閩10月19日(月)午前10時～午後3時  
閩市役所本庁舎西棟1階エントランス  
※総務省行政相談センター きくみみ山口(☎0570-090110〈行政苦情110番〉)でも、相談を受けます 閩市民相談所(☎231-3730)

●掲載する内容は、9月16日現在のものです。新型コロナウイルス感染症対策等により、内容を変更する場合があります。最新情報についてはホームページ等で確認するか各問い合わせ先にご確認ください。

## 下関北九州道路についてのウェブアンケート実施

下関青年会議所では、わたしたちのまちの魅力が増すような下関北九州道路の早期実現を望んでいます。そのため、市民の皆さん一人ひとりの声が必要です。下関北九州道路やまちへの思いを、道路建設関係機関に届けるため、ぜひ皆さんの声を聞かせてください。アンケートはQRコードから回答してください。※詳しくは、下関青年会議所のホームページから下関青年会議所(☎231-6544)へ確認を



期10月1日～30日  
 関都市計画課(☎231-1932)

## 火の山地区の観光振興に向けた市民アンケート実施

火の山地区の観光振興に向けた市民アンケートを実施します。皆さんからの貴重な意見をお待ちしています。

期10月14日～29日  
 関市役所本庁舎西棟1階、各総合支所および本庁管内各支所のエントランスにアンケート用紙と回収箱を設置  
 ※アンケート用紙は、市ホームページからもダウンロード可  
 関観光施設課(☎231-1838)

## 下関市立学校適正規模・適正配置基本計画(案)の地元説明会を開催します

市立小・中学校の学校統合などに関する「下関市立学校適正規模・適正配置基本計画(案)」の地元説明会を開催します。未就学児や児童生徒の保護者、地域の皆さんの参加をお待ちしています。

※マスク着用、事前の検温を  
 ※1家庭から1人まで ※参加申し込みは不要ですが、参加人数を制限させていただく場合があります

日程	場所
10月4日(日)午前10時	西部公民館講堂
10月4日(日)午後2時	市民センター講堂
10月6日(火)午後7時	木屋川中学校屋内運動場
10月10日(土)午前10時	玄洋公民館講堂
10月10日(土)午後2時	彦島公民館第1・2研修室
10月15日(木)午後7時	吉母公民館講堂
10月17日(土)午前10時	小串公民館講堂
10月17日(土)午後2時	宇賀ふれあいセンター屋内運動場
10月22日(木)午後7時	内日小学校屋内運動場
10月24日(土)午前10時	アブニール小・中ホール
10月24日(土)午後2時	西市公民館研修室
10月27日(火)午後7時	豊北中学校屋内運動場
10月31日(土)午前10時	室津公民館講堂・研修室
10月31日(土)午後2時	黒井公民館第1研修室

関教育政策課(☎249-5135)

## Net119緊急通報システム登録者募集

消防局では、スマートフォン等からインターネットを利用して119番通報ができるNet119緊急通報システムを、10月1日(木)から運用開始しました。利用するためには、事前登録が必要です。

関市内在住・在学・在勤で、かつ聴覚・言語機能に障害等があり、音声通報が困難な方と、その家族、関係者、支援者等(消防局の認める方)

※詳しくは、電話かファクス、Eメール(☎sbjohosh@city.shimonoseki.yamaguchi.jp)で問い合わせを  
 関消防局情報指令課(☎233-9119 FAX 224-0119)

## 下関市手話言語条例(案)について意見を聞かせてください

期10月1日～10月30日  
 関市役所本庁舎西棟1階エントランス、障害者支援課、各総合支所、本庁各支所 ※ホームページから閲覧可  
 関提出方法=所定の様式に意見を書いて、直接か郵送、ファクス、Eメールで障害者支援課(〒750-8521市内南部町1番1号 ☎fksnogai@city.shimonoseki.yamaguchi.jp)へ。  
 ※閲覧場所に設置の意見提出箱に投函も可  
 ※電話や口頭での意見の提出は不可  
 関障害者支援課(☎231-1917 FAX 222-3180)

## 下関市市民活動促進基本計画(案)について意見を聞かせてください

期10月5日～11月6日  
 関閲覧場所=まちづくり政策課、庁舎案内コーナー(市役所本庁舎)、各支所、各総合支所、しものせき市民活動センター、下関市民センター、中央図書館 ※市ホームページでも閲覧可  
 関閲覧場所にある提出箱に投函するか、郵送、ファクス、Eメールでまちづくり政策課(〒750-8521市内南部町1番1号 ☎skshimin@city.shimonoseki.yamaguchi.jp)へ。  
 関まちづくり政策課(☎231-1830 FAX 231-1809)

## 下関市長選挙立候補予定者説明会を開催します

関下関市長選挙立候補予定者またはその関係者  
 期11月20日(金)午前10時(受付開始時刻 午前9時30分) 関市役所本庁舎西棟5階大会議室 関令和3年3月14日(日)に下関市長選挙が執行されます。この選挙への立候補を予定している方またはその関係者を対象として、立候補届出書類の記載要領や注意事項等に関する説明会を開催します。立候補に関する届出書等も交付しますので、立候補を予定している方は、ぜひご参加ください。  
 関選挙管理委員会事務局(☎231-2415)



## イベント中止のお知らせ

▷菊川文化産業祭／**■**菊川総合支所地域政策課(☎287-1115) ▷豊田町文化産業まつり、ホテルの里湯遊ウォーク／**■**豊田総合支所地域政策課(☎766-1055) ▷豊浦コスモスまつり／**■**豊浦総合支所地域政策課(☎772-4001) ▷ドリームシップ祭り／**■**生涯学習プラザ(☎231-1234) ▷下関海響マラソン、海峡のまち下関歴史ウォーク／**■**スポーツ振興課(☎231-2729) ※その他のイベント中止の情報は、担当課へ問い合わせるか、市ホームページで確認を



## 直結給水・直結増圧給水に しませんか

受水槽式給水のビルやマンションは、水道水の安全性確保や給水サービス向上のため、直結給水方式(5階建てまで)や直結増圧給水方式(15階建て程度)への変更を勧めています。  
変更には条件がありますので、問い合わせを。  
**■**上下水道局給水課(☎231-3116)

## 相続登記はお済みですか？

土地・家屋の登記名義人が亡くなったときは、法務局に相続登記の申請を。相続登記をしないままにすると、円滑に不動産取り引きができない場合や、登記手続きに係る費用が高額になる場合があります。※登記は山口地方法務局下関支局(☎234-4000)、未登記家屋の名義変更は資産税課(☎231-1473)、各総合支所市民生活課、相続登記の相談は山口県司法書士会(☎083-924-5220)へ  
**■**資産税課(☎231-1918)、各総合支所市民生活課  
▷菊川(☎287-4001) ▷豊田(☎766-2953)  
▷豊浦(☎772-4012) ▷豊北(☎782-1918)

## 土地取り引きの際は 地価調査・地価公示価格を参考に

県は令和2年の地価調査価格を発表しました。これは土地の用途ごとに基準地を選び適正な価格を表したもので、国が発表している地価公示価格と同様に土地取り引きを行う際の目安となります。  
下関市の地価調査価格は都市計画課、各総合支所建設農林(水産)課、本庁の各支所で閲覧でき、国土交通省の土地総合情報システム(<http://www.land.mlit.go.jp/webland/>)でも確認できます。  
**■**都市計画課(☎231-1360)

## 下関韓国教育院 韓国語・韓国文化講座受講生募集

期令和3年3月まで  
**■**下関韓国教育院(東大和町二丁目)、小月、小野田、宇部 ※講座ごとに日時・場所が異なります  
**■**韓国語初級・中級・上級、韓国文化講座など  
**■**光熱費として50分講座は5,000円(年額)、90分講座は10,000円(年額)必要。  
**■**講座の種類、日時、場所を下関韓国教育院(☎268-1404)に確認の上、申し込みを  
**■**国際課(☎231-9653)

## 火の山公園トルコチューリップ園 植え付けボランティアの募集

**■**10月24日(土)午前9時～正午 **■**火の山公園山麓  
**■**100人(先着順) **■**植え付けができる道具(軍手、移植ゴテなど) ※マスクの着用を  
**■**10月12日(月/必着)までに、はがきかファクス、Eメールで<sup>②</sup>(10<sup>①</sup>)と性別を書いて、公園緑地課(〒750-8521市内南部町1番1号 <sup>③</sup>tskoenry@city.shimonoseki.yamaguchi.jp)へ。  
**■**公園緑地課(☎231-1933 <sup>④</sup>FAX 231-1919)

## 10月は土地月間 「10月1日は土地の日です」

土地の取り引きには届け出が必要です。

### ●事前届け出

次の土地を取り引きする場合、契約締結前(3週間前が目安)に、その土地を管轄する窓口へ届け出を。

- ▷市街化区域=5,000平方<sup>㍍</sup>以上
- ▷市街化区域以外の都市計画区域(市街化調整区域を除く)=1万平方<sup>㍍</sup>以上
- ▷都市計画決定された道路などの都市計画施設の区域=100平方<sup>㍍</sup>以上

### ●事後届け出

次の土地を取り引きした場合、契約締結日から起算して2週間以内に、その土地を管轄する窓口へ届け出を。

- ▷市街化区域=2,000平方<sup>㍍</sup>以上
- ▷市街化区域以外の都市計画区域(市街化調整区域と豊浦町・菊川町・内日地区・蓋井島)=5,000平方<sup>㍍</sup>以上
- ▷都市計画区域以外の区域(豊田町・豊北町)=1万平方<sup>㍍</sup>以上

**■**都市計画課、各総合支所建設農林(水産)課へ。  
**■**都市計画課(☎231-1360)

●掲載する内容は、9月16日現在のものです。新型コロナウイルス感染症対策等により、内容を変更する場合があります。最新情報についてはホームページ等で確認するか各問い合わせ先にご確認ください。

## 障害者卓球教室

●中学生以上の障害のある方で、卓球経験が初心者・初級者レベルの方  
 ●10月29・31日、11月5・7日 午後6時30分～8時  
 ●15人(抽選) ●保険料のみ実費  
 ●動きやすい服装、体育館シューズ、タオル、飲み物  
 ●10月13日(火)までに障害者スポーツセンターにある所定の申込書を直接かファクスで。※ホームページからの申し込みも可 ※詳しくは問い合わせを  
 ●障害者スポーツセンター  
 ●☎232-1846 ●FAX 227-2555

## 放課後児童クラブ支援員 (会計年度任用職員)募集

児童クラブに勤務する支援員を随時募集中です。  
 ●必要な資格=保育士、社会福祉士、教員免許等  
 ●任用期間=令和3年3月31日まで(更新の場合あり)  
 ●勤務条件=月23日、1日6時間勤務、社会保険加入あり  
 ●詳しくは問い合わせを  
 ●子育て政策課(☎231-1431)

## 海響館のイベント

●ハッピーハロウィンin海響館=10月1日～31日  
 ●エントランスホールにてハロウィン気分写真撮れるフォトエリアとハロウィンにちなんだ生き物の特別水槽を展示。毎日先着100人、土・日曜日、祝日は先着300人にオリジナルフェイスシールとペーパークラフト帽子をプレゼント。 ●入館料  
 ●海響あーとコンテスト作品展=10月3日～令和3年10月1日 ●1階無料ゾーンに全国からの応募作品を展示。海響館の見どころが凝縮された作品展です。  
 ●海響館(☎228-1100)

## 「まち×うみ×アウトドアinあるかぼーと」 参加者募集

●市内在住の方  
 ●10月30日～11月8日  
 ●あるかぼーと岸壁  
 ●期間限定の社会実験として、あるかぼーとでアウトドアや宿泊体験を実施します。(事前申込制、持ち込み可)  
 ●内容や申込方法など詳しくは、市ホームページかQRコードから確認してください。  
 ●企画課(☎231-5838)



# 議会からのお知らせ

議会の情報は下関市のホームページから  
<http://www.city.shimonoseki.lg.jp/>

### ◆第4回定例会(予定)◆

日	曜日	会議など
11/30	月	本会議 (提案説明など)
12/1~4	火~金	常任委員会
5・6	土・日	休会
7	月	休会(整理日)
8~11	火~金	本会議 (一般質問)
12・13	土・日	休会
14	月	本会議 (一般質問)
15	火	本会議 (表決など)

審査の様子、議会のスケジュールは、市議会のホームページから確認できます。



議会カレンダー



議会中継

新型コロナウイルス感染症対策に係る補正予算を可決  
 7月20日から22日までの会期とした第2回臨時会では、新型コロナウイルス感染症対策の経費が計上された一般会計補正予算(第5回)を含む5議案が審議され、いずれも原案のとおり可決(同意)されました。  
 主な議案である一般会計補正予算(第5回)には、感染拡大によって、経営に影響を受けた市内の事業者を対象とした事業継続給付金事業や市直営によるPCR検査体制の構築に要する経費、小・中学校等におけるオンライン学習環境の整備に要する経費など、各種施策を盛り込んだ、本市の経済対策(第4弾)に係る経費が計上されました。  
 各議案に対する議員個別の賛否の結果は、市議会のホームページをご覧ください。

決算審査特別委員会を設置  
 8月31日から9月25日までの会期とした第3回定例会では、市が令和元年度に行った施策の総まとめといえる決算を審査する一般・特別会計決算審査特別委員会が設置されました。所属委員は次の通りです。  
 委員長 小熊坂孝司(志誠会)  
 副委員長 吉村 武志(創世下関)  
 委員 福田 幸博(創世下関)  
 山下 隆夫(市民連合)  
 香川 昌則(みらい下関)  
 星出 恒夫(みらい下関)  
 西岡 広伸(日本共産党下関市議団)  
 河野 淳一(公明党市議団)  
 村中 良多(志誠会)  
 ※委員は期別年齢順に掲載  
 ●議会事務局議事課(☎231-4121)

### マークの見方

●対象 ●日時 ●期間 ●場所 ●内容 ●講師 ●定員  
 ●参加費など ●持参する物 ●申込方法 ●共通事項 ●問合せ先



## 「おうちでウォームビズランチ」コンテスト 体や心が温まる料理を募集します！

☎市内に在住・在学・在勤の方で、決勝審査当日(12月6日)に会場で調理のできる方 ☎▷賞品=グランプリ:商品券2万円分、審査員特別賞:商品券5千円分  
☎10月30日(金/必着)までに、郵送かファクス、Eメールで☎(10時)と料理のタイトル・レシピ(2人分)、アピールポイント、料理の写真を環境政策課(〒751-0847市内古屋町一丁目18番1号、☎CoolEarth@city.shimonoseki.yamaguchi.jp)へ。  
※詳しくはホームページで確認を  
☎環境政策課(☎252-7115 ☎252-1329)

## 市営墓地の再貸出を行います

☎▷現在、市営墓地に区画を持っていない方 ▷原則、下関市に住所を有する方など ☎▷中央霊園=22区画 ▷下関南霊園=9区画 ▷東部墓地=2区画 ▷関山墓地=4区画 ▷武久墓地=4区画 ☎印鑑、住民票(世帯主、続柄、本籍、筆頭者を記載した世帯全員のもの)、代理人の場合は別途必要書類あり。 ☎11月11日~16日 午前9時~午後4時30分(土・日曜日を除く)に生活安全課へ ※11月11日(水)は市役所本庁舎西棟5階 ※詳しくは市ホームページで確認を  
☎生活安全課(☎231-1520)

## お知らせ

## ごみの野外焼却は 禁止されています

●**野外焼却は原則禁止**=ごみを庭や空き地などで焼却したり、ドラム缶や違法な焼却炉を利用して焼却したりする行為は、一部例外となる焼却を除き、法律で禁止されています。違法な野外焼却は、周辺的生活環境や健康に悪影響を与えますので、行わないでください。  
●**例外となる焼却**=風俗慣習上または宗教行事を行うために必要な廃棄物の焼却(どんど焼きなど)、農業、林業または漁業を営むためにやむを得ないものとして行われる廃棄物の焼却などがあります。  
☎廃棄物対策課(☎252-7152)

## エコドライブ講習受講者募集

☎市内に在住か在勤の方で、タクシードライバー、配達業など、自動車運転が主な職種の方  
☎第1回目11月14日(土)、第2回目11月18日(水)  
時間はいずれも午前9時~正午  
☎早鞆自動車学校 ☎各回8人(抽選) ☎10月16日(金/必着)までに、はがきかファクス、Eメールで☎(10時)と職種、受講希望日を環境政策課(〒751-0847市内古屋町一丁目18番1号、☎CoolEarth@city.shimonoseki.yamaguchi.jp)へ  
☎環境政策課(☎252-7115 ☎252-1329)

## 中堅所得者層向け 市営住宅の入居者募集

☎所得月額158,001円以上487,000円以下の方  
☎募集住宅=櫛崎ハイム(菊川町/木造2階建/1階1LDK、2階洋室×3<メゾネットタイプ>/平成16年竣工)  
☎家賃=53,000円~65,000円(所得月額により異なります) ▷敷金=本来家賃の3カ月分  
※連帯保証人1人必要 ※先着順 ※その他常時募集している市営住宅もあります ※詳しくは山口県公営住宅管理協会(☎242-9300)へ問い合わせを  
☎住宅政策課(☎231-4102)

## 悪質な上下水道設備の点検・ 訪問販売などにご注意を！

「上下水道局から来た」「上下水道局の許可を得ている」などと言って、点検や訪問販売を行い、高額な費用を請求する業者がいます。次のような手口にご注意してください。▷水質検査と言って薬品で水道水を変色させて不安感を与え、高額な浄水器を売り付ける ▷頼んでもいないのに敷地内の排水ますの点検・清掃を行い、高額な代金を請求する ※上下水道局では不要な点検・検査や器具のあっせんは行っていません。不審に思った場合は、上下水道局企画総務課まで連絡を  
☎上下水道局企画総務課(☎231-3121)

## 鶏のニューカッスル病 予防ワクチン接種を

☎市内で鶏を飼っている方  
☎11月に実施 ※詳細を決定次第、申込者に連絡  
☎噴霧器でワクチンを鶏へ接種  
☎10月23日(金/必着)までに、はがきかファクスで、☎(10時)と鶏飼養羽数を、農業振興課(〒750-8521市内南部町1番1号)へ  
☎農業振興課(☎231-1226 ☎231-1064)



## 小日本ぶちうま鍋の中止と テイクアウト販売のお知らせ

小日本ぶちうま鍋は中止となりました。今年も菊川町産合鴨肉や海老芋を使用した鍋のテイクアウト販売(予約制)を行います。

期▷予約受付期間=10月1日~20日

▷引き渡し期間=10月23日~31日

料8,000円(1盛/4人前程度)

所申サングリーン菊川(☎287-1760)

岡菊川総合支所地域政策課

(☎287-1114)

## クイズラリー ~謎解き侍事件帖2~

城下町長府エリアでのクイズラリー。全問正解したらすてきな景品をプレゼント。

全問正解者の中から抽選で「ふくの宅配便セット」など豪華賞品が当たります。

クイズはAコース(歴史愛好者向け)とBコース(謎解き愛好者向け)の2コースがあります。

期10月1日~12月27日

所城下町長府エリア

※長府庭園・長府毛利邸は入場料大人210円、小・中学生100円が必要

岡観光政策課(☎227-3305)

## 川棚の杜の交流イベント

●コルトーホール秋のライトアップ

期10月3日~31日の毎週土曜日 日没~午後9時

●「絵師がみつけたお宝展」岸本克康の描く烏山民俗資料館の収蔵品

期10月17日~25日 午前9時~午後7時 ※混雑する場合は入場制限あり  
岡川棚の杜(☎774-3855)

## スロージョギング® 走行会 & コンディショニング講習会

①スロージョギング走行会

期10月7・21日 午後6時30分~7時30分 所海響館横緑地広場

※当日現地集合

②コンディショニング講習会

期10月14・28日 午後6時30分~7時30分 所勤労福祉会館 定15人

(先着順) 所講習日2日前までに、電話かファクス、Eメールで、☎(10分)をスポーツ振興課(☎kitaiiku@city.shimonoseki.yamaguchi.jp)へ。

所岡市内在住、在勤の方 所岡動きやすい服装、飲み物、マスクなど

岡スポーツ振興課(☎231-2739)

☎231-2746)

## GO・ENつなぐ・つながる 市民の輪

期10月3日~9日 ※最終日は午後5時まで 所シーモール2F サンパティオ/ピアモール(竹崎町四丁目)

所市民活動団体パネル展 ※詳しくはしものせき市民活動センター(☎231-1826)へ

岡まちづくり政策課(☎231-1830)

## 「ダメ。ゼッタイ。」10・11月は 麻薬・覚醒剤乱用防止月間

危険ドラッグや麻薬、覚醒剤などの薬物の乱用は、私たちの身体を破壊するだけでなく、各種の犯罪を引き起こし、社会全体に計り知れない危害をもたらします。危険ドラッグなどの薬物乱用の危険性は身近にあります。決して所持、使用などしないでください。

岡保健医療政策課(☎231-1711)

## 火の山ロープウェイ観月運行

期10月1日(木) 所中秋の名月の日には営業時間を午後9時まで延長

※当日午後5時以降に乗車された方に、お団子をプレゼント(先着100人)

岡観光施設課(☎231-1838)

## キエフ・クラシック・バレエ 白鳥の湖~全2幕~

新型コロナウイルス感染症防止のため、開催中止となりました。

詳しくは市民会館へ問い合わせを。

岡市民会館(☎231-6401)

## 田中絹代ぶんか館の催し

●名画劇場「くじけないで」=期10月4日(日) 午前10時、午後2時 定各20人(先着順)

●ふるさと文学館企画展「作家の愛した文房具」=期10月6日~12月27日

●おもしろ塾「手作り石けん教室」=期10月17日(土) 午後2時~3時30分

所石けん作り 所村上美奈氏 定15人 所材料費1,000円 所電話で岡田中絹代ぶんか館(☎250-7666)

## 自衛官等を募集

●自衛官候補生

所18歳以上33歳未満の方

所試験日…年間を通じて実施。

※詳しくは自衛隊下関出張所(☎223-3935)へ

岡総務部総務課(☎231-2413)

## 納期限(11月2日)

▷市・県民税=3期分

▷国民健康保険料=5期分

▷後期高齢者医療保険料=4期分

▷介護保険料=5期分

## 10月の休場・休館日

●唐戸市場=期7・21日

所市場流通課(☎231-1440)

●新下関市場=期水・日曜日

所青果市場室(☎256-0277)

●図書館=期5・12・19・26・30日

※中央図書館は30日のみ

所中央図書館(☎231-2226)

## 10月の献血

●市役所本庁舎=6日(火)

●ゆめシティ=10・17・24日

※時間はいずれも午前10時~正午、午後1時15分~4時

※全日程400ミリリットル献血限定

岡保健医療政策課(☎231-1426)

## 「オンライン婚活」随時開催中

●オンライン婚活=ビデオアプリ ZOOMを使用した、独身男女4~8

人の少人数制婚活。※詳しくは、ネ

クスト・ステージ(☎250-6519 所

<https://osekkai.nstage.net/>)へ

岡企画課(☎231-1480)

## 依頼検査を予約制に変更

10月5日から食品・井戸水・その他の依頼検査を予約制にします。検査

実施希望日の1週間前までに電話で

予約をしてください。状況により希望に

沿えない場合もあります。※検便の受け付けは今までどおりです

▷予約申込時間=月~金曜日の午前9時~午後5時(祝日を除く)

▷検体受付時間=月~水曜日の午前9時~午後3時(祝日を除く)

岡試験検査課(☎250-2111)

## 企画展

### 「暮らしの変化~昭和の時代~」

昭和20~40年代の暮らしの様子を生活用具の変遷とともに振り返りま

す。期10月17日~令和3年1月17日

岡烏山民俗資料館(☎774-3855)



情報募集！ 困申し込み不要、当日参加できる催し、掲載希望月のものに限る。掲載希望号の発行35日前までに所定の申込用紙で提出。▼次の締め切りは12月号10月27日(火)。用紙は広報戦略課、各総合支所に用意。市ホームページから電子申請可。※応募者多数の場合は抽選

# 市民のひろば

## 催し

●掲載記事は市の主催ではありません。各主催者に内容を確認の上、自身の責任で参加してください。

●掲載する内容は、9月16日現在のもので、新型コロナウイルス感染症対策等により、内容を変更する場合があります。最新情報については、各問い合わせ先にご確認ください。



- ▼1・2日 行政書士電話相談 (午前10時/無料/☎0120-326-125)
- ▼3・4日 100万本のコスモス natural market(午前10時/リフレッシュパーク豊浦/無料/☎090-9463-1746) ※入園料が必要
- ▼3・13・17・20・22日 聞くだけでも楽しめる「読書ソムリエ」持ち寄り本の集い(午後1時30分/3日:川中公民館、13日:彦島図書館、17日:中央図書館、20日:勝山公民館、22日:小月公民館/無料/☎090-6848-6680)
- ▼3・17・31日 暮らしのお悩み無料法務相談会(午前10時30分/シーモール1階/☎250-5162)
- ▼7日 行政書士による無料相談会(午前9時30分/長府公民館/☎080-1937-5671)
- ▼7・21日 ポリテクセンター福岡施設見学会(午後1時30分/ポリテクセンター福岡/無料/☎093-641-6909)
- ▼7・21日 楽しいスピーチ 下関トーストマスターズクラブ・ハイブリッド例会(午後6時30分/しものせき市民活動センター/見学無料/☎090-2860-6669) ※ウェブでの参加可
- ▼11日 しものせき環境みらい館の催し(フリーマーケット:午前8時~午後1時、牛乳パックではがき作りなど:午前10時/無料(一部有料)/☎252-7220)
- ▼11日 誰でも参加できる「井戸端読書会(午前10時/中央図書館4階/無料/☎090-4570-2950)
- ▼11日 以心会発会式&キックオフイベント(午前10時30分/長府中之町正円寺/無料/☎090-9461-0291)
- ▼13日~18日 会員作品展(午前9時/長府庭園三の蔵/無料/☎267-5900) ※入園料が必要 ※13日は午後1時よりから測定会&お仕事の説明会あり
- ▼15日 平日の読書会(はまゆう)(午後1時30分/中央図書館4階/無料/☎231-2766)
- ▼15・17日 家事家計講習会(午前10時/下関友の家/300円/☎090-7595-1945) ※17日は午後1時30分よりウェブでも開催
- ▼17日 司法書士無料法律相談会(午前10時/内日公民館/☎256-2433)
- ▼18日 猪居ギターコンサート(午後3時/生涯学習プラザ風のホール/一般:3000円、学生:1500円/☎090-6838-2954)
- ▼21日 無料年金相談(午後1時/市役所市民相談所/☎090-1339-4791)
- ▼25日 能楽「謡曲・仕舞」の会(午前9時30分/西部公民館/無料/☎090-2007-7573)
- ▼31日 下関市立美術館友の会陶芸同好会作品展(午前9時30分/長府庭園三の蔵/無料/☎090-5339-9770) ※入園料が必要
- ▼毎週日・水・土曜日 くれあい健康マージャン教室(午前9時/武久会館/1日500円・半日300円/☎070-5054-6281)
- ▼毎週月・金曜日 ねんりん健康麻雀を楽しむ会(午前9時/勤労福祉会館/1日600円/☎090-8067-2654)
- ▼毎週木・土曜日 パソコン・スマホ教室(午後1時/川棚公民館/500円/☎080-6349-4639)
- 10月のフリーマーケット
- ▼11・25日 くれあいバザール彦の市(午前8時~11時/彦島図書館前広場/☎090-9062-1654)

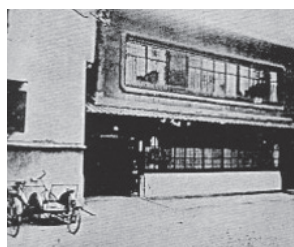
## くじらコラム



### 下関とくじら⑤

下関では大正期に入り、朝鮮通漁により水産会社として規模を拡大していた林兼商店が、1922(大正11)年に土佐捕鯨を買収し、近海捕鯨に乗り出します。その後、1934(昭和9)年に南氷洋捕鯨に進出した日本捕鯨(日本水産)に続き、林兼商店は1936(昭和11)年に大洋捕鯨を創立、同年国産初の捕鯨母船「日新丸」を建造し、南氷洋捕鯨に進出します。下関では冷蔵庫の建設や造船所の設置等関連産業の集積が行われ、戦前、戦後を通じた南氷洋捕鯨基地として発展する各種基盤が、順次整えられることとなります。

関下関くじら文化振興室 (☎242-0920)



▲林兼商店(大正時代)



掲載しきれないイベントの写真などは  
下関市公式SNSで配信中！



### 沖合底びき網漁船の 一斉出港

8月15日、沖合底びき網漁業の解禁に向け、山口県以東機船底曳網漁業協同組合所属の沖合底びき網漁船12隻が下関漁港から一斉に出港しました。来年の5月まで萩市見島沖から長崎県対馬周辺で操業し、アンコウやノドグロ、カレイなどを漁獲します。



### エキマチビアガーデン

8月21・22日、下関駅前でキッチンカーと屋台によるエキマチビアガーデンが行われました。下関駅周辺のにぎわい創出が目的のイベントで、仕事帰りの会社員や若者グループが立ち寄り、クラフトビールやワイン、クリームコロッケなどを味わっていました。



### 短い夏休み終わる 市内の小・中学校始業式

8月24日、市内の小・中学校で2学期の始業式が行われました。今年は、新型コロナウイルス感染症の影響で例年より短い夏休みになりました。向山小学校では、校内放送による始業式を行い、平井校長は「感染症対策と熱中症予防を」と呼びかけました。



### こどもフェスタ

9月5日、ふくふくこども館でこどもフェスタが開催されました。JRブースには、踏切非常ボタン体験、ガチャガチャ抽選会、フォトコーナーが、ふくふくこども館ブースには、家族で遊ぶ手作り工作コーナーがあり、子どもたちは、笑顔で楽しんでいました。





# 次世代 HERO

Next Generation's Hero



かけがわれおん  
**掛川零恩** さん

やまぐち高校生2020メモリアルカップレスリング競技大会 個人80<sup>kg</sup>級優勝

指導者である父のもと、生後数カ月後から、レスリングの練習場に行き、3歳から本格的に始める。



**豊**

浦高校でレスリングをするため、周南市から新幹線通学をしている1年生の掛川さん。高校に入学して初めての大会である、やまぐち高校生2020メモリアルカップレスリング競技大会の個人80<sup>kg</sup>級で優勝しました。

「個人より団体での優勝がうれしかったです」と笑顔で話す掛川さん。豊浦高校レスリング部の18年ぶりの団体優勝にも貢献しました。

昨年は、中学生の全国大会で日本一になり、U15アジア選手権では2位。進学先には、文武両道で知られる豊浦高校を選びました。週6回、1日2時間の質の高い練習には、国体チャンピオンが参加することもあり、さらなるレベルアップを図っています。

「目標は、U17世界大会の優勝。夢は、豊浦高校OBで、東京オリンピック金メダリストの花原勉さんのようにオリンピックで優勝することです」

## ボートレース下関 市民生活への 貢献



市長コラム  
**希望の風**  
市長の部屋



これからも、下関市が希望の街になるように、ボートレースの力を借りながら、子育て、医療、福祉などに一層力を入れていきます。

こんにちは！市長の前田晋太郎です。先日、29年ぶりに「SGボートレースメモリアル」という国内屈指の大きなレースをボートレース下関にて無事開催することができました。

8月末に6日間行われたこのレースは、売り上げ目標150億円に対し、179億円という大きな実績を残す結果となりました。

最近のボートレース場は、昔の暗いイメージではなく、全国的に明るく親しみやすい施設へと生まれ変わっています。本市でも、昨年4月にボートレース下関がBOATRACE振興会およびボートネルド社と協働で、屋外の遊び場「ボートキッズパークモヴィ下関」を設置しました。さらに本年秋には屋内エリアを増設する計画で、多くの子育て世代に楽しんでいただけるよう準備を進めています。そして何といてもボートレースは市の財政に大きく寄与しています。

昨年、市内小・中学校のすべての教室にエアコンを完備しました。が、収益の一部をその財源に充てるなど、新型コロナウイルス対策も含め、ボートレースの収益はさまざまな形で市民生活に役立てられています。

**Q** **どんな**  
**仕事をしているの？**

家の床を張って、階段を作  
って、壁や天井の地下・仕上  
げ処理をしています。初めは  
何をしたらいいのか分かりま  
せん。家を造るため、覚える  
ことがたくさんあります。覚  
えたことを形にする技術を身  
に付けることが大変です。

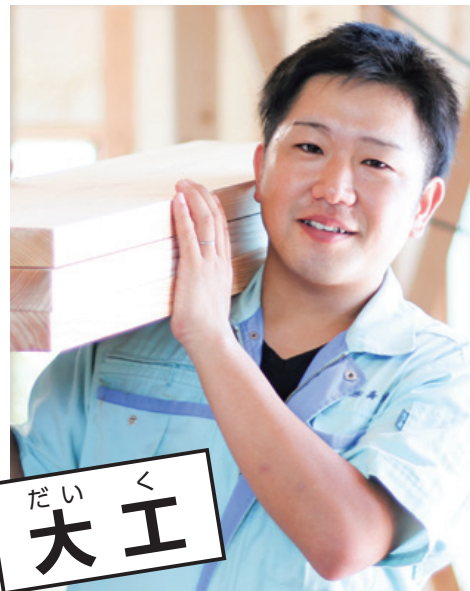


**Q**  
**この職業を選んだの？**

小さい頃から折り紙をした  
り物作りが好きでした。陶芸  
家の父親の影響も受けたのか  
もしれません。中学生の頃、  
漫画やテレビで大工が家を建  
てているところを見て「かつ  
こいいな。自分も家を建てて  
みたいな」と思いました。

★ **大工を目指す君へ**  
**メッセージ**

お客さまそれぞれの要望を  
聞きながら仕事をし、完成に  
満足していただけたとき非常  
にやりがいを感じます。職人  
になるのに5年ほどかかりま  
す。頑張って仕事を覚えて職  
人になって、棟梁として家を  
建てたとき、感動しますよ。



**く**  
**だい**  
**大工**

株式会社 寿工務店

まさおか あきら  
**正岡 輝**さん

# 仕事図鑑



このページは、小・中学生、高校生を対象に市内で働く人・職業を紹介して  
います。先輩たちのメッセージを参考に、未来の自分を探してみませんか。



りょう り にん  
**料理人**

石窯 Ristorante 結-yu-

はら まさかず  
**原 将和**さん

**Q** **どんな**  
**仕事をしているの？**

夫婦二人でイタリア料理店  
を営み、妻が接客などを担当  
し、私は料理と経営を担当し  
ています。料理の世界に入っ  
て19年目、独立して3年目を  
迎えました。経営は3年目の  
駆け出しで、まだまだ勉強の  
途中です。

★ **料理人を目指す君へ**  
**メッセージ**

おいしい料理ができたとき  
の喜び、お客さまが「おいし  
い」と喜んでくださったとき  
や再びお越しくくださったとき  
の喜びなどずっと料理への熱  
い気持ちを持ち続けるよう、  
日々の喜びを大切に頑張っ  
てほしいです。

**Q**  
**この職業を選んだの？**

実家が小さな魚屋を営んで  
いて、小さい頃から手伝っ  
てが楽しかった記憶がありま  
す。小学生の時、料理を作っ  
て両親や友人に食べてもらっ  
て「おいしい」と言ってもらえ  
たことがとてもうれしくて料  
理に夢中になりました。







## バレエダンサー 榎本 彩子さん 講師

ドイツのバレエ団で主役を演じるなどプロのバレエダンサーとして活躍。現在は下関でバレエ教室を開き、自身の経験を生かしながら指導にあたる榎本彩子さんを紹介します。



▲オフシーズンにドイツから帰国し恩師杉原先生の定期公演にゲスト出演。©有限会社 テス・大阪

**恩師と共に  
生徒と共に  
歩むバレエ人生**  
人との出会いに  
恵まれて

下関で生まれ育った榎本さんは4歳の時、幼なじみと一緒にバレエを始めました。そして、13歳の時、転機が訪れます。それは「出会っていません。それは「出会っていない」かつたら、今の私はない」という存在の杉原和子先生との出会いです。「あなたは海外に行ってプロのバレリーナに絶対になる」と榎本さんの将来を信じてやまなかった杉原先生。先生の愛に導かれてバレエダンサーへの道を歩み始めます。

16歳になった榎本さんは「規律の厳しい学校で自分を追い込もう」とドイツの州立ジョンクランコバレエスクールへ留学します。「留学生活は、コンプレックスとの闘いや厳しい練習でつらい日々でした。それでも続けてこれたのは、どこかで、やりたいことをやっているという責任感や充実感があったのかもしれない。二度と戻りたくないと思うほど大変な2年間でしたが、そのおかげで今があります」と笑って当時を振り返ります。卒業後、ドイツのゲルリッツバレエ団に入団した榎本さんは、バレエ団のディレクターから名作「ジゼル」の主役に抜てきされます。「うれしかった

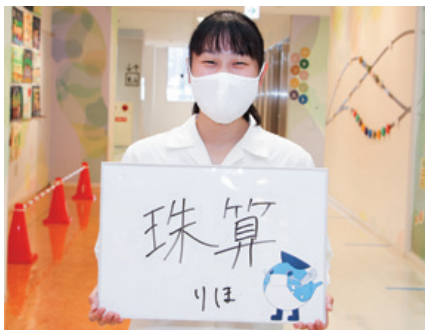
バレエダンサーへの道





# まちかどボイス

今月のテーマ  
幼い頃の習い事



◀「幼児クラスの生徒たちの成長の先を見たい」と槇本さん。



▶コンクールのリハーサル中。「良い状態で生徒を舞台に送り出したい」と生徒一人一人に向き合う槇本さん。

## 再びバレエの世界へ

帰国後、事務職として働いていた槇本さんは、再び杉原先生に導かれ、指導者としてバレエの世界に戻り、故郷下関でバレエ教室「Ballet Schatz (バレエシャッツ)」を開きました。「Schatz」とはドイツ語で

一方、私に務まるのかというプレッシャーを感じたことを今でも覚えています。リハーサルも涙、涙でした」。演技きった後は「本当に気持ちよかったです」と大きな達成感をかみしめます。その後、デンマークのピーターシャウフスバレエ団でソリストとして活躍しました。

「宝物」を意味します。生徒が第1位に入賞すると、その指導者に与えられる最優秀指導者賞。「先生にプレゼントする」と言い続けていた生徒が、第1位に入賞し、本当に頂いたときは感動しました。一人では受賞し得ない賞なので」と宝物のような思い出を話してくれた槇本さん。「幼い頃からの積み重ねが重要となるバレエを続ける中で鍛えられる人間力は、社会で生きてくると信じて指導しています」と生徒の成長を切に願います。3児の母でもある槇本さん。「家族の協力なしには続けられません」と家族の支えのもと、今日もレッスンは続きます。

## 編集後記

- 農業をされている方は、元気で爽やかです。一人でも多くの方が農業に関わって、下関がパワーアップしますように！(ひ)
- 高校の部活を取材。大声でのあいさつ、自分の体を追い込む厳しい練習。あふれる笑顔。青春してるなあ。まぶし過ぎ(き)
- 体重管理や日々の練習など自分を律することが求められるバレエ。努力の先の優雅な舞台を生で鑑賞してみたいと思いました。(と)



# 10月の日曜・祝日当番医

\*受診前に必ず各医療機関に問い合わせを  
(内)は内科も診療科目

科目	地区	日	4	11	18	25	11/1
小児科	全市		(内)広崎 上新地町 ☎222-7003	石川ファミリー 伊倉新町 ☎249-5830	王司こども 王司上町 ☎249-1331	まつぎき 梶栗町 ☎255-1234	やまぐち 彦島江の浦町 ☎267-0300
内科	小月府		豊関会記念病院 長府江下町 ☎245-2222	たかお 小月市原町 ☎282-8040	しものせき内科 王司上町 ☎249-2288	岡病院 小月本町 ☎282-0070	周山 王喜本町 ☎283-2522
	新下北	関部浦	大畑 武久町 ☎251-6700	武久病院 武久町 ☎252-2124	内山 安岡駅前 ☎258-0109	後藤 綾羅木本町 ☎252-1682	山口 一の宮本町 ☎257-1570
	北	浦	ごとう 秋根南町 ☎263-3120	勝山サテライト 田倉 ☎256-8866	伊藤 稗田北町 ☎253-2040	りゅう 安岡本町 ☎258-3457	吉利 後田町 ☎222-1039
中央部	彦島		吉村 彦島江の浦町 ☎267-2681	安藤 彦島本村町 ☎266-1866	田村 幸町 ☎229-5010	西尾病院 竹崎町 ☎223-8138	吉水 上新地町 ☎232-8600
外科	全市		しものせき脳神経 熊野町 ☎251-1010	上野 秋根西町 ☎256-0200	溝口 彦島迫町 ☎266-0616	下関さくら 有富 ☎257-7767	螢 金比羅町 ☎223-8000
整形外科	全市		かわなか 綾羅木本町 ☎254-0868	下田 彦島江の浦町 ☎266-6228	井ノ口 田倉 ☎256-6772	長府みらい 長府才川 ☎248-1666	新田 安岡本町 ☎258-5351
婦人科	全		やかべ 秋根西町 ☎257-0303	おがた 赤間町 ☎223-5080	野口 梶栗町 ☎258-2277	さいとう 細江町 ☎228-0753	藤野 大学町 ☎252-2200
眼科	市	午前中	こん 熊野町 ☎250-1008	ひろしげ 上田中町 ☎222-9360	とね 彦島江の浦町 ☎266-2000	青木 安岡本町 ☎262-1770	あさの 梶栗町 ☎258-0771
耳鼻科		市	新下関 秋根南町 ☎256-8933	でんでんむし 清木鞍馬 ☎281-3341	よねだ 長府中浜町 ☎245-2930	しみず 彦島江の浦町 ☎266-5100	おくぞの 生野町 ☎252-2030
菊川・豊田 豊浦・豊北			ふじかわ 豊浦町川棚 ☎774-2224	青柳 菊川町下岡坂 ☎287-0563	永山 豊浦町川棚 ☎774-3567	しんむら 豊浦町小串 ☎774-3535	藤本 豊浦町川棚 ☎772-3333
歯科	午前中		加藤 細江町 ☎231-1182	小松 大学町 ☎255-7700	かねこ 吉見本町 ☎264-0418	いのうえ 勝谷新町 ☎257-1180	おおむら 竹崎町 ☎234-1159

科目	地区	日	11/3	11/8	11/15
小児科	全市		かつやまこども 大学田倉 ☎260-4150	(内)黒川 吉見本町 ☎286-2057	(内)帆足 上田中町 ☎222-0808
内科	小月府		光風園病院 長府才川 ☎248-0254	長府病院 長府中之町 ☎245-1131	まつなが 長府中浜町 ☎245-2103
	新下北	関部浦	くのぶ 新坂南町 ☎251-0092	花園 後田町 ☎233-3355	岡野 川中豊町 ☎255-5670
	北	浦	下関病院 富任町 ☎258-0338	おばた 一の宮町 ☎256-5111	やまおか 梶栗町 ☎262-1233
中央部	彦島		やまうち 筋川町 ☎228-0977	門 彦島迫町 ☎267-2233	あやめ 本町 ☎228-1024
外科	全市		織田 中之町 ☎222-5643	長府病院 長府中之町 ☎245-1131	門脇 宮田町 ☎223-2131
整形外科	全市		佐々木 向洋町 ☎223-2650	浅野 彦島本村町 ☎266-0894	きど 羽山町 ☎233-3100
婦人科	全		関門医療センター(婦人科) 長府外浦町 ☎241-1199	井町 秋根南町 ☎263-3070	おがた 赤間町 ☎223-5080
眼科	市	午前中	ウエダ 秋根南町 ☎257-0002	網野 竹崎町 ☎224-0381	まつもと 羽山町 ☎228-5555
		市	みやざき 梶栗町 ☎258-3387	かげやま 一の宮町 ☎263-3200	岡 垢田町 ☎252-1075
菊川・豊田 豊浦・豊北			二武整形・リウマチ 豊浦町吉永 ☎772-0835	じょうの 豊浦町宇賀 ☎776-5151	はまさき 豊浦町吉永 ☎775-1192
歯科	午前中		小西 長府金屋町 ☎246-1533	相沢 南部町 ☎222-2004	山崎 細江町 ☎228-1182

\*発熱受診は必ず電話で確認を

\*小児科、内科、外科、整形外科、婦人科の診療時間＝午前9時～午後6時。ただし、豊浦地区は午後5時まで

\*歯科の診療時間＝午前9時～正午

\*当番医はやむを得ない事情で交代することがあります。確認は②の救急医療電話相談で

## 救急医療情報

①下関市夜間急病診療所(大学町二丁目)

毎日午後7時～11時/☎252-3789

②救急医療電話相談(医療機関案内)

毎日24時間/

☎#7119 または☎083-921-7119

③小児救急医療電話相談

毎日午後7時～翌午前8時/

☎#8000 または☎083-921-2755

▷済生会豊浦病院(内科・外科)(☎774-0511)、豊田中央病院(☎766-1012)は、救急対応しています。

広告