

S *himonoseki*

市報しものせき

12

Dec.2020
No.20



下関この一年



今年は公民館で披露された上臈道中



下関市の市章

下関の人口…258,066(男120,255 女137,811) 世帯数…130,097(令和2年11月1日現在)

庁舎整備完了

平成29年度から実施していた庁舎整備事業が完了し、庁舎と一体となった新たな市民の憩いの場が創出された。市役所前に市民広場とカフェが、東棟1階に子育て支援フロア(親子ふれあい広場)が完成した。市民広場には県下初の防災・防犯ラジオ付き自動販売機を設置。2月、市役所東棟竣工、子育て支援フロア(親子ふれあい広場)オープン。10月、市民広場オープン。



R 2020 ONOSEKI

の一年

ボートレース下関 過去最高売上達成！



令和元年度ボートレース事業の年間売り上げは797億円で過去最高の売り上げを記録。8月にはSG競走としては今年初の有観客レースを開催した。

六連島灯台・角島灯台が 重要文化財に



10月、六連島灯台と角島灯台について、国の重要文化財に指定されることが決定。併せて、旧金ノ弦岬灯台も、旧俎礁標として六連島灯台の附指定となる。

豊北小学校 開校



少子化に伴う学校の小規模化に伴い、3月末で角島、阿川、粟野、滝部の4小学校が閉校となり、旧滝部小学校の位置に、新たに豊北小学校が開校した。

角島大橋開通20周年



11月3日、角島大橋が開通20周年を迎えた。島民の生活道としての役割を果たすだけでなく、美しい景観で多くの市民や観光客の目を楽しませている。

下関市総合情報発信アプリ「しもまちアプリ」の配信開始



地域・学校のイベントカレンダーやごみの日カレンダー、防災情報、まちづくり協議会の情報などを届けるアプリを開発し、10月27日に配信を開始した。

全国鯨フォーラム2020 in下関 開催



11月26日、海峽メッセ下関で開催。本市での開催は8年ぶりで「クジラと地域産業を考える」をテーマに基調講演やパネルディスカッションを実施。

THE YEA IN SHIM

下関こ



コロナ禍

4月16日、緊急事態宣言の対象区域が全国に拡大され、イベントの中止や施設の休館、学校の休校などを余儀なくされた。

本市では、食べて応援！ごちそう宅シー（通称：ごちタク）や発熱外来の設置、売り上げが減少した事業者へ10万円を給付する下関市事業継続給付金など、さまざまな対策を実施している。また、医療従事者の方々への感謝の気持ちを込めてブルーライトアップや花火の打ち上げを行った。

AND CULTURE 2020

芸術文化振興奨励賞受賞者

芸術文化の分野で高い水準の創作活動を続けている将来性がある個人、団体に授与するもの

幼少期からピアノを習っていましたが、嫌で仕方ありませんでした。ある時、歌を歌いたいと思い、ピアノの先生に相談すると、声楽を習うにはまだ早いから、児童合唱に入っただろうかと勧められました。そこで、下関少年少女合唱隊に入り、小学4年生から中学3年生まで合唱をして、ますます歌うことが好きになりました。

高校は、良い声楽の先生がおられたので、広島音楽高校に進学しました。卒業後、大阪音楽大学で声楽を学んで、東京二期会オペラ研究所の本科を修了後、ウィーン国立音楽大学夏期セミナーを修了し、声楽家になりました。



音楽部門・声楽

声楽家 野々村彩乃さん

選抜高校野球大会での国歌独唱で注目を集める／カーネギーホールでリサイタル開催／NHK連続テレビ小説「とと姉ちゃん」にて挿入歌を担当

毎日有酸素運動をして、発声練習を5時間ほど行うなど基礎を大切にしています。

今後はイギリス出身の世界的ソプラノ歌手サラ・ブライトマンのように、クラシックとゲーム音楽の融合といった、時代に合った新しいことにチャレンジし、クラシックの固いイメージを取り払うことをしていきたいと思っています。



美術部門・書

書道教師 塩田智枝さん

日本習字教育財団豊浦支部支部長／読売書法展入選／読売女流書道展読売準大賞受賞／山口県書道連盟展連盟特別賞受賞



6歳から習字教室に行き始めました。いろいろな習い事をしたが、続けてこられたのは習字だけです。ホテルでフロントの仕事をしながら、看板や結婚式場、宴会場の案内などを筆で書く筆耕の仕事もしていました。

世の中がコロナで大変な時期ですが、半紙に向かう時間を持てるのも、先生や先輩をはじめ、周りの方々のおかげです。周囲の協力で、この賞を受賞することができました。筆は細い字も太い字も書けて、自分自身を表現できる文房具です。これからも子どもたちに、筆を使ってきれいな文字を書く大切さや楽しさを感じてもらい、教室の皆さんのパワーをいただきながら、楽しくお稽古をしていきたいと思っています。

SHIMONOSEKI ARTS

芸術文化祭入賞者

今年から美術部門にイラストの部が新設されました。
※敬称略 文化振興課 ☎231-4691

▼大賞/写真 藤定早苗



▼大賞/随筆 久保圭子「吝^{しわ}ん坊の柿の種」

今年93歳になった筆者が、日めくりに書かれたことわざ「吝^{しわ}ん坊の柿の種・けちな人は価値のないものでも惜しむ」を見て、ベランダの鉢の中で育った柿の木に、亡き夫への思いを重ねる味わい深い随筆。



▲市長賞/書
三浦正美

霜月の
メタセコイアと同化する
三秒間の黄色信号

▲市長賞/短歌
三宅泰子



▲市長賞/日画・洋画
勝谷雅子



▲市長賞/イラスト
濱 七海

美術部門

- ▽市議会議長賞Ⅱ日画・洋画
百合野政美、書 中野千香、
工芸 小野清司
- ▽教育長賞Ⅱ日画・洋画 井
上博富、書 友重奨子、写
真 杉本邦夫

- ▽市文化協会長賞Ⅱ日画・洋
画 西村恵子

- ▽菊川文化協会長賞Ⅱ日画・
洋画 伊藤トモ子

- ▽豊田文化協会長賞Ⅱ書 佐
々木美代子

- ▽豊浦文化協会長賞Ⅱイラスト
ト 磯部ななみ

- ▽豊北文化協会長賞Ⅱ工芸
高木智大

文芸部門

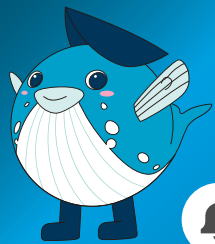
- ▽市議会議長賞Ⅱ俳句 甲斐
のぞみ

- ▽教育長賞Ⅱ川柳 江田 一
- ▽市文化連合会長賞Ⅱ短歌
赤木則夫

小学生川柳【優秀賞】

- 吉永悠真(豊東小学校1年)
- 東原莓花(豊東小学校5年)
- 塚田隆人(豊東小学校2年)
- 中司玲陽(豊東小学校3年)
- 田中龍空(誠意小学校6年)

下関市 公式アプリ



プッシュ通知で情報をお届けします。

身近な情報が満載
下関市の防災情報も
自動で受信



配信開始!!

しもまちアプリ

しもまちカレンダー

Shimomachi Calendar

- 市・地域のイベント
- 小中学校の行事

ごみの日カレンダー

Gominohi Calendar

- 地域別ごみの日カレンダー
- ごみの日お知らせプッシュ通知
- ごみ出しガイド
- 粗大ごみ等の申し込み

命のダイヤル

Inochino Dial

困った時の相談窓口を一覧にしました。

- 災害・いじめ・虐待・DVなど

しもまちAR

Shimomachi AR



しもまち便利帳

Shimomachi Benricho

- 公共施設予約
- 休日当番医
- 妊娠・出産
- 子育て
- 入園・入学
- 介護・福祉 ほか

防災

Disaster Prevention

- 防災マップ(各種防災マップ)
- 避難所情報
- しものせき緊急情報自動案内 ほか

まちづくり協議会情報

Machikyo Information

- まち自慢マップ
- まちづくり協議会ホームページ
- 地域発信!!オリジナル動画

しもまち動画

Shimomachi Movie

- おもしろい動画、
便利で役立つ動画を配信

iOS Android共にOSのバージョンによってはご利用できない場合がございます。通料金は別途必要です。



QRコードを読み取って
ダウンロードページへ
お進みください。

NEW
最新情報が
トップページに
表示されます



問まちづくり政策課 (☎231-1261 FAX 231-1809)



掲載しきれないイベントの情報などは
下関市公式SNSで配信中！

市税の口座振替キャンペーン

☎納税課 (☎231-1802)

キャンペーン期間中に、新規に市税の口座振替を申し込みした方の中から、抽選で100人に500円の図書カードをプレゼントします。この機会にぜひ安心・便利・確実な口座振替をご利用ください。

期 12月1日～2月26日

※詳しくは市ホームページかキャンペーンチラシ(本庁、総合支所、支所に掲示)で確認を



動物愛護推進員を募集！



☎動物愛護管理センター (☎263-1125 FAX) 256-6950)



動物愛護および適正飼養推進のために積極的・自主的に活動して下さるボランティアとして「動物愛護推進員」を募集します。

☎市内で活動できる20歳(令和3年4月1日現在)以上の方。

☎任期=令和3年4月から2年間。

具体的な活動事例は市ホームページで確認を
※選考は応募書類と面接による審査。報酬なし

☎10人程度

☎12月1日～1月15日(金/必着)までに直接か郵送、メール、ファクスで応募用紙と作文を動物愛護管理センター(〒751-0881市内大字井田 ☎hk@doubut@city.shimonoseki.yamaguchi.jp)へ。

▷作文 800字程度

テーマ「動物愛護推進員応募の動機と、動物愛護推進員としてどのような活動がしたいか」

▷応募用紙 センターに設置(市ホームページからもダウンロード可)

1/10 令和3年成人式

☎生涯学習課 (☎231-7968)

各教育支所

▷菊川(☎287-4026)

▷豊田(☎766-2100)

▷豊浦(☎772-2117)

▷豊北(☎782-1963)

☎平成12年4月2日～平成13年4月1日生まれの方
☎1月10日(日)

☎案内状(12月上旬に発送。住民登録をしていない方などは当日「案内状がない方の受付」へ)

▷本庁管内=午前11時、午後1時

※卒業した中学校で午前・午後に振り分けています。

指定された時間にお越しください

☎市民会館

▷豊浦・豊北総合支所管内=午後1時

☎豊浦夢が丘スポーツセンター

▷菊川・豊田総合支所管内=午後2時

☎アブニール



WEST EXPRESS銀河 出発式

「WEST EXPRESS銀河」の出発式典を開催します。
ぜひ見送りにお越しください。

日12月13日(日)午前10時 ※出発時刻は10時38分

所下関駅 ※ノベルティプレゼントあり(先着順)

※入場券が必要

所観光政策課

(☎231-1350)



イベント

海響館でクリスマスと正月を楽しもう！

●海響館でクリスマスを楽しもう！

期12月25日(金)まで

所クリスマスにぴったりの生き物の展示や、クリスマス装飾で、海響館がクリスマスモード一色に！

●正月らしい縁起の良い生き物の展示

期12月26日～1月7日

所令和3年はうし年です。うし年にちなんだ海の生き物や正月らしい縁起の良い生き物を展示します！

料入館料

所海響館(☎228-1100)

長府庭園12月のイベント情報

●クリスマスコンサート

日12月20日(日)午後2時～3時

所サクソ&キーボード・歌のコラボ演奏

料入園料=大人210円、小・中学生等100円

所長府庭園(☎246-4120)



情報Station ステーション



●料金の記載がないものは原則無料。

●甲の記載がないものは、直接会場へ。

※掲載情報は、内容を変更する場合があります。参加・申し込みの際は、事前に確認を



●申し込みの必要事項=◎申し込み時に必ず次の項目を記入してください。

▶催し・講座名など ▶郵便番号 ▶住所

▶氏名(ふりがな) ▶年齢(学年) ▶電話番号

歴史博物館のイベント

日本遺産「関門“ノスタルジック”海峡」企画展
～秋田寅之介と近代の関門海峡～

期1月11日(月)まで

※休館日…月曜日(1月11日は開館)、年末年始(12月28日～1月4日)

料一般210円、大学生等100円

所歴史博物館(☎241-1080)



火の山 野あそびクラブ

●本格！石臼と杵で餅つき体験！

日12月30日(水)午前9時～正午

所餅つき体験、つくたてお餅の食べ比べ、つくたてお餅のおみやげ。

料1,000円

所小学3年生～中学1年生

定15人(抽選)

日12月15日(火)までに電話かホームページで申し込み

所火の山ユースホステル(☎222-3753)

写真でふりかえる「朝鮮通信使」展 ～行列再現 in 下関～

これまで16回下関で開催された「朝鮮通信使 行列再現」の様子や使用する衣装・小道具、江戸時代当時のおもてなし料理を再現した展示を行います。

ご来場の方には先着ですてきな景品をプレゼント！

期12月1日～6日

午前10時～午後5時

所市民会館展示室

所市民会館(☎231-6401)



●掲載する内容は、11月13日現在のものです。新型コロナウイルス感染症対策等により、内容を変更する場合があります。最新情報についてはホームページ等で確認するか各問い合わせて先にご確認ください。各催し等に参加する際は、マスクの着用や手指消毒などの感染予防対策にご協力ください。

太翔館のイベント

- 角島大橋開通20周年企画展「角島の祭りと信仰」＝開1月31日(日)まで 関角島大橋開通20周年にあたり、島の風土、歴史、生活文化体系の中で伝承されてきた祭りや信仰が、架橋前後でどのように変化してきたのか、写真や映像を中心に紹介。
 - フロント企画展「海と闘う人々ー国登録有形民俗文化財『豊北の漁撈用具』の世界ー」＝開12月22日～1月24日 関「網漁具①ーダイフリ・浮き樽・浮き・沈子ー」の展示。
- 関太翔館(☎782-1651)

土井ヶ浜遺跡・人類学ミュージアムのイベント

- 企画展「食の人類学Ⅰ 防長菓子ものがたり～Part1.5(継続)しものせきのとってもお菓子な歴史ものがたり～」
- 開2月28日(日)まで
- 関お菓子の名前に秘められた下関の歴史や自然、風土にまつわるファンタジーな物語を紹介。
- 関一般200円、大学生等100円
- 関土井ヶ浜遺跡・人類学ミュージアム(☎788-1841)

東行記念館のイベント

- 企画展「脱隊騒動ー奇兵隊、終わりののはじまり」
- 開12月20日(日)まで
- 企画展「晋作が愛した花々ーまさ・うの・望東尼」
- 開12月22日～3月21日
- 関高杉晋作を支えた3人の女性を紹介します。
- 関一般300円、大学生等200円
- ※休館日…毎週月曜日、祝日の翌日、年末年始(12月28日～1月4日)
- 関東行記念館(☎284-0212)

海峡の友

北九州市と下関市の
情報交換コーナー

●平尾台クロスカントリー

3*コースはほぼ平坦コース、10*コースはアップダウンの多い変化に富んだ山岳コースです。関高校生以上 関3月14日(日) 関平尾台自然の郷(北九州市小倉南区平尾台一丁目)ほか 関3*コース=200人 関10*コース=800人 関料一般3,000円、高校生1,500円 関12月21日～1月27日にインターネット(ランネット)から申し込みを。

関北九州市小倉南区役所コミュニティ支援課(☎093-951-1037)

下関市内中学校作品展

- 関12月12・13日 午前10時～午後5時
 - 関アブニール
 - 関市内の中学生が制作に取り組んだ作品(習字、美術、技術、家庭、社会、理科、特別支援教育、写真など)の中から、優秀な作品を展示します。
- 関教育研修課(☎231-2310)

「唐戸だヨ！全員集合」市民広場が商店街に！

- 関12月5日(土) 午前11時～午後3時30分
 - 関市民広場(市役所前/雨天決行)
 - 関唐戸商店街が市民広場に飛び出して、「餅まき」(商店街で使えるお得な商品券付)や、地域の中学生・高校生によるステージイベントを行うほか、商店街の商店が登場します。完成したばかりの市民広場で商店街を体感してみませんか？
- 関産業振興課(☎231-1220)

美術館のイベント

- 小企画展「潮流・下関」 開1月24日(日)まで
- 関料一般600円、大学生500円
- 特集展示「富田一男 絵本とイラストレーション」
- 開12月22日～1月17日 ※休館日…月曜日(祝日の1月11日は開館)、年末年始(12月28日～1月4日)
- 子ども造形教室「はり絵をつくろう」 関3歳以上小学6年生まで(小学3年生以下は保護者同伴) 関1月10・11日 各日午後1時～3時 関各10人(先着順) 関料500円 関電話で氏名、学年、連絡先を美術館へ。
- 関市立美術館(☎245-4131)

下商チャレンジショップ

下関商業高等学校の生徒が、模擬株式会社を設立し、自ら調達した資金で企画した商品を実際に販売します。今年も、下商学食で人気のからあげ、地酒の粕漬けのほか、イチゴがコンセプトの限定ケーキや、バラを使ったアイスクリーム、瓦シュー、タピオカ、ボトルプリンやジャムなどのスイーツを販売。その他にも多数の自信のセレクト商品やオリジナル商品を販売します。

関12月19・20日 午前10時～午後5時 関シーモール1階コンコース、催事スペース(竹崎町四丁目)

関下関商業高等学校(☎223-4278)

リフレッシュパーク豊浦の ガーデニングクラブ日曜学校

ガラスサンドアートとクリスマスコードでつくる新感覚ツリーレッスン。

回12月20日(日)午前10時～午後1時 定20人(先着順)
料2,200円 ※別途入園料が必要(一般210円、小・中学生100円) 申12月17日(木)までに、電話かファクス、Eメールで④(8時)をリフレッシュパーク豊浦(〒nf0127@yahoo.co.jp)へ。
回リフレッシュパーク豊浦
(☎☎772-4000)



園芸センターの展示会・講習会

●展示会「グリーンで楽しいクリスマス」
回12月4日～13日 回寄せ植え作品200点

●講習会「おしゃれな門松作り」
回12月16日(水)午後1時30分

定20人(先着順)
料3,000円

申12月15日(火)までに、電話かファクスで④(8時)を記入の上、園芸センターへ。

回園芸センター(☎258-0147 ☎258-0156)



講座

アブニールの教室・作品展

①村井辰之・裕紀親子展「世界に一つの宝物」
回12月17日～20日 午前10時～午後4時30分

②しめ縄飾り作り体験教室

回12月18日(金)午前9時30分～正午

③お正月の生け花教室

回12月24日(木)午前10時～11時30分

定②15人 ③12人(いずれも先着順) 料②700円 ③2,000円 申②12月10日(木) ③12月9日

(水)までに電話で④(8時)を菊川教育支所へ。

回菊川教育支所(☎287-4027)

ヘルシーランド下関 冬の工作教室

●クリスマスリースづくり

回幼児以上 回12月12日(土)午後2時～3時
定20人(先着順) 料500円

●ミニ門松づくり

回幼児以上 回12月26日(土)午後2時～3時
定20人(先着順) 料800円

申開催日の前日までに直接か電話で、④(8時)をヘルシーランド下関へ。

回ヘルシーランド下関(☎256-6926)

とんがりぼうし豊浦の教室

●しめ縄作り教室

回12月23日(水)午前9時30分～正午 定20人(先着順)
料600円 回はさみ、持ち帰り用袋

●もちつき体験

回12月28日(月)午前10時～午後1時 定5組(先着順)
料3,000円 回エプロン、三角巾、餅の持ち帰り容器

申直接か電話で、とんがりぼうし豊浦へ。

回とんがりぼうし豊浦(☎774-3700)

しものせき環境みらい館の リサイクル教室(1月)

●午前10時～正午=▷6・20日=布あそび ▷9・16日=布のリフォーム ▷10・24日=ガラス工芸 ▷14・28日=パッチワーク ▷15・29日=裂き織り ▷19日=廃油石けん ●午前10時～午後2時=▷5・19日=組みひも・お針箱 ▷7・21日=古布で小物

●午後1時～3時30分=▷14・28日=表具 ▷20・22日=古布でぞうり 料参加料 申12月15日(火)から電話(午前10時～午後5時)でしものせき環境みらい館へ。※工事のため一部利用制限があります
回しものせき環境みらい館(☎252-7220)

ゆかいに学ぶ家～冬の巻～

回市内在学の小学生

回2月13日(土)午前10時～午後3時

回実験やネイチャーゲーム等 定20人(抽選)

料1人当たり500円

申2月2日(火/必着)までに往復はがきに④(8時)、アレルギーの有無(ある場合は詳細を記載)を書いて青年の家(〒751-0816市内棕野町一丁目17番1号)へ。

回青年の家(☎☎223-0521)

エキマチウォーキング in 下関

プロの講師による正しい歩き方講座イベント。毎月開催のウォーキングイベントを通じて健康づくりだけでなく、猫背・O脚、ぽっこりお腹も改善できるかも?!

回 12月5日(土) 午前10時30分～11時30分
 所 日本セレモニーウォーク(下関駅前人工地盤)
 ※雨天時はシーモールパレス

師 山崎美歩呼氏(日本姿勢改善ウォーキング協会)
 関 産業振興課
 (☎231-1220)



自伐採型林業研修会 (高度伐倒・造材・搬出研修)

関 県内在住の方
 回 1月23・24日
 関 初心者の方がステップアップするための伐倒・造材・搬出等の技術研修
 定 各20人
 持 マスク、筆記用具、作業着、雨具、昼食、飲み物、手袋、長靴
 申 1月15日(金)までに電話で農林水産整備課へ。
 関 農林水産整備課(☎231-1256)

田中絹代ぶんか館の催し

- ①名画劇場「たそがれ清兵衛」
 回 12月6日(日) 午前10時、午後2時
 定 各30人(先着順)
- ②田中絹代記念館冬季所蔵品展「絹代の愛用品」
 回 12月8日～3月7日
 関 入館料210円
- ③おもしろ塾「季節の紅茶の愉しみ方」
 回 12月12日(土) 午後2時～3時30分
 師 江島智子氏
 定 20人(要予約)
 関 1,000円(材料費)
 申 電話で田中絹代ぶんか館へ。
- ④梅光学院高校生徒による創作ミニコンサート「クリスマスストーリー」
 回 12月25日(金) 午後5時45分
 定 30人(先着順)
- ⑤ふるさと文学館企画展「作家の愛した文房具」
 回 12月27日(日)まで
 関 田中絹代ぶんか館
 (☎250-7666)



森の家下関の教室

- ①森の学校(サバイバル) = 回 12月19日(土) / 深坂自然の森、12月20日(日) / アクトビレッジおの(宇部市) いずれも午前10時～午後3時 定 20人(抽選)
- ②「どんと焼き」&「焚き火」デイキャンプ 関 一般の方(中学生以下は保護者同伴) 回 1月11日(月) 午前10時～午後3時 定 20人(抽選) 関 600円
 共申 12月8日(火)までに、専用申込用紙に記載の上、直接か郵送、ファクス、Eメールで森の家下関(〒759-6602市内大字蒲生野字深坂) 関 info@feelkankyo.com)へ。
 関 森の家下関(☎259-8555 関 258-4862)

ユーパル下関 キッズクッキング 「クリスマスケーキ作り」

関 小学生
 回 12月13日(日) 午前10時～午後0時30分
 定 15人程度(先着順)
 料 1,800円(材料代・保険代込み)
 申 12月10日(木)まで
 ※キャンセルの場合、12月11日(金)の正午までに連絡を! 連絡がない場合は材料代徴収
 関 ユーパル下関(☎関 267-1146)



アニメ「めぐみ」などのビデオ上映会

北朝鮮人権侵害問題啓発週間講座(ビデオ上映会)
 アニメ「めぐみ」「拉致～許されざる行為～北朝鮮による日本人拉致の悲劇」
 回 所 12月10日(木) / 川棚公民館 12月14日(月) / 菊川総合支所 12月15日(火) / 豊田総合支所
 ※時間はいずれも午後1時～4時 関 電話かファクス、Eメールで、関 (8分) を人権・男女共同参画課(関 smjinken@city.shimonoseki.yamaguchi.jp)へ。
 関 人権・男女共同参画課
 (☎222-0827 関 231-1437)

「スロージョギング®️ 走行会」& 「コンディショニング講習会」

- ①スロージョギング走行会 = 回 12月2・16日 午後6時30分～7時30分 関 海響館横緑地広場 ※当日現地集合
- ②コンディショニング講習会 = 回 12月9・23日 午後6時30分～7時30分 関 勤労福祉会館 定 15人(先着順)
 関 市内在住、在勤の方 関 動きやすい服装、飲み物、マスク(②は併せてバスタオル、タオル各1枚) 共申 講習日2日前までに、電話かファクス、Eメールで、関 (8分) をスポーツ振興課(関 kitaiiku@city.shimonoseki.yamaguchi.jp)へ。
 関 スポーツ振興課(☎231-2739 関 231-2746)

掲載する内容は、11月13日現在のものです。新型コロナウイルス感染症対策等により、内容を変更する場合があります。最新情報についてはホームページ等で確認するか各問い合せ先に確認ください。各催し等に参加する際は、マスクの着用や手指消毒などの感染予防対策にご協力ください。

発熱などの症状がある方は まず、電話で相談を！！

●**かかりつけ医のある方** かかりつけ医に電話でご相談ください。かかりつけ医での受診が難しい場合は発熱外来等の医療機関をご案内します。

●**かかりつけ医のない方** 下記へお電話ください。発熱外来等の医療機関をご案内します。

▷受診・相談センター

☎083-902-2510(毎日24時間対応)

▷下関市受診案内窓口

☎242-0134(平日午前9時～午後5時)

☎保健医療政策課(☎242-0134)

12月の健康スローガン

いきいき活動でロコモ*予防 ～いろんなことに取り組みよう～

*ロコモティブシンドロームの略。
運動器の衰えや障害により介護が必要な状態になるリスクが高まる状態

保
健

風疹の追加的対策について

昭和37年4月2日～昭和54年4月1日生の男性は、無料のクーポン券を利用し、実施医療機関等で抗体検査を受けることができます。抗体価が低いと判定された場合は定期予防接種を受けることができます。

●**クーポン券の発行** ①昭和37年4月2日～昭和47年4月1日生の方＝3月下旬にクーポン券を送付済み。

②昭和47年4月2日～昭和54年4月1日生の方＝令和元年度にクーポン券を送付済み。*クーポン券の有効期限を1年間延長し、令和3年3月まで使用可

☎保健医療政策課(☎231-1530)

フグによる食中毒に気をつけて！！

昨年、全国でフグによる食中毒事件は15件発生(患者数18人・うち死者1人)。フグ毒の強さは、フグの種類や個体、部位によって異なり、季節によっても変動します。しびれや吐き気などの症状が現れ、最悪の場合は呼吸困難となり死亡することもあります。

▷ふぐ処理師以外の人はフグの処理ができません。

▷卵巣や肝臓などの内臓を絶対に食べないでください。

▷魚介類販売者は、ふぐ処理師免許のない方へ、除毒していないフグの販売・譲渡ができません。

☎生活衛生課(☎231-1936)

年末年始の医療機関について

年末年始の日曜・祝日当番医による対応は12月30日から1月3日です。12月29日までは医療機関によって対応が異なりますので、かかりつけ医か近くの医療機関に問い合わせを。夜間の急病の際は、下関市夜間急病診療所(内科・小児科)が年末年始も午後7時～11時まで毎日診療を行っています。12月31日～1月3日の診療時間は、午後7時～午前0時に延長されます。

☎保健医療政策課(☎231-1711)

骨髄バンクドナー登録会

白血病などの血液難病の患者さんを救うため、骨髄バンクドナー登録会を開催します。1人でも多くの方が骨髄等の提供を受けられるように、ご協力をお願いします。

☎18歳～54歳の健康な方(骨髄提供は20歳から)

☎12月22日(火)午前10時～11時30分、午後1時15分～3時30分

☎市役所本庁舎西棟1階エントランス

☎保健医療政策課(☎231-1426)

検診(健診)を受けましょう

市内在住で、職場などで受診する機会のない方が対象です。各検診(健診)の対象年齢は、令和3年3月31日が基準日。(年度内1回受診可)

①**肺がん検診**

●**胸部エックス線検査**

☎市内在住の40歳以上の方

☎12月10・15・17日＝午前9時30分から11時、12月7・9・14日＝午後1時30分から3時

☎市役所本庁舎西棟3階保健所

☎健康推進課へ電話で予約を。

●**痰の検査**

☎50歳以上のたばこを多く吸う方(市の胸部エックス線検査と同時受診)

料500円

☎直接、会場で。

②**若年基本健康診査**／③**骨粗しょう症検診**

☎②市内在住の18歳～39歳の方 ③市内在住の20、25、30、35、40、45、50、55、60、65、70歳の女性の方

☎12月7・14日 午前9時30分～10時30分

☎市役所本庁舎西棟3階唐戸保健センター

☎②③合わせて18人

料②1,200円 ③300円

☎前週の木曜日までに健康推進課へ。

☎健康推進課(☎231-1935)

母親学級～妊婦さんの食事・歯のはなし～

●妊婦中の方
 ●12月16日(水)午後1時30分～3時頃
 ●市役所本庁舎西棟3階唐戸保健センター
 ●妊婦さんの食事・歯のはなし
 ●栄養士、歯科衛生士
 ●12人(先着順)
 ●母子健康手帳、筆記用具
 ●電話で健康推進課へ。
 ●健康推進課(☎231-1447)

高齢者の肺炎球菌感染症定期予防接種

●過去に接種歴がなく次に該当する市民 ①令和3年4月1日現在で65、70、75、80、85、90、95、100歳の方(対象年度内であれば年齢に達していなくても可) ②60歳～64歳の心臓・腎臓・呼吸器に障害のある方(身体障害者手帳1級程度)※定期接種としては生涯1回。期間を過ぎた場合や、2回目以降を希望の場合は任意接種(全額自己負担) ●3月31日(水)まで ●2,840円 ●かかりつけ医に問い合わせを。
 ●健康推進課(☎231-2664)

犬・猫の譲渡会、譲渡前講習会 犬のしつけ方教室

①犬・猫の譲渡会、譲渡前講習会＝●12月3・13・20日 ▷講習会受け付け…午前9時30分から ▷譲渡会受け付け…午前11時まで ②犬のしつけ方教室＝●市内在住で犬の飼い主か飼育予定者 ●1月17日(日)午後1時～3時 ●10人(先着順)※犬同伴不可 ●①講習会の前日までに、②12月1日～1月15日に、電話かファクス、Eメールで動物愛護管理センター(☐hkoubut@city.shimonoseki.yamaguchi.jp)へ。
 ※詳しくは問い合わせを
 ●動物愛護管理センター(☎263-1125 ☎256-6950)

統合失調症家族教室

●統合失調症に関する理解を深め、かかわり方の工夫などを学ぶことで、ご家族自身がゆとりを持つことができる方法を一緒に学んでみませんか。
 ●統合失調症の診断を受け、治療中の方の家族 ●12月17日(木)午後2時～4時30分 ●市役所本庁舎西棟3階唐戸保健センター ●家族としてできるかかわり方の工夫や統合失調症の治療に必要なお薬について学ぶ。 ●5人(先着順) ●12月10日(木)までに電話で健康推進課へ。
 ●健康推進課(☎231-1419)

不妊・不育専門相談会

●1月22日(金)午後2時～4時
 ●市役所本庁舎西棟3階唐戸保健センター
 ●不妊、不育症治療専門の産婦人科医が相談に応じます。
 ●4組
 ●前日までに直接か電話で健康推進課へ。
 ●健康推進課(☎231-1447)

育児学級

●生後4カ月～8カ月頃までの赤ちゃんとお母さんの方
 ●1月13日(水)午前10時～11時30分頃
 ●豊浦保健センター
 ●離乳食、歯について
 ●栄養士、歯科衛生士
 ●6組(先着順)
 ●母子健康手帳、筆記用具、赤ちゃんに必要な物
 ●12月14日(月)から豊浦保健センター(☎772-4022)へ。
 ●健康推進課(☎231-1447)

日常生活に関する問題

●弁護士無料法律相談(要予約) ①市民相談所(☎231-3730)＝●毎週月・木曜日の午前9時～午後4時(12月31日を除く) ●12人(先着順) ●相談日の1週間前から、直接か電話で市民相談所へ。
 ②豊田総合支所(☎766-2079)＝●12月18日(金)午後1時～4時 ●6人(先着順) ●12月1日～18日に、電話で豊田総合支所へ。
 ●市民相談所一般相談(☎231-3730) ●平日の午前9時～午後4時

消費生活相談

●消費生活センター(☎231-1270)…●平日の午前8時30分～午後4時30分

行政・人権・社会保険相談

●行政相談…山口行政監視行政相談センター(☎083-932-1100)
 ●人権相談…山口地方事務局下関支局(☎234-4000)
 ●社会保険相談…山口県社会保険労務士会下関支部(☎090-1339-4791)

こころの健康相談

●精神科医が相談を受けます。●12月18日(金)午後1時～4時 ●市役所本庁舎西棟3階相談室 ●4人(先着順) ●12月15日(火)までに電話で健康推進課へ。 ●健康推進課(☎231-1419)

市では、このほかにも各種相談窓口を設置しています。1人で悩まず、気軽に相談を



相談窓口

●掲載する内容は、11月13日現在のものです。新型コロナウイルス感染症対策等により、内容を変更する場合があります。最新情報についてはホームページ等で確認するか各問い合せ先に確認ください。各催し等に参加する際は、マスクの着用や手指消毒などの感染予防対策にご協力ください。

母子父子寡婦福祉資金の貸し付け

ひとり親家庭の方などの進学にかかる費用や就職の準備金など、必要な資金の貸付制度です。申請から貸し付けまで最長2カ月かかりますので、早めに相談を。

※貸し付けには一定の条件あり

☑市内在住の母子家庭の母、父子家庭の父、寡婦、父母のいない児童 ※現在の収入で必要な経費を賄える場合は対象外

📅申請期限＝毎月10日まで 受付時間＝平日の午前9時～午後4時 ※申請前に事前面談が必要(要予約)

📍こども家庭支援課(☎231-1358)

4月からの児童クラブ入会児童を募集

☑令和3年4月1日時点で市内の小学校に就学予定の児童か、市内に在住で市外の小学校に就学予定の児童で、その保護者が次の理由により昼間家庭で保育ができないと認められる場合 ▷自宅外か自宅内での仕事 ▷出産前後 ▷長期の疾病か心身の障害 ▷同居家族の介護・看護など 📅12月9日(水)から各児童クラブ、子育て政策課、各総合支所市民生活課で申請書を配布。1月8日から2月5日までに入会を希望する児童クラブに提出。※詳しくは問い合わせを
📍子育て政策課(☎231-1431)

こども

4月からの園児を募集します 保育園・認定こども園(保育園タイプ)

☑令和3年4月1日時点で市内に住民票があり、保育が必要な場合 ☑▷募集＝1月12日～29日 ▷育休明け入所予約を含む。📍子どものための教育・保育給付認定申請書、各種証明書など、印鑑、申請者のマイナンバーを確認できる物、身元を確認できる物(免許証など) 📅第1希望の保育園、認定こども園で申し込みを。できるだけ子どもと一緒に園の見学を。※日曜日、祝日を除く ▷申請書類は各園、幼児保育課、総合支所市民生活課で配布 ※詳しくは問い合わせを
📍幼児保育課(☎231-1929)

ひとり親世帯臨時特別給付金の申請はお済みですか？

新型コロナウイルス感染症による低所得のひとり親世帯の子育て負担の増加や、収入の減少に対する支援を行うため、臨時特別給付金を支給します。

☑①令和2年6月分の児童扶養手当が支給された方
②公的年金等を受給しており、令和2年6月分の児童扶養手当が全額停止された方

③新型コロナウイルス感染症の影響を受けて家計が急変するなど、収入が児童扶養手当を受給している方と同じ水準になっている方

📅2月26日(金)まで

📍こども家庭支援課、各総合支所

☑支給額＝(基本給付)1世帯につき5万円、第2子以降1人につき3万円加算。

(追加給付)1世帯につき5万円

※追加給付の対象は、①、②の対象者のうち、新型コロナウイルスの影響を受けて家計が急変し、収入が減少している方

📍(基本給付)①の対象者は支給済み ②③の対象者は要申請

(追加給付)要申請

📍こども家庭支援課(☎227-2142)

児童館&ふくふくこども館のイベント

●ゆたか児童館(☎253-8281)

▷防火指導教室＝☑乳幼児と保護者 📅12月8日(火)午前10時30分

●ひかり童夢(☎229-0980)

☑幼児と保護者、小学生 ▷文楽小合唱クラブクリスマスコンサート＝📅12月5日(土)午前11時 ▷パステル画教室＝📅12月12日(土)午後2時 📍20組(先着順)
📍おしぼり、10円玉 📅12月5日(土)までに、直接か電話で

●ひこまる(☎266-3321)

☑乳幼児と保護者 📍各15組 📍各150円 📍直接か電話で ▷クリスマス会＝📅12月12日(土)午前10時30分 ▷ポコアポコのクリスマス会＝📅12月14日(月)午前11時

●宇賀児童館(☎776-0001)

☑幼児と保護者、小学生 ▷クリスマスカード作り＝📅12月5日(土)午前11時 ▷クリスマスお楽しみ会＝📅12月12日(土)午後1時30分 📍40人 📅12月9日(水)までに直接か電話で ▷体操教室＝📅12月19日(土)午後1時30分 📍タオル・水筒

●ふくふくこども館(☎227-2581)

▷屋上であそぼう！＝📅毎週土曜日 10時30分～正午
▷ふくママの子育てタイム＝☑未就学児と保護者 📅12月17日(木)午後2時～4時 ☑クリスマスリースを作ろう♪ 📍15人(先着順)

後期高齢者医療健康診査の受診を

期3月31日(水)まで
 因健診項目=問診、診察、血液検査、尿検査
 ▷受診機関=市内の各医療機関 ※対象の方には受診券を送付
 ▷健康診査の結果=受診した健診機関から郵送で通知するか、直接結果を説明
 料500円
 因健康診査受診券(黄色の紙)、質問票(質問が記載してある紙)、後期高齢者医療保険証
 因保険年金課(☎231-1306)

介護保険サービスの利用を希望する方は認定申請を

因市内に住所がある、昭和31年1月1日以前に生まれた方で、日常生活に介護が必要なため介護保険のサービスの利用を希望する方
 因介護保険証、本人確認ができる書類
 因介護保険課、各総合支所市民生活課、本庁の各支所
 因介護保険課(☎231-3184)、各総合支所市民生活課
 ▷菊川(☎287-4006) ▷豊田(☎766-2687)
 ▷豊浦(☎772-4021) ▷豊北(☎782-1924)

いきいきシルバー銭湯デー

毎週火曜日に低額で銭湯などを利用することができます。※祝日などの休業日あり

因市内在住の70歳以上の方
 因対象施設
 本庁区域=▷日乃出温泉(大和町一丁目 ☎266-4403)▷霧島湯(竹崎町二丁目 ☎222-7851)▷えびす湯(今浦町 ☎222-7118)▷千歳湯(上新地町四丁目 ☎223-2930)▷向洋温泉(栄町 ☎235-1345)▷^{ニハチ}辨天湯(幸町 ☎232-7969)▷竹の湯(上田中町八丁目 ☎222-8598)▷だるま湯(安岡駅前一丁目 ☎258-0217)
 豊田町区域=▷日野温泉いこいの家(豊田町大字日野 ☎766-0906)▷螢街道西ノ市(豊田町大字中村 ☎767-0241)
 豊浦町区域=▷ぴーすふる青竜泉(豊浦町大字川棚 ☎772-0047)
 因施設により異なる
 因住所、氏名、年齢が確認できる物かいきいきシルバー銭湯デー利用者証 ※いきいきシルバー銭湯デー利用者証は各銭湯か長寿支援課で申請を

因長寿支援課(☎231-1340)、豊田総合支所市民生活課(☎766-2687)、豊浦総合支所市民生活課(☎772-4020)

下関市いきいきシルバープラン(案)の意見を聞かせてください

期12月1日~28日
 因閲覧場所=市役所本庁舎西棟1階エントランス、長寿支援課、介護保険課、各総合支所、本庁管内各支所
 ※市ホームページから閲覧可
 因所定の用紙を、直接か郵送、ファクス、Eメールで長寿支援課(〒750-8521市内南部町1番1号 ☎fkchojus@city.shimonoseki.yamaguchi.jp)へ。閲覧場所に設置の提出箱へ投函も可。※電話や口頭での意見の提出は不可
 因長寿支援課(☎231-1168 ☎231-1948)

国民健康保険料や後期高齢者医療保険料の減免制度(新型コロナウイルス関連)

因新型コロナウイルス感染症の影響により収入の減少が見込まれ、次の①か②に該当する場合は、申請により保険料が減免される場合があります。①主たる生計維持者が死亡・重篤な傷病を負った世帯 ②主たる生計維持者の令和2年中の事業収入等の減少(令和元年比10分の3以上)が見込まれる世帯(令和元年の所得状況によっては対象外) 期3月31日(水)まで
 因減免額=一部か全部(条件による)
 因保険年金課(国民健康保険:☎231-1930 後期高齢者医療:☎231-1306)

福祉

今こそ受けましょう!無料の特定健診

健診は病気のサインを見つけるチャンスです。国保の特定健診は無料ですので、1年に1回受診しましょう。
 因国民健康保険に加入している40歳~74歳の方
 期3月25日(木)まで 因受診券、国民健康保険証
 因市内の協力医療機関へ。※日時など事前にご確認ください ※受診券は、8月末頃送付済みですが、再発行も可能です ※今年度、国保外来人間ドックをご利用の方は申し込みできません
 因保険年金課(☎227-2124)

掲載する内容は、11月13日現在のものです。新型コロナウイルス感染症対策等により、内容を変更する場合があります。最新情報についてはホームページ等で確認するか各問い合せ先にご確認ください。各催し等に参加する際は、マスクの着用や手指消毒などの感染予防対策にご協力ください。



●防災メールに登録を！ ▶登録方法＝QRコードを読み取るか「bousai-shimonoseki@xpressmail.jp」に空メールを送信して登録を 園防災危機管理課(☎231-9333)

市立市民病院の職員(看護師)を募集します【2次募集】

☎定昭和36年4月2日以降に生まれ、令和2年度国家試験で看護師免許を取得見込みの方…10人程度
☎試験日＝①12月12日(土) ②1月16日(土)のいずれかを選択
☎試験内容＝専門試験、作文、面接
☎①12月9日(水) ②1月13日(水)(いずれも必着)までに、所定の受験申込書を市立市民病院事務部(〒750-8520 市内向洋町一丁目13番1号)へ。 ※受験申込書は、病院ホームページからダウンロード可
☎市立市民病院(☎231-4111)

イベント中止のお知らせ

▶国際親善パーティー／園生涯学習課(☎231-2054)
▶第21回手をつなぐみんなの福祉フェスタ／園障害者支援課(☎231-1917)

※その他のイベント中止の情報は担当課へ問い合わせるか、市ホームページで確認を



お知らせ

新年名刺交換会

☎1月5日(火)午前11時
☎申込料を添えて総務部総務課、各総合支所地域政策課、商工会議所(南部町)、水産振興協会(大和町一丁目)へ。
※申込料、申込期限など詳しくは市ホームページで確認を
☎総務部総務課(☎231-2413)

自衛官等を募集します

①陸上自衛隊高等工科学校生徒
☎男子で中卒(見込み含む)17歳未満の方
☎▶受付期間…1月6日(水)まで ▶試験日…1月23日(土)
☎待遇等…▶生徒手当月額103,700円 ▶期末手当当年2回 ▶3年生修了時に自衛官(陸士長)に任用
②自衛官候補生
☎18歳以上33歳未満の方 ※年間を通じ実施
※詳しくは自衛隊下関出張所(☎223-3935)へ
☎総務部総務課(☎231-2413)

市の発展に尽くされた方が表彰されました(市表彰)

▶表彰日 11月24日(火)
●自治功労＝田中正男、蜷川 徹、藤村紀久正
●教育文化功労＝泉 美雲
●産業功労＝金子秀人、萩原利生、古谷好敏、村上博史
●厚生功労＝荒木久雄、石川武人、伊地知道彦、植田哲夫、植田英澄、太田秀実、大中孝文、小川重春、小野 啓、金原洋治、河井臣吾、川武輝紀、木村浄史、久保毅浩、久保雅起、倉重直次、小林松太郎、坂岡久美子、澤江男也、重本 巧、篠原由美、島本幸雄、昇地幾代子、末吉幾代、田岡満隆、高田昭夫、徳本和彦、豊田保弘、中塚 求、中野武志、藤井弘造、藤井路子、藤野達也、町 勝一、森 京子、安尾美津由
●社会事業功労＝秋元重孝、厚見友康、池田久子、岩田武二、上田佐和子、岡本博美、小田原務、梶田喜代己、岸田勲市、末次桂子、菅原知子、高木稜子、田中弘子、富田京子、中野 忠、中村将彦、西口妙子、花形正和、平山一美、福川明子、二見信枝、邊見泰子、益田智子、榊野克己、水野明子、宮川雅美、宮本孝子、森山広子
●善行表彰＝坂東三導由、他匿名1人
※敬称略・功労別五十音順
☎総務部総務課(☎231-2413)

唐戸市場の関連事業者を募集します

☎▶募集店舗数＝7
▶店舗面積＝9.18平方m～29.11平方m
▶必要経費＝施設使用料、保証金、光熱水費など
※詳しくは問い合わせを
☎12月1日～14日に唐戸市場2階管理事務所へ。
☎市場流通課(☎231-1440)

下関市事業継続給付金の交付申請を受け付けています

事業収入が減少した事業者で、一月の売上げが前年の同月または期間の月平均と比べて20%以上減少している月があるなど、給付要件を満たす場合、1事業者当たり10万円を給付します。

申請期限は2月15日(月)までです。
詳しくは市ホームページで確認を。

☎下関市事業継続給付金コールセンター
(☎227-3270)

※午前9時～午後5時
(土・日曜日、祝日を除く)



アクティブシニア就職面接会

☎おおむね55歳以上の方

☎12月10日(木)午後1時30分～3時30分(受付開始＝午後1時)

☎海峡メッセ下関(豊前田町三丁目)

☎郵送かファクスで、各庁舎などに設置の申込欄付きチラシ(市ホームページからダウンロード可)を使用し、産業立地・就業支援課(〒750-0006市内南部町21番19号下関商工会館4階)へ。

☎産業立地・就業支援課
(☎231-1310 ☎235-0910)



職業訓練のご案内

☎関連職種での就職を希望する一般求職者(自動車整備科のみ18歳以上34歳以下・高卒以上) ☎西部高等産業技術学校(千鳥ヶ丘町) ☎▷訓練科＝自動車整備科、木造建築科、電気工事・設備科、エクステリア・造園科、空調・設備施工科、溶接技術科 ▷訓練期間＝令和3年4月～令和4年3月(自動車整備科は2年間)の平日 ▷募集期間＝12月14日～1月22日 ☎各20人(溶接技術科のみ10人) ※詳しくはハローワーク下関(☎222-4031 42#)へ

☎産業立地・就業支援課(☎231-1310)

山口県最低賃金は現行どおりです

使用者も、労働者も、必ず確認、最低賃金。

▶山口県最低賃金＝1時間829円

令和元年10月5日発効の上記金額が引き続き適用されます。※特定の産業には特定(産業別)最低賃金が定められています ※パート、アルバイトなどを含めすべての労働者に最低賃金以上の賃金が支払われなければなりません ※詳しくは厚生労働省山口労働局賃金室(☎083-995-0372)、下関労働基準監督署(☎266-5476)へ

☎産業立地・就業支援課(☎231-1310)



国保から社会保険の被扶養者に

収入が所定の金額を下回る方は、国民健康保険から家族の社会保険(被用者保険)の被扶養者に切り替えることで、保険料を抑えることができます。加入要件などの詳細は、社会保険の保険者(全国健康保険協会や各健康保険組合など)に確認してください。

☎保険年金課(☎231-1930)

障害年金を受給しているひとり親家庭「児童扶養手当」の見直し

令和3年3月分(令和3年5月支払い)から、児童扶養手当の額と障害年金の子の加算部分の額との差額を児童扶養手当として受給できるようになります。

☎こども家庭支援課、各総合支所市民生活課へ。既に受給資格者としての認定を受けている方は申請不要。令和3年3月1日より前であっても申請できますので該当の方は早めに申請を。令和3年3月1日に支給要件を満たしている方は、令和3年6月30日までに申請をすれば令和3年3月分の手当から受給できます。

☎こども家庭支援課(☎231-1928)

浄化槽設置費用補助金制度の拡充

既存住宅の単独処理浄化槽を撤去して合併処理浄化槽を設置する場合、令和2年10月1日から、これまでの補助金(基本額+撤去費加算)に、30万円の宅内配管工事費加算を行うようになりました。トイレだけでなく、お風呂や炊事場等の排水もきれいにする合併処理浄化槽への転換をお勧めします。

※くみ取り便槽を廃止して合併処理浄化槽を設置する場合は、この加算の対象外です(基本額はあります)。事業用家屋や新築住宅等は補助金の対象外です

☎廃棄物対策課(☎252-0978)

固定資産税の特例が終了する新築住宅

固定資産税には、条件を満たす新築住宅に対して、一定の年度分、税額の2分の1を減額する特例があります。次の建築年の新築住宅は、本年度が特例の最終年度で、来年度から特例の適用がなくなり、納付額が増えます。

①平成29年築の一般住宅 ②平成27年築の3階建て以上の耐火住宅・準耐火住宅 ③平成27年築の長期優良住宅 ④平成25年築の長期優良住宅である3階建て以上の耐火住宅・準耐火住宅

※詳しくは、市ホームページで確認を

☎資産税課(☎231-1473)

掲載する内容は、11月13日現在のものです。新型コロナウイルス感染症対策等により、内容を変更する場合があります。最新情報についてはホームページ等で確認するか各問い合わせて先に確認ください。各催し等に参加する際は、マスクの着用や手指消毒などの感染予防対策にご協力ください。

沖縄県などからのサツマイモ・カンキツ苗木の持ち出しが規制されています

☎沖縄県、奄美群島、トカラ列島、小笠原諸島にはサツマイモなどに被害を与える害虫が、また、沖縄県、徳之島、沖永良部島、与論島にはカンキツ類などに被害を与える病気が発生しています。これらの病虫害が広がらないよう植物防疫法により対象地域からのサツマイモ、エンサイ、アサガオ、カンキツ苗木などの持ち出しが規制されていますのでご注意ください。
 ※詳しくは農林水産省門司植物防疫所下関出張所(☎266-4442)へ
 関農業振興課(☎231-1226)

アワビ、ナマコを採ると最高3,000万円の罰金！

●**漁業法の改正**
 近年、密漁が問題視されていることから漁業法が改正されました。令和2年12月の施行に伴い、アワビとナマコを違法に採捕した場合、「3年以下の懲役または3,000万円以下の罰金」の対象となります。
 ※詳しくは山口県ホームページ「密漁を許さない」をご覧ください
 関水産振興課(☎231-1240)

水道管の凍結にご注意を

寒い日が続くと、水道管が凍結しやすくなります。屋外の水道管の露出部分に保温材を巻くなど、凍結防止対策をお願いします。
 ▷凍結したときは、蛇口を少し開け、タオルなどを巻いて上からゆっくりぬるま湯をかけてください。
 ▷水道管が破損したときは、メータボックス内の止水栓を閉め、上下水道局指定の給水装置工事業者に修繕を依頼してください。
 関上下水道局給水課(☎231-3115)
 北部事務所(☎772-2410)

宅内の汚水ますは定期的に掃除を

公共下水道に接続されている家庭内の汚水ますには、構造上、汚水に含まれるわずかな固形物や油分がたまりやすくなります。放置しておくと管が詰まることがあります。各家庭で定期的に掃除しましょう。個人で十分可能です。最近汚水ますの清掃を代行する民間業者がいます。市は関与していませんので、注意してください。
 関上下水道局下水道整備課(☎231-1363)
 北部事務所(☎772-4028)

ふるさと起業家支援補助金認定事業の寄附金受け付けを開始しました

市が認定した「海峡レモンプロジェクト」について、12月18日(金)まで「CAMPFIRE」のクラウドファンディングサイトで寄附金を募集しています。
 ※事業の詳細や寄附の方法については、「CAMPFIRE」のホームページ(<https://camp-fire.jp/projects/view/324309>)をご覧ください
 ※寄附金は、ふるさと納税として、所得税、住民税の控除の対象となります
 関産業振興課(☎231-1265)

中小企業・小規模事業者向け無料出張相談会

各分野の専門家による個別相談を行います。
 ●**山口県よろず支援拠点による出張相談会**
 関毎週月曜日 関勤労福祉会館 関事前に電話で同拠点(☎083-922-3700)へ
 ●**山口県事業引継ぎ支援センターによる出張相談会**
 関毎週月曜日 関下関商工会館 関事前に電話で同センター(☎083-902-6977)へ。
 ※詳しくは各申込先へ
 関産業振興課(☎232-7214)

令和3年度新小学1年生の就学援助費(新入学用品費)の早期支給について

令和3年度に下関市立の小学校に入学する新小学1年生の保護者で経済的理由により就学困難な家庭に対し、就学援助費として新入学用品費の早期支給を実施します。
 関令和3年度に下関市立の小学校に入学する新小学1年生の保護者で次に該当する方 ▷生活保護が最近停止・廃止になった方 ▷国民年金の掛け金が免除されている方(世帯全員が免除) ▷国民健康保険料が減免されている方(世帯全員が減免) ▷児童扶養手当を受給されている方 ▷生活保護を受けていないが、援助を必要とする経済状況にある方
 関12月1日～28日 午前9時～午後5時(土・日曜日、祝日を除く)
 関市教育センター、菊川・豊田・豊浦・豊北教育支所 関印鑑、保護者名義の預金通帳、申請理由を証明する書類(生活保護の停止・廃止決定通知書、国民年金免除通知書、国民健康保険料減免通知書、児童扶養手当の証書など)、世帯全員の平成31年1月～令和元年12月の所得を証明するもの(源泉徴収票、確定申告書や市・県民税申告書の控え、令和2年度所得課税証明書など)※写しを提出する場合は原本も持参を
 関学校教育課(☎231-1570)、各教育支所 ▷菊川(☎287-4025) ▷豊田(☎766-2802) ▷豊浦(☎772-2117) ▷豊北(☎782-1943)

下関市都市計画マスタープランの策定に関する説明会を開催します

- 日①12月23日(水)
- 日②12月24日(木) ※いずれも午後6時30分
- 所①勝山公民館3階講堂
- 所②アブニール2階小・中ホール
- 内下関市都市計画マスタープランにおける全体構想(案)の策定について
- ※どなたでも参加できます。駐車場に限りがあります。あらかじめご了承ください。
- 問都市計画課 (☎231-1932)

福岡・北九州都市高速道路の回数券払い戻しが終了します

3月31日(水)で、福岡・北九州都市高速道路の回数券の払い戻しが終了します。まだお持ちの方は早めに手続きをお願いします。
 詳しい方法については、福岡北九州高速道路公社福岡高速回数券センター(☎092-631-3292)か北九州高速回数券センター(☎093-922-6811 ④https://www.fk-tosikou.or.jp/)へ
 問都市計画課 (☎231-1932)

下関市国土強靱化地域計画(素案)について意見を聞かせてください

- 期12月7日～1月19日
- 所閲覧場所＝市役所本庁舎西棟1階エントランス、防災危機管理課、各総合支所、本庁管内各支所
- ※市ホームページから閲覧可
- 申所定の用紙を、直接か郵送、ファクス、Eメールで防災危機管理課(〒750-8521市内南部町1番1号 ④skbousai@city.shimonoseki.yamaguchi.jp)へ。閲覧場所に設置の提出箱へ投函も可。
- ※電話や口頭での意見の提出は不可
- 問防災危機管理課 (☎231-9333 ④231-9966)

下関市障害福祉計画・障害児福祉計画(案)について意見を聞かせてください

- 期12月1日～28日
- 所閲覧場所＝市役所本庁舎西棟1階エントランス、障害者支援課、各総合支所、本庁管内各支所
- ※市ホームページから閲覧可
- 申所定の用紙を、直接か郵送、ファクス、Eメールで障害者支援課(〒750-8521市内南部町1番1号 ④fkshogai@city.shimonoseki.yamaguchi.jp)へ。閲覧場所に設置の提出箱へ投函も可。
- ※電話や口頭での意見の提出は不可
- 問障害者支援課 (☎231-1917 ④222-3180)

議会からのお知らせ

議会の情報は下関市のホームページから
<http://www.city.shimonoseki.lg.jp/>

◆第4回定例会(予定)◆

日	曜日	会議など
11/30	月	本会議 (提案説明など)
12/1～4	火～金	常任委員会
5・6	土・日	休会
7	月	休会(整理日)
8～11	火～金	本会議 (一般質問)
12・13	土・日	休会
14	月	本会議 (一般質問)
15	火	本会議 (表決など)

第3回定例会

8月31日から9月25日を会期として定例会が開催されました。主な議案は令和元年度一般会計・特別会計・企業会計の決算の認定や一般会計補正予算に関する議案など、市長提出議案49件、請願1件、委員会提出議案1件の合計51件で、これらについて審議し、いずれも原案のとおり可決(認定・同意・採択)されました。

市長提出議案のうち、令和元年度一般会計・特別会計決算の認定のため、特別委員会を設置し、予算執行が適切で効果的に行われたかを検証し、今後の予算編成や行財政運営の参考となるよう、さまざまな角度から審査を行いました。本市の財政状況は依然として厳しい状況が続いているため、特別委員会では、今後も着実な財政運営を行うよう、市に求めました。

議会だよりもご覧下さい

市議会では、議員自らが原稿を執筆し、議会広報部会が編集した「しものせき議会だより」を市報の中央部に折り込む形で、6・9・12・3月の年4回発行しています。
 今回の議会だよりの4ページ目に掲載している委員会報告の内容は次のとおりです。

- 【総務委員会】報告「下関市立大学の改革に向けた取組の状況について」
- 【経済委員会】議案第134号「令和2年度下関市一般会計補正予算(第6回)」
- 【文教厚生委員会】議案第138号「令和2年度下関市病院事業会計補正予算(第1回)」ほか
- 【建設消防委員会】報告「安岡地区複合施設整備事業について」

問議会事務局議事課 (☎231-4121)

公職にある者のあいさつ状(年賀状、暑中見舞い状など)は、公職選挙法で禁止されています。下関市議会では、答礼を含めてすべてのあいさつ状を自粛していますので、市民の皆様のご理解をお願いします。
 皆様にとって幸多き新春となりますよう、心よりお祈り申し上げます。
 下関市議会

掲載する内容は、11月13日現在のものです。新型コロナウイルス感染症対策等により、内容を変更する場合があります。最新情報についてはホームページ等を確認するか各問い合わせて先にご確認ください。各催し等に参加する際は、マスクの着用や手指消毒などの感染予防対策にご協力ください。

年末年始の休み(市役所の窓口)

市役所(本庁、各総合支所、各支所)は12月29日～1月3日、閉庁します。各施設等の休みは次表の通りです。

空き店舗のマッチングステーションGRESTA.	29日～1月3日
アブニール	28日～1月4日
宇賀ふれあいセンター	28日～1月4日
園芸センター	29日～1月3日
海響館	年末年始とも開館
旧秋田商会ビル	29日～1月3日
旧下関英国領事館	28日～1月1日
勤労福祉会館	29日～1月5日
県立下関武道館	29日～1月3日
公民館(すべて)	28日～1月4日
サテライトオフィス(下関駅)	29日～1月3日
サテライトオフィス(山の田)	28日～1月4日
下関アクティブセンター	29日～1月3日
下関駅・新下関駅観光案内所	1月1日
しものせき環境みらい館	29日～1月3日
しものせき市民活動センター	29日～1月3日
下関フィッシングパーク	29日～1月1日
市民会館	29日～1月3日
市民センター	28日～1月4日
市民ふれあい農園	29日～1月3日
市立考古博物館	28日～1月4日
市立東行記念館	28日～1月4日
市立美術館	28日～1月4日
市立歴史博物館	28日～1月4日

障害者スポーツセンター	28日～1月4日
身体障害者福祉センター	28日～1月4日
新下関市場	1月1日～4日
青年の家	29日～1月3日
創業支援カフェKARASTA.	29日～1月3日
田中絹代ぶんか館	28日～1月4日
長府庭園	28日～1月1日
長府毛利邸	28日～1月1日
つのしま自然館	28日～1月4日
角島灯台公園展望ギャラリー	年末年始とも開館
動物愛護管理センター	29日～1月3日
豊浦勤労青少年ホーム	29日～1月3日
豊浦ふれあいセンター	28日～1月4日
豊田生涯学習センター	28日～1月4日
豊田町道の駅「蛸街道西ノ市」	年末年始とも営業
豊田ホテルの里ミュージアム	28日～1月4日
豊田農村勤労福祉センター	28日～1月4日
生涯学習プラザ	29日～1月3日
乃木浜総合公園	28日～1月4日
火の山パークウェイ	年末年始とも営業 1月1日は午前5時から営業
フォンテやまのた	29日～1月3日
ヘルシーランド下関	29日～1月3日
豊北生涯学習センター	28日～1月4日
満珠荘	年末年始とも営業
道の駅きくがわ	1月1日 ※12月31日は午後3時まで(特産コーナーのみ)

道の駅「北浦街道豊北」	31日は午後3時まで、1月1・2日は午前10時から営業。3日からは平常営業
ユーパル下関	28日～1月4日
リフレッシュパーク豊浦	28日～1月4日
下関運動公園(市体育館、下関陸上競技場、下関庭球場、市弓道場、市アーチェリー場、市相撲場)、長府・彦島・垢田・吉見体育館、オーヴィジョンスタジアム下関、オーヴィジョンスタジアム下関第二球場、彦島・北運動公園庭球場、豊浦地区(体育センター、夢が丘スポーツセンター、夢ヶ丘公園野球場、夢ヶ丘公園テニスコート)、菊川地区(菊川ベルちゃん体育館、武道館、運動公園)、豊田地区(武道館、テニスコート)、豊北地区(体育センター、総合運動公園) 28日～1月4日まで休館・休場	
菊川温泉プール	23日～1月10日 ※清掃、塗装、温泉水入れ替え
試験検査課依頼検査(食品、井戸水、検便等)	
●受け付けは▷食品、井戸水…12月16日まで ▷検便…12月23日まで ※年始は1月4日から平常通り月・火・水曜日に受け付け	
病院	
豊田中央病院	29日～1月3日休診 ※豊田中央病院は急患の場合には受診可
殿居診療所	
角島診療所	
上下水道局	
水道料金などの収納業務は28日の午後5時15分まで	

年末年始のごみの収集

年末のごみ収集は地域により日程が異なります。年末の収集日以降のごみは年始の収集日まで出さないでください。詳しくはごみカレンダーで確認を。

●年内最終収集日

- ▷本庁管内全域＝12月29日(火)まで収集
- ▷菊川総合支所管内全域＝12月29日(火)まで収集
- ▷豊田総合支所管内全域＝12月29日(火)まで収集
- ▷豊浦総合支所管内全域＝12月29日(火)まで収集
- ▷豊北総合支所管内＝豊北A地区は、12月28日(月)まで収集、豊北B地区は12月29日(火)まで収集
- ※ただし、豊北B地区は12月28日(月)の収集はありません。年始は1月4日(月)から収集を行います

●受付休業日

- ▷粗大ごみ等受付センター休業日＝12月29日～1月3日 ※インターネットでの粗大ごみ等の申し込みは休業日でも24時間受け付けを行っています
- ▷ごみ搬入受付休業日(奥山工場、クリーンセンター響、吉母管理場)＝12月31日～1月3日 ※12月30日(水)は午後4時まで受け付けを行っています

- 園クリーン推進課(☎251-1194)、奥山工場(☎257-5311)、吉母管理場(☎286-2803)、クリーンセンター響(☎776-0321)、各総合支所市民生活課
- ▷菊川(☎287-4004) ▷豊田(☎766-2187)
- ▷豊浦(☎772-4017) ▷豊北(☎782-1925)

市職員の給与などの状況

関職員課 (☎231-1174)

【職員の給与の状況(一般行政職など)】

(*) 令和2年4月1日現在

◆人件費

歳出額 (A)	人件費 (B)	人件費率 (B/A)
119,597,727千円	21,361,478千円	17.9%

(平成31年度(令和元年度)普通会計決算)
(参考)平成30年度人件費率 18.9%

◆職員の平均給料月額と平均年齢(*)

区分	平均給与月額	平均給料月額	平均年齢
一般行政職	355,728円	327,700円	42.4歳
技能労務職	352,121円	341,100円	54.4歳

注) 再任用短時間職員除く

◆職員の初任給(*)

区分	下関市	山口県	国
一般行政職	大学卒	188,700円	188,700円
	高校卒	154,900円	154,900円
			総合職(大卒)195,500円 一般職(大卒)182,200円 150,600円

◆特別職の報酬等(*)

区分	給料月額	期末手当	
市長	1,060,000円	6月期	2.250月
副市長	860,000円	12月期	2.250月
		合計	4.500月
議長	655,000円	6月期	1.300月
副議長	590,000円	12月期	1.300月
議員	545,000円	合計	2.600月

◆職員手当

区分	下関市		区分	下関市	
	区分	期末手当		区分	自己都合
期末・ 勤労手当	6・12月合計	2.600月	退職手当	最高限度額	47.709月
	職制上の段階、職務の等級による加算措置あり	1.900月		勤続20年	19.6695月

注) 期末・勤労手当、退職手当共に、すべて国と同一

【上下水道局の給与の状況】

●職員給与費

職員数	給与費	1人当たり給与費
238人	1,399,923千円	5,882千円

(平成31年度(令和元年度)水道事業・工業用水道事業・公共下水道事業会計決算)
注) 上下水道事業管理者除き、再任用短時間職員を含む
注) 職員数は平成31年4月1日現在の人数

●職員の平均給料月額と平均年齢(*)

区分	平均給与月額	平均給料月額	平均年齢
企業職	341,017円	317,046円	40.9歳
企業職(技能労務職)	※1	※1	※1

※1 職員数が3人以下の場合、個人情報の観点から記載していません
注) 育児休業中の職員及び再任用短時間職員を除く

◆職員給与費

職員数(A)	給与費(B)	1人当たり給与費 (B/A)
2,282人	13,774,316千円	6,036千円

(平成31年度(令和元年度)普通会計決算)
注) 職員数は平成31年4月1日現在の人数

◆一般行政職の経験年数別・学歴別平均給料月額(*)

区分	経験年数10年	経験年数15年	経験年数20年
大学卒	267,833円	317,070円	356,868円
高校卒	217,800円	※1	320,560円

※1 職員数が3人以下の場合、個人情報の観点から記載していません

◆一般行政職の級別職員数(*)

区分	標準的な職務内容	職員数	構成比
1級	主事・技師	97人	7.1%
2級		143人	10.5%
3級	主任・主任主事 ・主任技師	162人	11.8%
4級	課長補佐・主査	700人	51.2%
5級		55人	4.0%
6級	課長・主幹	132人	9.7%
7級	部次長・参事	53人	3.9%
8級	部長・理事	24人	1.7%
9級		1人	0.1%
合計	合計	1,367人	100.0%

注) 標準的な職務内容とは、それぞれの級に該当する代表的な職名
注) 再任用短時間職員を除く

【ボートレース企業局の給与の状況】

●職員給与費

職員数	給与費	1人当たり給与費
19人	143,977千円	7,578千円

(平成31年度(令和元年度)ボートレース事業会計決算)
注) ボートレース事業管理者除く
注) 職員数は平成31年4月1日現在の人数

●職員の平均給料月額と平均年齢(*)

区分	平均給与月額	平均給料月額	平均年齢
企業職	348,144円	317,022円	40.8歳
企業職(技能労務職)	※1	※1	※1

※1 職員数が3人以下の場合、個人情報の観点から記載していません

【職員の福祉及び利益の保護の状況】

公平委員会の業務の状況(平成31年度(令和元年度))：不利益処分に関する不服申立…0件

注) その他、下関市の人事行政の運営等の状況については、市ホームページを参照してください

掲載する内容は、11月13日現在のものです。新型コロナウイルス感染症対策等により、内容を変更する場合があります。最新情報についてはホームページで確認するか各問い合わせ先にご確認ください。各催し等に参加する際は、マスクの着用や手指消毒などの感染予防対策にご協力ください。

小型動力ポンプ付き 軽消防自動車贈呈式

一般社団法人日本損害保険協会が地域防災力を高めることを目的として、1958年度から全国の市町村へ寄贈しています。今年度、下関市消防団へ小型動力ポンプ付き軽消防自動車1台が配備されることに伴い、贈呈式を行います。

日 12月18日(金)午後3時

所 下関市消防局

図 消防局警防課(☎233-9112)

「ウォータートーク」発行

上下水道の情報誌「ウォータートーク」第54号を発行しました。図書館や公民館などに設置していますが、ホームページでも閲覧できます。

図 上下水道局企画総務課

(☎231-8754)

2021年下関観光カレンダー

販売場所 = 下関観光コンベンション協会(海峡メッセ下関6階/豊前田町三丁目)、下関駅・新下関駅観光案内所、市役所本庁舎西棟1階観光政策課・西棟4階売店、道の駅きくがわ、長府観光会館など 図1部500円 ※100部以上購入の方は事業所名などを無料で印刷(黒1色) ※詳しくは下関観光コンベンション協会(☎223-1144)へ

図 観光政策課(☎231-1350)

ALL下関せきまる元気 発信プロジェクト第2弾!

スペシャルウェブイベント
開催決定!

12/26



～下関から元気を届けたい～

「みんなと踊るせきまるダンスムービー」の公開をはじめ、LIVEでせきまるの登場も♪

果たしてせきまるの下関市PR本部長就任はあるのか?!

乞うご期待!

詳しくは特設サイトへGO!



図 広報戦略課(☎231-2951)

国民健康保険料は 必ず納期限までに

国民健康保険は、被保険者の相互扶助の制度です。皆さんが病院などで診療を受けた時の医療費は、一人ひとりの保険料で支えられています。特別な事情がないのに保険料を滞納した場合、有効期限が通常より短い被保険者証(短期被保険者証)や、医療費が全額自己負担となる被保険者資格証明書の交付を行うことがあります。保険料は必ず納期限内に納めましょう。納付が困難な場合は、早めに窓口へ相談を。

図 保険年金課(☎231-1689)

12月1日は世界エイズデー HIV検査を受けてみませんか

エイズは一人ひとりが正しい知識をもち、責任ある行動をとれば予防できる病気です。この機会にエイズについて理解を深めましょう。

●HIV検査

日 原則月曜日 = 午前10時30分～11時(要予約)、午後3時30分～4時(予約不要) ※日にち指定あり

所 市役所本庁舎西棟3階保健所

※匿名可 ※梅毒、クラミジア検査の併用可 ※結果は直接口頭で通知(電話での照会不可) ※感染の可能性のある機会から3カ月以上たって検査を受けないと正しい判定ができません

図 保健医療政策課(☎231-1530)

肝炎治療費を助成します

図 市内在住で、保険適用の次の治療を受ける方 ▶ C型ウイルス性肝炎へのインターフェロン治療とインターフェロンフリー治療(根治目的) ▶ B型ウイルス性肝炎へのインターフェロン治療と核酸アナログ製剤治療

図 助成期間 = 1年以内で、治療予定期間に即した期間(原則1人1回) ▶ 助成額 = 1カ月の治療費の自己負担額のうち、限度額(所得により1万円か2万円)を超えた額

所 健康推進課、各保健センター

※必要書類など詳しくは問い合わせを
図 健康推進課(☎231-1935)



納期限(12月28日)

▷ 国民健康保険料 = 7期分

▷ 後期高齢者医療保険料 = 6期分

▷ 介護保険料 = 7期分

▷ 固定資産税・都市計画税 = 3期分



12月の休場日

● 唐戸市場 = 日 9・23日

図 市場流通課(☎231-1440)

● 新下関市場 = 日 2・6・9・13・16・20・23日

図 青果市場室(☎256-0277)

12月・年末年始の図書館

● 休館日 = 日 7・14・21・28日、12月29日～1月4日

※ 中央図書館は12月28日～1月3日

●貸出期間

▷ 12月14日～27日に貸し出した図書・雑誌 = 3週間

▷ 12月21日～27日に貸し出したCD・DVD = 2週間

図 中央図書館(☎231-2226)

12月の献血

● 市役所本庁舎ロータリー = 5日(土) 午前9時30分～午後0時30分、午後1時45分～3時30分

● ゆめシティ = 19・26日 午前10時～正午、午後1時15分～4時

※ 全日程400cc以上献血限定

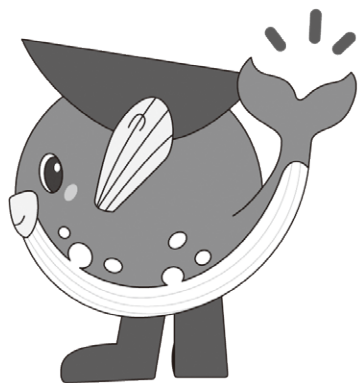
※ その他の献血会場は「山口県赤十字血液センターホームページ」で確認を
図 保健医療政策課(☎231-1426)

【受付終了】令和2年度 「下関市生ごみ堆肥化容器 購入費補助金」

令和2年度「下関市生ごみ堆肥化容器購入費補助金」は、予算上限に達したため、10月9日(金)をもって今年度の交付申請の受け付けを終了しました。
図 クリーン推進課(☎252-7165)

市民のひろば

催し
●掲載記事は市の主催
ではありません。各主
催者に内容を確認の上、
自身の責任で参加して
ください。



●掲載する内容は、11月13日現在のものです。新型コロナウイルス感染症対策等により、内容を変更する場合があります。最新情報についてはホームページ等で確認するか各問い合わせ先にご確認ください。各催し等に参加する際は、マスクの着用や手指消毒などの感染予防対策にご協力ください。

- ▼1・12・15・27日 新型コロナウイルスに関する無料福祉電話相談(午後1時) / ☎080-1915-4876
- ▼2・16日 楽しい英語スピーチ下関トーストマスターズクラブハイブリッド例会(午後6時30分) / しものせき市民活動センター / 見学無料 / ☎090-2860-6669 ※16日はクリスマス例会
- ▼7日 行政書士による無料相談会(午前9時15分) / 生涯学習プラザ / ☎080-1937-5671
- ▼9・16日 ポリテクセンター福岡施設見学会(午後1時30分) / ポリテクセンター福岡 / 無料 / ☎093-641-6909
- ▼10日 全国一斉生活保護ホットライン(午前10時) / 無料 / ☎0120-158-794
- ▼12日 早稲高等学校吹奏楽部定期演奏会(午後2時) / 生涯学習プラザ海のホール / 500円 / ☎231-0080
- ▼12・26日 暮らしのお悩み無料法務相談会(午前10時30分) / シーモール1階 / ☎250-5162
- ▼13日 市民探鳥会(内日水源) / 地付近の野鳥たち(午前9時) / 新下関駅西口集合 / 100円 / ☎090-7446-5688 ※雨天中止
- ▼13日 誰でも参加できる「井戸端読書会」(午前10時) / 中央図書館4階 / 無料 / ☎090-4570-2950
- ▼16日 無料社会保険相談(午後1時) / 市役所市民相談所 / ☎090-1339-4791
- ▼17日 平日の読書会「はまゆ」(午後1時30分) / 中央図書館4階 / 無料 / ☎231-2766
- ▼28日 唐戸なつみ句会(午前10時) / カラトピア5階 / 無料 / ☎223-9896
- ▼毎週日・水・土曜日 ぬりん あい健康マージャン教室(午前9時) / 武久会館 / 1日500円・半日300円 / ☎070-5054-6281
- ▼毎週月・金曜日 ぬりん 健康麻雀を楽しむ会(午前9時) / 勤労福祉会館 / 1日600円 / ☎090-8067-2654 ※見学無料 ※28日休み
- ▼毎週木曜日・土曜日 パソコン・スマホ教室(午後1時) / 川棚公民館 / 1回500円 / ☎080-6349-4639 ※年賀状作成も可能
- 12月のフリーマーケット
- ▼13・27日 ぬれあいバザール 彦の市(午前8時~11時) / 彦島図書館前広場 / ☎090-9062-1654

市民のひろば 情報募集!

☑申し込み不要、当日参加できる催し、掲載希望月のものに限る。
☑掲載希望号の発行35日前までに所定の申込用紙で提出。
▷次の締め切りは **2月号で12月28日(月)**。
用紙は広報戦略課、各総合支所に用意。市ホームページから電子申請可。
※応募者多数の場合は抽選



くじらコラム

下関とくじら⑦

下関は南氷洋捕鯨基地として、仲積船と呼ばれた運搬船により、南氷洋捕鯨で生産された多くの冷凍鯨肉が陸揚げされてきました。下関では、マルハの冷凍工場があった下関漁港で主に鯨肉の陸揚げが行われていましたが、昭和30年代の下関漁港は、多くのトロール船等で埋め尽くされ、漁港に入るため船は沖待ちをするほど、にぎわっていたようです。そのため、下関漁港と駅を挟んで反対側に位置していた下関商港にも多くの冷凍鯨肉が陸揚げされました。農水省等の記録等によれば、昭和36年には国内で陸揚げされた約12万トンの南氷洋捕鯨の冷凍鯨肉のうち、約2万トンを超える鯨肉が下関で陸揚げされたと推定されています。

☑下関くじら文化振興室
(☎242-0920)



▲下関漁港の捕鯨船



掲載しきれないイベントの写真などは
下関市公式SNSで配信中！

Topics

まちの話題



しものせき海響グルメフェス

10月31日、11月1日、海峡メッセ下関で下関の新鮮で素敵な食材を使ったスペシャルなS級グルメを楽しむイベントが開催されました。2回目の今年は、スイーツも販売され、オーヴィジョン海峡ゆめ広場の飲食スペースで食事をを楽しむ姿が見られました。



緑化祭

10月17日に市役所前市民広場で、緑化祭のイベントが開催されました。コスモスのプランターに囲まれた芝生で子どもたちは花を楽しみながら遊んでいました。ステージでは平家太鼓や青龍太鼓、市役所吹奏楽団の演奏が行われ、来場者が聞き入っていました。



モーヴィ Mooovi 下関 新エリアオープン

11月7日、ボートレース下関の敷地内にある子ども向けの遊び場「BOAT KIDS PARK Mooovi 下関」の屋内新エリアがオープンしました。新エリアには、障害物を越えたり、跳んだりしながら楽しむ「パルクール」や「ボルダリング」などの設備があり、笑顔で遊ぶ子どもたちでにぎわっていました。



先帝祭の上臈道中披露

11月、先帝祭の上臈道中を中心とした「海峡上臈絵巻」が、市内の公民館で披露されました。今年は、新型コロナウイルスの影響で先帝祭での披露は中止になりましたが、公民館にあでやかな姿の太夫が登場すると、観覧者は写真を撮って楽しんでいました。



次世代 HERO

Next Generation's Hero

た が わ か ず き
田川和暉 さん

山口県特別支援学校文化祭
 美術作品展 造形美術の部
 教育長賞

いつも爽やかな風が通り抜ける学校の3階にある美術室。この場所で数カ月かけて絵を仕上げる。



山 山口県特別支援学校文化祭美術作品展造形美術の部で最優秀の教育長賞に選ばれた下関南総合支援学校高等部3年生の田川和暉さんを紹介します。

作品のタイトルは「春菊」。あまりみることがない珍しさもあり、校内で黄色い花を咲かせた春菊を題材にしました。割りばしに墨をつけて輪郭を描き、線の太さや強弱に変化をつけることで花の優しい雰囲気表現しています。

着色には得意の色鉛筆を使いました。黄色を基調とした明るい色彩で、微かな色の変化までよく観察して描いています。

穏やかで、明るく、ユニークな性格の田川さん。受賞したときの気持ちを「うれしかったです。花びらの部分の色を分けるのが難しかったです。この絵を見た人の心が落ち着いてほしいです」と話します。今は、大好きな車のイラストを描いています。



市民に愛され 開かれた 市役所に！



市長コラム 希望の風

市長の部屋

こんにちは。市長の前田晋太郎です。このたび市役所本庁舎前に芝生を設けた市民広場が完成しました。私の公約でもあった市役所本庁舎整備も、これまでに完成を迎えることとなりました。この3年半を振り返ると、さまざまな困難がありました。職員一丸となり、議会や工事業者の方々、多くの市民の皆さんにご理解をいただき、整備を進めることができましたことに感謝申し上げます。この市民広場には、防災拠点としての機能が充実しており、マンホールトイレや、防災ベンチ、防災自動販売機など災害時にその機能が発揮される仕組みとなっています。加えて！一層市民に愛され、開かれた市役所を目指し、民間経営のカフェ&レストラン「TAGLINE」を誘致することができました。今回の庁舎整備で特に意識したこと。それは、市役所が子育てに奮闘しているお父さんお母さんの悩みや心配事を解決し、時には心の癒しになるような時間の使い方ができる場所であってほしいという思いが私の根底にあります。とは言いつつ…高齢者の方々はもちろん、子どもから大人まで幅広い世代にご利用いただき、これからの気軽に足を運んでいただける市役所を目指してまいります。ぜひ遊びに来てくださいね！

Q **どんな仕事をしているの？**
 上生菓子と言われる季節に応じてデザインなどを変える色とりどりの美しい和菓子やカステラ、焼き菓子などを作っています。何度もご来店くださるお客さまのご期待に添えるよう、新しいお菓子を日々考えています。



Q **この職業を選んだの？**
 幼い頃から、お菓子作りに励む親の姿を見て育ち、お菓子を作る喜びや食べる楽しさに魅了されました。高校卒業後、京都の和菓子の専門学校で、あんなの炊き方、お饅頭の包み方や成形の仕方、材料などについて学びました。

★ **和菓子職人を目指す君へメッセージ**
 お菓子を作っても作っても売切れるときの喜びはとて多きなものです。多くのお客さまに喜んでいただけるお菓子屋さんを目指して頑張ってください。いろいろなものを見て感性を養うことが大切だと思います。



阿王雪本舗 松琴堂
 田中万里子さん

仕事図鑑



このページは、小・中学生、高校生を対象に市内で働く人・職業を紹介しています。先輩たちのメッセージを参考に、未来の自分を探してみませんか。



ディーティーピー
DTPオペレーター

アロー印刷株式会社
 くわはらくるみ
栗原胡桃さん

Q **どんな仕事をしているの？**
 印刷物の入稿データやお客さまからいただいたデザイン案を基に、帳票類や封筒、小学校の広報誌、会社案内などのリーフレット、会報誌などの冊子類を制作しています。今回の「市報」ものせき」の制作にも携わっています。

★ **DTPオペレーターを目指す君へメッセージ**
 日々の経験を積み重ねて、パソコンで物を作る楽しさを知りました。日常で見かけるチラシや情報誌などの印刷物を手に取って、内容はもちろんデザインなどにも注目していろいろな発見をしています。

Q **この職業を選んだの？**
 高校の進路選択で就職を決めた時に、先生が私に向いているのではと勧めてくれたのがきっかけです。小さい頃から絵を描くことが好きで、制作やデザインすることにも興味があったのでこの仕事を選びました。



※DTPとは…パソコンでデータを作成し、印刷物を作成すること



FCバレイン下関 代表兼監督 **福原康太** さん

かつてレノファ山口FCで背番号10を背負い、チーム歴代最多の73得点を挙げる。現在は下関に移住し、下関からJリーグを目指すサッカーチーム、FCバレイン下関の代表兼監督 福原康太さんをご紹介します。



▲今シーズンを振り返る福原さん。「乃木浜のスタンドがサポーターで埋まり鳥肌が立ちました」

**みんなの声援が
大きな力になる
下関にJリーグを**

下関のチームへ移籍

2014年にレノファ山口FCからFCバレイン下関に期限付き移籍し、2015年に完全移籍をした福原さん。移籍したきっかけは、現在はチームの理事長である原田さんから、Jリーグを目指すために力を貸してほしいと言われたことでした。

「当時は、レノファ山口FCがJFLに、FCバレイン下関が県1部リーグに所属していて、カテゴリーが二つ下のリーグへの移籍に、1カ月ぐらいすごく悩みました。最後

は、下関出身の妻が背中を押してくれたことが移籍を決断するのに大きかったです」

2020年バレイン飛躍

2016年に現役を引退した福原さん。2020年シーズンは、代表兼監督としてチームの躍進に貢献しました。今シーズンのFCバレイン下関の選手は31人、その内、下関出身は6人。チームには、プロの選手はおらず、選手は仕事をした後、1日2時間の練習を週5日ほど行い、それとは別に試合にも参加するという生活を送っていました。

8月、県サッカー選手権の決勝で常盤クラブに3-0で勝利し、悲願の初優勝。山口県代表として天皇杯全日本選手権への初出場を決めます。下関のチームが出場するのは、東亜大学が出場した1996年以来的のことでした。

9月、乃木浜総合運動公園

※日本サッカーのリーグ構成は、上から順に、J1、J2、J3、JFL、地域リーグ、都道府県リーグとなっており、FCバレイン下関は現在、地域リーグに属しています





まちかどボイス

今月のテーマ
あなたの夢は何ですか？



▲県サッカー選手権の優勝を喜び選手、スタッフ、サポーター。



◀乃木浜総合運動公園。満員のサポーターの前でのCSLチャンピオンシップ2020決勝(9月27日)。



▶監督として選手に戦術の指示をする福原さん。チームコンセプトは「アグレッシブ」

で行われた中国サッカーリーグの代替大会CSLチャンピオンシップ2020決勝では、SRC広島に0-2で惜しくも敗れます。

今シーズンについて福原さんは「コロナ禍で思うように練習ができない中、選手が本当によくやってくれました。新入団の選手が勢いをつけてくれたのと、それを支えたベテランの存在が大きかったです。CSLチャンピオンシップで敗れ、JFL昇格はできませんでしたが、乃木浜のスタンドが満員で、チームカラーの青に染まったのを見たときはぐっと込み上げてくるものがありました。サポーターの皆様

さんには感謝の気持ちでいっぱいです」と話します。

サポーターに伝えるため

来シーズンに向けて、選手への補強に力を入れている福原さん。

「Jリーグに上がるため、チームが強くなるには、どうしたらいいかを、日々、みんなで話し合っています。私たちは、下関にJリーグのサッカーチームを作りたいことを本気で目指していますし、必死です。FCバレイン下関をまちの誇りとなるチームにしたいです。下関にJリーグを。市民の皆さんとその日を迎えられることを私は夢見ています」

編集後記

■取材にご協力いただいた方々に元気をいただき私も頑張ろうと思えることができました。来年もよろしくお祈りします。(と)

■芸術文化祭で素敵な作品をたくさん見ることができました。市民の皆さんの素晴らしい力をもっとお伝えできるように頑張ります。(ひ)

■バレインの試合を観戦。ハラハラドキドキの試合展開。観客の声援や盛り上がり興奮しました。来シーズンが楽しみです。(き)

12月の日曜・祝日当番医

* 受診前に必ず各医療機関に問い合わせを
(内) は内科も診療科目

科目	地区	6	13	20	27	30
小児科	全市	青葉こども 秋根南町 ☎256-1622	(内)吉本 向洋町 ☎222-9390	よしとみ 岬之町 ☎232-6818	スマイルキッズ 小月駅前 ☎281-1000	あやらぎこども 綾羅木本町 ☎251-6666
内科	小月府	佐々木 大字吉田 ☎284-0151	なかの 長府前八幡町 ☎246-3234	野田 長府珠の浦町 ☎245-6660	牛尾 長府亀の甲 ☎245-2151	佐藤 小月駅前 ☎282-0137
	新下関 北北	小西 伊倉町 ☎242-5241	いちき 伊倉新町 ☎227-4800	いけだ 一の宮町 ☎263-3311	くにのぶ 新垢田南町 ☎251-0092	すぎはら 古屋町 ☎253-1368
		安岡病院 横野町 ☎258-3711	にしはら 生野町 ☎251-1167	ひまわり 形山みどり町 ☎242-1570	ごとう 秋根南町 ☎263-3120	池田メディカル 垢田町 ☎254-1126
中央部 彦島	ひつもと 竹崎町 ☎223-0657	下関リハビリ病院 今浦町 ☎232-5811	西川 上田中町 ☎222-7600	ふごの 赤間町 ☎222-8008	長岡 田中町 ☎223-5050	
外科	全市	松井 丸山町 ☎232-2255	桃崎病院 田中町 ☎232-2533	しものせき脳神経 熊野町 ☎251-1010	溝口 彦島迫町 ☎266-0616	門脇 宮田町 ☎223-2131
整形外科	全市	ふかほり 有富 ☎263-1455	だて 綾羅木本町 ☎254-0022	時任 長府南之町 ☎246-0575	野村 綾羅木本町 ☎253-6868	いとう 新棕野 ☎242-4114
婦人科	全	藤野 大学町 ☎252-2200	関門医療センター(婦人科) 長府外浦町 ☎241-1199	井町 秋根南町 ☎263-3070	野口 梶栗町 ☎258-2277	藤野 大学町 ☎252-2200
眼科	市	彦島 彦島江の浦町 ☎267-8864	とね 彦島江の浦町 ☎266-2000	青木 安岡本町 ☎262-1770	ひろしげ 上田中町 ☎222-9360	ウエダ 秋根南町 ☎257-0002
		よねだ 長府中浜町 ☎245-2930	おくぞの 生野町 ☎252-2030	みやざき 梶栗町 ☎258-3387	かげやま 一の宮町 ☎263-3200	でんでんむし 清木鞍馬 ☎281-3341
耳鼻科	市	あめやま 菊川町田部 ☎288-1000	なごみ 菊川町田部 ☎288-0307	重本 豊浦町黒井 ☎774-4353	小田 豊田町殿敷 ☎766-0109	ふじかわ 豊浦町川棚 ☎774-2224
歯科	午前中	中山 豊浦町川棚 ☎772-0193	佐藤 向山町 ☎222-8241	亀山 彦島本村町 ☎261-0418	津次 田中町 ☎222-9669	重田 上田中町 ☎222-2245 にしじま 秋根西町 ☎263-5848

科目	地区	31	1/1	1/2	
小児科	全市	神田 長府中土本町 ☎245-1171	きとう 川中豊町 ☎254-3152	(内)広崎 上新地町 ☎222-7003	<p>* 発熱受診は必ず電話で確認を</p> <p>* 小児科、内科、外科、整形外科、婦人科の診療時間＝午前9時～午後6時。 ただし、豊浦地区は午後5時まで</p> <p>* 歯科の診療時間＝午前9時～正午</p> <p>* 当番医はやむを得ない事情で交代することがあります。確認は②の救急医療電話相談で</p> <p>救急医療情報</p> <p>① 下関市夜間急病診療所(大学町二丁目) 毎日午後7時～11時 / ☎252-3789 ※12月31日～1月3日は午後7時～午前0時</p> <p>② 救急医療電話相談(医療機関案内) 毎日24時間 / ☎#7119 または ☎083-921-7119</p> <p>③ 小児救急医療電話相談 毎日午後7時～翌午前8時 / ☎#8000 または ☎083-921-2755</p> <p>▷ 済生会豊浦病院(内科・外科) (☎774-0511)、豊田中央病院(☎766-1012)は、救急対応しています。</p>
内科	小月府	なかむら 清木鞍馬 ☎282-0100	王司病院 王司本町 ☎248-3631	おぐす 小月茶屋町 ☎281-1123	
	新下関 北北	中島 田倉 ☎257-3333	前田病院 川中豊町 ☎254-1110	三井 山の田中央 ☎252-3159	
		いとう腎 山の田本町 ☎253-0211	田島 富任町 ☎258-3821	のうまる 羽山町 ☎231-3310	
中央部 彦島	吉田 田中町 ☎242-7722	彦島内科 彦島江の浦町 ☎266-4008	平井 宮田町 ☎222-7291		
外科	全市	上野 秋根西町 ☎256-0200	にしはら 生野町 ☎251-1167	松井 丸山町 ☎232-2255	
整形外科	全市	いけだ 武久町 ☎252-3333	井上 南部町 ☎231-3737	クレスト 上新地町 ☎222-1600	
婦人科	全	やかべ 秋根西町 ☎257-0303	関門医療センター(婦人科) 長府外浦町 ☎241-1199	おがた 赤間町 ☎223-5080	
眼科	市	あさの 梶栗町 ☎258-0771		網野 竹崎町 ☎224-0381	
		しみず 彦島江の浦町 ☎266-5100		よねだ 長府中浜町 ☎245-2930	
耳鼻科	市	青柳 菊川町下岡枝 ☎287-0563	藤井 豊北町滝部 ☎782-0566	江本 菊川町下岡枝 ☎287-1222	
歯科	午前中	相沢 南部町 ☎222-2004	山崎 細江町 ☎228-1182	小西 長府金堂 ☎246-1533	
		くぼ 豊浦町 ☎776-5118	おうじ 東観音町 ☎248-1830	とさき 田中町 ☎222-5374	



No.20

http://www.city.shimonoseki.lg.jp/

「市報しものせき」(令和2年12月1日発行) 発行/下関市広報戦略課
〒750-8521 下関市南郷町1番1号 ☎231-1111(代表) 法人番号: 4000020352012
印刷/アロー印刷株式会社 〒751-0818 下関市御新町10番3号 ☎223-1211