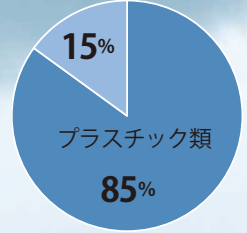


武久中継ポンプ場前海岸の漂着ごみの内訳(重量)

その他人工物



令和元年度山口県海岸漂着物実態調査より

プラスチックごみの海洋汚染は、地球規模で問題となっており、解決のためには、世界全体で取り組む必要があります。

また、日本はワンウェイプラスチックの1人当たりの廃棄量が、世界で2番目に多いと指摘されていることから、国は「プラスチック資源循環戦略」を策定しました。

その中で、2030年までにワンウェイプラスチックの排出を累積で25%抑制し、プラスチック製の容器包装の6割をリユース・リサイクルする目標を掲げています。

その対策の一つとして、昨年、レジ袋の有料化が義務付けられました。地球規模の問題を解決するために、私たちが、ライフスタイルの変革が求められています。今、私たちにできることを、一緒に考えてみませんか。
※ワンウェイプラスチック…一度使用して廃棄されるプラスチック

特集 プラスチックごみ 私たちができること



INTERVIEW

環境部 部長 宇都宮 義弘

Q 下関での海岸漂着ごみの状況を教えてください。

A 下関は三方を海に囲まれており、国内外の海岸漂着ごみが非常に多いです。中でもプラスチックごみが多く、生態系等にも悪影響を及ぼしています。

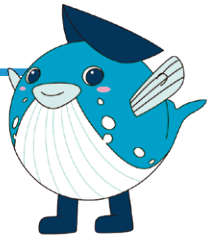
これらは、陸地から海洋へ流出するものも多く、まずは、不要なものもならない、次に正しく排出することを心掛けていただき、削減にご協力をお願いします。

Q 漂着ごみは、私たちが青色の袋に入れて出したものですか？

A いいえ。それは適正に処理をして、再商品化されています。漂着ごみはポイ捨てされたものなどです。野外で出たごみは、持ち帰って、分別してください。解決のためにできることを、少しずつやっていきましょう。



プラスチックごみ、どうしたらええほ？



せきまる

せきまる 下関の海でも、プラスチックごみを見かけるほっちゃ。せきまるの仲間も餌と間違えて食べて具合が悪くなったって！何とかしたいけど、どうしたらええほ？

エコペン 解決するには、みんなで取り組む必要があるんだよ。

そこで、みんなに知って欲しいことが3つあるんだ。

①プラスチックが、どう資源に生まれ変わっているか

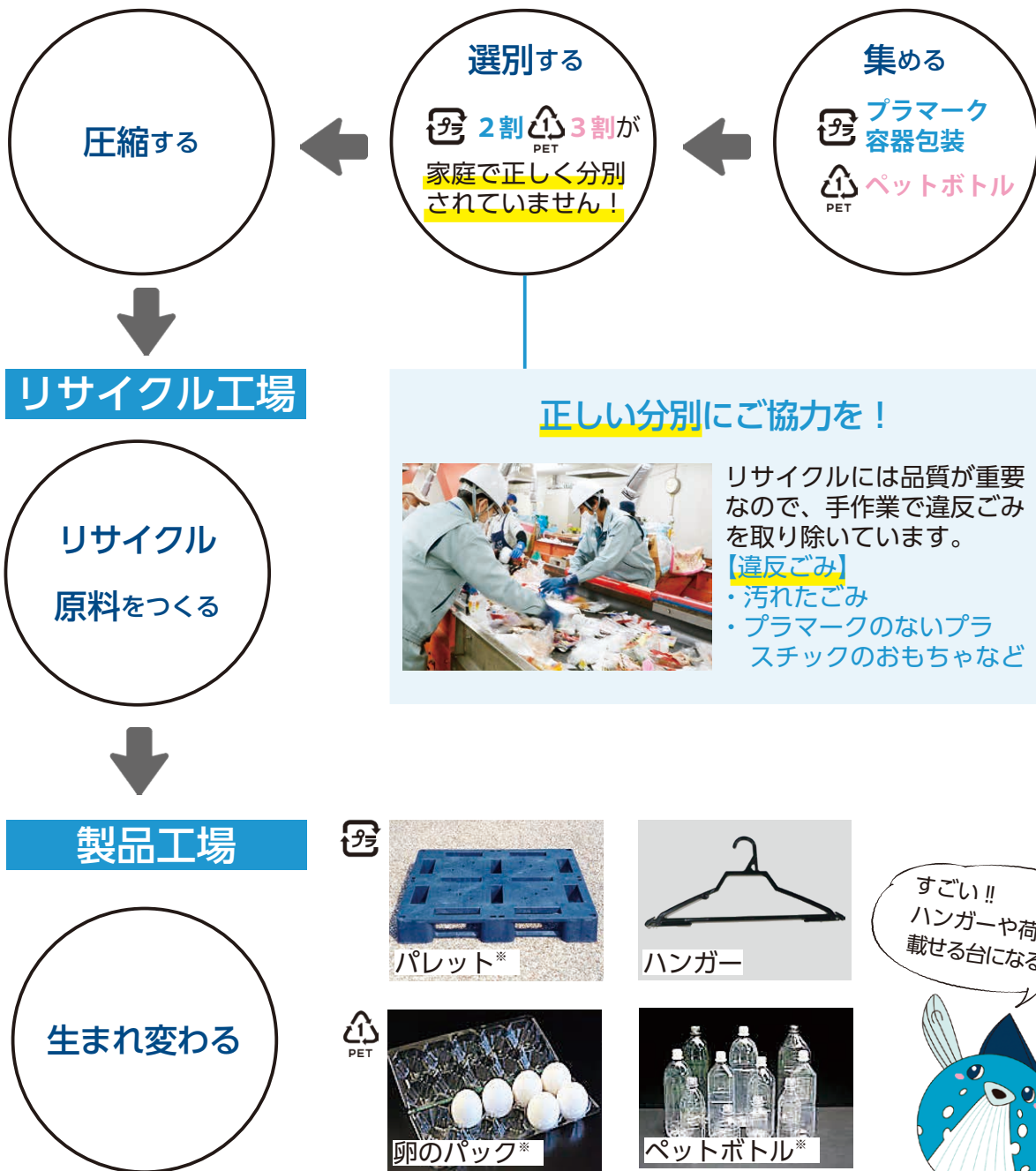
②ごみを減量するためにできること。

③正しい分別方法。

これから詳しく説明していくよ。できることをみんなで、少しでも取り組んでいこう。



下関市リサイクルプラザ



どうなる？リサイクル

私たちが正しく分別すれば、資源ごみは生まれ変わります。

プラスチック製容器包装
プラマーク容器包装

PET ペットボトル編



※写真提供：(公財)日本容器包装リサイクル協会

🔄 取り組もう、4つのR ~目指せ！卵1個分の減量~

下関市では、市民、事業者、行政のパートナーシップ(協働・連携)により「みんな」が主体として取り組む資源循環型の都市を目指しています。

その実現のために、取り組んでいる目標の一つが**1人1日当たりのごみ排出量の減量**です。みんなで、4つのRに取り組んで**毎日卵1個分(約60g)**の減量にチャレンジしましょう。

1人1日当たりのごみ排出量

実績(令和元年度)

1,039g



目標(令和9年度)

980g以下



毎日減量

4つのRで一番重要なのは、**減らすこと**です。まずは、ごみを出さない生活を心がけましょう。

できることは

一人ひとりの取り組みが、大きな成果につながります。できることからやってみましょう。

3 **Recycle** リサイクル **再生利用**する

- ☑ ペットボトルやお菓子の袋などを分別して資源ごみで出す。
- ☑ 再生利用した製品を使う。



飲料ペットボトル 20g (●0.33個分)

1 **Reduce** リデュース **減らす**

- ☑ 水筒やダンブラー・マイバッグを使う。
- ☑ 使い捨てスプーンや割り箸は使わない。
- ☑ 詰め替え商品を買う。



飲料ペットボトル 20g (●0.33個分)

+1 **Refuse** リフューズ **断る**

- ☑ レジ袋など、もらってそのままごみになるようなものをもらわない。
- ☑ 過剰包装を断る。



レジ袋 10g (●0.16個分)

2 **Reuse** リユース **再利用**する

- ☑ 詰め替え容器(ボトルなど)を再利用する。
- ☑ 不要になったおもちゃを人にあげる。
- ☑ フリーマーケットを活用する。



詰め替え容器 60g (●1個分)

ごみの出し方を再確認！

正しく出せていますか？

青色の袋で出されて困った違反ごみ



① 中身あり・汚れたもの



①②リサイクルできません。手で取り除いています。

② プラマークがないもの



③ レジ袋などに入れているもの



③袋から取り出しています。

ペットボトルは

キャップとラベルを外す。



ごみ出しをマスター！

「どっちかな」と迷ったら、しものせきごみ百科やしもまちアプリの**分別早見表**などで確認を。調べて正しい分別を心がけましょう。

しものせきごみ百科



市内の全家庭に配布しています(平成25年度)。

本庁(市民サービス課)、クリーン推進課、各総合支所市民生活課、各支所でも配布。

しもまちアプリ

お住まいの地区のごみの日を「カレンダー」で確認できます。

「ごみ出しガイド」から、粗大ごみなどの申し込みもできます。

ダウンロードするだけ！



※令和2年度から有害ごみの出し方変更！

・スプレー缶は有害ごみへ！

① 中身を完全に使い切る

② 穴を開けない

※火災・爆発事故防止のため

・有害ごみは2つに分けて出す！

① 水銀使用廃製品

② ①以外(各種スプレー缶、カセットボンベ、乾電池、ライターなど)

※100円/1袋の処理券を貼り付け

※①と②を出す場合は、2袋にまたいで処理券を貼る(合計10キログラムまで)

※袋は45リットル以内の透明か半透明



リサイクルを体験できる場所 /



下関市リサイクルプラザ

しものせき環境みらい館

リサイクル教室、体験教室、出前講座、環境講座、フリーマーケットなどを開催しています。

楽しみながらリサイクルを体験してみませんか？

下関市古屋町一丁目18-1

☎252-7220



ごみの分別
問い合わせ先

クリーン推進課

☎252-7165

より良いリサイクルのためには、皆さんの正しい分別が重要です。