

公共下水道事業



山陽終末処理場
隣接する乃木浜総合公園内の親水池に下水高度処理水を提供



竹崎中継ポンプ場
細江埠頭緑地内に再構築された下水中継ポンプ場

I 事業の概要

1 下水道の現況

令和3年3月31日現在

科目		令和2年度	令和元年度	増減
行政区域内人口	人	256,400	259,346	△ 2,946
処理区域内人口	人	199,996	201,347	△ 1,351
処理区域内戸数	戸	93,311	93,933	△ 622
水洗化人口	人	194,320	195,451	△ 1,131
水洗化戸数	戸	90,359	90,892	△ 533
水洗化率	%	97.2	97.1	0.1
普及率	%	78.0	77.6	0.4
年間総処理水量	m ³	23,379,051	22,949,784	429,267
年間総有収水量	m ³	20,332,376	20,425,504	△ 93,128
年間有収率	%	87.0	89.0	△ 2.0
1日平均処理水量	m ³	64,052	62,704	1,348
1日平均有収水量	m ³	55,705	55,807	△ 102

※特定環境保全公共下水道事業を含む

2 沿革

下関市は、「まちの誇りと自然の恵みを未来へつなぐ輝き海峡都市・しものせき」を基本理念とし、誰もが安全で安心して暮らせるまちづくりの施策として、公共下水道の整備が位置づけられています。関門海峡や山陰海岸、緑豊かな山林、ホテルの生息する河川等特色ある自然環境・景観を保全し活用を図るため、下水道の積極的な整備推進を図っております。

(1) 現 況

全市域 71,610ha のうち、全体計画面積 6,447.5ha について筋ヶ浜処理区 723ha、彦島処理区 793ha、山陰処理区 2,760ha、山陽処理区 1,582ha、川棚小串処理区 418ha の 5 処理区と豊北地区 93ha、豊田地区 78.5ha の 2 地区に分けて計画を策定しており、施設としては、終末処理場 7 ヶ所、ポンプ場 24 ヶ所を予定しております。

- 筋ヶ浜処理区については、昭和 33 年に事業認可を受けて事業に着手し、昭和 40 年に供用を開始しました。令和 3 年 3 月 31 日現在、計画排水面積 723ha に対し 714.5ha を整備し、ほぼ 100%整備を終えております。
- 彦島処理区については、昭和 47 年に着手し、昭和 55 年に供用を開始しました。令和 3 年 3 月 31 日現在、計画排水面積 793ha に対し 790.3ha を整備し、ほぼ 100%の整備を終えております。
- 山陰処理区については、昭和 59 年に着手し、6 年後の平成 2 年 4 月から一部供用を開始しました。当処理区では、近年の宅地化に伴う武久川及び綾羅木川流域の水質汚濁防止と生活環境の改善のため管渠整備等の拡大に努めております。令和 3 年 3 月 31 日現在、計画排水面積 2,760ha に対し 65.6%の 1,811.4ha を整備し、引き続き鋭意整備を進めているところであります。
- 山陽処理区については、平成元年度に事業認可を受け、平成 3 年度から終末処理場の建設と幹線管渠の布設に着手し、平成 4 年度より面整備を進め、平成 7 年 4 月から一部供用を開始しました。令和 3 年 3 月 31 日現在、計画排水面積 1,582ha に対し 60.4%の 954.8ha を整備し、引き続き鋭意整備を進めているところであります。
- 川棚小串処理区については、平成 5 年度に事業認可を受けて、事業に着手し、平成 10 年 12 月から供用を開始しました。令和 3 年 3 月 31 日現在、計画排水面積 418ha に対し 53.9%の 225.2ha を整備し、引き続き鋭意整備を進めているところであります。
- 豊北地区については、北長門海岸国定公園内の油谷湾に注ぐ粟野川流域の水質保全と市街地中心部の生活環境の改善のため、平成 5 年度に特定環境保全公共下水道事業の認可を受けて事業に着手し、平成 10 年 4 月に一部供用を開始しました。令和 3 年 3 月 31 日現在、計画排水面積 93ha に対し、ほぼ 100%の整備を終えております。

- 豊田地区については、人口の密集した西市、殿敷地区の生活環境改善と当地区の生活排水による木屋川流域の水質汚濁防止のため、平成4年度に特定環境保全公共下水道事業の認可を受けて事業に着手し、平成9年4月に供用を開始しました。令和3年3月31日現在、計画排水面積78.5haに対し、100%の整備を終えております。

① 事業のあゆみ

- S33. 7. 24 建設大臣の事業認可を受け、総事業費850,000千円で事業開始
- S40. 11. 1 筋ヶ浜終末処理場において汚水処理を開始
- S55. 4. 1 彦島終末処理場において汚水処理を開始
- H2. 4. 1 山陰終末処理場において汚水処理を開始
- H4. 8. 11 豊田地区事業認可を受け、総事業費2,326,000千円で事業開始
- H6. 1. 18 豊北地区事業認可49haを受け、総事業費2,387,000千円で事業開始
- H6. 2. 2 川棚小串処理区の事業認可49haを受け、総事業費3,919,000千円で事業開始
- H7. 4. 1 山陽終末処理場において汚水処理を開始
- H9. 4. 1 豊田浄化センターにおいて汚水処理を開始
- H10. 4. 1 豊北滝部浄化センターにおいて汚水処理を開始
- H10. 12. 1 豊浦中部浄化センターにおいて汚水処理を開始
- H17. 2. 13 旧下関市と旧豊浦郡4町が合併し“新”下関市となる
- H19. 4. 1 地方公営企業法を適用し、水道局と統合 上下水道局となる
- H24. 7. 10 下水道ネットワーク管完成
- H31. 4. 1 山陰終末処理場において官民連携による消化ガス発電事業を開始（民設民営方式）

(2) 公共下水道建設事業計画

① 全体計画

都市の健全な発展と生活環境の向上を図り、公共用水域の水質保全に資するため、本市においては、地形的な条件から、公共下水道事業で整備する5処理区と特定環境保全公共下水道事業で整備する2地区に分けて整備計画を策定し、計画排水面積6,447.5ha、整備目標を令和17年度（筋ヶ浜、彦島、山陰、山陽、川棚小串処理区）としております。この計画のうち、現在5,548.5haについて事業を実施し、逐次区域の拡大を図りながら整備を進めております。

整備計画状況(令和3年3月31日現在)

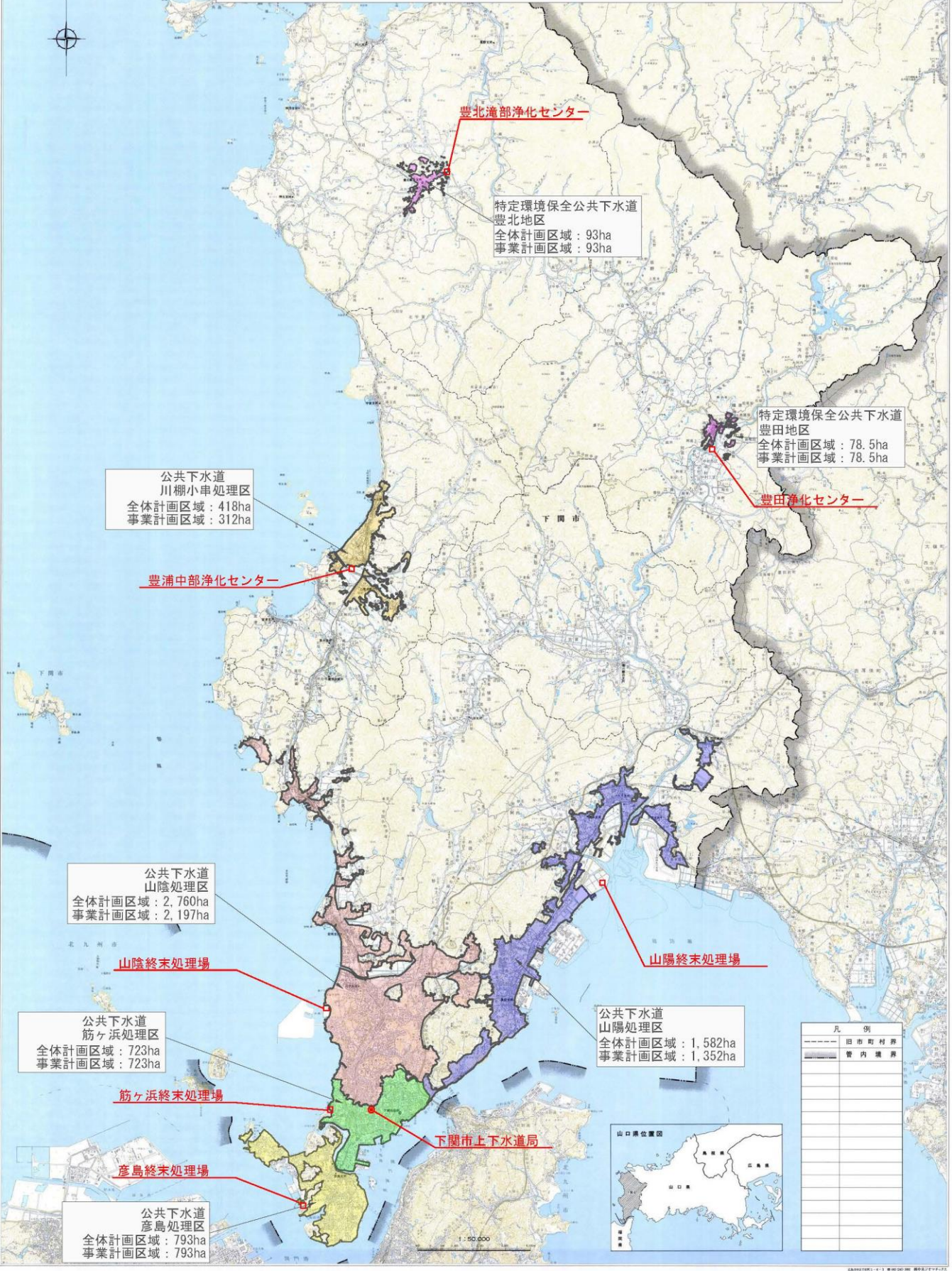
処理区 (地区)	計画排水面積 (A) ha	計画排水人口 人	事業費 百万円	施工年度	事業計画区域 ha	整備済面積 (B) ha	整備率 (B)／(A) %
筋ヶ浜	723	26,700	19,959	S33～R17	723	714.5	98.8
彦島	793	22,000	25,684	S47～R17	793	790.3	99.7
山陰	2,760	88,000	100,937	S59～R17	2,197	1,811.4	65.6
山陽	1,582	41,900	66,569	H元～R17	1,352	954.8	60.4
川棚小串	418	6,220	20,519	H5～R17	312	225.2	53.9
豊北	93	1,000	2,974	H5～R17	93	92.9	99.9
豊田	78.5	1,500	3,619	H4～R17	78.5	78.5	100.0
計	6,447.5	187,320	240,261	S33～R17	5,548.5	4,667.6	72.2

② 下関市新下水道ビジョン

これまでに整備してきた下水処理場・管渠等の下水道施設は、今後、施設の老朽化が進むことから計画的な改築更新が求められる一方、財政状況の大幅な改善は見込めない昨今、職員数の減少も相まって財政・人材両面での下水道事業を取り巻く環境は、本市のみならず悪化しています。

このような中、下水道事業の課題を客観的かつ的確に捉え、社会情勢の変化を踏まえて、下水道が果たすべき使命を達成するために、「下関市新下水道ビジョン」を策定しました。このビジョンは本市下水道事業の指針となるものであり、市ホームページにて広く市民の皆様に公表しております。今後、ビジョンに掲げる目標の達成に向け鋭意整備を進めて参ります。

3 公共下水道全体計画図



4 管理施設

① 筋ヶ浜終末処理場

所在地 下関市伊崎町二丁目21番1号
 敷地面積 28,720m²
 計画処理人口 26,700人
 計画処理面積 723ha
 { 市街化区域 710ha
 { 将来流入区域 13ha
 計画処理水量 日最大19,790m³
 { 一般 14,840m³
 { 工排 4,950m³
 処理方式 標準活性汚泥法(山陰処理区に統合予定)
 放流先 響灘
 処理開始 昭和40年11月1日
 処理水質 流入 放流
 BOD 185mg/ℓ 15mg/ℓ

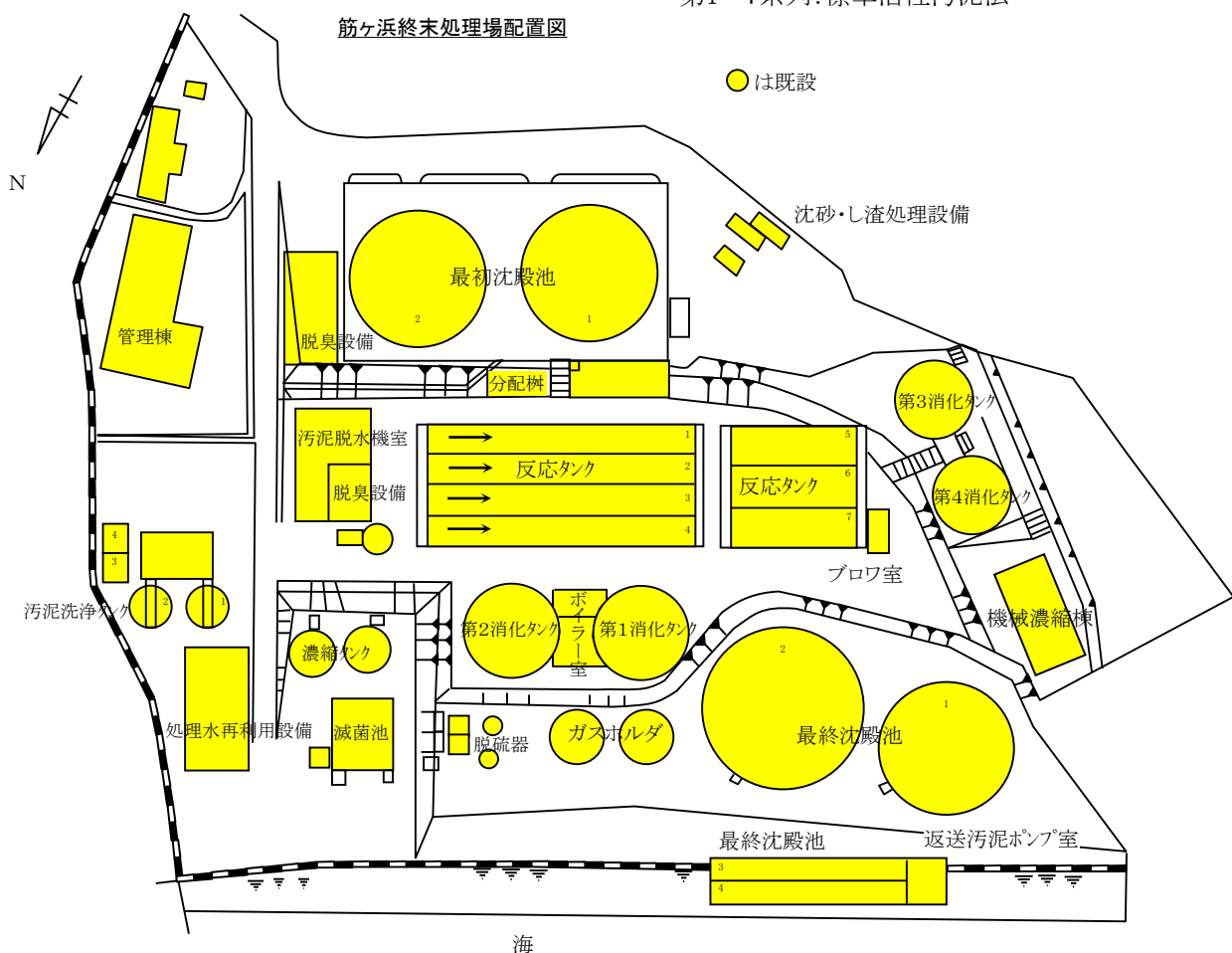
(上記は全体計画を記入)

(山陰終末処理場へ統合予定)

筋ヶ浜処理区

主要施設			計画施設(現有施設)	
最初沈殿池	円形	1,540m ³ /池	2池	(2池)
反応タンク	方形	1,660m ³ /池	4池	(4池)
"	方形(深層)	2,240m ³ /池	3池	(3池)
ブロー		100kW/台×4台		
"		75kW/台×4台	8台	(8台)
最終沈殿池	円形	1,540m ³ /池	1池	(1池)
"	円形	2,260m ³ /池	1池	(1池)
"	2階層方形	880m ³ /池	2池	(2池)
滅菌池	方形	380m ³ /池	1池	(1池)
汚泥濃縮タンク	円形	250m ³ /槽	2槽	(2槽)
機械濃縮	常圧浮上	25kg・DS/m ³ h	2槽	(2槽)
汚泥消化タンク	円形	1,530m ³ /槽	2槽	(2槽)
"	円形	700m ³ /槽	2槽	(2槽)
汚泥洗浄タンク	円形	200m ³ /槽	2槽	(2槽)
"	方形	100m ³ /槽	2槽	(2槽)
汚泥脱水機	脱水機	250kg/DS・h	4台	(3台)
ガスホルダ		1,000m ³ /基	1基	(1基)
"		600m ³ /基	1基	(1基)
自家発電設備		625kVA	1基	(1基)

現況処理方式
 第1～7系列:標準活性汚泥法



筋川中継ポンプ場

下関市筋川町23番32号
運転開始 S56.4.1
ポンプ
100m/m×0.8m³/min 2台

筋ヶ浜中継ポンプ場

下関市筋ヶ浜町12番13号
運転開始 S50.8.7
ポンプ
100m/m×0.8m³/min 2台

第三中継ポンプ場

下関市上新地町五丁目1番13号
運転開始 S40.11.1
ポンプ
250m/m×6.5m³/min 4台
300m/m×9.2m³/min 2台

筋川処理分区

筋ヶ浜処理分区

筋ヶ浜
終末処理場

東部処理分区

西部処理分区

〔筋ヶ浜処理区〕

伊崎処理分区

中部処理分区

南部処理分区

竹崎中継ポンプ場

下関市竹崎町四丁目5番26号
運転開始 H18.7.26
ポンプ
300m/m×9.5m³/min 4台

小門中継ポンプ場

下関市伊崎町二丁目14番17号
運転開始 S57.9.1
ポンプ
100m/m×1.1m³/min 2台

伊崎中継ポンプ場

下関市伊崎町一丁目4番30号
運転開始 S48.6.1
ポンプ
150m/m×2.3m³/min 2台

凡 例

- 整備計画区域
- 令和2年度末整備済区域
- Ⓟ 中継ポンプ場
- 終末処理場

② 彦島終末処理場

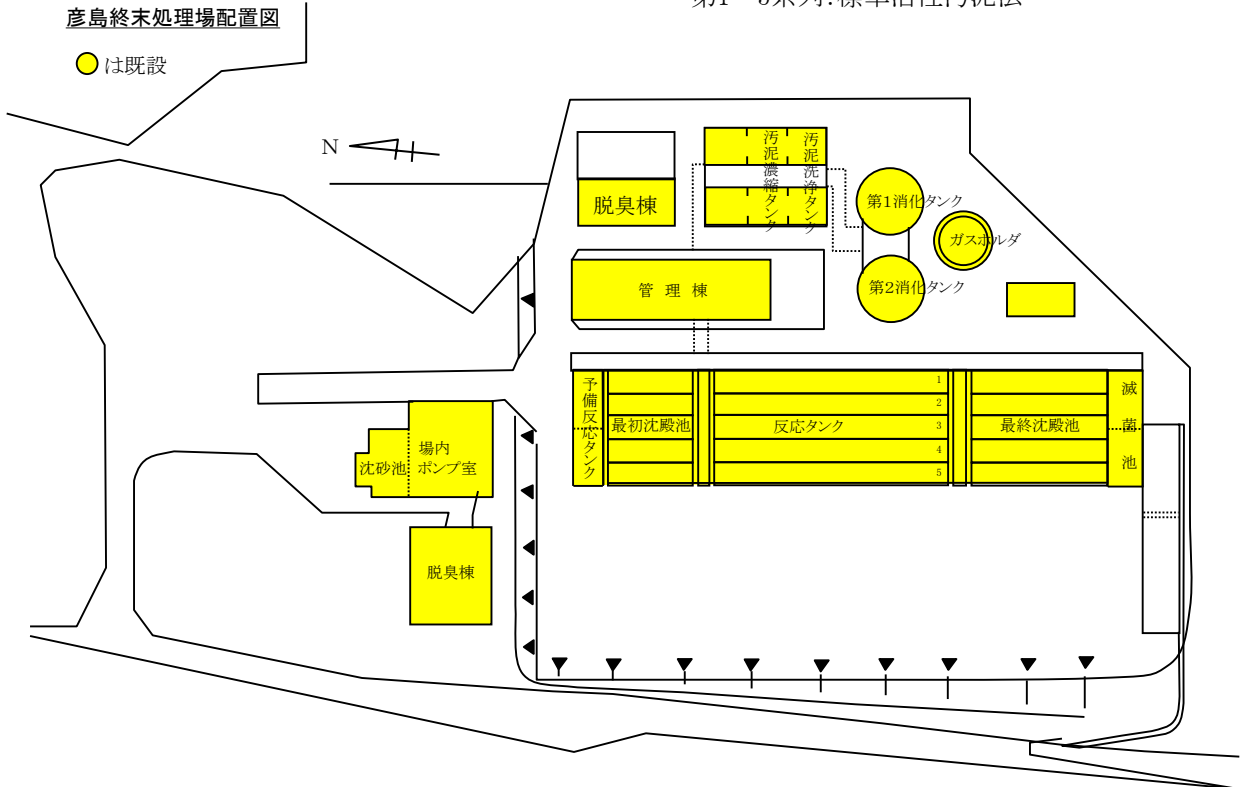
所在地 下関市彦島福浦町一丁目28番31号
 敷地面積 60,965m²
 計画処理人口 22,000人
 計画処理面積 793ha
 計画処理水量 日最大14,190m³ { 一般 11,740m³
 工排 2,450m³
 処理方式 ステップ流入式多段硝化脱窒法
 放流先 響灘
 処理開始 昭和55年4月1日
 処理水質 流入 放流
 BOD 270mg/ℓ 15mg/ℓ
 T-N 50mg/ℓ 14mg/ℓ
 T-P 6.0mg/ℓ 4.9mg/ℓ

(上記は全体計画を記入)

彦島処理区

主要施設			計画施設 (現有施設)	
沈砂池	方形	14m ³ /池	3池	(2池)
予備反応タンク	方形	280m ³ /池	2池	(2池)
最初沈殿池	方形	440m ³ /池	5池	(5池)
反応タンク	方形	1,680m ³ /池	5池	(5池)
ブローワ		100kW/台	2台	(2台)
最終沈殿池	方形	710m ³ /池	5池	(5池)
滅菌池	方形	200m ³ /池	2池	(2池)
汚泥濃縮タンク	方形	420m ³ /槽	2槽	(2槽)
汚泥消化タンク	円形	4,390m ³ /槽	2槽	(2槽)
汚泥洗浄タンク	方形	360m ³ /槽	2槽	(2槽)
汚泥脱水機	スクレープレス型	390kg/h	1台	(1台)
"	ベルトプレス型	175kg/h	1台	(1台)
ガスホルダ		1,500m ³ /基	1基	(1基)
自家発電設備		750kVA	1基	(1基)

現況処理方式 第1～5系列:標準活性汚泥法



竹ノ子島中継ポンプ場

下関市彦島竹ノ子島町3番7号
運転開始 S62.4.1
ポンプ
100m/m×0.9m³/min 2台

本村中継ポンプ場

下関市彦島本村町三丁目1番1号
運転開始 S56.4.1
ポンプ
150m/m×2.5m³/min 3台

本村第2中継ポンプ場

下関市彦島老町二丁目24番
運転開始 S61.4.1
ポンプ
80m/m×0.3m³/min 2台

江の浦中継ポンプ場

下関市彦島江の浦町一丁目1番1号
運転開始 S55.4.1
ポンプ
150m/m×3.7m³/min 3台

竹ノ子島処理分区

南風泊処理分区

西山処理分区

本村処理分区

南風泊中継ポンプ場

下関市彦島西山町四丁目1番78号
運転開始 S62.4.1
ポンプ
150m/m×3.1m³/min 3台

凡 例

- 整備計画区域
- 令和2年度末整備済区域
- Ⓟ 中継ポンプ場
- 終末処理場

[彦島処理区]

江の浦処理分区

荒田処理分区

福浦処理分区

弟子待処理分区

彦島終末処理場

西山中継ポンプ場

下関市彦島迫町二丁目7番13号
運転開始 S61.4.1
ポンプ
200m/m×3.2m³/min 3台

福浦中継ポンプ場

下関市彦島福浦町一丁目8番9号
運転開始 S58.4.1
ポンプ
300m/m×13.4m³/min 2台

塩浜中継ポンプ場

下関市彦島塩浜町四丁目6番39号
運転開始 S62.4.1
ポンプ
100m/m×0.7m³/min 2台

塩浜処理分区

田の首処理分区

田の首中継ポンプ場

下関市彦島田の首町一丁目11番9号
運転開始 H6.4.1
ポンプ
150m/m×2.1m³/min 2台

弟子待中継ポンプ場

下関市彦島弟子待町二丁目13番10号
運転開始 H6.4.1
ポンプ
150m/m×2.0m³/min 2台

③ 山陰終末処理場

山陰処理区

所在地	下関市大字垢田字洞の上	
敷地面積	132,860m ²	
計画処理人口	88,000人(114,700人)	
計画処理面積	2,760ha	
	(3,483ha)	
計画処理水量	市街化区域	2,312ha
	将来流入区域	448ha
	一般	47,000m ³
	工排	1,310m ³
日最大	61,840m ³	
	(68,100m ³)	(6,260m ³)
処理方式	ステップ流入式多段硝化脱窒法	
放流先	響灘	
処理開始	平成2年4月1日	
処理水質	流入	放流
	BOD 230mg/ℓ (220mg/ℓ)	15mg/ℓ (15mg/ℓ)
T-N	60mg/ℓ (52mg/ℓ)	14mg/ℓ (14mg/ℓ)
T-P	6.0mg/ℓ (5.5mg/ℓ)	2.6mg/ℓ (2.6mg/ℓ)

主要施設			計画施設(現有施設)	
着水井	方形		1池	(1池)
最初沈殿池	方形	230m ³ /池	1池	(1池)
"	"	460m ³ /池	3池	(3池)
"	"	320m ³ /池	4池	(4池)
"	"	340m ³ /池	8池	(0池)
反応タンク	方形	890m ³ /池	1池	(1池)
"	"	1,780m ³ /池	3池	(3池)
"	"	2,060m ³ /池	4池	(4池)
"	"	2,530m ³ /池	8池	(0池)
ブロワ		22kW/台	—	(3台)
"		100kW/台	9台	(3台)
最終沈殿池	方形	340m ³ /池	1池	(1池)
"	"	690m ³ /池	3池	(3池)
"	"	1,350m ³ /池	4池	(4池)
"	"	1,260m ³ /池	8池	(0池)
滅菌池	方形	590m ³ /池	2池	(1池)
汚泥濃縮タンク	円形	150m ³ /池	3槽	(2槽)
機械濃縮	常圧浮上	25kg・DS/m ² ・h	4槽	(2槽)
汚泥消化タンク	卵型	3,000m ³ /槽	4槽	(3槽)
汚泥洗浄タンク	円形	250m ³ /槽	2槽	(2槽)
汚泥脱水機	加圧型脱水機	/槽	—	(1台)
	スクレュープレス脱水機		5台	(2台)
ガスホルダ		1,900m ³ /基	2基	(1基)
自家発電設備		500kVA	1基	(1基)

(上記は全体計画を記入)

()内数値は筋ヶ浜終末処理場統合後の計画値)

現況処理方式

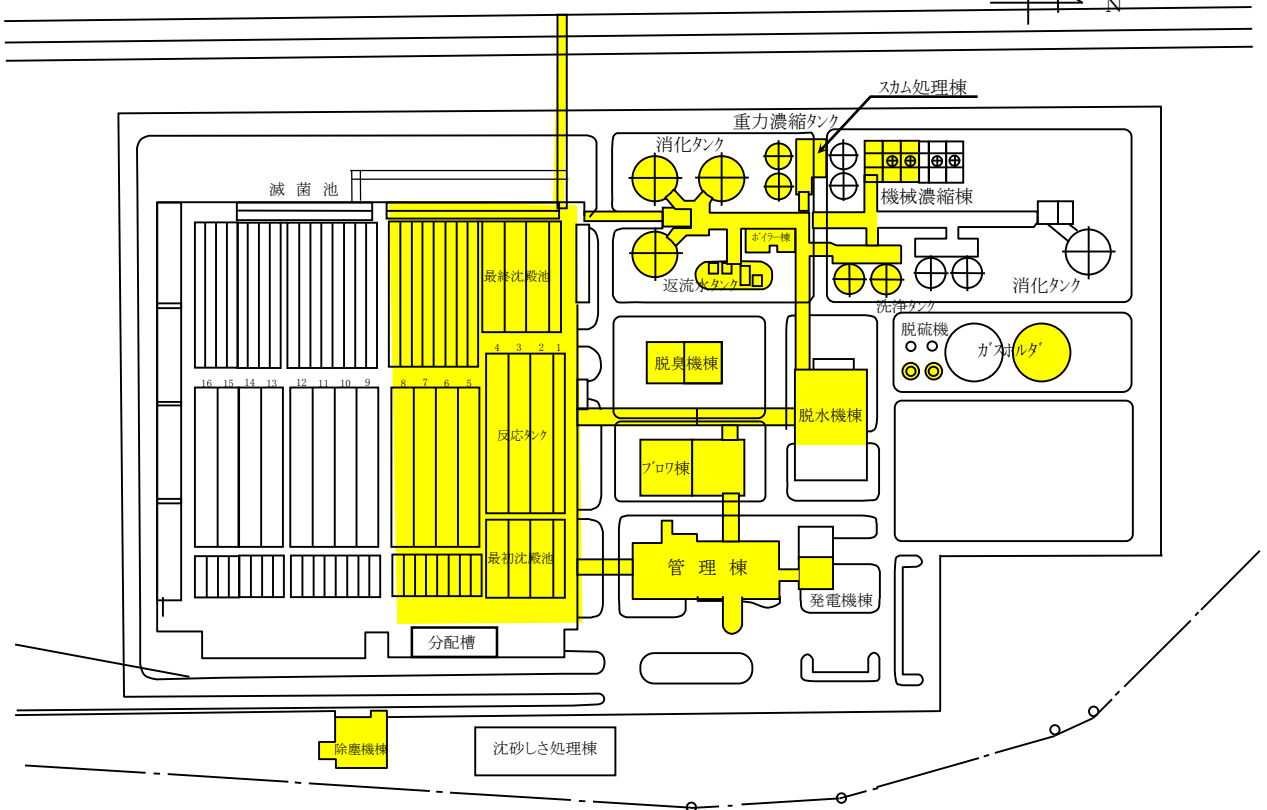
第1～6系列: 標準活性汚泥法

第7～8系列: ステップ流入式多段硝化脱窒法

山陰終末処理場配置図

●は既設

海



凡 例

- 整備計画区域
- 令和2年度末整備済区域
- P 中継ポンプ場
- 終末処理場

吉見中継ポンプ場
 下関市吉見本町一丁目
 運転開始 R2.4.1
 ポンプ
 150m/m×1.4m³/min 2台

新垢田中継ポンプ場
 下関市新垢田北町1番6号
 運転開始 H2.4.1
 ポンプ
 100m/m×1.0m³/min 2台

〔山陰処理区〕

綾羅木中継ポンプ場
 下関市古屋町二丁目13番10号
 運転開始 H7.4.1
 ポンプ
 250m/m× 6.6m³/min 2台
 300m/m× 9.5m³/min 1台
 350m/m×13.3m³/min 1台

山陰終末処理場

綾羅木処理分区

新垢田処理分区

垢田処理分区

宮の下中継ポンプ場
 下関市幡生宮の下町27番16号
 運転開始 H3.4.1
 ポンプ
 150m/m× 3.1m³/min 3台

武久処理分区

宮の下処理分区

武久中継ポンプ場
 下関市武久町二丁目24番16号
 運転開始 H2.4.1
 ポンプ
 200m/m× 5.2m³/min 2台
 250m/m×10.6m³/min 3台

④ 山陽終末処理場

所在地 下関市乃木浜二丁目2192番地
 敷地面積 80,067m²
 計画処理人口 41,900人
 計画処理面積 1,582ha { 市街化区域 1,431ha
 将来流入区域 151ha
 計画処理水量 日最大25,310m³ { 一般 22,600m³
 工排 2,710m³
 処理方式 ステップ流入式多段硝化脱窒法
 放流先 周防灘
 処理開始 平成7年4月1日
 処理水質 流入 放流
 BOD 180mg/ℓ 15mg/ℓ
 T-N 60mg/ℓ 14mg/ℓ
 T-P 6.0mg/ℓ 2.6mg/ℓ

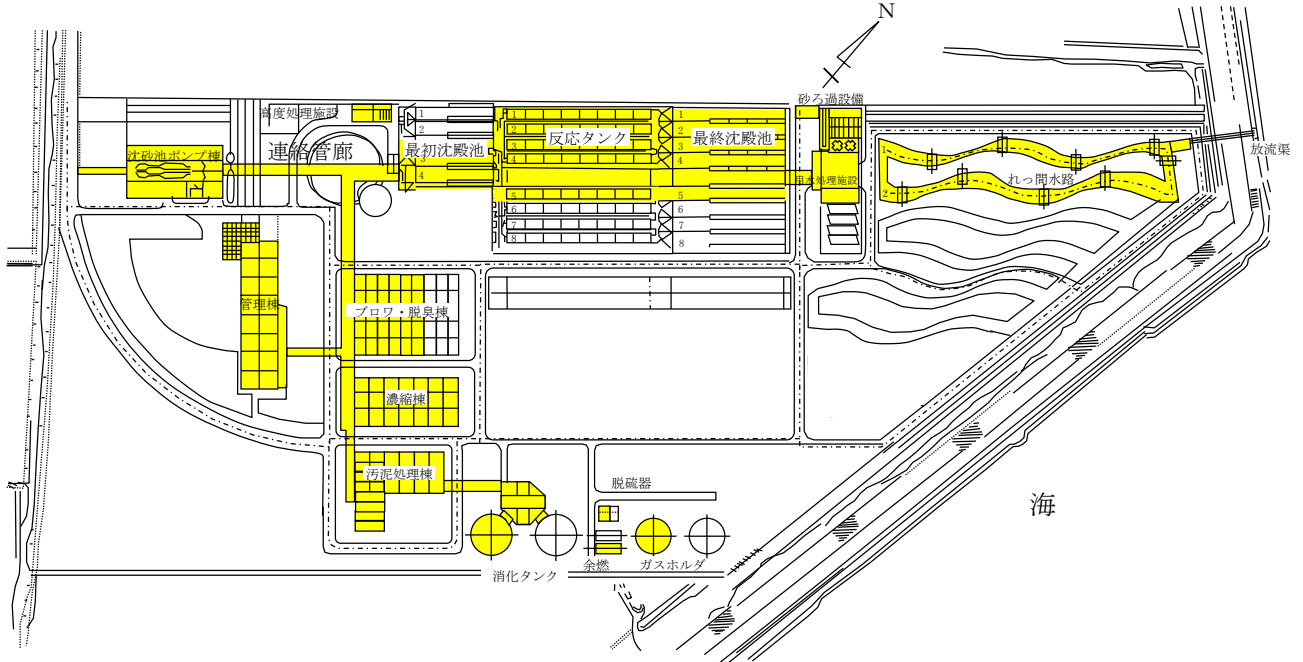
(上記は全体計画を記入)

山陽処理区

主要施設			計画施設 (現有施設)	
沈砂池	方形		2池	(1池)
最初沈殿池	方形	560m ³ /池	2池	(2池)
"	方形	420m ³ /池	2池	(0池)
反応タンク	方形	1,740m ³ /池	4池	(4池)
"	方形	1,720m ³ /池	4池	(1池)
ブロワ		132kW/台	2台	(1台)
"		75kW/台	2台	(2台)
最終沈殿池	方形	810m ³ /池	4池	(4池)
"	方形	730m ³ /池	4池	(1池)
汚泥濃縮タンク	円形	100m ³ /槽	2槽	(2槽)
機械濃縮	機械式濃縮機		2台	(1台)
汚泥消化タンク	卵形	2,500m ³ /槽	1槽	(1槽)
汚泥脱水機	ベルトプレス型		3台	(1台)
"	スクレーププレス型			(1台)
ガスホルダ		1,200m ³ /基	1基	(1基)
砂ろ過設備	移床式連続式砂ろ過器	3,200m ³ /基	7基	(4基)
自家発電設備		750kVA	1基	(1基)

山陽終末処理場配置図 ●は既設

現況処理方式
 第1～4系列: 循環式硝化脱窒法
 第5系列: ステップ流入式多段硝化脱窒法



小月排水ポンプ場(雨水)

下関市大字清末
運転開始 S54.4.1
ポンプ
1,500m/m×315m³/min 3台

吉田処理分区

王喜中継ポンプ場

下関市木屋川南町四丁目909-1他
運転開始 H23.4.1
ポンプ
100m/m×1.6m³/min 2台

小月処理分区

王喜処理分区

小月啓作排水ポンプ場(雨水)

下関市小月南町7番
運転開始 H30.7.2
ポンプ
800m/m×78m³/min 2台

王司処理分区

山陽終末処理場

[山陽処理区]

長府処理分区

前田処理分区

みもすそ川処理分区

凡 例

- 整備計画区域
- 令和2年度末整備済区域
- ⊙ P 中継ポンプ場
- 終末処理場

[川棚小串処理区]

豊浦中部浄化センター

凡 例

- 整備計画区域
- 令和2年度末整備済区域
- 終末処理場（浄化センター）

⑥ 豊北滝部浄化センター

豊北地区

所在地 下関市豊北町大字滝部1058番地1
 敷地面積 3,400m²
 計画処理人口 1,000人
 計画処理面積 93.0ha
 計画処理水量 日最大600m³
 処理方式 オキシデーションディッチ法
 放流先 滑川(2級河川)
 処理開始 平成10年4月1日
 処理水質 流入 放流
 BOD 210mg/ℓ 15mg/ℓ

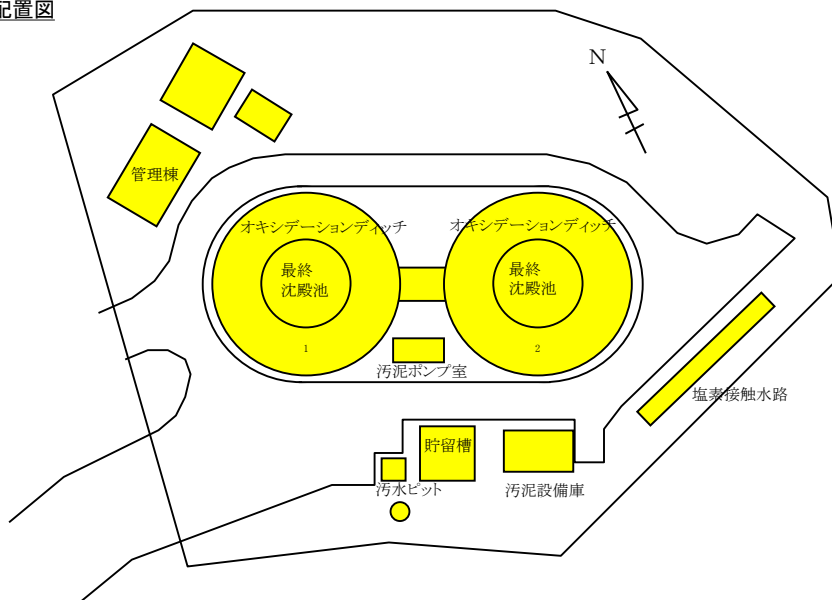
主要施設		計画施設(現有施設)		
汚水ピット	方形	2.83m ³ /槽	1槽	(1槽)
オキシデーションディッチ	円形	500m ³ /池	2池	(2池)
最終沈殿池	円形	358m ³ /池	2池	(2池)
塩素接触水路	方形	11m ³ /池	1池	(1池)
汚泥貯留槽	方形	75m ³ /槽	1槽	(1槽)
自家発電設備		49kVA	1基	(1基)

(上記は全体計画を記入)

現況処理方式
 第1～2系列：オキシデーションディッチ法

豊北滝部浄化センター配置図

● は既設



〔豊北地区(滝部処理区)〕

豊北滝部浄化センター

凡 例

- 整備計画区域
- 令和2年度末整備済区域
- 終末処理場（浄化センター）

⑦ 豊田浄化センター

豊田地区

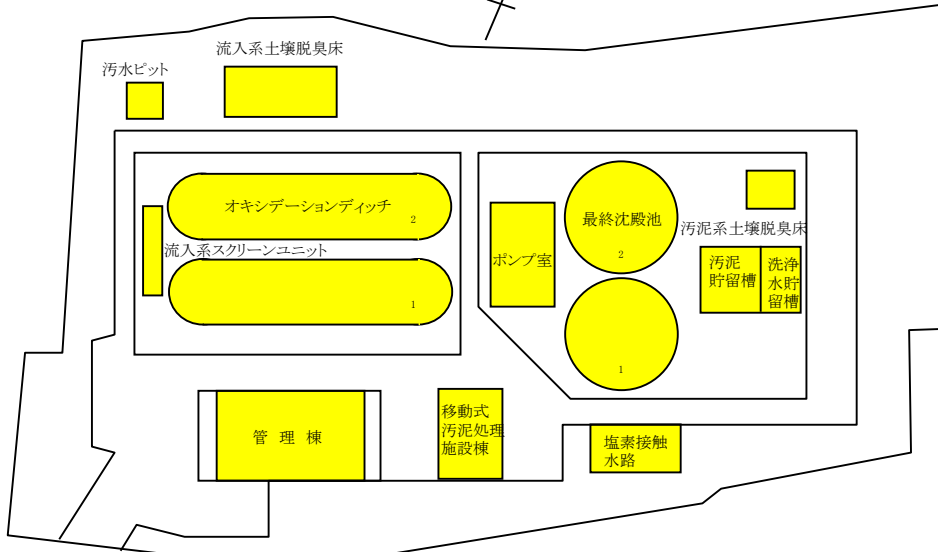
所在地 下関市豊田町大字矢田字矢田沖499番地
 敷地面積 6,512m²
 計画処理人口 1,500人
 計画処理面積 78.5ha
 計画処理水量 日最大800m³
 処理方式 高度処理オキシデーションディッチ法
 放流先 木屋川(2級河川)
 処理開始 平成9年4月1日
 処理水質 流入 放流
 BOD 220mg/ℓ 15mg/ℓ
 T-N 32mg/ℓ 14mg/ℓ
 T-P 5.0mg/ℓ 2.6mg/ℓ

主要施設			計画施設(現有施設)	
オキシデーションディッチ	長円形	770m ² /池	2池	(2池)
最終沈殿池	円形	380m ² /池	2池	(2池)
塩素接触水路	方形	15m ² /池	1池	
汚泥貯留槽	方形	100m ² /槽	1槽	(1槽)
汚泥脱水機	移動式脱水車	120kg・DS/h	1台	(1台)
自家発電設備		62.5kVA	1基	(1基)

(上記は全体計画を記入)

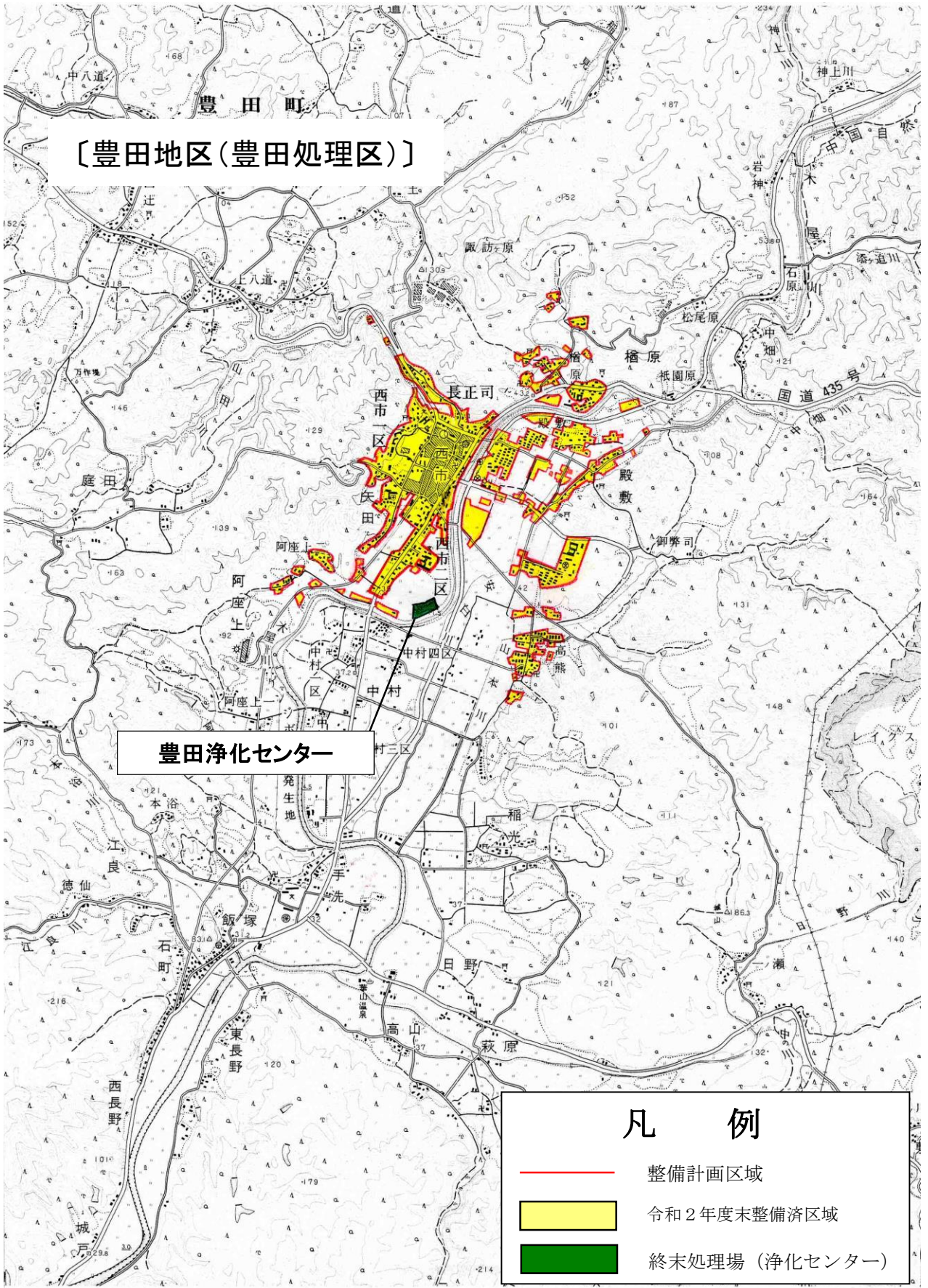
豊田浄化センター配置図

● は既設



現況処理方式

第1～2系列：オキシデーションディッチ法



Ⅱ 統 計

1-1 事業の推移（公共下水道事業）

項 目	年度 単位	2	元	30	29
行政区域内人口 (A)	人	256,400	259,346	262,255	265,026
処理区域内人口 (B)	人	197,021	198,294	198,579	199,353
処理区域内戸数	戸	91,583	92,204	92,433	92,808
水洗化人口 (C)	人	191,518	192,582	192,857	193,532
水洗化戸数	戸	88,832	89,368	89,611	89,952
水洗化率 $\frac{(C)}{(B)}$	%	97.2	97.1	97.1	97.1
普及率 $\frac{(B)}{(A)}$	"	76.8	76.5	75.7	75.2
年間総処理水量 (D)	m ³	23,001,759	22,541,742	22,236,770	22,349,348
1日平均処理水量	"	63,018	61,589	60,922	61,231
有収水量 (E)	"	19,999,912	20,037,619	20,113,224	20,186,080
1日平均有収水量	"	54,794	54,748	55,105	55,304
有収率 $\frac{(E)}{(D)}$	%	86.9	88.9	90.5	90.3
下水管布設延長	km	933	928	919	909
総 収 益	千円	7,158,747	7,122,597	7,118,712	7,738,080
総 費 用	"	6,740,496	6,472,111	6,604,331	6,673,206

※ 消費税抜き

28	27	26	25	年度	
				单位	項目
268,257	271,020	273,736	276,369	人	行政区域内人口 (A)
199,227	199,165	198,565	196,894	人	处理区域内人口 (B)
92,830	92,941	92,669	91,953	戸	处理区域内戸数
192,678	191,893	190,578	189,572	人	水洗化人口 (C)
89,644	89,151	88,662	88,352	戸	水洗化戸数
96.7	96.3	96.0	96.3	%	水洗化率 $\frac{(C)}{(B)}$
74.3	73.5	72.5	71.2	〃	普及率 $\frac{(B)}{(A)}$
23,407,678	22,764,619	22,334,004	22,199,528	m ³	年間総処理水量 (D)
64,131	62,198	61,189	60,821	〃	1日平均処理水量
20,130,269	20,078,408	19,901,607	20,000,550	〃	有収水量 (E)
55,151	54,859	54,525	54,796	〃	1日平均有収水量
86.0	88.2	89.1	90.1	%	有収率 $\frac{(E)}{(D)}$
899	885	877	865	km	下水管布設延長
7,692,823	7,862,510	7,730,995	6,087,838	千円	総収益
6,818,248	6,859,234	7,096,518	6,795,327	〃	総費用

1-2 事業の推移（特定環境保全公共下水道事業）

項目	年度 単位	2	元	30	29
		行政区域内人口 (A)	人	256,400	259,346
処理区域内人口 (B)	人	2,975	3,053	3,109	3,172
処理区域内戸数	戸	1,728	1,729	1,769	1,785
水洗化人口 (C)	人	2,802	2,869	2,953	3,019
水洗化戸数	戸	1,527	1,524	1,529	1,531
水洗化率 $\frac{(C)}{(B)}$	%	94.2	94.0	95.0	95.2
普及率 $\frac{(B)}{(A)}$	"	1.2	1.2	1.2	1.2
年間総処理水量 (D)	m ³	377,292	408,042	419,609	407,549
1日平均処理水量	"	1,034	1,115	1,150	1,117
有収水量 (E)	"	332,464	387,885	386,600	398,116
1日平均有収水量	"	911	1,060	1,059	1,091
有収率 $\frac{(E)}{(D)}$	%	88.1	95.1	92.1	97.7
下水管布設延長	km	45	45	45	45
総収益	千円	319,193	293,466	341,734	309,593
総費用	"	229,070	282,888	299,800	260,892

※特定環境保全公共下水道事業：自然公園区域内の水質保全と農山漁村の生活環境改善を目的として、公共下水道のうち主に市街化区域以外で設置される下水道。

※消費税抜き

28	27	26	25	年度	
				単位	項目
268,257	271,020	273,736	276,369	人	行政区域内人口 (A)
3,225	3,407	3,518	3,587	人	処理区域内人口 (B)
1,812	1,943	1,939	1,932	戸	処理区域内戸数
3,071	3,219	3,319	3,375	人	水洗化人口 (C)
1,556	1,694	1,676	1,691	戸	水洗化戸数
95.2	94.5	94.3	94.1	%	水洗化率 $\frac{(C)}{(B)}$
1.2	1.3	1.3	1.3	〃	普及率 $\frac{(B)}{(A)}$
449,653	465,381	477,681	488,584	m ³	年間総処理水量 (D)
1,232	1,272	1,309	1,339	〃	1日平均処理水量
420,250	435,087	450,167	456,813	〃	有収水量 (E)
1,151	1,189	1,233	1,252	〃	1日平均有収水量
93.5	93.5	94.2	93.5	%	有収率 $\frac{(E)}{(D)}$
45	45	45	45	km	下水管布設延長
391,193	189,402	269,544	255,338	千円	総収益
257,319	278,788	300,342	276,890	〃	総費用

2 下水処理水量

区分 年度・月	総数	公共下水道事業			
		計	筋ヶ浜 終末処理場	彦島 終末処理場	山陰 終末処理場
平成28年度	23,857,331	23,407,678	5,032,210	4,112,549	9,942,620
29	22,756,897	22,349,348	4,692,983	4,000,841	9,417,440
30	22,656,379	22,236,770	4,636,647	3,923,711	9,371,430
令和元年度	22,949,784	22,541,742	4,709,504	3,919,297	9,607,930
2	23,379,051	23,001,759	4,740,374	3,890,642	9,869,100
2年 4月	1,820,858	1,793,417	349,616	311,514	779,918
5	1,861,285	1,832,807	352,158	307,971	803,056
6	2,115,230	2,081,778	455,489	359,551	878,225
7	2,863,315	2,824,148	724,496	514,105	1,122,287
8	1,957,624	1,925,195	396,759	321,726	828,080
9	1,967,172	1,934,921	413,456	329,226	823,456
10	1,890,580	1,858,764	376,093	308,460	803,259
11	1,740,090	1,709,936	316,263	280,091	758,036
12	1,815,820	1,785,081	327,740	289,634	796,790
3年 1月	1,814,352	1,783,189	339,453	289,713	781,610
2	1,665,208	1,637,944	323,331	274,860	703,720
3	1,867,517	1,834,579	365,520	303,791	790,663
月平均	1,948,254	1,916,813	395,031	324,220	822,425
日平均	64,052	63,019	12,987	10,659	27,039
構成比	100.00%	98.39%	21.14%	17.35%	44.01%
最大日			7月7日	7月7日	7月7日
最大			47,054	41,034	61,899
最小日			11月29日	1月2日	9月7日
最小			9,334	6,881	22,350

※数字の単位未満は四捨五入としたため、総数と内訳との計が一致しない場合もある。

(単位：m³)

		特定環境保全公共下水道事業		
山陽 終末処理場	豊浦中部 浄化センター	計	豊北滝部 浄化センター	豊田 浄化センター
3,703,108	617,191	449,653	161,878	287,775
3,636,989	601,095	407,549	156,071	251,478
3,724,275	580,707	419,609	157,278	262,331
3,744,316	560,695	408,042	155,262	252,780
3,927,004	574,639	377,292	155,646	221,646
306,662	45,707	27,441	12,018	15,423
323,124	46,498	28,478	13,110	15,368
338,817	49,696	33,452	14,458	18,994
406,424	56,836	39,167	16,224	22,943
328,937	49,693	32,429	13,691	18,738
321,875	46,908	32,251	12,892	19,359
323,329	47,623	31,816	12,976	18,840
311,578	43,968	30,154	11,981	18,173
323,281	47,636	30,739	12,103	18,636
325,900	46,513	31,163	12,267	18,896
292,635	43,398	27,264	10,995	16,269
324,442	50,163	32,938	12,931	20,007
327,250	47,887	31,441	12,971	18,471
10,759	1,574	1,034	426	607
17.51%	60.37%	39.63%	16.35%	23.28%
7月8日	6月18日		6月18日	6月18日
19,285	2,613		834	1,402
10月7日	5月31日		9月7日	1月17日
6,586	1,159		346	422

3 電力使用状況

(単位：％, kWh, 円)

施設名	年度		2		
	区分	構 成 比		電 力 量	料 金
		電 力 量	料 金		
総 数		100.00	100.00	16,040,090	272,569,429
筋ヶ浜終末処理場		11.33	10.88	1,816,842	29,656,465
彦島終末処理場		12.47	12.24	1,999,536	33,350,365
山陰終末処理場		23.84	21.04	3,823,998	57,355,383
山陽終末処理場		23.78	20.96	3,813,530	57,116,370
豊浦中部浄化センター		3.79	3.62	607,656	9,875,646
豊北滝部浄化センター		0.76	0.75	121,131	2,044,663
豊田浄化センター		1.17	1.14	187,625	3,106,277
筋川中継ポンプ場		0.26	0.37	40,837	1,011,967
第三中継ポンプ場		3.73	4.70	597,570	12,809,969
小門中継ポンプ場		0.00	0.03	194	91,689
伊崎中継ポンプ場		0.25	0.33	39,406	887,575
竹崎中継ポンプ場		2.32	2.89	372,426	7,881,792
竹ノ子島中継ポンプ場		0.08	0.10	12,074	276,513
本村中継ポンプ場		0.15	0.31	24,224	843,730
本村第2中継ポンプ場		0.01	0.03	1,286	83,349
江の浦中継ポンプ場		2.02	1.36	323,442	3,718,554
南風泊中継ポンプ場		0.53	0.60	84,156	1,646,327
西山中継ポンプ場		0.67	0.79	108,146	2,147,319
福浦中継ポンプ場		1.12	1.25	178,963	3,402,119
塩浜中継ポンプ場		0.03	0.10	5,442	275,148
田の首中継ポンプ場		0.07	0.15	11,809	410,707
弟子待中継ポンプ場		0.15	0.26	24,206	701,348
新垢田中継ポンプ場		0.03	0.08	4,951	203,627
綾羅木中継ポンプ場		4.55	4.98	729,936	13,565,229
宮の下中継ポンプ場		1.22	1.45	195,452	3,945,965
武久中継ポンプ場		3.47	4.46	557,232	12,155,010
吉見中継ポンプ場		0.35	0.44	56,467	1,199,923
小月排水ポンプ場		0.42	0.54	67,152	1,462,016
王喜中継ポンプ場		0.15	0.33	23,418	905,389
小月啓作排水ポンプ場		0.24	0.99	38,980	2,709,575
各マンホールポンプ (旧市内)		0.33	1.03	53,204	2,819,286
各マンホールポンプ (北部事務所管内)		0.74	1.80	118,799	4,910,134
1 か 月 平 均		—	—	1,336,674	22,714,119
1 日 平 均		—	—	43,945	746,766
処理水量 1 m ³ 当り		—	—	1	12

※数字の単位未満は四捨五入としたため、総数と内訳との計が一致しない場合もある。

(単位：%, kWh, 円)

施設名	年度 区分	元			
		構 成 比		電 力 量	料 金
		電 力 量	料 金		
総 数		100.00	100.00	16,374,422	304,407,293
筋ヶ浜終末処理場		11.47	10.94	1,877,436	33,289,822
彦島終末処理場		12.42	12.11	2,033,286	36,849,373
山陰終末処理場		23.67	20.96	3,876,504	63,807,696
山陽終末処理場		25.38	22.54	4,155,552	68,601,441
豊浦中部浄化センター		3.71	3.84	607,199	11,699,191
豊北滝部浄化センター		0.75	0.83	123,468	2,511,809
豊田浄化センター		1.27	1.34	207,239	4,062,366
筋川中継ポンプ場		0.25	0.35	40,234	1,060,596
第三中継ポンプ場		3.64	4.47	596,358	13,612,383
小門中継ポンプ場		0.00	0.03	44	88,452
伊崎中継ポンプ場		0.25	0.32	40,863	970,568
竹崎中継ポンプ場		2.25	2.72	368,826	8,290,730
竹ノ子島中継ポンプ場		0.08	0.10	13,280	313,728
本村中継ポンプ場		0.15	0.29	24,076	873,496
本村第2中継ポンプ場		0.01	0.03	1,142	82,105
江の浦中継ポンプ場		1.12	1.34	182,565	4,070,340
南風泊中継ポンプ場		0.52	0.59	85,695	1,807,921
西山中継ポンプ場		0.65	0.77	106,809	2,356,389
福浦中継ポンプ場		0.97	1.14	158,192	3,459,318
塩浜中継ポンプ場		0.03	0.09	4,966	272,775
田の首中継ポンプ場		0.08	0.14	12,340	435,541
弟子待中継ポンプ場		0.11	0.21	18,619	641,499
新垢田中継ポンプ場		0.03	0.07	4,446	201,032
綾羅木中継ポンプ場		4.87	5.15	797,046	15,687,449
宮の下中継ポンプ場		1.23	1.41	201,772	4,276,824
武久中継ポンプ場		3.26	3.76	533,274	11,449,659
吉見中継ポンプ場		0.08	0.23	13,393	701,736
小月排水ポンプ場		0.34	0.45	56,345	1,380,073
王喜中継ポンプ場		0.14	0.30	22,488	920,718
小月啓作排水ポンプ場		0.23	0.92	37,650	2,797,662
各マンホールポンプ (旧市内)		0.30	0.88	49,453	2,680,157
各マンホールポンプ (北部事務所管内)		0.76	1.69	123,862	5,154,444
1 か 月 平 均		—	—	1,364,535	25,367,274
1 日 平 均		—	—	44,739	831,714
処理水量 1 m ³ 当り		—	—	1	13

(単位：%, kWh, 円)

施設名	年度 区分	30			
		構 成 比		電 力 量	料 金
		電 力 量	料 金		
総 数		100.00	100.00	15,951,005	299,794,759
筋ヶ浜終末処理場		11.92	11.45	1,901,874	34,325,357
彦島終末処理場		12.65	12.57	2,017,968	37,679,005
山陰終末処理場		24.44	21.42	3,898,812	64,212,385
山陽終末処理場		24.01	20.87	3,830,436	62,566,108
豊浦中部浄化センター		3.89	4.08	620,814	12,227,709
豊北滝部浄化センター		0.78	0.89	124,929	2,663,203
豊田浄化センター		1.31	1.42	208,556	4,270,114
筋川中継ポンプ場		0.27	0.37	42,400	1,096,089
第三中継ポンプ場		3.73	4.52	594,840	13,555,753
小門中継ポンプ場		0.00	0.03	30	87,552
伊崎中継ポンプ場		0.26	0.32	40,669	966,979
竹崎中継ポンプ場		2.22	2.68	354,456	8,018,377
竹ノ子島中継ポンプ場		0.08	0.10	12,662	302,722
本村中継ポンプ場		0.16	0.30	25,540	895,933
本村第2中継ポンプ場		0.01	0.03	1,224	83,057
江の浦中継ポンプ場		1.14	1.36	182,476	4,088,311
南風泊中継ポンプ場		0.54	0.61	86,544	1,826,982
西山中継ポンプ場		0.67	0.82	106,124	2,447,527
福浦中継ポンプ場		0.89	1.12	141,481	3,357,843
塩浜中継ポンプ場		0.03	0.09	5,073	273,125
田の首中継ポンプ場		0.08	0.15	12,664	439,689
弟子待中継ポンプ場		0.10	0.20	16,129	598,784
新垢田中継ポンプ場		0.08	0.11	12,382	332,165
綾羅木中継ポンプ場		4.49	5.17	716,136	15,497,329
宮の下中継ポンプ場		1.22	1.40	195,148	4,181,227
武久中継ポンプ場		3.30	3.79	526,068	11,372,572
小月排水ポンプ場		0.35	0.47	56,087	1,398,562
小月啓作ポンプ場		0.03	0.17	4,447	508,064
王喜中継ポンプ場		0.14	0.30	22,167	912,294
小月啓作排水ポンプ場		0.13	0.61	20,382	1,825,713
各マンホールポンプ (旧市内)		0.31	0.89	49,218	2,662,806
各マンホールポンプ (北部事務所管内)		0.77	1.71	123,269	5,121,423
1 か 月 平 均		—	—	1,329,250	24,982,897
1 日 平 均		—	—	43,701	821,356
処理水量 1 m ³ 当り		—	—	1	13

4 水質検査結果（放流水）

事業名		公共下水道事業			
試験項目	施設名	筋ヶ浜終末処理場	彦島終末処理場	山陰終末処理場	山陽終末処理場
	気温	(℃)	17.3	17.3	17.0
水温	(℃)	20.7	20.9	22.1	21.7
pH		6.5	6.6	6.6	6.5
BOD	(mg/l)	1.4	1.6	1.2	2.3
SS	(mg/l)	2.1	1.6	1.5	0.9
COD	(mg/l)	7.1	10	9.5	8.3
大腸菌群数	(個/ml)	30未満	30未満	30未満	30未満
n-ヘキサン抽出物質	(mg/l)	<1.0	<1.0	<1.0	<1.0
全窒素	(mg/l)	7.0	16	12	6.7
全リン	(mg/l)	2.1	1.2	1.1	1.3
アンモニア性窒素	(mg/l)	0.5	7.4	8.1	0.2
フェノール類	(mg/l)	<0.5	<0.5	<0.5	<0.5
銅	(mg/l)	<0.01	<0.01	<0.01	<0.01
亜鉛	(mg/l)	0.01	0.01	0.03	0.02
溶解性鉄	(mg/l)	<0.3	<0.3	<0.3	<0.3
溶解性マンガン	(mg/l)	<0.1	<0.1	<0.1	<0.1
全クロム	(mg/l)	<0.01	<0.01	<0.01	<0.01
カドミウム	(mg/l)	<0.003	<0.003	<0.003	<0.003
シアン	(mg/l)	<0.1	<0.1	<0.1	<0.1
有機リン	(mg/l)	<0.1	<0.1	<0.1	<0.1
鉛	(mg/l)	<0.01	<0.01	<0.01	<0.01
六価クロム	(mg/l)	<0.01	<0.01	<0.01	<0.01
ヒ素	(mg/l)	<0.01	<0.01	<0.01	<0.01
総水銀	(mg/l)	<0.0005	<0.0005	<0.0005	<0.0005
アルキル水銀	(mg/l)	検出せず	検出せず	検出せず	検出せず
PCB	(mg/l)	<0.0005	<0.0005	<0.0005	<0.0005
トリクロロエチレン	(mg/l)	<0.001	<0.001	<0.001	<0.001
テトラクロロエチレン	(mg/l)	<0.001	<0.001	<0.001	<0.001
ジクロロメタン	(mg/l)	<0.001	<0.001	<0.001	<0.001
四塩化炭素	(mg/l)	<0.001	<0.001	<0.001	<0.001
1,2-ジクロロエタン	(mg/l)	<0.001	<0.001	<0.001	<0.001
1,1-ジクロロエチレン	(mg/l)	<0.001	<0.001	<0.001	<0.001
シス-1,2-ジクロロエチレン	(mg/l)	<0.001	<0.001	<0.001	<0.001
1,1,1-トリクロロエタン	(mg/l)	<0.001	<0.001	<0.001	<0.001
1,1,2-トリクロロエタン	(mg/l)	<0.001	<0.001	<0.001	<0.001
1,3-ジクロロプロペン	(mg/l)	<0.001	<0.001	<0.001	<0.001
1,4-ジオキサン	(mg/l)	<0.005	<0.005	<0.005	<0.005
チウラム	(mg/l)	<0.001	<0.001	<0.001	<0.001
シマジン	(mg/l)	<0.001	<0.001	<0.001	<0.001
チオベンカルブ	(mg/l)	<0.001	<0.001	<0.001	<0.001
ベンゼン	(mg/l)	<0.001	<0.001	<0.001	<0.001
セレン	(mg/l)	<0.01	<0.01	<0.01	<0.01
ほう素	(mg/l)	0.3	<0.2	<0.2	<0.2
ふっ素	(mg/l)	0.1	<0.1	<0.1	<0.1
アンモニア、アンモニウム化合物、亜硝酸化合物、及び硝酸化合物	(mg/l)	6.3	11	7.4	6.3

特定環境保全公共下水道事業		
豊浦中部浄化センター	豊北滝部浄化センター	豊田浄化センター
15.6	17.0	15.4
20.7	19.9	20.4
7.1	7.0	7.2
1.3	1.2	2.2
2.0	3.0	1.0
7.0	6.3	6.5
陰性	陰性	陰性
<1.0	<1.0	<1.0
2.9	4.0	2.1
1.5	1.9	1.0
0.3	0.2	0.4
<0.05	<0.05	<0.02
<0.03	<0.03	<0.03
0.05	0.04	0.03
<0.1	<0.1	<0.1
<0.1	<0.1	<0.1
<0.05	<0.05	<0.05
<0.003	<0.003	<0.003
<0.1	<0.1	<0.1
<0.1	<0.1	<0.1
<0.01	<0.01	<0.01
<0.05	<0.05	<0.05
<0.01	<0.01	<0.01
<0.0005	<0.0005	<0.0005
検出せず	検出せず	検出せず
<0.0005	<0.0005	<0.0005
<0.001	<0.001	<0.001
<0.001	<0.001	<0.001
<0.001	<0.001	<0.001
<0.001	<0.001	<0.001
<0.001	<0.001	<0.001
<0.001	<0.001	<0.001
<0.001	<0.001	<0.001
<0.001	<0.001	<0.001
<0.001	<0.001	<0.001
<0.001	<0.001	<0.001
<0.001	<0.001	<0.001
<0.001	<0.001	<0.001
<0.001	<0.001	<0.001
<0.001	<0.001	<0.001
<0.05	<0.05	<0.05
<0.006	<0.006	<0.006
<0.003	<0.003	<0.003
<0.02	<0.02	<0.02
<0.001	<0.001	<0.001
<0.005	<0.005	<0.005
<0.1	<0.1	0.6
<0.1	<0.1	0.7
1.9	3.3	1.6

5 業 務 統 計

(1) 用途別調定汚水量

(単位：m³，%)

用途 年度・月	総 数	一 般 用	湯 屋 用	鉦 泉 用
平成28年度	20,550,519	20,510,414	40,105	-
29	20,584,196	20,505,385	32,150	46,661
30	20,499,824	20,388,193	32,257	79,374
令和元年度	20,425,504	20,306,110	31,759	87,635
2	20,332,376	20,250,147	31,592	50,637
2年 4月	1,742,762	1,736,438	1,177	5,147
5	1,551,867	1,547,485	3,990	392
6	1,795,557	1,789,539	1,208	4,810
7	1,568,447	1,564,155	4,005	287
8	1,806,139	1,800,154	1,204	4,781
9	1,617,959	1,612,388	4,457	1,114
10	1,822,109	1,816,544	1,201	4,364
11	1,607,314	1,596,591	4,157	6,566
12	1,822,507	1,816,675	1,205	4,627
3年 1月	1,615,038	1,604,102	3,920	7,016
2	1,857,103	1,850,764	1,187	5,152
3	1,525,574	1,515,312	3,881	6,381
月 平 均	1,694,365	1,687,512	2,633	4,220
日 平 均	55,705	55,480	86	139
構 成 比	100.00	99.60	0.15	0.25

※特定環境保全公共下水道事業含む

※鉦泉用は平成29年4月1日から

(2) 下水道使用料調定状況

(単位：円，%)

用途 年度・月	総 数	一 般 用	湯 屋 用	鉦 泉 用
平成28年度	3,775,859,286	3,775,177,501	681,785	-
29	3,786,193,034	3,782,146,909	546,550	3,499,575
30	3,774,139,691	3,767,638,272	548,369	5,953,050
令和元年度	3,784,772,604	3,777,631,739	539,903	6,600,962
2	3,793,549,685	3,789,164,209	537,064	3,848,412
2年 4月	323,533,099	323,121,918	20,009	391,172
5	292,784,127	292,686,505	67,830	29,792
6	330,737,723	330,351,627	20,536	365,560
7	295,609,935	295,520,038	68,085	21,812
8	333,455,316	333,071,492	20,468	363,356
9	304,276,102	304,115,669	75,769	84,664
10	335,907,352	335,555,271	20,417	331,664
11	303,985,667	303,415,982	70,669	499,016
12	336,187,646	335,815,509	20,485	351,652
3年 1月	304,583,262	303,983,406	66,640	533,216
2	341,806,670	341,394,939	20,179	391,552
3	290,682,786	290,131,853	65,977	484,956
月 平 均	316,129,140	315,763,684	44,755	320,701
日 平 均	10,393,287	10,381,272	1,471	10,544
構 成 比	100.00	99.88	0.02	0.10

※消費税込み、特定環境保全公共下水道事業含む

※鉦泉用は平成29年4月1日から

6 水洗化進捗状況（令和3年3月31日現在）

公共下水道事業

処 理 区	行政人口 (住民基本台帳) (A)人	処理可能人口 (B)人	処理可能戸数 (C)戸	水洗化人口 (D)人	水洗化戸数 (E)戸	普及率 (B) / (A) %	水洗化率 人口 (D) / (B) %	水洗化率 戸数 (E) / (C) %
筋ヶ浜	29,712	29,697	15,960	29,423	15,815	99.9	99.1	99.1
彦 島	24,312	24,207	12,037	23,932	11,899	99.6	98.9	98.9
山 陰	111,034	94,386	42,902	93,354	42,473	85.0	98.9	99.0
山 陽	54,477	42,547	17,725	40,552	16,396	78.1	95.3	92.5
豊 浦	16,388	6,184	2,959	4,257	2,249	37.7	68.8	76.0
計 (A)	235,923	197,021	91,583	191,518	88,832	83.5	97.2	97.0

特定環境保全公共下水道事業

地 区	行政人口 (住民基本台帳) (A)人	処理可能人口 (B)人	処理可能戸数 (C)戸	水洗化人口 (D)人	水洗化戸数 (E)戸	普及率 (B) / (A) %	水洗化率 人口 (D) / (B) %	水洗化率 戸数 (E) / (C) %
豊 田	4,792	1,812	877	1,675	815	37.8	92.4	92.9
豊 北	8,260	1,163	851	1,127	712	14.1	96.9	83.7
菊 川	7,425	0	0	0	0			
計 (B)	20,477	2,975	1,728	2,802	1,527	14.5	94.2	88.4

公共下水道事業・特定環境保全公共下水道事業計

処 理 区 (地区)	行政人口 (住民基本台帳) (A)人	処理可能人口 (B)人	処理可能戸数 (C)戸	水洗化人口 (D)人	水洗化戸数 (E)戸	普及率 (B) / (A) %	水洗化率 人口 (D) / (B) %	水洗化率 戸数 (E) / (C) %
(A)+(B)	256,400	199,996	93,311	194,320	90,359	78.0	97.2	96.8

7 事業場排水の監視状況(令和2年度)

公共下水道に接続している特定事業場等に対し69件の監視を行い、うち18件については水質検査も併せて実施しました。その結果、3件の水質基準超過が認められました。これらの事業場に対しては適切な排水処理対策等、維持管理強化について指導を行いました。

排水量(1日当り)	監視件数	水質検査 実施件数	水質基準 超過件数	水質管理状況 報告徴收件数
50m ³ 以上	31	15	3	12
30m ³ 以上50m ³ 未満	13	3	0	6
10m ³ 以上30m ³ 未満	7	0	0	0
10m ³ 未満	18	0	0	0
計	69	18	3	18

8 下水道使用料変遷

区 分	排除汚水量	平成16年6月1日から 平成20年5月31日まで	平成20年6月1日から 平成26年3月31日まで	平成26年4月1日から 令和元年9月30日まで	令和元年10月1日から	
一 般 汚 水	基本使用料(10m ³ まで)	1,239円	1,438円	1,479円	1,506円	
	超過 使用 料 (1 m ³ に つ き)	11m ³ ～20m ³	145円	175円	180円	183円
		21m ³ ～50m ³	151円	182円	187円	190円
		51m ³ ～200m ³	156円	188円	193円	196円
		201m ³ ～1,000m ³	161円	194円	199円	202円
		1,001m ³ ～	166円	200円	206円	209円
鉱泉浴場汚水(1m ³ につき)	—	—	※75円	76円		
公衆浴場汚水(1m ³ につき)	14円	16円	17円	17円		
改定率	18.85%	18.08%	3%	2%		

※鉱泉浴場汚水は平成29年4月1日から

※平成16年4月より消費税総額表示

9 受益者負担金・分担金

(1) 受益者負担金、分担金制度

下水道の施設は市民が、だれでも利用するというものではなく、その整備区域の市民に限られており、施設整備により土地の利用価値及び生活環境の向上等をもたらします。従って負担の公平のため、整備区域内の土地所有者等（受益者）から 建設費の一部に充てる受益者負担金、分担金を徴収しています。

(2) 法的根拠

①受益者負担金（旧下関市、豊浦地区）

●都市計画法（昭和 43 年法律第 100 号）第 75 条

●下関都市計画下水道事業受益者負担に関する条例（平成 17 年 2 月 13 日条例第 291 号）

②受益者分担金（豊北、豊田地区）

●地方自治法（昭和 22 年法律第 67 号）第 224 条

●下関市下水道事業受益者分担金徴収条例（平成 17 年 2 月 13 日条例第 292号）

(3) 受益者負担金、分担金の額

負担金の額は、当該受益者が公示の日現在において所有し、又は地上権等を有する土地で公示された区域内のものの面積に1平方メートルあたり旧下関市地区は300円、豊浦地区は400円を乗じて得た額です。 分担金の額は、豊北地区は、1戸又は1事業所あたり 165,000 円です。ただし、法人登記してある延床面積 200 m²以上の事業所は、1事業所あたり140,965 円＋（算出面積×134円）の額とします。

豊田地区は、1戸又は1事業所あたり排水区域内は 75,000 円、排水区域外は100,000 円です。

(4) 徴収方法

負担金はその土地に対して、分担金はその建物に対して一度限り賦課され、その 金額を旧下関市、豊北、豊田地区は3年に、豊浦地区は5年に分割し、さらに1年を7月、9月、11月、1月の4期に分けて納入通知書又は口座振替の方法により納めます。

(5) 一括納付報奨金

初年度の第1期の納期限までに全額まとめて納めると、旧下関市地区は、納付額の15%を、豊浦地区は、納付額の10%を報奨金として割引します。その他の場合 も納期前の負担金の納付に応じて、次の表によってそれぞれ報奨金として割引します。

旧下関市地区

当該納期後の 納期数	1	2	3	4	5	6	7	8	9	10
報奨金交付率 (%)	1	2.5	4	5.5	7	8.5	10	11.5	13	14.5

豊浦地区

当該納期後の 納期数	1	2	3	4	5	6	7	8	9	10	11	12	13	14	15	16	17	18
報奨金交付率 (%)	1	1.5	2	2.5	3	3.5	4	4.5	5	5.5	6	6.5	7	7.5	8	8.5	9	9.5

10 財務統計

(1) 収益的収支

科目	年度 項目	2		元	
		金額	構成比	金額	構成比
公共下水道事業収益		7,477,939,349	100.00	7,416,062,655	100.00
	営業収益	3,578,394,228	47.84	3,593,563,550	48.45
	営業外収益	3,744,938,462	50.08	3,818,028,590	51.48
	特別利益	154,606,659	2.08	4,470,515	0.07
公共下水道事業費用		6,969,565,526	100.00	6,754,998,824	100.00
	営業費用	6,088,315,102	87.35	6,111,509,229	90.47
	営業外費用	544,792,054	7.82	638,220,974	9.45
	特別損失	336,458,370	4.83	5,268,621	0.08

※消費税抜き、特定環境保全公共下水道事業含む

(2) 資本的収支

科目	年度 項目	2		元	
		金額	構成比	金額	構成比
資本的収入		3,976,609,408	100.00	5,175,444,196	100.00
	企業債	2,254,600,000	56.70	3,146,700,000	60.80
	出資金	169,179,684	4.25	196,518,693	3.80
	補助金	1,493,012,229	37.55	1,790,116,318	34.59
	補償金	-	0.00	-	0.00
	工事負担金	59,755,495	1.50	42,047,185	0.81
	貸付金償還金	62,000	0.00	62,000	0.00
	その他資本的収入	-	0.00	-	0.00
資本的支出		7,273,619,696	100.00	7,864,191,304	100.00
	建設改良費	3,576,117,442	49.17	4,240,206,752	53.91
	企業債償還金	3,697,502,254	50.83	3,622,759,814	46.07
	その他資本的支出	-	0.00	1,244,738	0.02

※消費税抜き、特定環境保全公共下水道事業含む

(単位 : 円, %)

30		29		28	
金額	構成比	金額	構成比	金額	構成比
7,460,446,013	100.00	8,047,672,531	100.00	8,084,016,156	100.00
3,575,313,098	47.92	3,637,040,115	44.22	3,574,700,195	44.22
3,867,028,069	51.83	4,410,207,215	55.77	4,508,859,882	55.77
18,104,846	0.25	425,201	0.01	456,079	0.01
6,904,131,125	100.00	6,934,098,267	100.00	7,075,567,028	100.00
6,141,552,320	88.95	6,111,336,531	86.49	6,119,953,686	86.49
734,624,573	10.64	810,372,980	13.35	944,382,734	13.35
27,954,232	0.41	12,388,756	0.16	11,230,608	0.16

(単位 : 円, %)

30		29		28	
金額	構成比	金額	構成比	金額	構成比
4,007,287,387	100.00	4,491,933,058	100.00	4,106,455,139	100.00
2,549,800,000	63.63	2,475,100,000	55.10	2,339,900,000	56.98
214,625,776	5.36	236,242,000	5.26	267,587,000	6.52
1,176,618,987	29.36	1,700,331,145	37.85	1,418,462,799	34.54
-	0.00	-	0.00	-	0.00
66,003,516	1.65	80,185,913	1.79	80,347,340	1.96
94,000	0.00	74,000	0.00	158,000	0.00
145,108	0.00	-	0.00	-	0.00
6,725,009,304	100.00	7,730,862,755	100.00	7,413,357,413	100.00
3,141,990,386	46.72	4,119,856,910	53.29	3,742,352,844	50.48
3,583,018,918	53.28	3,611,005,845	46.71	3,671,004,569	49.52
-	0.00	-	0.00	-	0.00

(3) 損益計算書

科 目	年度 項目	2		元	
		金 額	構成比	金 額	構成比
公共下水道事業収益		7,477,939,349	100.00	7,416,062,655	100.00
営業収益		3,578,394,228	47.85	3,593,563,550	48.46
下水道使用料		3,448,681,551	46.12	3,482,912,656	46.96
他会計負担金		127,640,277	1.70	110,415,754	1.49
その他の営業収益		2,072,400	0.03	235,140	0.01
営業外収益		3,744,938,462	50.08	3,818,028,590	51.48
他会計補助金		2,025,238,987	27.08	2,072,881,444	27.95
引当金戻入益		-	0.00	-	0.00
長期前受金戻入		1,698,273,406	22.71	1,725,150,206	23.26
雑収益		21,426,069	0.29	19,996,940	0.27
特別利益		154,606,659	2.07	4,470,515	0.06
過年度損益修正益		154,606,659	2.07	4,470,515	0.06
その他特別利益		-	0.00	-	0.00
公共下水道事業費用		6,969,565,526	100.00	6,754,998,824	100.00
営業費用		6,088,315,102	87.35	6,111,509,229	90.47
管渠費		219,576,273	3.15	272,104,505	4.03
処理場費		1,159,511,087	16.64	1,180,873,217	17.48
ポンプ場費		118,831,253	1.70	122,971,915	1.82
雨水渠費		28,989,590	0.41	21,720,415	0.32
水洗化促進費		38,383,598	0.55	23,968,648	0.36
業務費		165,205,783	2.37	133,862,540	1.98
総係費		237,584,463	3.41	243,053,278	3.60
減価償却費		4,068,008,805	58.37	4,030,360,704	59.66
資産減耗費		52,224,250	0.75	82,594,007	1.22
営業外費用		544,792,054	7.82	638,220,974	9.45
支払利息及び 企業債取扱諸費		540,114,579	7.75	628,082,310	9.30
雑支出		4,677,475	0.07	10,138,664	0.15
特別損失		336,458,370	4.83	5,268,621	0.08
過年度損益修正損		336,458,370	4.83	5,268,621	0.08
固定資産譲渡損		-	0.00	-	0.00
その他特別損失		-	0.00	-	0.00
当年度純利益又は△純損失		508,373,823	-	661,063,831	-
前年度繰越利益剰余金 又は△繰越欠損金		174,145,631	-	-	-
その他未処分利益剰余金変動額		527,733,616	-	591,228,911	-
当年度未処分利益剰余金 又は△未処理欠損金		1,210,253,070	-	1,252,292,742	-

※消費税抜き、特定環境保全公共下水道事業含む

(単位 : 円, %)

30		29		28	
金額	構成比	金額	構成比	金額	構成比
7,460,446,013	100.00	8,047,672,531	100.00	8,084,016,156	100.00
3,575,313,098	47.92	3,637,040,115	45.19	3,574,700,195	44.22
3,494,573,820	46.84	3,505,734,330	43.56	3,496,166,036	43.25
79,821,585	1.07	77,512,000	0.96	66,618,000	0.82
917,693	0.01	53,793,785	0.67	11,916,159	0.15
3,867,028,069	51.83	4,410,207,215	54.80	4,508,859,882	55.77
2,145,014,243	28.75	2,686,246,000	33.38	2,762,664,148	34.17
40,963,224	0.55	56,075,709	0.70	44,822,215	0.55
1,680,097,759	22.52	1,667,013,715	20.71	1,700,426,716	21.03
952,843	0.01	871,791	0.01	946,803	0.01
18,104,846	0.25	425,201	0.01	456,079	0.01
14,704,210	0.20	425,201	0.01	456,079	0.01
3,400,636	0.05	-	0.00	-	0.00
6,904,131,125	100.00	6,934,098,267	100.00	7,075,567,028	100.01
6,141,552,320	88.95	6,111,336,531	88.14	6,119,953,686	86.50
277,615,829	4.02	281,083,315	4.05	277,182,552	3.92
1,237,067,731	17.92	1,174,767,649	16.94	1,166,017,076	16.48
171,156,081	2.48	118,176,038	1.70	114,766,284	1.62
14,422,773	0.21	27,660,461	0.40	29,460,960	0.42
26,524,667	0.38	28,906,677	0.42	27,046,485	0.38
138,848,173	2.01	129,976,374	1.87	128,168,134	1.81
261,410,530	3.79	363,428,501	5.25	304,341,368	4.31
4,004,598,916	58.00	3,982,073,945	57.43	3,982,427,846	56.28
9,907,620	0.14	5,263,571	0.08	90,542,981	1.28
734,624,573	10.64	810,372,980	11.69	944,382,734	13.35
725,940,910	10.51	800,554,316	11.55	915,392,450	12.94
8,683,663	0.13	9,818,664	0.14	28,990,284	0.41
27,954,232	0.41	12,388,756	0.17	11,230,608	0.16
27,954,232	0.41	9,351,856	0.13	11,230,608	0.16
-	0.00	-	0.00	-	0.00
-	0.00	3,036,900	0.04	-	0.00
556,314,888	-	1,113,574,264	-	1,008,449,128	-
-	-	-	-	-	-
660,364,624	-	1,179,514,890	-	417,011,636	-
1,216,679,512	-	2,293,089,154	-	1,425,460,764	-

※構成比については、端数処理の方法により、総数と内訳の計が一致しない場合もある。

(4) 費用構成

科目	年度 項目	2		元	
		金額	構成比	金額	構成比
総	数	6,969,565,526	100.00	6,754,998,824	100.00
給	料	186,380,063	2.67	172,191,229	2.55
手	当	78,016,309	1.12	72,393,531	1.07
賃	金	-	0.00	194,215	0.00
報	酬	14,176,441	0.20	14,176,552	0.21
法	定	59,861,510	0.86	53,910,232	0.80
旅	費	7,521,673	0.11	584,683	0.01
報	償	75,500	0.00	107,500	0.00
退	職	34,425,964	0.49	31,553,265	0.47
被	服	506,770	0.01	392,260	0.01
備	消	8,451,608	0.12	8,920,006	0.13
燃	料	8,603,144	0.12	10,465,533	0.16
光	熱	10,154,708	0.14	11,672,192	0.17
印	刷	743,505	0.01	494,310	0.01
通	信	6,048,247	0.09	5,808,487	0.09
委	託	904,217,284	12.97	884,274,878	13.09
手	数	2,301,687	0.03	1,451,059	0.01
賃	借	9,775,038	0.14	9,802,767	0.15
修	繕	114,593,010	1.64	144,991,040	2.15
工	事	9,780,000	0.14	34,136,000	0.51
動	力	247,770,801	3.56	279,574,809	4.14
薬	品	48,531,880	0.70	48,235,060	0.71
材	料	13,794,404	0.20	14,087,016	0.21
補	償	1,700	0.00	291,638	0.00
研	修	36,900	0.00	248,150	0.00
交	際	-	0.00	5,000	0.00
厚	生	8,360	0.00	-	0.00
負	担	174,645,252	2.51	167,027,242	2.47
補	助	228,336	0.00	272,415	0.00
保	険	1,054,787	0.02	1,069,138	0.02
賠	償	235,708	0.00	-	0.00
退	職	-	0.00	-	0.00
賞	与	22,998,298	0.33	28,910,733	0.42
貸	倒	3,112,853	0.05	1,007,991	0.02
減	価	4,068,008,805	58.37	4,030,360,704	59.67
資	産	52,224,250	0.75	82,594,007	1.22
支	払	540,114,579	7.75	628,082,310	9.29
支	出	4,677,475	0.07	10,138,664	0.15
過	年	336,458,370	4.83	5,268,621	0.08
貸	倒	30,307	0.00	305,587	0.01
固	定	-	0.00	-	0.00
そ	の	-	0.00	-	0.00

※消費税抜き、特定環境保全公共下水道事業含む

(単位：円，%)

30		29		28	
金額	構成比	金額	構成比	金額	構成比
6,904,131,125	100.00	6,934,098,267	100.00	7,075,567,028	100.00
165,985,805	2.40	175,725,496	2.53	177,093,163	2.50
92,654,143	1.34	93,370,258	1.35	93,258,405	1.32
963,590	0.01	908,240	0.01	888,560	0.01
15,896,830	0.23	9,487,963	0.14	8,655,958	0.12
57,148,380	0.83	57,286,583	0.83	56,682,089	0.80
508,608	0.01	769,676	0.01	628,943	0.01
107,500	0.00	107,500	0.00	101,500	0.00
21,227,268	0.31	64,369,708	0.93	21,080,490	0.30
340,380	0.01	297,630	0.00	245,250	0.00
9,875,511	0.14	7,923,969	0.11	8,277,217	0.12
7,387,180	0.11	8,777,421	0.13	7,824,139	0.11
10,904,150	0.16	10,941,366	0.16	10,765,409	0.15
551,400	0.01	445,500	0.01	444,990	0.01
5,853,186	0.09	6,050,749	0.09	5,800,769	0.08
885,669,627	12.83	857,469,652	12.37	852,228,828	12.05
2,088,909	0.02	2,456,654	0.04	2,483,991	0.04
7,933,394	0.12	9,709,666	0.14	9,499,197	0.13
213,312,110	3.09	153,253,030	2.21	166,371,025	2.35
67,649,000	0.98	74,624,000	1.08	65,014,000	0.92
277,567,457	4.02	257,194,101	3.71	238,165,208	3.37
43,664,801	0.63	63,724,150	0.92	67,696,600	0.96
21,180,062	0.31	21,961,580	0.32	14,430,922	0.20
1,800	0.00	2,400	0.00	3,000	0.00
518,252	0.01	544,547	0.01	517,176	0.01
-	0.00	-	0.00	-	0.00
-	0.00	-	0.00	-	0.00
160,897,733	2.33	173,975,400	2.51	156,484,409	2.21
321,284	0.01	402,512	0.01	450,004	0.01
967,612	0.01	959,449	0.01	940,444	0.01
-	0.00	-	0.00	20,000	0.00
27,175,972	0.39	31,346,217	0.45	33,469,387	0.47
28,682,884	0.41	26,754,280	0.39	26,928,646	0.38
-	0.00	13,107,148	0.19	20,533,140	0.29
4,004,598,916	58.00	3,982,073,945	57.43	3,982,427,846	56.28
9,907,620	0.14	5,263,571	0.08	90,542,981	1.28
725,940,910	10.51	800,554,316	11.55	915,392,450	12.94
8,683,663	0.13	9,818,664	0.14	28,990,284	0.41
25,173,690	0.37	91,821	0.00	459,247	0.01
2,791,498	0.04	9,312,205	0.13	10,771,361	0.15
-	0.00	-	0.00	-	0.00
-	0.00	3,036,900	0.04	-	0.00

(5) 貸借対照表

科目	年度 項目	2		元	
		金額	構成比	金額	構成比
総数（借方）		115,773,508,061	100.00	117,446,745,729	100.00
固定資産		112,601,202,405	97.26	113,075,964,139	96.28
有形固定資産		112,588,624,505	97.25	113,063,324,239	96.27
土地		1,632,943,769	1.41	1,613,198,488	1.38
建物		5,507,203,306	4.76	5,639,449,262	4.80
構築物		91,940,051,693	79.41	92,627,838,003	78.86
機械及び装置		13,050,853,526	11.27	12,613,446,671	10.74
車両運搬具		285,296	0.00	285,296	0.00
工具・器具及び備品		22,179,047	0.02	23,725,283	0.02
建設仮勘定		435,107,868	0.38	545,381,236	0.47
無形固定資産		10,008,000	0.01	10,008,000	0.01
電話加入権		10,008,000	0.01	10,008,000	0.01
ソフトウェア		-	0.00	-	0.00
投資その他の資産		2,569,900	0.00	2,631,900	0.00
水洗便所設備資金貸付金		2,569,900	0.00	2,631,900	0.00
流動資産		3,172,305,656	2.74	4,370,781,590	3.72
現金及び預金		1,568,306,226	1.35	1,819,929,629	1.54
未収金		877,077,330	0.76	1,606,776,341	1.37
貯蔵品		10,187,100	0.01	10,281,620	0.01
前払金		716,735,000	0.62	933,794,000	0.80
その他流動資産		-	0.00	-	0.00
総数（貸方）		115,773,508,061	100.00	117,446,745,729	100.00
固定負債		46,027,642,409	39.76	47,620,058,881	40.54
企業債		45,728,560,706	39.50	47,343,274,404	40.30
引当金		299,081,703	0.26	276,784,477	0.24
流動負債		4,708,447,313	4.07	5,434,958,689	4.64
企業債		3,866,435,876	3.34	3,694,624,432	3.15
未払金		807,892,616	0.70	1,690,591,583	1.45
預り金		2,176,395	0.00	5,257,137	0.00
引当金		31,942,426	0.03	44,485,537	0.04
その他流動負債		-	0.00	-	0.00
繰延収益		42,426,369,650	36.64	42,459,405,597	36.15
長期前受金		65,798,983,136	56.83	64,381,760,876	54.82
収益化累計額		△ 23,372,613,486	△ 20.19	△ 21,922,355,279	△ 18.67
資本金		19,428,785,288	16.78	18,668,376,693	15.89
剰余金		3,182,263,401	2.75	3,263,945,869	2.78
資本剰余金		1,268,717,769	1.10	1,267,545,149	1.08
国庫補助金		598,534,737	0.52	598,534,737	0.51
受贈財産評価額		277,246,497	0.24	276,073,877	0.23
その他資本剰余金		392,936,535	0.34	392,936,535	0.34
利益剰余金		1,913,545,632	1.65	1,996,400,720	1.70
減債積立金		104,635,718	0.09	20,966,805	0.01
建設改良積立金		598,656,844	0.52	723,141,173	0.62
当年度未処分利益剰余金		1,210,253,070	1.04	1,252,292,742	1.07

※消費税抜き、特定環境保全公共下水道事業含む

(単位：円，%)

30		29		28	
金額	構成比	金額	構成比	金額	構成比
116,586,145,452	100.00	117,800,311,289	100.00	116,736,661,388	100.00
112,868,854,275	96.81	113,650,471,575	96.48	113,468,129,342	97.20
112,856,152,375	96.80	113,637,675,675	96.47	113,452,109,206	97.19
1,605,869,661	1.38	1,605,869,661	1.36	1,601,501,790	1.37
5,662,646,012	4.86	5,790,845,938	4.92	5,472,774,593	4.69
91,688,704,756	78.64	90,879,963,451	77.15	90,816,790,061	77.80
13,014,450,885	11.16	13,656,276,958	11.59	14,463,273,657	12.39
285,296	0.00	285,296	0.00	300,055	0.00
24,518,614	0.02	10,616,969	0.01	11,239,336	0.01
859,677,151	0.74	1,693,817,402	1.44	1,086,229,714	0.93
10,008,000	0.01	10,008,000	0.01	10,121,336	0.01
10,008,000	0.01	10,008,000	0.01	10,008,000	0.01
-	0.00	-	0.00	113,336	0.00
2,693,900	0.00	2,787,900	0.00	5,898,800	0.01
2,693,900	0.00	2,787,900	0.00	5,898,800	0.01
3,717,291,177	3.19	4,149,839,714	3.52	3,268,532,046	2.80
2,185,972,449	1.87	2,772,993,212	2.35	2,060,165,361	1.77
711,817,728	0.61	749,935,892	0.64	715,794,425	0.61
9,611,000	0.01	10,110,610	0.01	7,052,260	0.01
809,890,000	0.70	616,800,000	0.52	485,520,000	0.42
-	0.00	-	0.00	-	0.00
116,586,145,452	100.00	117,800,311,289	100.00	116,736,661,388	100.00
48,147,204,530	41.29	49,199,374,785	41.76	50,290,609,464	43.08
47,896,087,254	41.07	48,964,158,650	41.56	50,067,464,092	42.89
251,117,276	0.22	235,216,135	0.20	223,145,372	0.19
4,938,818,408	4.25	5,441,455,872	4.62	4,670,158,744	4.00
3,617,871,396	3.10	3,583,018,918	3.04	3,615,619,321	3.10
1,273,794,719	1.10	1,813,688,157	1.54	1,005,254,223	0.86
2,528,165	0.00	2,309,253	0.00	7,120,544	0.01
44,624,128	0.04	42,439,544	0.04	42,164,656	0.04
-	0.00	-	0.00	-	0.00
42,429,014,021	36.39	42,862,040,803	36.39	42,828,269,615	36.69
62,798,074,323	53.86	61,594,267,986	52.29	59,909,700,481	51.32
△ 20,369,060,302	△ 17.47	△ 18,732,227,183	△ 15.90	△ 17,081,430,866	△ 14.63
17,811,493,376	15.28	16,417,352,710	13.94	15,764,099,074	13.50
3,259,615,117	2.80	3,880,087,119	3.29	3,183,524,491	2.73
1,263,913,604	1.08	1,261,185,604	1.07	1,261,185,604	1.08
594,903,192	0.51	592,175,192	0.50	592,175,192	0.51
276,073,877	0.23	276,073,877	0.22	276,073,877	0.24
392,936,535	0.34	392,936,535	0.33	392,936,535	0.34
1,995,701,513	1.71	2,618,901,515	2.22	1,922,338,887	1.65
-	0.00	-	0.00	39,933,244	0.03
779,022,001	0.67	325,812,361	0.27	456,944,879	0.39
1,216,679,512	1.04	2,293,089,154	1.95	1,425,460,764	1.22

※構成比については、端数処理の方法により、総数と内訳の計が一致しない場合もある。

(6) 固定資産明細書

ア 有形固定資産明細書

資産の種類	年度当初現在高	当年度増加額	当年度減少額	年度末現在高
総数	162,230,985,128	4,078,902,227	586,561,286	165,723,326,069
土地	1,613,198,488	19,745,281	-	1,632,943,769
建物	7,871,984,359	67,703,441	-	7,939,687,800
構築物	122,685,064,840	1,994,011,925	35,378,241	124,643,698,524
機械及び装置	29,464,122,891	1,670,214,592	116,166,007	31,018,171,476
車両運搬具	617,712	-	-	617,712
工具・器具 及び備品	50,615,602	4,131,450	1,648,132	53,098,920
建設仮勘定	545,381,236	323,095,538	433,368,906	435,107,868

イ 無形固定資産明細書

(単位：円)

資産の種類	年度当初 現在高	当年度増加額	当年度減少額	当年度 減価償却高	年度末現在高
総数	10,008,000	-	-	-	10,008,000
電話加入権	10,008,000	-	-	-	10,008,000

(単位：円)

減 価 償 却 累 計 額			年 度 末 償 却 未 済 高	資 産 の 種 類
当 年 度 増 加 額	当 年 度 減 少 額	累 計		
4,068,008,805	100,968,130	53,134,701,564	112,588,624,505	総 数
-	-	-	1,632,943,769	土 地
199,949,397	-	2,432,484,494	5,507,203,306	建 物
2,661,898,213	15,478,219	32,703,646,831	91,940,051,693	構 築 物
1,200,565,915	83,924,185	17,967,317,950	13,050,853,526	機 械 及 び 装 置
-	-	332,416	285,296	車 両 運 搬 具
5,595,280	1,565,726	30,919,873	22,179,047	工 具 ・ 器 具 及 び 備 品
-	-	-	435,107,868	建 設 仮 勘 定

ウ 投資その他の資産明細書

(単位：円)

資 産 の 種 類	年 度 当 初 現 在 高	当 年 度 増 加 額	当 年 度 減 少 額	年 度 末 現 在 高
総 数	2,631,900	-	62,000	2,569,900
水洗便所設備資金 貸付金	2,631,900	-	62,000	2,569,900

(7) 企業債概況

ア 事業別

事業別 区分	発行総額	償還高	
		2年度	累計
総数	90,744,270,000	3,697,502,254	41,149,273,418
資本費平準化債	1,762,900,000	55,852,180	291,376,332
公共下水道事業	87,596,270,000	3,576,545,314	39,932,161,768
特定環境保全 公共下水道事業	1,385,100,000	65,104,760	925,735,318

イ 資金別

資金別 区分	発行総額	償還高	
		2年度	累計
総数	90,744,270,000	3,697,502,254	41,149,273,418
財政融資資金	41,727,370,000	1,498,550,193	15,739,863,292
簡易生命保険資金	15,251,000,000	726,085,916	10,498,245,204
地方公共団体 金融機構資金	32,058,700,000	1,316,786,645	13,589,012,922
山口銀行	773,100,000	80,569,500	512,626,000
西中国信用金庫	534,100,000	57,302,000	459,606,000
地方公務員 共済組合連合会	400,000,000	18,208,000	349,920,000

(単位：円，%)

未償還残高	未償還率	未償還残高構成比	償還終期	区 分
				事業別
49,594,996,582	54.65	100.00		総 数
1,471,523,668	83.47	2.97	R22.9.25	資本費平準化債
47,664,108,232	54.41	96.11	R32.9.20	公共下水道事業
459,364,682	33.17	0.92	R28.3.1	特定環境保全 公共下水道事業

(単位：円，%)

未償還残高	未償還率	未償還残高構成比	償還終期	区 分
				資金別
49,594,996,582	54.65	100.00		総 数
25,987,506,708	62.28	52.40	R30.3.1	財政融資資金
4,752,754,796	31.16	9.58	R19.3.31	簡易生命保険資金
18,469,687,078	57.61	37.24	R32.9.20	地方公共団体 金融機構資金
260,474,000	33.69	0.53	R13.3.25	山口銀行
74,494,000	13.95	0.15	R20.3.25	西中国信用金庫
50,080,000	12.52	0.10	R8.5.20	地方公務員会 共済組合連合会