

S Shimonoseki

市報しものせき

2

Feb.2022
No.34

成人式

次世代ヒーロー
第11回いっしょに読もう!新聞コンクール 優秀賞

山下心愛さん

仕事図鑑 水先人

笹浪真之介さん

まちの主役 写真家

野村佐紀子さん

COVER
晴れ着をまとった新成人



下関市公式フェイスブックでも成人式の写真をご紹介。



市民会館では、地元企業の協力の
下に豪華景品が当たるお楽しみ抽選
会が行われ、大盛況でした。アブニ
ルでは、実行委員会が作った思い出
ビデオを上映。マスク越しに笑顔が
あふれていました。豊浦夢が丘ス
ポーツセンターでは、恩師も駆けつ
け祝福ムードに。
旧友と再会した新成人は、話に花
を咲かせながら、笑顔で記念撮影を
していました。

寒さが和らいだ1月9日、下関市
内で成人式が行われました。
コロナ禍での成人式は、十分に感
染症対策を取りながら行われました。
式典では、新成人代表が20歳の決意
などを述べました。

2022 Shimonoseki City

成人式

2,345人の新たな門出

新成人が生まれた平成13年度の出来事

- ◆新唐戸市場オープン
- ◆山口きらら博開幕



笑顔あふれる
クラスを作る。
学校の先生になる!



山下桃果さん

車の開発に
携わる。



青木奨さん

自分を律し、動物や
人に優しい人間になる。



國本怜奈さん

救急救命士になる。
女手一つで僕をここまで
育ててくれてありがとう。



長尾康平さん

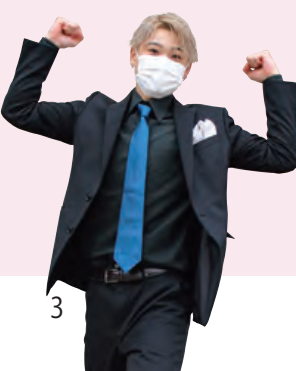
20 years old
二十歳の誓い
会場の新成人の皆さんが、
真剣なまなざしで考えてく
れました。

下関市成人式会場
所ノアブニール多目的ホール



家族へ...最高の生活を
ありがとう!

中村滋幸さん



思いやりのある
医師になる。

福永葉央花さん



保育士になる。



獣医を目指して
勉強に励みます。

内村美里さん



企業に入って広報部門で
活躍したい。

月岡大稀さん





新型コロナワクチン追加接種(3回目)について

新たな変異株の発生等の状況を踏まえ、**65歳以上の方への3回目の追加接種可能時期が前倒し**になります。65歳以上の方は、**2回目の接種を受けた日**に応じて順次発送する接種券が届いた方から、**3回目の追加接種を受けられる**ようになります。

追加接種(3回目)接種可能時期

対象者 (接種時の年齢)	2回目の接種からの経過月数			例) 2回目を令和3年8月15日に接種した場合に接種が受けられる日
	6カ月	7カ月	8カ月以降	
65歳以上の方	2月まで	○接種券が届き次第接種可		接種券が届き次第
	3月から	○6カ月経過後(予定)		
18歳~64歳の方	2月まで	×接種不可		令和4年4月15日~
	3月から	×接種不可		
			○8カ月経過後	令和4年3月15日~
			○7カ月経過後(予定)	

※2回目の接種を受けた日から**6カ月**以上経過した後に接種を受けられる方

医療従事者等、高齢者施設等が用意する会場で接種する入所者・利用者・従事者、病院・有床診療所の入院患者

※7カ月後または8カ月後に、同じ日がない場合は、翌月1日から接種を受けられます(例: 2回目7月29日→7カ月後3月1日、8カ月後3月29日)

追加接種(3回目)接種券の送付時期

65歳以上の方へは、2回目の接種を受けた日から7カ月後の日までに接種券を順次お届けします。2回目の接種から7カ月を経過しても接種券が届かない場合は、下関市コロナワクチンコールセンターにお問い合わせください。
※令和3年7月11日までに2回目の接種を受けた方へは、接種券は発送済みです

！ 2回目の接種を受けた後に下関市に転入された方

接種券発行申請が必要です。詳しくは、市HP「新型コロナワクチン追加接種(3回目)接種券発行申請について」をご覧ください。



使用するワクチン

追加接種(3回目)は、国からの供給に基づき、ファイザー社とモデルナ社の2種類のワクチンを使用します。

接種回数	1回目	2回目	3回目
例 Aさん	ファイザー社	ファイザー社	ファイザー社またはモデルナ社
Bさん	モデルナ社	モデルナ社	モデルナ社またはファイザー社

1・2回目の接種とは異なるワクチンを選ぶことができます。



接種場所・接種予定

1・2回目の接種場所と同じ個別医療機関か集団接種会場での接種を基本とします。都合が合わない場合などは、異なる会場でも接種を受けられます。

接種場所	接種予定	ワクチンのメーカー	
		ファイザー社	モデルナ社
【個別医療機関】	市内個別医療機関	●	●
【市の集団接種会場】	海峡messe下関(1階 展示見本市会場)	●	●
	ポートルース下関西スタンド棟	●	●
【山口県広域集団接種会場】	海峡messe下関(4階イベントホールほか)	-	●

※下関市体育館、県立下関武道館から場所を変更しています
※詳しくは、下関市コロナワクチンコールセンターへ問い合わせるか、市HPで確認を

！ 海峡messe下関で接種を受ける方へ

- ▷市の集団接種会場(1階)と、県の広域集団接種会場(4階ほか)がありますので、会場をよくご確認ください。
- ▷2月16日から3月15日まで確定申告の会場となっているため、駐車場の混雑が予想されます。
- ▷海峡messe下関の駐車場をご利用の場合は、割引処理を行いますので、会場まで駐車券をお持ちください。

最新情報についてはHP等で確認するか、問い合わせ先にご確認ください。



追加接種(3回目)接種の疑問にお答えします

▶詳しくは厚生労働省HP
[新型コロナワクチンQ&A]で確認を



Q 1回目・2回目と異なるワクチンを接種しても大丈夫なの？

A 追加接種(3回目)において、1・2回目で接種したワクチンとは異なるワクチンを接種すること(交差接種)の効果や安全性を評価した米国の研究によれば、交差接種を伴う追加接種の抗体価の上昇は良好であり、また、副反応に関しては、初回接種で報告されたものと同程度であり、**交差接種と同種接種で差が無かった**と報告されています。

(参考)厚生労働省HP 新型コロナワクチンQ&A

Q 追加接種(3回目)での副反応は2回目と比べてどうなの？

A ファイザー社とモデルナ社の薬事承認で、3回目の接種後7日以内の副反応は、1・2回目の接種後のものと比べると、どちらのワクチンでも、一部の症状の出現率に差があるものの、おおむね1・2回目と同様の症状が見られました。

また、モデルナ社のワクチンでの追加接種(3回目)は、1・2回目の接種で用いた量の半量になります。**2回目接種後と比較して、発熱や疲労などの接種後の症状が少ない**ことが報告されています。

(出典)薬事承認に係る報告書

Q 1回目・2回目の接種をしてないけど、まだ接種できるの？

A 接種が受けられる期間は、現在のところ**令和4年9月30日まで**です。
1・2回目を**未接種の方はご予約の上、個別医療機関または市の集団接種会場での接種が可能です**。
また、新たに12歳となる方も接種を受けられる個別医療機関の一覧を市HPに掲載しています。

Q コールセンターで予約するのに、通話料金がかかるの？

A 1月21日から、下関市コロナワクチンコールセンターはフリーダイヤルになりましたので、**無料でご利用いただけます**。
フリーダイヤルとなったことに伴い、電話番号も変わっています。電話番号は、以下をご覧ください。

予約・問い合わせ

接種券が届いた方から順次予約ができます。
接種券に同封されるチラシの内容をご確認の上、接種が可能となる日以降の日を予約してください。
予約の際は、接種券をご準備ください。

WEB予約

右記のQRコードを読み込むか、
<https://v-yoyaku.jp/352012-shimonoseki> から。



接種費用は**無料**です

電話予約

下関市コロナワクチンコールセンター ☎0120-567030 (通話料無料 毎日 9時~17時)

個別医療機関への予約方法

上記WEB予約か電話で、下関市コロナワクチンコールセンターまたは医療機関へ直接申し込んでください。



◀詳しい医療機関
情報は市HPから



市・県民税、所得税等の申告は3月15日(火)までに

市・県民税の申告義務がある方は申告期限内に申告を

☎市民税課(☎231-1916)、各総合支所市民生活課

▷菊川(☎287-4001) ▷豊田(☎766-2953) ▷豊浦(☎772-4011) ▷豊北(☎782-1919)

- ▷所得税の申告義務がある方は、確定申告をすれば、市・県民税の申告は必要ありません。
- ▷申告会場・日程は市報1月号(19頁)で確認を。
- ▷前年中に収入が無い方は申告義務はありませんが、公営住宅入居など他の制度のために申告が必要な場合は、期限内に申告を。

▶市報1月号へ



下関税務署からのお知らせ

☎下関税務署 ☎222-3441

※音声ガイダンス「0番」 確定申告テレフォンセンター

①申告書の作成は、自宅などからパソコン・スマホで

＼こんなに便利ですよ!! /

- ☑ 国税庁HPの「確定申告書等作成コーナー」なら自動で計算できます。
- ☑ 会場に行かなくても、パソコン・スマホからのe-Tax^{イータックス}や、郵送で提出ができます。

▶パソコンから
確定申告 🔍

▶スマホから

②申告会場

開設期間	場 所
1月24日～2月10日	下関税務署 竹崎町四丁目 下関地方合同庁舎内
2月16日～3月15日	海峡メッセ下関 豊前田町三丁目 ※この期間は下関税務署には申告会場はありません

- ▷受付時間 8時30分～16時
- ▷相談時間 9時～17時
- ▷海峡メッセ下関の駐車場は有料です。
- ▷海峡メッセ下関は、新型コロナワクチン接種場所となっているため混雑が予想されます。
- ▷検温の実施、マスクの着用、アルコール消毒液の使用等にご協力をお願いします。
- ▷申告会場では現金での納付はできません。
申告相談時に口座振替依頼書を受け取り、振替納税のご利用を。(現金納付の場合は納付書を受け取り、金融機関で納付してください。)

! 相談には入場整理券が必要です

※提出のみの方は、整理券は不要です
※整理券がなくなり次第受け付けを終了します
※LINEアプリから、事前に整理券の発行ができます。下記QRコードから国税庁LINE公式アカウントを友だち追加してください



「相談を申し込む」のタブから、手続きを。

いいね♡がいっぱい

Instagram

2021 下関市公式Instagram

昨年中も下関市公式Instagramにすてきな写真を投稿していただき、ありがとうございました。
その中で「いいね！」の数が多かった写真を発表します。

(2021年12月29日集計)

関広報戦略課 (☎231-2951)

1位

hidechan226さん



下関市公式Instagramでは、フォロワーの皆さんが撮影した素敵な写真を紹介しています。



投稿方法

Step1

下関市公式Instagramを
フォロー@city_shimonoseki_official



Step2

下関の魅力が伝わる写真を撮影

Step3

#下関市シティプロモーション
#下関市公式Instagram
#shimonosekipics のいずれかをつけて投稿

2位

hrkz1989さん



3位

kmtw07さん



4位

no_rain_no_rainbow3104さん





掲載しきれないイベントの情報などは
下関市公式SNSで配信中！

4/
1~

戸籍届け出の夜間・休日の受け付けが一部の支所でできなくなります

岡まちづくり政策課 (☎231-1830)

●対象の支所

王司、清末、王喜、吉田、内日、安岡、吉見の7支所

●対象の業務

平日夜間(17時15分から翌日8時30分まで)と休日(閉庁日)に行う次の業務

- ▷ 戸籍届け出の受け付け
- ▷ 電話予約による証明書の交付
- ▷ 電子申請による証明書の交付

※市役所本庁、菊川・豊田・豊浦・豊北の各総合支所と、彦島・長府・小月・勝山・川中の各支所では、引き続き夜間・休日に対象の業務を行っています



避難所開設前に公民館へ避難するときは

対象の支所とそれに併設する公民館の閉館時間帯は職員が不在となります。災害が発生し、夜間等に公民館に開設される避難所は、今後は避難所担当職員が配置された後から利用できるようになります。

避難所開設前に公民館への自主的な避難を希望する場合は、必ず事前に防災危機管理課(夜間等の時間帯は市の代表電話)へ連絡してください。

▶ 避難所の開設状況はこちら



避難所混雑状況配信システム「VACAN」

岡防災危機管理課 (☎231-9333) 代表 (☎231-1111)

園芸センターからのお知らせ

岡園芸センター

(☎258-0147 FAX 258-0156)

●展示会 梅花展

期 2月4日~6日
内 席飾り20席50点

●講習会 多肉植物で遊ぼう

日 2月15日(火) 13時30分~14時30分
内 かわいい寄せ植え作り
定 30人(先着順) 料 500円
申 2月1日~14日に、電話かファクスで☎(9時~)を園芸センターへ。
※今年度受講済みの方はご遠慮ください

●植物譲渡会

日 3月9日(水) 13時30分~整理券配布
内 下関市作出ツバキの苗を無料配布します。※先着順



! 園芸センターは3月末で閉園します

安岡地区複合施設整備事業に伴い、園芸センターは閉園し、規模を縮小の上、機能を再編し、園芸普及のための講習会、講座、展示会・イベント等や園芸相談を中心とした運営を行います。これまで培ってきた技術や伝統を引き継いでいけるよう努めてまいります。新しい施設は令和7年1月にオープンする予定です。

リフレッシュパーク豊浦のイベント

- 旧暦とガーデニングのお話展 旧暦や農事暦とガーデニングの関係のパネル展。オリジナルブックを配布します。期2月1日～28日 休水曜日
- ガーデンクラフト日曜学校 壁面緑化を楽しむ多肉と観葉植物のアート体験。日2月20日(日)10時～13時 定20人(先着順) 料2,200円(別途入園料) 申2月15日(火)までに、電話かファクスでリフレッシュパーク豊浦へ。 共料入園料一般210円、小・中学生100円 問リフレッシュパーク豊浦(☎FAX772-4000)

イベント

情報Station ステーション



●料金の記載がないものは原則無料。
●申の記載がないものは、直接会場へ。
※掲載情報は、内容を変更する場合があります。参加・申し込みの際は、事前に確認を



●申し込みの必要事項=必申し込み時に必ず次の項目を記入してください。
▶催し・講座名など ▶郵便番号 ▶住所
▶氏名(ふりがな) ▶年齢(学年) ▶電話番号

アブニール学級
元豊響 山科親方トークショー

問市内在住の方(小学生以下は保護者同伴)
日2月20日(日)13時～14時30分 開場12時
所アブニール
問山科親方(元豊響)と木村祥之氏(郷土の先輩)のトークショー。司会は渡辺かえ氏(カモンFMパーソナリティー)。
定350人程度(先着順)
※マスクの着用、事前の検温、体調管理等にご協力を
申電話で☎(9時)を菊川教育支所へ。
問菊川教育支所(☎287-4026)

潮彩だより

長門市と下関市の
情報交換コーナー

第5回やまぐち伝統芸能まつり
～山口県が誇る伝統芸能の競演～



日2月20日(日)13時
所ルネッサながと劇場
(長門市仙崎)
問出演団体(50音順)
大波野神舞保存会(田布施町)
切山歌舞伎保存会(下松市)
徳地人形浄瑠璃保存会(山口市)
山口鷲流狂言保存会(山口市)
山代白羽神楽保存会(岩国市)
問長門市文化振興財団
(☎0837-26-6001)



野村佐紀子 写真展「海」

※P28～P29「まちの主役」でクローズアップ

野村佐紀子(1967～)は、下関生まれの写真家です。1991年よりアラーキーこと荒木経惟に師事し、人物や花、風景などの静ひつな写真で、国内をはじめ海外でも高く評価されています。故郷下関で開催する初の本格的な個展となる本展は、モノクロームを基調とした代表作を中心に、最新作も加えて構成します。死と隣り合う生のはかなさを見つめる野村のまなざしを通して、私たちの生の実相に迫ります。
期2月11日～3月27日 休月曜日(祝日を除く)
料一般1200円、大学生960円
所問市立美術館(☎245-4131)



▲[nude/ a room/ flowers](2012年)より ©Sakiko Nomura

エキマチうきうき♪フェスタ

障害者支援活動の普及啓発イベント。
15団体の就労支援事業所によるパン・スイーツ・手工芸品等の販売のほか、大好評のガラポン抽選会やパラスポーツの体験コーナーなど。

日 2月19・20日 10時～16時
所 シーモール2階サンパティオ
(竹崎町四丁目)
閩 産業振興課 (☎231-1220)



海響館のイベント

●バレンタイン特別水槽展示！

期 2月1日～14日

内 バレンタインデーにピッタリな生き物を展示します。
水槽を見ながら2人の距離を縮めてみませんか。

料 入館料

閩 海響館 (☎228-1100)



下関のひなまつり

●城下町長府ひなまつり

歴史情緒漂う、城下町長府の各施設・店舗で、「ひな人形」や「つるしかざり」を数多く展示します。
華やかなひな人形や、一つ一つに想いが込められたつるしかざりを観賞しながら城下町長府を散策しませんか？

期間中は各展示会場を巡るスタンプラリーを開催。
4カ所のスタンプを集めて、豪華賞品が当たるくじ引きにチャレンジ！

※観覧無料(長府庭園、長府毛利邸は要入場料)

期 2月6日～3月13日

所 城下町長府地区一帯

閩 観光政策課 (☎227-3305)

●長府庭園

▷古布あそび 春をめぐるさげもん展

期 2月5日～13日 10時～16時30分
(2月5日～7日は販売もあり)

内 古布を使ったさげもん飾り、ひな人形などの展示

▷ワークショップ

期 2月5日～13日 10時～15時

内 すずかけの実のブローチかストラップ作り

※予約不要 料 300円

▷豪華おひなさま展示

期 2月5日～13日 10時～16時30分

内 真多呂人形の展示

▷雑茶席

日 2月5・6日 10時～15時

内 呈茶席 ※予約不要

料 1席500円(お菓子付き)

▷園芸講座「日本桜草を育てよう！」

日 2月19日(土) 10時～11時30分

内 日本桜草の植え付けと育て方の講習

師 西山一夫氏(園芸愛好者)

定 15人(先着順)

料 1,000円(材料費含む、入園料別途必要)

申 2月14日(月)までに電話で長府庭園へ。

料 入園料(大人210円、小・中学生等100円)

所 閩 長府庭園 (☎246-4120)

●長府毛利邸

①長府おさげものひなまつり

期 2月6日～20日 9時～17時(入場は16時40分まで。
最終日は16時まで)

②柳川伝承まり・さげもん作品展

期 2月22日～3月6日 9時～17時(入場は16時40分まで)

③豪華おひなさま展示

期 2月22日～3月13日 9時～17時(入場は16時40分まで)

共 内 ①②和小物などの販売もあります。

共 料 入場料(大人210円、小・中学生等100円)

所 閩 長府毛利邸 (☎245-8090)

●川棚の杜

▷川棚温泉ひなまつり「つるしかざりとちりめん細工展」

期 2月25日～3月3日 10時～16時

所 閩 川棚の杜 (☎774-3855)

●烏山民俗資料館

▷所蔵品展「カラスヤマのひなまつり2022」

ひなまつりは、桃の節句あるいは上巳の節句と呼ばれた日本の伝統行事です。当館の所蔵品から日本各地の特色あるひな飾りや、ひなまつりで飾られた諸道具を展示します。

昭和初期に市内で飾られた御殿飾りを初公開。

期 3月15日(火)まで

所 閩 烏山民俗資料館 (☎774-3855)



歴史博物館のイベント

●企画展「殿様アート」

長府毛利家・清末毛利家を中心に、江戸時代の下関におけるさまざまな文芸活動を紹介します。

期3月6日(日)まで 月曜日

●展示解説会

日2月9・13・16・19・23・27日 いずれも13時30分～14時10分

講松田和也(歴史博物館学芸員)

料一般210円、大学生等100円

歴歴史博物館(☎241-1080)

土井ヶ浜遺跡・人類学ミュージアムのイベント

●企画展「伝・三浦按針墓出土人骨とウィリアム・アダムス」

長崎県平戸市に所在する伝・三浦按針(徳川家康の外交顧問を務めたイギリス人航海士ウィリアム・アダムスの日本名)の墓から出土した人骨について、形質やDNAの調査結果を紹介します。

期2月15日～5月29日

料一般200円、大学生等100円

歴土井ヶ浜遺跡・人類学ミュージアム(☎788-1841)

下関・長門見どころギュッとドライブスタンプラリー

日本自動車連盟(JAF)と連携して、下関市・長門市を舞台にスマートフォンを活用したスタンプラリーを開催中。抽選で両市の特産品が当たります。風光明媚な自然と特色のある食をお楽しみください。

期3月15日(火)まで

所▷下関市=角島大橋、カモンワーフ、道の駅きくがわ
▷長門市=元乃隅神社、海鮮村北長門、俵山温泉

※参加にはマイページ(JAF)の作成が必要

※詳しくはJAF HPで確認を

歴観光政策課(☎231-1350)



考古博物館のイベント

①速報展「掘ったほ！下関2021改」=期2月27日(日)まで

②速報展展示解説会=日毎週金曜日

③土器文様ペンダントづくり教室=日2月12日(土)

④竪穴住居模型づくり教室=日2月19日(土)

⑤文化財講座「有富中尾遺跡の中近世墓」=日2月26日(土)

対③④小学生以上(小学3年生以下は保護者同伴)

定②5人 ③④各回10人 ⑤各回25人 いずれも先着順

料③④400円 ⑤300円 申②③④⑤開

催前日17時までに直接か電話で考古博物館へ。

歴考古博物館(☎254-3061)



海峡の友

北九州市と下関市の情報交換コーナー

門司港アートワーフ 写真展



▲青野 セクウォイア作「Upside-Down Face」

期2月1日～8日 10時～17時

(1日は12時から、8日は15時まで)

所日門司税関2階(北九州市門司区東港町一丁目)

因過去に開催した22組のアーティストと4大学の作品が門司港に集結した展覧会「門司港アートワーフ」の様子を約50点の写真パネルで振り返ります。

歴門司港美術工芸研究所(☎093-322-1235)

下関ビーチバレーボールフェスティバル

因①日本ビーチバレーボール連盟SクラスかAクラスに登録している方で編成 ②中学生以上の男女4～6人で編成。女性が常時1人以上出場

日3月20日(日)開会式9時30分 試合開始10時

所ひこつとらんどマリンビーチ(西山海水浴場)

因①公式種目の部(男子2人制、女子2人制)／賞金総額13万円 ②一般の部(ビーチバレー4人制)／賞品特産品

定①各12チーム(登録優先)

②24チーム(抽選)

料①②1チーム4,000円

申3月4日(金)までに市HPの専用フォームから応募を。

歴スポーツ振興課(☎231-2739)



しものせき市民活動センターの 講座・研修

- ①プロに学ぼう「実践！紙芝居講座」 関「盛り上がる！紙芝居のコツ」を楽しく面白く学ぶ講座 日2月16日(水)10時～12時 師田丸楓氏(声優・ナレーター)
②リーダーシップ研修「人間関係を好転させるコミュニケーション力の磨き方!!」
日2月25日(金)13時～15時 師山村勇介氏
定①25人 ②24人 いずれも先着順 申①2月10日(木) ②2月15日(火)までに電話で、しものせき市民活動センターへ。
所 関しものせき市民活動センター(☎231-1826)

講座

冬季日本語講座 ～ふゆの にほんご きょうしつ～

- 関日本語を学びたい外国人住民
日3月7日(月)までの毎週月曜日
▷I部=18時～19時30分
▷II部=19時40分～21時10分
所生涯学習プラザ学習室201・203
料登録料1,500円
申電話かメールで、にほんごコミュニティ杉原(☎090-5706-2503 ✉ks.link.2010@gmail.com)へ。
関国際課(☎231-9653)



異文化理解講座 「セントビンセント・グレナディーン」

- カリブ海の島国「セントビンセント・グレナディーン」を紹介。同国でよく食べられているカリブ料理を作り、食文化にも親しむ。日2月20日(日)14時～16時30分
所生涯学習プラザ 定会場18人(先着順)、オンライン15人 ※小学生以下は保護者同伴 料会場参加800円、オンライン参加無料 申2月14日(月/必着)までに電話、ファクス、メールで(☎(9時)、希望参加方法(会場、オンライン)をしものせき国際交流ねっと(☎☎237-9055 ✉yurikoishii901@yahoo.co.jp)へ。
関国際課(☎231-9653)

しものせき環境みらい館の リサイクル教室(3月)

- 10時～12時 =▷2・16日=布あそび ▷3・17日=古布で小物 ▷4・18日=裂き織り ▷5・19日=布のリフォーム ▷8日=廃油石けん ▷8・15日=着付け ▷10・24日=パッチワーク
●10時～14時 =▷1・15日=組みひも・お針箱
●13時～15時30分 =▷9・23日=表具 ▷16・18日=古布でぞうり
料参加料

【新規講座】

- ①使わなくなったガラス食器を变身させよう！
～ガラス彫刻体験～
日3月6日(日)10時～12時 定10人(先着順) 料1,000円
②エコクラフトテープで花結びボタン
日3月6日(日)10時、11時 定各8人(先着順) 料500円
③みつろうで保湿バーム作り
日3月15日(火)10時～12時 定10人(先着順) 料500円
申電話でしものせき環境みらい館へ。
所しものせき環境みらい館(☎252-7220)



森の家下関の催し

- ①みさかアウトドアクッキング
日2月23日(水)10時～15時
関アウトドアクッキング(中学生未満は保護者同伴)
料1,200円(小学3年生以下は800円)
②子ども冒険キャンプ
関小学4年生～6年生
日3月12日10時～13日15時
関ハイキング、ロゲイニング、アウトドアクッキング等のキャンプ
料3,980円
③森のようちえん
関市内や近郊に在住の年長児
日3月21日(月)10時～15時
関焚き火、ネイチャークラフトなど
料800円
共所①②深坂自然の森 ③深坂自然の森・森の家下関
共定①15人 ②10人 ③20人(いずれも抽選)
共持参加者に別途連絡
共申2月10日(木/必着)までに、専用申込用紙を郵送、ファクスまたはメールで、森の家下関(〒759-6602 大字蒲生野字深坂、✉info@feelkankyo.com)へ。
関森の家下関(☎259-8555 ☎258-4862)

男女共同参画意識啓発事業 「82年生まれ、キム・ジヨン」上映会

映画鑑賞を通して「男女が共に生きる」ヒントをみつけましょう！

☎市内に在住、在学、在勤の方

📅3月13日(日)13時30分～15時45分(開場13時)

📍所 市民会館中ホール

👤定200人(要予約・先着順) 📅3月10日(木)までに電話かファクス、市HP申し込みフォームから

☎(9㉟)を人権・男女共同参画課へ。

☎人権・男女共同参画課

(☎231-7513 FAX231-1437)



先進事例に学ぶ 新規事業のはじめ方

新たな収益の柱となる新規事業を立ち上げるポイントや先進事例を学ぶとともに、取り組むにあたっての課題や他社と連携するメリットを、新進気鋭の若手経営者たちがトークセッション形式でお伝えします。

📅2月10日(木)13時30分～15時30分 📍所 下関グランドホテル(南部町)、オンライン開催 👤定30人(オンライン参加は定員なし) 📅2月7日(月)までに、電話(☎083-922-2606)か山口県中小企業団体中央会HPから申し込みを。

☎産業界振興課(☎231-1220)



男女共同参画人材育成講座 「コミュニケーションカアップ編」

ほんの少しの気遣いでコミュニケーションが変化します。5つのポイントを知ってコミュニケーション力をアップしましょう。☎市内に在住、在学、在勤の方

📅2月27日(日)10時～12時 📍所 川中公民館 師 小森真白氏(接客接客コンサルタントAithree代表) 👤定40人(要予約・先着順) ※託児あり(5人程度。要予約) 📅2月21日(月)までに、電話かファクス、市HPの申し込みフォームから☎(9㉟)を人権・男女共同参画課へ。

☎人権・男女共同参画課

(☎231-7513 FAX231-1437)

☎人権・男女共同参画課

(☎231-7513 FAX231-1437)



甲冑着付けボランティア募集・ 着付け練習会開催

しものせき海峡まつりの武者行列参加者に、官女や甲冑の衣装を着付けるボランティアを募集します。また、着付けの練習会を行います。

📅2月19・20日 いずれも13時～16時

📍所 市民センター

👤定各日10人(先着順)

☎電話かメールで、☎(9㉟)と参加希望日を観光政策課(☎sgkanko@city.shimonoseki.yamaguchi.jp)へ。

☎観光政策課(☎227-3305)

男女共同参画講座 「性の多様性を理解しよう」

LGBTなどの性的少数者の方の思いを知り、多様性について認め合う社会について一緒に考えましょう。

☎市内に在住、在学、在勤の方

📅所▷2月20日(日)10時～12時/勝山公民館

▷3月5日(土)13時30分～15時30分/アブニール

師 鈴木朋絵氏(弁護士) 👤定40人(要予約・先着順)

☎電話かファクス、市HPの申し込みフォームから、☎(9㉟)を人権・男女共同参画課へ。

☎人権・男女共同参画課

(☎231-7513 FAX231-1437)



生涯学習プラザの講座

●春のねりきりづくり

桜、虎、落とし文(予定)の和菓子を作ります。

📅3月12日(土)10時～12時

📍所 生涯学習プラザ料理教室

👤定18人(抽選) ※小学生以下は保護者同伴

📎料1,500円

☎2月24日(木/必着)までに、往復はがき(1枚につき2人まで)で、☎(9㉟)を生涯学習プラザ(〒750-0016細江町三丁目1番1号)へ。

☎生涯学習プラザ(☎231-1234)

人権教育指導者研修会

人権に関する総合的な取り組みを推進するための基本方針となる「山口県人権推進指針」について学びましょう。テーマ「人間尊重～人権に関する取組の考え方～」

☎市内に在住、在学、在勤の方

📅2月16日(水)14時30分～15時30分 📍所 勝山公民館

師 山口県環境生活部人権対策室職員 👤定60人(先着順)

☎2月14日(月)までに、電話かファクス、メールで☎(9㉟)を人権・男女共同参画課(☎smjinken@city.shimonoseki.yamaguchi.jp)へ。

☎人権・男女共同参画課(☎222-0827 FAX231-1437)

市立大学附属リカレント教育センター 2022年度受講生募集中！

📅1年=4月～2月 📍所 サテライトキャンパス(豊前田町三丁目) ☎講座=地域創生マネジメント専門家養成プログラム I インクルーシブ教育専門家養成コース

II パーソナルマネジメント専門家養成コース III 子ども才能マネジメント専門家養成コース

IV 旅館マネジメント専門家養成コース(新設) 👤定60人程度(書類選考) 📎料 受講料=6万円(1講義1,500円) ☎2月22日(火/消印有効)までに、市立大学へ書類の郵送を。

☎市立大学附属リカレント教育センター

(☎250-6162 FAX250-6163)

ひきこもり相談会

☎ひきこもりの問題で悩む本人や家族
 日2月16日(水)13時30分～16時
 所市役所本庁舎西棟3階相談室
 内対応方法の助言や社会資源の情報提供
 定3人(先着順)
 申2月10日(木)までに、電話で健康推進課へ。
 固健康推進課(☎231-1419)

骨髄バンクドナーに登録を！

●骨髄バンクドナー登録
 ☎18歳～54歳の健康な方(骨髄提供は20歳から)
 日2月7日、3月7日 いずれも9時15分～11時
 所市役所本庁舎西棟3階唐戸保健センター
 申前の週までに電話で保健医療政策課へ。
 ●助成金を交付します
 骨髄バンクにドナー登録をし、骨髄が末梢血幹細胞の提供をした方に、骨髄等移植ドナー支援助成金を交付します。上限は14万円。※詳しくは問い合わせを
 固保健医療政策課(☎231-1426)

2月の健康スローガン

良い睡眠で
 からだもこころも
 健康に

保
 健

フグによる食中毒に気をつけて！！

毎年、フグの素人調理や肝臓等の有毒部位を食べることで、フグによる食中毒が発生しています。フグを自ら調理することは非常に危険です。釣ったフグを素人調理で食べないでください。フグの毒は、塩もみ、水にさらす、加熱などの調理では無(弱)毒化されることはありません。食後20分から3時間程度の短時間で、しびれやまひ症状が表れます。まひ症状は口から四肢、全身に広がり、重症の場合には呼吸困難などで死亡することがあります。
 固生活衛生課(☎231-1936)

動物愛護管理センターからのお知らせ

固動物愛護管理センター ☎263-1125 FAX256-6950
 ☒hkdbout@city.shimonoseki.yamaguchi.jp

●犬のしつけ方教室(犬同伴不可)
 ☎市内在住の犬飼育者か飼育予定者
 日3月6日(日)13時～15時
 所動物愛護管理センター
 内人と犬が快適に暮らすために、犬の習性・飼育方法(しつけ)などをインストラクターがモデル犬と一緒に楽しく教えてくれます。
 固林夏子氏(犬のしつけインストラクター)
 定10人(先着順)
 申2月1日～3月4日に、電話かファクス、メールで動物愛護管理センターへ。
 ※当センターには、飲料水の自動販売機を設置していませんので、各自でご用意を

●犬・猫の譲渡会、譲渡前講習会
 日2月5・19・24日
 ▷講習会受け付け…9時30分～9時50分
 ▷譲渡会受け付け…11時まで
 定各日10人程度(先着順)
 申講習会開催日の前日までに、電話かファクス、メールで動物愛護管理センターへ。

●猫をどのように飼っていますか？
 ▷猫を飼っている方へ
 猫は室内で飼いましょう。ふん尿などで地域住民に迷惑をかけることがあります。
 また、万が一迷子になったときのために首輪や名札、マイクロチップなどの身元表示をしましょう。
 ▷飼い主のいない猫のお世話をしている方へ
 かわいそうという気持ちで餌を与えるだけでは、猫はどんどん繁殖します。このことが原因で近隣住民が猫のふん尿などの被害に困っている事例がたくさんあります。
 餌の後片付け、不妊去勢手術、ふんの掃除などを行い、近隣に配慮するとともに、その猫を自分で飼うか、飼い主を探すための努力をしましょう。ご近所に迷惑となる無責任な餌やりはやめましょう。



検診(健診)を受けましょう

市内在住で、職場などで受診する機会のない方が対象です。各検診(健診)の対象年齢は、令和4年3月31日が基準日。(年度内1回受診可)

①肺がん検診

●胸部エックス線検査(要予約)

対市内在住の40歳以上の方

日2月3・8・17・22・24日=9時30分~11時、2月2・7・9・16・21日=13時30分~15時

所市役所本庁舎西棟3階保健所

申健康推進課へ電話で予約を。

●痰の検査

対50歳以上のたばこを多く吸う方(市の胸部エックス線検査と同時受診) 料500円

申直接、会場で。

②若年基本健康診査/③骨粗しょう症検診

対②市内在住の18歳~39歳の方 ※年度内に40歳になる方は、特定健康診査の対象のため除く ③市内在住の20、25、30、35、40、45、50、55、60、65、70歳の女性 日2月7・21日、3月7日 9時30分~10時30分

所市役所本庁舎西棟3階唐戸保健センター

定②③合わせて18人 料②1,200円 ③300円

申前の週の木曜日までに健康推進課へ。

問健康推進課(☎231-1935)

不妊治療費を助成します

対市内に住み票があり、令和3年度中に不妊治療を受ける夫婦。

内▷一般不妊治療費助成制度 ▷特定不妊治療費助成制度 ▷人工授精費助成制度

※申請の条件や助成金額は、市HPを確認を

申3月31日(木)までに健康推進課または各保健センターへ。※治療の終了日が令和4年3月末の方は、3月31日(木)までに、直接か電話で健康推進課へご相談を

申健康推進課へご相談を

問健康推進課(☎231-1447)



高齢者の肺炎球菌感染症

定期予防接種は受けましたか?

対過去に接種歴がなく次に該当する市内に住み票がある方。①令和4年4月1日現在で65、70、75、80、85、90、95、100歳の方(対象年度内であれば年齢に達していなくても可) ②60歳~64歳で心臓・腎臓・呼吸器に障害のある方(身体障害者手帳1級程度)

※定期接種としては生涯1回。期間を過ぎた場合や2回目以降を希望の場合は任意接種(全額自己負担)

期3月31日(木)まで 料2,850円

申医療機関にお問い合わせを。

問健康推進課(☎231-2664)

風疹抗体検査を受けてみませんか?

全国的な風疹の流行を踏まえ、令和元年度から対象を拡大して「昭和54年4月2日~平成2年4月1日生まれの男性」に抗体検査を無料で実施しています。

検査を受けられる期間は、3月末までです。

ご希望の方は早めに申し込みを。※過去に検査を受けた結果、抗体があると判断された方を除く

日毎月第2・4火曜日 9時~9時30分

※要予約 ※日にち指定あり

所市役所本庁舎西棟3階保健所

問保健医療政策課(☎231-1530)

母親学級

~妊婦さんの食事・歯のはなし~

対妊娠中の方

日2月16日(水) 13時30分~15時頃

所市役所本庁舎西棟5階大会議室

内妊婦さんの食事・歯のはなし

師栄養士、歯科衛生士

定12人(先着順)

持母子健康手帳、筆記用具

申電話で健康推進課へ。

問健康推進課(☎231-1447)



相談窓口

日常生活に関する問題

- 弁護士無料法律相談(要予約) ①市民相談所(☎231-3730)=日月・木曜日 9時~16時 定12人(先着順) 問相談日の1週間前から、直接か電話で市民相談所へ。
- ②菊川総合支所(☎287-4009)=日2月18日(金) 13時~16時 定6人(先着順) 申2月1日~18日に、電話で菊川総合支所へ。
- 市民相談所一般相談(☎231-3730) 日平日9時~16時

消費生活相談

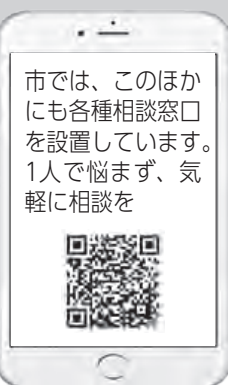
- 消費生活センター(☎231-1270) 日平日8時30分~16時30分

行政・人権・社会保険相談

- 行政相談…山口行政監視行政相談センター(☎083-932-1100)
- 人権相談…山口地方方法務局下関支局(☎234-4000)
- 社会保険相談…山口県社会保険労務士会下関支部(☎090-1339-4791)

こころの健康相談

- 精神科医が相談を受けます。日2月25日(金) 13時~16時 所市役所本庁舎西棟3階相談室 定4人(先着順) 申2月22日(火)までに、電話で健康推進課へ。問健康推進課(☎231-1419)



市では、このほかにも各種相談窓口を設置しています。1人で悩まず、気軽に相談を



育児学級

対象 生後4カ月～8カ月頃までの赤ちゃんと保護者

日 ①3月2日(水) ②3月18日(金) いずれも10時～11時30分頃

所 ①市民センター ②新下関保健センター

内容 離乳食、歯について 講師 栄養士、歯科衛生士

定 ①6組(先着順) ②15組(先着順)

持 母子健康手帳、筆記用具、赤ちゃんに必要な物

申 ①2月2日(水)から唐戸保健センター(☎231-1233)

②2月18日(金)から新下関保健センター(☎263-6222)へ。

問 健康推進課(☎231-1447)

子育て世帯各種給付金の申請はお済みですか？

新型コロナウイルス感染症に関連した子育て世帯への給付金の申請がお済みでない方は、お早めに手続きを。申請期限は、いずれも2月28日(月)までです。

- ①子育て世帯生活支援特別給付金(ひとり親世帯)
- ②子育て世帯生活支援特別給付金(その他世帯)
- ③子育て世帯への臨時特別給付金(高校生・公務員等)



問 子育て世帯支援課(☎227-2142)

こども

母子父子寡婦福祉資金の貸し付け

ひとり親家庭の方などの進学にかかる費用や就職の準備金など、必要な資金の貸付制度です。申請から貸し付けまで最長2カ月かかりますので、早めに相談を。

※貸し付けには一定の条件あり

対象 市内在住の母子家庭の母、父子家庭の父、寡婦、父母のいない児童 ※現在の収入で必要な経費を賄える場合は対象外

申 ▷申請期限=毎月10日 ▷受付時間=平日 9時～16時 ※申請前に事前面談が必要(要予約)

問 子育て世帯支援課(☎231-1358)

子育て講座

とっておきの子育てのコツ教えます！

イライラしてつい子どもに当たったり、子育てに悩んだりしていませんか？

下関里親会が、里親への理解を深める啓発イベントとして「子育てフォーラム下関」を開催します。子育てに悩んだり、つまづいて困っている親の気持ちに寄り添いながら、とっておきの子育てのコツやスキルを楽しく伝授します。

日 2月27日(日) 13時～15時30分

所 市民会館

講師 杉江健二氏(あいち子育て支援プログラム研究会理事長)

定 200人(先着順) ※託児あり

申 事前にQRコードから申し込みを。

※詳しくは県下関児童相談所(☎223-3191)へ

問 子育て世帯支援課(☎231-1432)



児童館&ふくふくこども館のイベント

●ひかり童夢(☎229-0980)

▷英語で遊ぼう=対象 乳幼児と保護者 日 2月2日(水) 11時

▷ひな飾り作り=対象 乳幼児と保護者 日 2月10日(木) 10時30分 定 子ども25人(当日先着順)

●ひこまる(☎266-3321)

▷節分豆まき=対象 乳幼児と保護者 日 2月3日(木) 11時

定 乳幼児の親子20組 申 直接か電話で

▷ヨガ教室=対象 乳幼児と保護者 日 2月9日(水) 11時

●宇賀児童館(☎776-0001)

▷レクリエーションゲームで遊ぼう=対象 幼児と保護者、小学生 日 2月5日(土) 11時

▷体操教室=対象 幼児と保護者、小学生 日 2月19日(土) 13時30分 持 お茶・タオル

▷おひな様を作ろう=対象 乳幼児と保護者、小学生 日 2月26日(土) 11時

●ふくふくこども館(☎227-2581)

▷みんなでトイレトレーニング=対象 未就学児と保護者 日 火曜日 10時30分、14時 内 楽しくダンスを踊って、ペンギンさんとトイレに行ってみよう！

▷保健師さんにきいてみよう=対象 未就学児と保護者

日 2月18日(金) 10時30分～11時30分 内 ミニ講話と個別相談 ※個別相談は要予約 定 2組(先着順) ※個別相談 申 電話で

老人クラブ生き生き講座

対市内在住の60歳以上の方
 日3月14日(月)9時30分～11時30分
 所市社会福祉センター
 内笑いヨガ
 定60人(先着順)
 申3月7日(月/必着)までに、往復はがきで④(9時)と性別を老人クラブ連合会(〒751-0823貴船町三丁目4番1号)へ。
 ※詳しくは老人クラブ連合会(☎223-3080)へ。
 問長寿支援課(☎231-1168)

初心者・初級者
障害者バドミントン教室

対中学生以上の障害者
 日2月26日、3月3・5日(全3回) いずれも18時30分～20時 定15人(抽選)
 持動きやすい服装、体育館シューズ、タオル、飲み物
 申2月17日(木/必着)までに、障害者スポーツセンターHPの入力フォームから申し込むか、直接かファクスで所定の申込用紙を同センターへ。
 ※申込用紙は同センターに設置
 所問障害者スポーツセンター
 (☎232-1846 FAX 227-2555)



介護職員初任者研修

対16歳以上の方で、自分ひとりの力で受講することが可能な方
 日2月28日～3月28日の毎週月・火・木・金曜日
 9時30分～16時30分(初回のみ9時～17時)
 所下関アクティブセンター
 定15人(先着順)
 料70,400円(テキスト代を含む)
 申2月18日(金/必着)までに、電話でニチイ学館(☎0120-781-205)へ。
 問介護保険課(☎231-1371)

福祉

国民健康保険・後期高齢者医療制度・国民年金のお知らせ

①国民健康保険「傷病手当金」の支給

対国民健康保険に加入している方で、新型コロナウイルス感染症に感染か感染を疑われ、療養のために事業を営むことができない自営業者の方または労務に服することができない被用者の方
 内▷支給対象日数=事業を営むことができなくなった日か、労務に服することができなくなった日から起算して3日を経過した日から該当する期間
 ▷適用期間=3月31日(木)まで

②国民健康保険加入世帯の所得申告

国保加入世帯に属する方は、以下のすべてに該当する場合、国民健康保険用の所得申告が必要です。
 ▷1月1日現在で16歳以上
 ▷前年中に課税対象となる収入が無い
 ▷今年の確定申告および住民税申告をしない
 正確な保険料算定のためにご協力をお願いします。

③第三者行為が原因の治療は被害届の提出を

国民健康保険や後期高齢者医療制度に加入されている方で、交通事故など他人の行為が原因となる第三者行為の被害により、国民健康保険や後期高齢者医療制度を使って治療を受ける場合は、第三者行為による被害届の提出が必要です。

④国民健康保険料は必ず納期限までに

皆さんが病院などで診療を受けた時の医療費は、一人一人の保険料で支えられています。特別な事情がないのに保険料を滞納した場合、有効期限が通常より短い被保険者証(短期被保険者証)や、医療費が全額自己負担となる被保険者資格証明書の交付を行うことがあります。保険料は必ず納期限内に納めましょう。納付が困難な場合は、早めに窓口へ相談を。

⑤国民年金保険料はお得な2年前納で

国民年金保険料の支払いは、口座振替による2年前納(4月～翌々年3月分)が最もお得です。他にも1年前納、6カ月前納、早割(納付期限よりも1カ月早く納付)があります。現金(クレジットカード含む)納付でも割り引きあり。4月分からの口座振替・クレジットカードの新規利用等は、2月28日(月)までに申し込みを。

問い合わせ先

保険年金課(①～⑤)
 (①☎231-1668) (②☎231-1930)
 (③国保=☎227-2124、後期=☎231-1306)
 (④☎231-1689) (⑤☎231-1931)
 各総合支所市民生活課(②④)
 ▷菊川(☎287-4003) ▷豊田(☎766-2180)
 ▷豊浦(☎772-4023) ▷豊北(☎782-1922)

ACP (アクティブ・チャイルド・プログラム) のススメ

日本スポーツ協会が開発した、子どもが発達段階に応じて身につけておくことが望ましい動きを習得する運動プログラムを体験できるイベントです。

☎5歳～小学2年生 ※ACPに興味のある方の参加も可
📅2月19日(土)10時～11時30分 📍豊浦夢が丘スポーツセンター 定50人(先着順)

👉動きやすい服装、体育館シューズ、水筒、タオル
📅2月4日(金)までに、市HPの専用フォームから申し込みを。

📍スポーツ振興課(☎231-2739)



住民税非課税世帯等に対する臨時特別給付金を給付します

新型コロナウイルス感染症の影響が長期化する中、さまざまな困難に直面した方々の生活・暮らしを速やかに支援するために、住民税非課税世帯等に対して一世帯あたり10万円を給付します。

給付対象となる可能性がある世帯には、2月下旬から必要書類を送ります。

📅令和3年12月10日を基準日として、世帯全員の令和3年度分の住民税が非課税である世帯等

📍臨時特別給付金コールセンター
(☎222-7505)



お知らせ

市立小学校の閉校記念式典

3月末に閉校する名池小学校と王江小学校の閉校記念式典を開催します。4月からは、名陵小学校となり、場所は現在の名池小学校となります。

📅📍2月27日(日)9時＝名池小学校、11時＝王江小学校
📍教育政策課(☎249-5135)

ごみ百科LINE版と友達になろう

スマートフォンのコミュニケーションアプリLINEで市公式「ごみ百科LINE版」を友だち追加すると、ごみの分別方法や料金を簡単に調べることができます。処理したいごみの品目名を入力すると、24時間いつでも自動で応答してくれます。

QRコードを読み込むか、LINEで「ごみ百科LINE版」を検索してください。

📍クリーン推進課
(☎251-1194)



▶LINEへ

4月から図書館の開館時間を変更します

●中央図書館

火曜日～日曜日 9時～19時

●彦島・長府・菊川・豊田・豊浦図書館、豊北図書室

火曜日～日曜日 9時30分～18時30分

●休館日(全館共通)

- ・月曜日(休日の場合は開館し、直後の平日を休館)
- ・1月～11月の各月の最終金曜日(休日の場合は開館し、その前日を休館)
- ・年末年始(12月28日～1月3日)

📍中央図書館(☎231-2226)

タイヤ(粗大ごみ)の収集・処理施設直接搬入の受け付けが終了します

市が粗大ごみとして処理していたタイヤ(自動車、自動二輪車、原動機付自転車、自転車、一輪車等)の収集・処理施設への直接搬入は3月で終了します。最終申し込みは電話で、粗大ごみ受付センター(☎254-5380)へ。

※インターネットでは申し込みできません。最終受け付け日は、地区別ごみ収集カレンダーを確認を

●処理施設への搬入受付＝📅3月31日(木)まで

※4月以降のタイヤ処分は、販売店などへ問い合わせを

📍収集＝クリーン推進課(☎251-1194)

▷搬入＝環境施設課(☎252-1943)

婚活イベント♡随時開催中!

●本格パスタ教室 de アモーレ恋活

▷📅25歳～39歳＝📅2月11日(金) ▷35歳～49歳＝

📅2月19日(土) ▷📅45歳～59歳＝📅2月23日(水)

いずれも11時～16時 ※男女とも現在独身で交際相手のいない方 ※男性は市内在住の方

📍生涯学習プラザ 📍定各回男性12人、女性12人(先着順) 📍料男性3,000円、女性2,000円

📍申ネクスト・ステージ(☎250-6519)のHP

(<https://nstage.net/>)から。

📍企画課(☎231-1480)



日本グラウンド・ゴルフ協会の公認を取得しました！

乃木浜総合公園グラウンド・ゴルフ場が、「日本グラウンド・ゴルフ協会(JGGA)公認コース 第428号」に認定されました。皆さまの来場をお待ちしています。

料一般1,000円、65歳以上の市民500円、高校生以下500円(未就学児は無料)

※開場時間9時～16時(予約不要)

岡グラウンド・ゴルフ場事務室(☎080-5732-9334)



「下関市わが街事典」を発行します

本市はサイネックスと協働し、市役所などでの各種手続きや施設案内などを掲載した「下関市わが街事典」2022年版を発行します(令和4年6月発行予定/発行部数12万500部)。

この冊子に係る経費は、広告掲載の広告料を財源としています。2月から3月に、サイネックスの社員が広告掲載のお願いに各事業所を訪問しますので、協力をお願いします。※詳しくは、サイネックス(☎0834-32-3991)へ問い合わせを
岡広報戦略課(☎231-2951)

市民協働参画審議会の委員を募集します

市内在住、在学、在勤の方 市民協働参画に関して審議し、市に意見等を提言 6人程度(書類審査有) 3月11日(金/必着)までに、応募用紙にテーマ「これからの市民と行政の協働のあるべき姿とその実現のために」の作文を添付し、直接か郵送、メールでまちづくり政策課(〒750-8521南部町1番1号 ☎skshimin@city.shimonoseki.yamaguchi.jp)へ。※応募用紙はまちづくり政策課、本庁の各支所、各総合支所、しものせき市民活動センターに配置、市HPからダウンロード可
岡まちづくり政策課(☎231-1830)

相続登記に関する無料相談

①司法書士事務所

2月は、各司法書士事務所でも相続登記や遺言、遺産分割協議など相続に関する相談を無料で実施しています。詳しくは、山口県司法書士会事務局(☎083-924-5220)へ。

②勝山公民館

2月5日(土)10時～16時 相続・遺言などを中心に、土地・家屋の登記、成年後見制度、会社の登記、債務整理などの相談に司法書士が応じます。詳しくは、山口県司法書士会下関支部(☎227-3195)へ。
岡市民相談所(☎231-3730)

令和4年度の食品衛生監視指導計画(案)の意見・要望の募集

令和4年度の食品衛生監視指導計画(案)を生活衛生課や市HPで公開しています。これに関する意見、要望を募集しています。

2月1日～3月1日(必着)に、☎(9時～)を直接か郵送、ファクス、メールで生活衛生課(〒750-8521南部町1番1号 ☎hkseikat@city.shimonoseki.yamaguchi.jp)へ。

岡生活衛生課(☎231-1936 ☎231-1159)

綾羅木川マリーナ係留施設利用者の募集

市内在住、在勤の方

所綾羅木川マリーナ内(綾羅木本町七丁目)

船の種類 ▷22フィート以下=6隻 ▷23～27フィート=1隻 ※ヨットは不可

料4,500円～6,500円(隻/月額)

2月1日～3月6日に、電話で綾羅木川マリーナ管理運営委員会(☎080-2924-5015)へ。

※審査有り。抽選は3月13日(日)

岡道路河川管理課(☎231-1370)

自衛官等募集

①予備自衛官補(一般・技能)

▷一般=18歳以上34歳未満の方 ▷技能=18歳以上で国家資格を有する方(資格により53歳未満から55歳未満まで) ▷待遇=教育訓練招集手当/日額8,200円 4月8日(金)までに申し込みを。

②自衛官候補生

18歳以上33歳未満の方 ※年間を通じ試験を実施 ※詳しくは、自衛隊下関出張所(☎223-3935)へ
岡総務部総務課(☎231-2413)

行事・イベントの中止

▷建国の日祝賀パレード

※詳しくは、建国記念の日祝賀パレード実行委員会(☎246-5446)へ問い合わせを/岡まちづくり政策課(☎231-1830)



※その他イベント中止の情報は担当課へ問い合わせるか、市HPを確認を



事業主の皆さまへ 有給休暇は計画的に！

「今日はお休みしています。この冬はリラックス、リラックス。」

新しい働き方・休み方を実践するために年次有給休暇を上手に活用しましょう。

年次有給休暇の計画的付与制度を導入しましょう。年次有給休暇付与計画表による個人別付与方式を活用すれば休暇の分散化にもつながります。

※詳しくは、山口労働局雇用環境・均等室 (☎083-995-0390) へ

☎産業立地・就業支援課 (☎231-1310)



パソコンスキルアップセミナー

☎パソコンスキルを向上させたい求職者

☎2月4日(金)10時～12時、13時30分～15時30分

☎生涯学習プラザ

☎ビジネスで活用できるパソコンスキルを基礎から学びます。☎各回10人(先着順)

☎2月3日(木)までに、電話かメールでアソウ・ヒューマニーセンター(☎250-6830 ☎job083@ahc-net.jp)へ。※詳しくは、下関シゴト応援プロジェクト専用HPで確認を

☎産業立地・就業支援課 (☎231-1310)



新しい活躍の場を探そう！ しものせきWEB企業説明会

市内企業で、新たな活躍の場を探してみませんか？まずは説明を聞くことからスタート。

※参加企業10社程度。2月15日(火)に公開予定

☎正社員を希望する方、転職をお考えの方、就職氷河期世代の方など(新卒予定者は除く)

☎3月9日(水)10時～16時

☎3月8日(火)までに、専用サイトから申し込みを。

※詳しくは、アソウ・ヒューマニーセンター (☎092-733-8293) へ

☎産業立地・就業支援課 (☎231-1310)



子育て女性等の再就職準備セミナー

☎育児と仕事の両立を目指して再就職を希望する女性等

☎2月2日(水)10時～12時

☎ハローワーク下関2階会議室(貴船町三丁目)

☎▷働き方マイプラン(ワーク・ライフ・バランス)

▷ハローワークの就職支援メニュー

▷県の就職支援など ▷市からのお知らせ ☎14人

☎事前に電話で、ハローワーク下関(☎222-4031<44#>)へ。※要予約 ※詳しくは、ハローワーク

下関へ問い合わせを

☎産業立地・就業支援課 (☎231-1310)



下関市での就職を支援します！ (奨学金返還支援事業)

☎産業立地・就業支援課 (☎231-1310)

最大
60
万円

市内就職を目指して就活中の学生の皆さん、奨学金(※)を借りていませんか？条件に当てはまる場合、奨学金の実返還額が5年間で最大60万円補助されます。

☎▷令和4年3月か、令和5年3月に大学等を卒業予定の方

▷市が認定する市内中小企業に正社員として就職予定の方(内定の有無は不問)

▷大学等に進学時、奨学金(※)の貸与を受けている方

▷大学等を卒業し、就職時に市内に居住する方

※日本学生支援機構第一種奨学金、第二種奨学金、下関市奨学金のいずれか

☎令和4年3月に卒業の方=3月31日(木)までに市HPから電子申請を。

在学中に
申請を



地元就職に役立つ情報を発信！ しものせきjob net

掲載内容

▷市内企業の基本情報
(所在地、仕事内容、私たちの誇り)

▷就活関連・イベント情報
(市や企業が行うイベント)

企業情報募集！

本アプリへの情報掲載を希望する市内企業の方は、産業立地・就業支援課へ問い合わせを。

※掲載料等は不要です

ダウンロード

AppStore

GooglePlay



※アプリダウンロード：無料
(通信料は別途必要)

シモト就活
必須アプリ



市内公営住宅の入居者募集

【県営住宅】

☑▷募集団地＝稗田、綾羅木、垢田、王司、川中東部、川中西部、横野、彦島角倉、彦島堀越、山の田東、第二彦島角倉、彦島江の浦、一の宮、安岡駅前

☑▷受付期間＝2月20日～28日(消印有効)▷申込先＝山口県施設管理財団下関支所(☎228-0310)

※申込者が募集戸数を下回った団地は、再募集を行う予定です。詳しくは、山口県施設管理財団HPで確認を

【市営住宅】

●定期空家の入居者募集

☑▷募集団地＝白雲台、西の尾(子育て世帯向け)、宝、大学町、彦島迫町里、彦島老町、長府松原東、長府前八幡(1)、長府前八幡(2)、長府古城、長府中六波(子育て世帯向け)、勝山新秋根、新垢田、熊野西(子育て世帯向け有)、新椋野、松風荘、檜崎、二の浜、納涼第二、春日改良、中央改良▷受付期間＝1月31日～2月8日(消印有効)▷申込先＝山口県公営住宅管理協会(☎242-9300)▷申込方法＝山口県公営住宅管理協会、住宅政策課、各総合支所、本庁管内各支所、各サテライトオフィスで配布する募集のしおりで確認を。

●募集で申し込みが無かった住宅の再募集

2月28日(月)に山口県公営住宅管理協会へ確認を。

☑3月1日(火)8時30分から受け付け

※同日9時以降は先着順

☑住宅政策課(☎231-4101)



会計年度任用職員

(要介護認定調査員・保健師)の募集

採用は市会計年度任用職員登録申請書を提出した方の中から、面接などの選考により決定します。

●要介護認定調査員

☑介護支援専門員、正看護師、准看護師、介護福祉士、保健師、理学療法士、作業療法士または社会福祉士のいずれかの資格を有する方
※普通自動車運転免許が必要です



●保健師

☑保健師資格を有する方

※普通自動車運転免許が必要です

☑▷登録期限＝2月28日(月)

▷選考予定日＝3月

▷採用＝4月1日(金)



☑☑▷登録方法＝直接か郵送で介護保険課(〒750-8521南部町1番1号)へ。

※所定の登録申請書は、介護保険課窓口で受け渡し可。市HPからもダウンロード可

☑介護保険課(☎231-1743)

議会からのお知らせ

議会の情報は下関市のホームページから
<http://www.city.shimonoseki.lg.jp/>

◆第1回定例会(予定)◆

日	曜日	会議など
3/2	水	本会議(提案説明など)
3	木	休会(自宅審査)
4	金	休会
5・6	土・日	休会
7・8	月・火	本会議(代表質問)
9	水	本会議(個人質問)
10	木	休会
11	金	本会議(個人質問)
12・13	土・日	休会
14	月	本会議(個人質問)
15～17	火～木	常任委員会
18	金	休会
19・20	土・日	休会
21	月	休会(春分の日)
22～24	火～木	常任委員会
25	金	休会(整理日)
26・27	土・日	休会
28	月	本会議(表決など)

最新の議会スケジュールは、市議会HPの議会カレンダーで確認を



議会カレンダー

・下関市水道サービス公社

【建設消防委員会】(9月6日)

・下関市立市民病院

【文教厚生委員会】(9月15日)

・豊田湖畔公園管理財団

・下関市文化振興財団

・下関海洋科学アカデミー

【経済委員会】(9月6・14日)

・下関市立大学

・下関市公営施設管理公社

【総務委員会】(9月14日)

※かつこ内は委員会の開催日

として招き、調査を行いました。

令和3年は、次の法人について、法人役員の方々を参考人として招き、調査を行いました。

任委員会調査を行いました。

市が出資している法人の経営状況の調査を行うとともに、設置目的などに沿った運営がされているかを検証するため、各常任委員会調査を行いました。

調査では各法人に対して、新型コロナウイルスの感染拡大が経営に及ぼした影響や、施設での感染拡大防止対策などを確認するとともに、各常任委員会での指摘や意見などを踏まえて、今後も設置目的に沿った、健全な運営が行われるよう要望しました。

各常任委員会での調査の状況は、市議会HPの会議録検索システムからご覧いただけます。

なお、次の法人については、各法人から提出された資料をもとに書面による調査を行いました。

・菊川町まちづくり株式会社

・豊田ふるさとセンター

・豊田あぐりサービス

・豊浦産業振興事業団

・下関海洋少年団育成会

☑議事事務局課 (☎231-4121)



特別展「豊北をひらいた人たち 第3弾 田上菊舎展」

期2月27日(日)まで
所岡太翔館
(☎782-1651)



日本遺産パネル展

期2月18日(金)まで
所市役所本庁舎西棟1階
エントランスホール
岡文化財保護課(☎254-4697)



常設企画展「法灯の守り人たち 一梅処・梅仙・玉仙」

期3月21日(月)まで
休月曜日、祝日の翌日
料入館料
岡東行記念館(☎284-0212)

田中絹代ぶんか館のイベント

●名画劇場「風の慕情」
日2月6日(日)10時、14時
定30人(要予約・先着順)
☎電話で田中絹代ぶんか館へ。
岡田中絹代ぶんか館(☎250-7666)

令和4年度に設置する防犯カメラの費用を一部補助します

対市内の自治会か地域住民により組織された団体
内設置費用の2分の1で1台につき最大15万円(1団体上限30万円)
※詳しくは、市HPで確認を
☎所定の事前協議申請書を生活安全課か各総合支所地域政策課へ。
岡生活安全課(☎242-0797)

日頃から防災情報の入手を！

災害から自分の命、大切な人の命を守るために、日ごろから確実な避難情報などを入手できるように備えておきましょう。

- ①まちづくり政策課(☎231-1261)
- ②③防災危機管理課(☎231-9333)



①しもまちアプリ



②防災メール



③避難所開設・混雑情報VACAN

唐戸市場の関連事業者募集

内▷募集店舗数=8 ▷店舗面積=9.18㎡~29.11㎡ ▷必要経費=施設使用料、保証金、光熱水費など
※詳しくは問い合わせを
申2月1日~18日に直接、唐戸市場2階管理事務所へ。
岡市場流通課(☎231-1440)

後期高齢者医療健康診査

期3月31日(木)まで
内▷健診項目=問診、診察、血液検査、尿検査
▷受診機関=市内の各医療機関
※対象の方に送付する受診券に医療機関の一覧表を同封
▷健康診査の結果=受診した医療機関から郵送で通知か、直接結果を説明
料500円
持健康診査受診券(オレンジ色の紙)、質問票、後期高齢者医療被保険者証
岡保険年金課(☎231-1306)

市民会館のイベント

●織田哲郎 幻奏夜+
日2月20日(日)17時(開演)
内「いつまでも変わらぬ愛を」[Winter Song]などの名曲をお届けします。
料全席指定5,000円
※未就学児入場不可
岡市民会館(☎231-6401)



こんにやく作り教室

日3月6日(日)9時30分~12時
所川棚公民館 定20人(先着順)
料1,500円 持エプロン、三角巾、筆記用具、マスク
☎直接か電話でとんがりぼうし豊浦へ。
岡とんがりぼうし豊浦(☎774-3700)

家庭教育推進事業

対小学生と保護者
日2月26日(土)10時~11時
所生涯学習プラザ
内考えようお金の大切さ 定5組
申2月16日(水/必着)までに、往復はがきで②(9㌔)を、家庭教育推進事業事務局(〒750-0016細江町三丁目1番1号)へ。
岡家庭教育推進事業事務局(☎233-1171)

納期限(2月28日)

▷固定資産税・都市計画税=4期分
▷国民健康保険料=9期分
▷後期高齢者医療保険料=8期分
▷介護保険料=9期分

2月の休場・休館日

●唐戸市場 ※全日開場
岡市場流通課(☎231-1440)
●新下関市場=日・水曜日、祝日
岡青果市場室(☎256-0277)
●図書館=日7・11・14・21・23・25・28日
※中央図書館は25日(金)のみ
岡中央図書館(☎231-2226)
●ドリームシップ=25日(金)
岡生涯学習プラザ(☎231-1234)
●市民会館=日9日(水)
岡市民会館(☎231-6401)

2月の献血

場所	日にち	時間
ゆめシティ	5・12・19日	10時~12時 13時15分~16時
長府支所	24日(木)	9時30分~12時

※全日程400ml献血限定
岡保健医療政策課(☎231-1426)

青果市場の土曜日

日2月19日(土)10時~12時
所新下関市場
※詳しくは、新下関市場業者連合会事務局(☎256-1171)へ
岡青果市場室(☎256-0277)

中小企業・小規模事業者向け 無料出張相談会

●山口県よろず支援拠点による出張相談会
日月曜日 所勤労福祉会館
☎事前に電話で同拠点(☎083-922-3700)へ。
●山口県事業承継・引継ぎ支援センターによる出張相談会
日月曜日 所下関商工会館
☎事前に電話で同センター(☎083-902-6977)へ。
※詳しくは、各申込先へ
岡産業振興課(☎232-7214)

市民の ひろば

催し

掲載記事は市の主催ではありません。内容を
変更する場合もありません。各主催者に内容を
確認の上、自身の責任
で参加してください。



- ▼2・16日 楽しい英語スピーチ下関トーストマスターズクラブ例会(19時)しものせき市民活動センター/見学無料/☎090-7379-8486
- ※オンライン参加可
- ▼5・6・11日 相続・不動

- 産・財産管理の悩み無料相談会(10時〜17時/全国相続協会下関相談室/☎090-9066-0575)
- ▼5・8・15・19・24日 しゃべるのが苦手な人も参加できる「読書ソムリエ」持ち寄り本の集い(13時30分/5日:川中公民館、8日:彦島図書館、15日:勝山公民館、19日:中央図書館、24日:小月公民館/無料/☎090-6848-6680)
- ▼5・19日 暮らしの悩み無料法務相談会(10時30分/17時/シーモール1階/☎250-5162)
- ▼7日 行政書士による無料相談会(9時15分〜14時45分/生涯学習プラザ/☎080-1937-5671)
- ▼8・15・22日 M&A登録支援機関(中小企業庁)による「中小企業の事業承継M&A補助金制度」無料電話相談会(10時〜19時/☎258-5452)
- ▼10日 ぶくぶく健康まあじやん「ぶくぶく感謝デー」(10時/ぶくぶく健康会館/550円/☎242-1326)
- ▼9・16日 ポリテクセンター福岡施設見学会(13時30分/ポリテクセンター福岡/無料/☎093-641-6909)
- ▼13日 野鳥の会下関探鳥会
- 「糸根・木屋川河口でクロツラヘラサギの観察」(9時/長府駅集合/100円/☎080-3873-5419)※雨天中止
- ▼13日 「Happy Heart」ハインドメイド作品販売・ワークシヨップ・スピリチュアルイベント(10時〜16時/旧下関英国領事館ギャラリー/入館無料/☎080-1907-7572)
- ▼13日 誰でも参加できる井戸端読書会(10時/中央図書館4階/無料/☎090-4570-2950)
- ▼13日 西川悟平トーク&ピアノコンサート(14時/生涯学習プラザ/大人5000円、学生3000円/☎231-7896)
- ▼16日 社労士による無料年金・社会保険相談(13時〜16時/市役所本庁舎西棟5階市民相談所/☎090-13339-4791)
- ▼17日 見学自由な平日の読書会「はまゆう」(13時30分/中央図書館4階/無料/☎231-2766)
- ▼19・23日 椿展玉仙椿登録1周年記念・千本椿園園路整備記念(9時/東行庵/無料/☎284-0211)
- ▼22日 料理講習会(10時/下関友の家/1000円/☎090-7595-1945)
- ▼22日 税理士記念日無料相談会(10時/シーモール2階ピアモール/☎223-3688)
- ▼毎週日・水・土曜日 ぶんれあい健康マージャン教室(9時/武久会館/1日500円・半日300円/☎070-5054-6281)
- ▼毎週木・土曜日 脳トレパソコン・スマホ教室(13時/川棚公民館/1回500円/☎080-6349-4639)

- ▼2月のフリーマーケット
- ▼13・27日 ぶんれあいバザール彦の市(8時〜11時/彦島図書館前広場/☎090-9062-1654)

くじらコラム



下関とくじら②

今回は、長府庭園「鯨資料展示室」にある「捕鯨用海図(レプリカ)」を紹介します。

この捕鯨用海図は、当時のマルハ(旧林兼商店)が昭和11年に別会社として立ち上げた大洋捕鯨により、初めて南氷洋捕鯨に出漁した際に使用されたものです。図面には、操業期間中1日ごとの母船の位置がポイントとして落とし込まれ、線で結ばれていることが確認できます。また、捕獲した鯨の頭数を朱書きで記載していました。ジグザグに結ばれたその線からは、下関にいた中部幾次郎の指示により、船団を縦横無尽に移動させ、南氷洋の環境を調査しながら、捕鯨を行っていたことが読み解くことができます。



▲捕鯨用海図

▼下関くじら文化振興室(☎242-0920)

下関市公式LINE

「下関で楽しむ」で、あなたが好きな下関弁を募集しています。投稿はとっても簡単！投稿者の中から抽選で、すてきなグッズをプレゼント



友だちになってほしいほ!



4月号の情報募集!

2月20日(日)までに所定の申込用紙を広報戦略課へ。用紙は広報戦略課、各総合支所に用意。市HPからダウンロード、電子申請可。掲載できる記事は、申し込み不要で参加できる催しに限ります。応募者多数の場合は抽選。



掲載しきれないイベントの写真などは
下関市公式SNSで配信中！

Topics

まちな話題



豊田のキッチンカー 「HOTatO」堂々デビュー

豊田町を元気にするキッチンカー（移動販売車）、がデビューしました。豊田町観光協会会員であれば利用可能です。ホテルに梨に温泉にジビエ。豊田町のPRや起業の一步にチャレンジしてみませんか？

関豊田町観光協会
(☎766-0031)



南一輝選手 体操世界選手権で銀メダル

昨年10月、第50回世界体操競技選手権大会種目別・床で、下関市出身の南一輝選手が銀メダルを獲得。大会を「演技としては攻めたが、演技構成としては攻めきれなかった」と振り返った南選手。パリ五輪での金メダルを目指し、技に磨きをかけていきます。



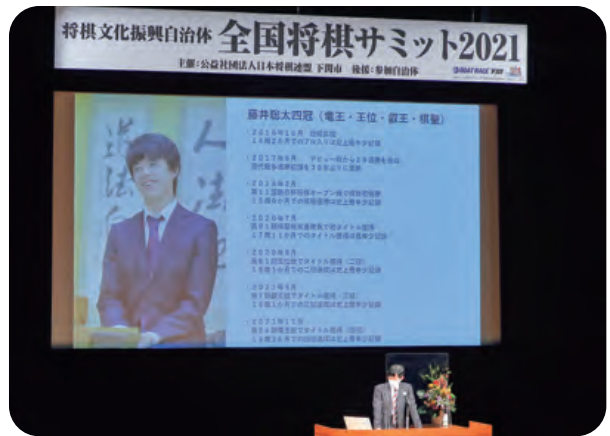
2019年12月 練習の様子



「関門海峡にのぼる月」 日本百名月に認定登録

特に後世に残したい名月として、「関門海峡にのぼる月」が、日本百名月推進委員会から認定登録を受け、1月に開催された全国名月サミットで、認定授与と式がありました。

今後、新たな観光資源として、日本百名月の魅力を発信していきます。



全国将棋サミット2021開催

1月15日、生涯学習プラザで全国将棋サミットがあり、将棋にゆかりの深い自治体8市が参加。

谷川浩司九段の講演会や、棋士によるパネルディスカッション、山崎隆之八段と高見泰地七段による公開対局が行われ、将棋ファンを魅了しました。



次世代 HERO

Next Generation's Hero

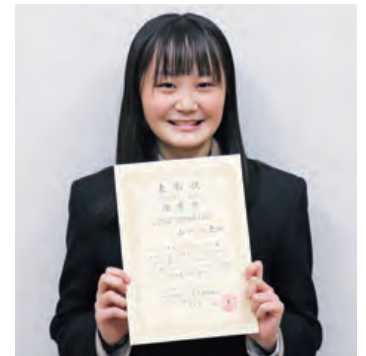
やました み あ
山下心愛 さん

第11回 いっしょに読もう！ 新聞コンクール 優秀賞

選んだ記事のタイトルは、
「新型コロナ おなかに子でも休めない」



◀ 山下さんの応募作はこちら
日本新聞協会「NIE 教育に
新聞を」のページへ



▲ 職員室で受賞の告知。校内放送で呼び出されドキッとしたそう。

第 11回いっしょに読もう！新聞コンクールで優秀賞に輝いた下関中等教育学校2回生の山下心愛さんをご紹介します。

家族や友達と一緒に新聞記事を読み感想や意見などを書いて応募するこのコンクール。小・中・高校部門でそれぞれ最優秀賞1編、優秀賞10編、奨励賞120編が選ばれます。山下さんの応募作は、国内外から寄せられた57,977編の中から見事優秀賞に選ばれました。

記事を読んだ時、看護師として妊娠中でも懸命に働く叔母さんのことが頭に浮かんだそうです。「妊娠中の医療従事者も安心できる社会になってほしい」という願いを込め、自分の考えをまとめました。実は新聞を読む機会があまりなかったという山下さん。「決められた文字数の中で要点を絞るのに苦労しました。応募をきっかけにもっと世の中のことを知ろうと思いました」と、素直な気持ちを話してくれました。



新母船のイメージ図

下関市での 新捕鯨母船 建造が決定！



市長コラム 希望の風 市長の部屋

皆さんこんにちは！ 前田晋太郎です。このたび、悲願でありました新捕鯨母船の建造が下関市で行われることに決まりました。これにより、本市の沖合捕鯨の母港化が本格的にスタートすることとなり、大変喜ばしく思っています。

日本政府が目指す持続的な商業捕鯨を推進するためには、枯渇することのない計画的な捕鯨活動と採算の取れる鯨肉の消費、そして捕鯨活動を円滑に行っていくための地域の体制が必要となります。くじらの街日本一を目指す下関市としては、今後も全力で捕鯨活動を支え、下関の元気につなげていきたいと強く考えています。

昨年行われたくじら生鮮肉の初競りは非常に活気がありましたが、何といても本当においしい鯨肉が印象的でした。今回口にすることができなかった方も、また陸揚げされることをぜひ楽しみにしていただければと思います。

これからコロナが明ける時代に向けて、この鯨肉を求めて訪れる観光客をたくさん誘致していきたいと思えます。そして業界関係の皆さんはもとより、市民の自信と誇りにつなげていけるよう、私自身も先頭に立って情報を発信し、水産業界が発展できるような施策にチャレンジしていきたいと思えます。

今後とも皆さんの絶大なるご支援をよろしくお願いいたします。



みずさきにん
水先人

関門水先区水先人会
ささなみしんのすけ
笹浪真之介さん
札幌市出身(下関市在住歴11年自)

Q この職業を選んだの？

海への憧れがありました。将来は海に関わる仕事をしたいと考え、海洋系の学部のある大学に進学。在学中に法改正があり、船長経験者でなくても水先人になれるようになりました。

そこで、三級水先人の選考試験に挑戦。その後、海技大学水先コースに入學し、約2年半の訓練期間を経て、国家資格を取得し、関門水先区水先人会に入会しました。

入会から10年かけて、さまざまな人に支えられながら、二級水先人、一級水先人へとステップアップできました。

Q 仕事をしているの？

どんなに優秀な船長でも、すべての水域の事情を把握することは困難です。さらに、港や海峡では、たくさん外国船などが行き交うため、私たちが水先人が船に同乗して、船を安全に早く目的地に導いていきます。

本船が来ると、水先船で本船に近づき、乗り込みます。そして、船長と航行ルートなどを打ち合わせます。水深や潮の流れといった、関門海峡特有の事情を考慮し、双眼鏡で障害物などがなく確認しながら、本船の船長に、かじを切る方向やタイミング、角度をアドバイスしています。

仕事図鑑



このページは、小・中学生、高校生を対象に市内で働く人・職業を紹介しています。先輩たちのメッセージを参考に、未来の自分を探してみませんか。

Q どんなときにやりがいを感じるの？

私たちが乗る船は、いつも同じ船ではありません。船によつて全長、総トン数、かじの効き具合などが異なります。さらに、気象、海象、昼夜の違により、仕事の難易度が変わるので、いつも新鮮な気持ちで仕事ができます。とてもやりがいを感じています。

安全かつ的確に船を岸に着け、本船の船長に満足していただき、感謝されたときに達成感を感じます。

★
水先人を目指す君へ
メッセージ

三級水先人から挑戦するか、船会社を経験してから二級水先人から始めるか、船長を経験してから一級水先人となるのか、慎重に考えて進路を決めてください。

まずは、海技振興センターのサイトで最新の情報を集めることから始めましょう。

取材協力
関門水先区水先人会
(☎093-332-2384)



①関門海峡を再現したシミュレーター。②本船へ向かう水先船。③海図は頭に入っていますが、大型船が来る時は、再確認します。



写真家 野村佐紀子 さん

野村佐紀子さんは、写真家の荒木経惟氏に師事し、人物や花、風景などをモノクロームで捉えた写真で、国内をはじめ、海外でも高く評価されてきました。故郷下関で初めての大規模な個展を開催する野村さんと、作品の魅力をお伝えします。

世の中の変化を 写真に収め続けたい

カメラを持つことに 呼吸が合って

大学の写真学科を卒業した野村さんは、思い描いていた写真家の道に進みます。

学生時代にゼミの先輩に勧められて撮り始め、今や野村さんの代名詞とも言えるのが、男性ヌード。緊張感や感情の揺らぎ、人と人の関係性が写し出される面白さに、今も追い続ける大切なテーマです。最初は友人や知り合いに次々と声を掛け、モデルをしてもらいました。

中学生の頃からの友人の息子、中島諒太郎さんもその一



▲モデルになった諒太郎さん(中央)と母の智恵さん(右)。結婚式の様子もカメラに収めました。

人です。「生まれた時から知っていました。すがくかわいかったです。脱いでくれませんでした(笑)」

中島さんは「当時は恥ずかしかつたのですが、自分のがきが、パリやいろいろな展覧会で使われて、うれしかったです」と話してくれました。

これまで開催した展覧会は200回弱、発表した写真集はおよそ30冊になります。東京都写真美術館や英国のテート・モダンにも作品が所蔵され、高い評価を受けてきました。

「カメラを持つことに、自分の呼吸が合っていたのだと思います。何かを頑固に守って今があるのではなく、しなやかに流れに乗っているうちに今がある感じですよ」と野村さんは振り返ります。

海

2月11日から市立美術館で始まる特別展「野村佐紀子写真展『海』」。タイトルには、綾羅木で育ち、大きな夕日を見ながら海に向かって帰宅していたという野村さんの原風景が重なっています。



新成人になった子どもへ

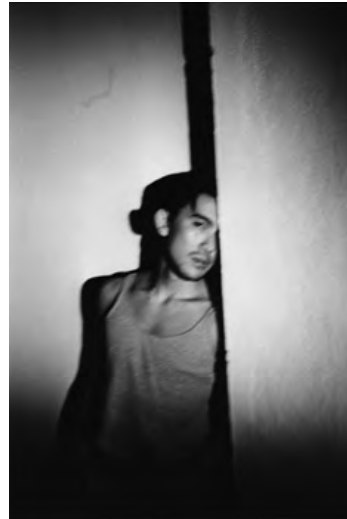


①②③
© Sakiko Nomura

①[GO WEST](2019年)より



②[nude/ a room /flowers](2012年)より



③[nude/ a room /flowers](2012年)より

▶東亜大学の大学院生が、野村さんの作品にインスピレーションを受けた映像作品を作成しました。学生にアドバイスをする野村さん(左)と、蔣宜彤さん(右)。「優しく教えていただき、いろいろな発想をもらいました」



「海」について、市立美術館の渡邊祐子学芸員が、解説してくれました。「海は、野村さんの写真の世界を言い表す象徴的な存在です。モノクロームによる表現は、淡い光が照らし出す静かな海底を思わせれます。海は、静かだけれども激しい、繊細でありながら力強いといった野村さんの写真に潜む魅力に通じます」

特別展では、野村さんが30年以上前から撮り続けた下関の写真も展示します。「私の撮った写真でも、他の方が見ているうちに、ハッとご自身の記憶とつながることがあります。皆さんに写真を見ていただき、何か感じていただければいいです」

「とうれしく思います」と野村さんは、話します。

写真とは

いつもカメラを持ち歩いている野村さんにとって、写真とは何でしょうか。「今ある関係を正しく記録するのが写真で、被写体と写真家の関係性も写真に表現されています。人と人との微妙な雰囲気撮りたいと思っています。そして、世の中が変わる様子を撮り続けたいです」

野村さんの代表作が紹介される特別展は、3月27日まで。世界を舞台に活躍を続ける野村さんの写真に、ぜひ向き合ってみてください。

Editor's note 編集後記

■野村さんの写真を撮ることへの情熱、言葉を選びながらお話をされる様子に感銘を受けました。とてもカッコイイ方でした。廣野 ■下関中等教育学校には新聞紙の匂い漂う学習スペースが。いつでも新聞が読める環境。学校も、学校奨励賞を受賞されていましたよ。宮村 ■下関市公式インスタグラムでご紹介する写真は年々ハイレベルに!! 今年は私も「工モい下関」を撮って投稿します! 東雲

2月の日曜・祝日当番医

*受診前に必ず各医療機関に問い合わせを
(内)は内科も診療科目

科目	地区	6	11	13	20	23	
小児科	全市	王司こども 王司上町 ☎249-1331	まつぎき 梶栗町 ☎255-1234	やまぐち 彦島江の浦町 ☎267-0300	よしとみ 岬之町 ☎232-6818	スマイルキッズ 小月駅前 ☎281-1000	
内科	小月府	長府病院 長府中之町 ☎245-1131	なかの 長府前八幡町 ☎246-3234	野田 長府珠の浦町 ☎245-6660	佐々木 大字吉田 ☎284-0151	牛尾 長府亀の甲 ☎245-2151	
	新下北北	花園 後田町 ☎233-3355	岡野 川中豊町 ☎255-5670	後藤 綾羅木本町 ☎252-1682	内山 安岡駅前 ☎258-0109	山口 一の宮本町 ☎257-1570	
		りゅう 安岡本町 ☎258-3457	やまおか 梶栗町 ☎262-1233	五十嵐 幡生本町 ☎252-0733	ごとう 秋根南町 ☎263-3120	水町 綾羅木本町 ☎251-6116	
	中央部彦島	森山病院 宮田町 ☎231-0781	吉水 上新地町 ☎232-8600	下関リハビリ病院 今浦町 ☎232-5811	長岡 田中町 ☎223-5050	吉田 田中町 ☎242-7722	
外科	全市	長府病院 長府中之町 ☎245-1131	桃崎病院 田中町 ☎232-2533	上野 秋根西町 ☎256-0200	下関さくら 有富 ☎257-7767	しのはら 一の宮町 ☎257-1119	
整形外科	全市	ふかほり 有富 ☎263-1455	おづき 小月駅前 ☎281-3055	寺崎 貴船町 ☎234-7000	だて 綾羅木本町 ☎254-0022	いとう 新椋野 ☎242-4114	
婦人科	全	藤野 大字町 ☎252-2200	済生会下関総合病院(婦人科) 安岡町 ☎262-2300	野口 梶栗町 ☎258-2277	井町 秋根南町 ☎263-3070	おがた 赤間町 ☎223-5080	
眼科	市	午前中	網野 竹崎町 ☎224-0381	こん 熊野町 ☎250-1008	福村 綾羅木本町 ☎242-2770	まつもと 羽山町 ☎228-5555	
		午後	みやざき 梶栗町 ☎258-3387	岡 垢田町 ☎252-1075	でんでんむし 清未鞍馬 ☎281-3341	かげやま 一の宮町 ☎263-3200	あさの 梶栗町 ☎258-0771
耳鼻科	市	午前中	和田 豊北町神上 ☎788-0001	江本 菊川町下岡坂 ☎287-1222	ふじかわ 豊浦町川棚 ☎774-2224	じょうの 豊浦町宇賀 ☎776-5151	重本病院 豊浦町黒井 ☎772-0014
		午後	小西 長府金屋町 ☎246-1533	竹中 竹崎町 ☎222-7226	山崎 細江町 ☎228-1182	おおなか 豊浦町宇賀 ☎775-1080	橋本 長府土居の内町 ☎245-3272

科目	地区	27	3/6	3/13		
小児科	全市	あやらぎこども 綾羅木本町 ☎251-6666	きとう 川中豊町 ☎254-3152	神田 長府土居本町 ☎245-1171	<p>*発熱受診は必ず電話で確認を</p> <p>*小児科、内科、外科、整形外科、婦人科の診療時間は午前9時～午後6時。ただし、豊浦地区は午後5時まで</p> <p>*歯科の診療時間は午前9時～正午</p> <p>*当番医はやむを得ない事情で交代することがあります。確認は②の救急医療電話相談で</p> <p>救急医療情報</p> <p>①下関市夜間急病診療所(大学町二丁目) 毎日午後7時～11時 / ☎252-3789</p> <p>②救急医療電話相談(医療機関案内) 毎日24時間 / ☎#7119 または ☎083-921-7119</p> <p>③小児救急医療電話相談 毎日午後7時～翌午前8時 / ☎#8000 または ☎083-921-2755</p> <p>当番医ホームページ</p> <div style="display: flex; justify-content: space-around;"> <div style="text-align: center;">  <p>医師会</p> </div> <div style="text-align: center;">  <p>歯科医師会</p> </div> </div>	
内科	小月府	佐藤 小月駅前 ☎282-0137	なかむら 清未鞍馬 ☎282-0100	周山 王喜本町 ☎283-2522		
	新下北北	すぎはら 古屋町 ☎253-1368	中島 田倉 ☎257-3333	前田病院 川中豊町 ☎254-1110		
		やまさき 新垢田東町 ☎252-7227	伊藤 稗田北町 ☎253-2040	にしはら 生野町 ☎251-1167		
	中央部彦島	彦島 彦島江の浦町 ☎266-4008	平井 宮田町 ☎222-7291	浜田 田中町 ☎223-0516		
外科	全市	織田 中之町 ☎222-5643	螢 金比羅町 ☎223-8000	佐島 田中町 ☎222-2321		
整形外科	全市	井上 南部町 ☎231-3737	いけだ 武久町 ☎252-3333	グレスト 上新地町 ☎222-1600		
婦人科	全	さいとう 細江町 ☎228-0753	やかべ 秋根西町 ☎257-0303	藤野 大学町 ☎252-2200		
眼科	市	午前中	ひろしげ 上田中町 ☎222-9360	青木 安岡本町 ☎262-1770		とね 彦島江の浦町 ☎266-2000
		午後	ひろせ 上田中町 ☎227-2356	よねだ 長府中浜町 ☎245-2930		みやざき 梶栗町 ☎258-3387
耳鼻科	市	午前中	藤本 豊浦町川棚 ☎772-3333	しんむら 豊浦町小串 ☎774-3535	永山 豊浦町川棚 ☎774-3567	
		午後	ノリヒロ 秋根西町 ☎260-0888	とさき 田中町 ☎222-5374	佐藤 向山町 ☎222-8241	

Shimonoseki

No.34



下関の人口 253,996(男118,380 女135,616)
世帯数 129,226(令和3年12月31日現在)

「市報しものせき」(令和4年2月1日発行) 発行/下関市広報課
〒750-8521 下関市南部町1番1号 ☎231-1111(代表) 法人番号: 4000020352012
印刷/藤報社写真印刷株式会社 〒752-0927 下関市長府扇町9番50号 ☎249-1100

広告