

波乱万丈

狩野芳崖

人生すごろく



「芳崖先生遺墨大観」(1917年)より

長府毛利藩御用絵師の家に生まれた狩野芳崖。
 この頃日本画では、先生の手本を忠実に再現することが重要視されていましたが、芳崖は自然を手本とし、独自の日本画を創り上げていきました。
 何があっても絵筆を置かなかった芳崖は「近代日本画の父」と呼ばれ、今なお芸術家に影響を与え続けています。
 波乱万丈な芳崖の人生を、一緒にすごろくでたどってみませんか。

下関市前田で降っていた雨が西に行く次第にやんでいくという、見る人を楽しませてくれる逸品!



《馬関真景図巻》1842年、個人蔵(下関市立美術館寄託)(部分)



START

1828年
 長府毛利藩御用絵師
 狩野晴筆の長男として
 長府印内に生まれる。

父に絵を習う。

1842年 15歳
 「馬関真景図巻」を制作。建物の屋根の明暗などを丁寧かつ自由に描く。

1846年 19歳
 江戸の木挽町狩野勝川院雅信に入門。頭角を現す。親友橋本雅邦と出会う。

この頃描いた作品。珍しい署名が付いています。



《弁慶図》
下関市立美術館蔵

画風が変わり始める。

凛とした姫の表情、狎(犬)のかわいらしさ、着物の柄にも注目!



《鑄姫像》下関市立美術館蔵

1857年 30歳
 結婚。この頃長府毛利藩主の娘、鑄姫を描く。

生活に窮し、内日や川棚方面に行き絵と米を交換してもらう。

1864年 37歳
 この頃、馬関海峡の測量に従事。

1871年 44歳 廃藩置県

職を失う。養蚕業を始めるも失敗。

1回休み

1867年 40歳
 父晴筆が71歳で亡くなり、家督を継ぐ。



《悲母観音》1888年
東京藝術大学蔵、重要文化財

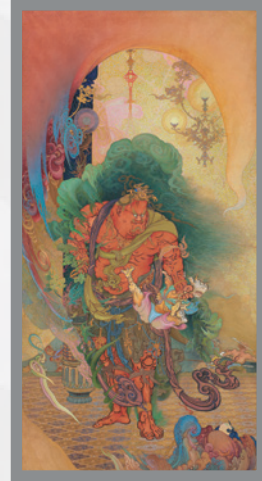
病に倒れた芳崖は、
仕上げを親友の橋本
雅邦に委ねたという。

1886年 59歳
西洋顔料を使用した作品
「仁王捉鬼図」制作。
フェノロサと出会った
芳崖が、新しい日本画
を求め結実した。

フェノロサの家の
近くに転居し、資金
の支援を受けて、
新しい日本画の実
験を始める。

1888年 61歳
悲母観音(国の重要文
化財)を制作。
東京美術学校(東京藝
術大学)教授に内定す
るも、肺病で亡くなる。

緻密に描かれた
装飾が実に美しい!
逃げ惑う餓鬼もキュート。



《仁王捉鬼図》1886年
東京国立近代美術館蔵

1882年 55歳
フェノロサが絶賛

東洋美術史家、
フェノロサに作
品を認められ、
一躍有名になる。

2個進む

1877年 50歳
上京。
2年後、橋本雅邦
の紹介で、島津家
に雇われ作画を始
める。

GOAL

悲母観音に影響を受け
た芸術家が、作品を生
み出す。

美術館へGO!

すぐろくで紹介した作品は展覧会で見るすることができます。

2024
2/6 火
3/17 日

下関市立美術館開館40周年記念特別展 狩野芳崖、継がれる想い —悲母観音からはじまる物語



所 下関市立美術館(☎245-4131)

期 2月6日(火) ▶▶ 3月17日(日) 休 月曜日、2月12日は開館

料 一般1,200円(1,000円)、大学生1,000円(800円) ※()は平日料金

関連催事

①日本画家によるアーティスト・トーク

回 2月11日(日) 14時 四宮義俊氏

回 2月24日(土) 14時 坂本英駿氏

②担当学芸員による美術講座

回 2月18日、3月10日

③展示解説

回 2月13・17・27日、3月9日

▷スライドトーク=10時~10時30分

▷ギャラリートーク=14時~15時

④造形教室 芳崖筆法講座

回 2月25日(日) 13時~16時

師 坂本英駿氏 料 2,000円

⑤歴史×エンターテイメント

狩野芳崖コンサートin蛸遊苑

回 3月3日(日) 14時開演(開場13時30分)

所 蛸遊苑(長府侍町二丁目) 料 1,000円

定員 ①②③各50人 ④15人

⑤100人(いずれも先着順)

申込 ④⑤前日までに美術館HPか電話で。

※①②③は当日展覧会観覧受け付けが必要

【特別協力】国立文化財機構文化財活用センター、東京国立博物館
※本展は、国立博物館収蔵品貸与促進事業の支援を受けています。
また、宝くじの社会貢献広報事業として、宝くじの受託事業収入
を財源として実施しているコミュニティ助成事業であり、宝くじ
の助成金で実施するものです



二代川島甚兵衛
《悲母観音綴織額》部分
1895年 東京国立博物館蔵
Image:TNM Image Archives