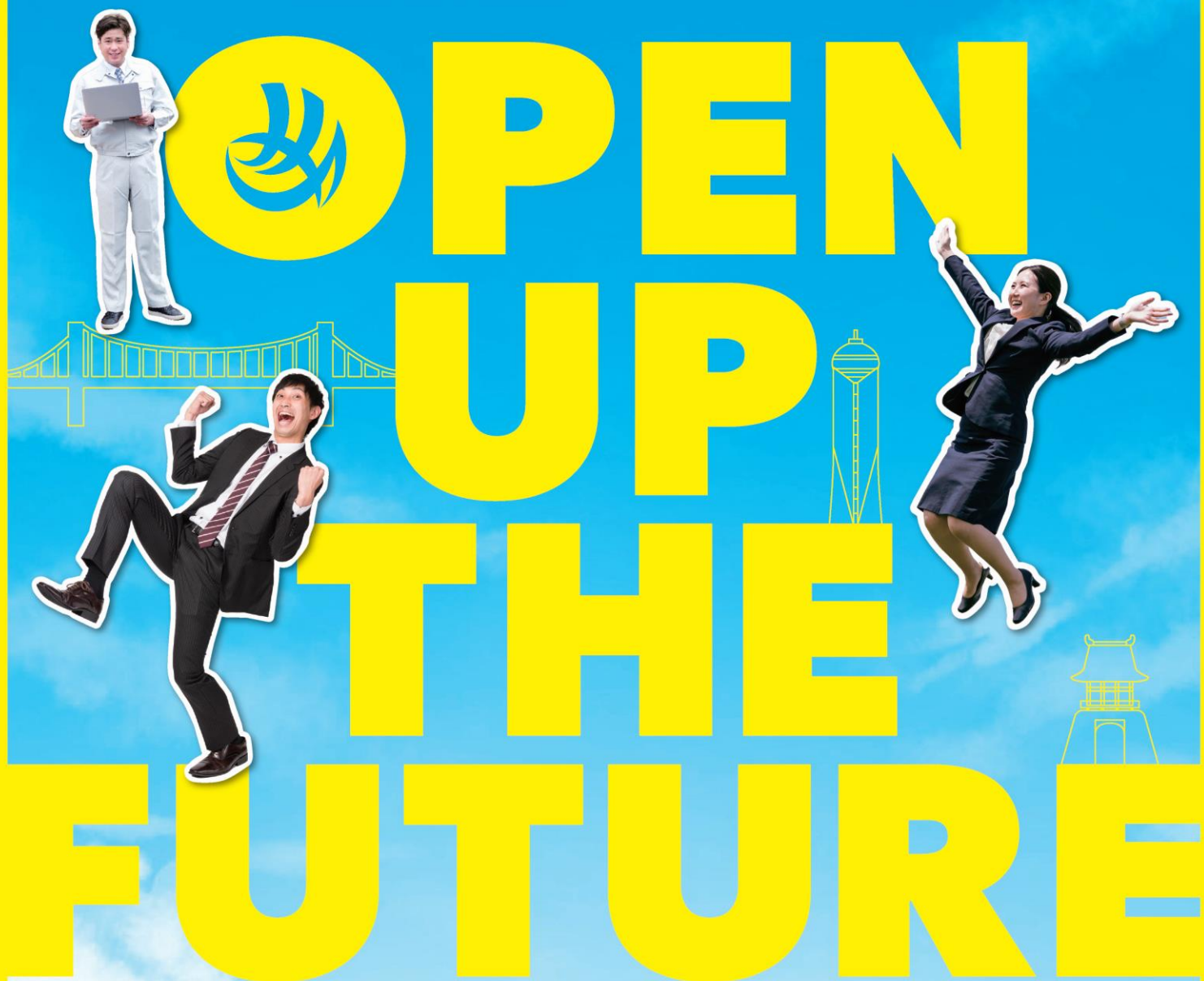


未来を拓く。あなたの力を活かそう!



**下関市 職員募集案内**

Shimonoseki City Staff Recruitment Information







# みんなが下関市を盛り上げよう!

Greetings

## 市長あいさつ



下関市長 前田 晋太郎

### 下関市職員を志す皆さんへ

市役所の仕事は、市民の声に直接向き合い課題の解決を通して直接喜びを感じることができる、とてもやりがいのあるものです。

下関市役所は、職員同士が尊重し助け合う環境や、やる気と情熱があれば若い職員でもチャレンジできる風土があります。また下関市は、自然や歴史など全国でも有数の観光資源が豊かなまちであり、将来の発展のためにはこれらを活かして、まちづくりを支える市民の方々と共に様々な事業に取り組まなければなりません。

下関市役所を志望される皆さん、今そして将来の下関のため、共に頑張ってみませんか。お待ちしております。

Personality

## 求める人材

人材

行動力

柔軟性

挑戦する心

責任感

市役所ではこんな人材が欲しい

待ってるよ!!





# Information

## 勤務条件・福利厚生



給料(初任給)	上級:196,200円 初級:166,600円	※給与改定等により増減することがあります。 各人の経歴等によって異なります。原則年1回昇給します。
手当	給料のほかに扶養手当、住居手当、通勤手当、期末・勤勉手当等が支給されます。	
福利厚生	定期健康診断のほか、がん検診、人間ドック助成やメンタルヘルス相談もあります。	
休暇等	土曜日・日曜日、祝日、年末年始(12月29日から1月3日)のほか、年20日(1年目は15日)の年次有給休暇のほか夏期休暇(5日間)や結婚休暇(5日間)などの特別休暇、育児休暇、介護休暇などがあります。また、勤続年数に応じてリフレッシュ休暇もあります。	
クラブ活動	サッカー、野球、ゴルフ、バドミントン、硬式テニス、ソフトテニス、卓球、園芸、韓国語などのクラブやサークルがあります。	

# Training

## 研修

職員の能力開発及び意識改革を図るため各種研修を実施しています。



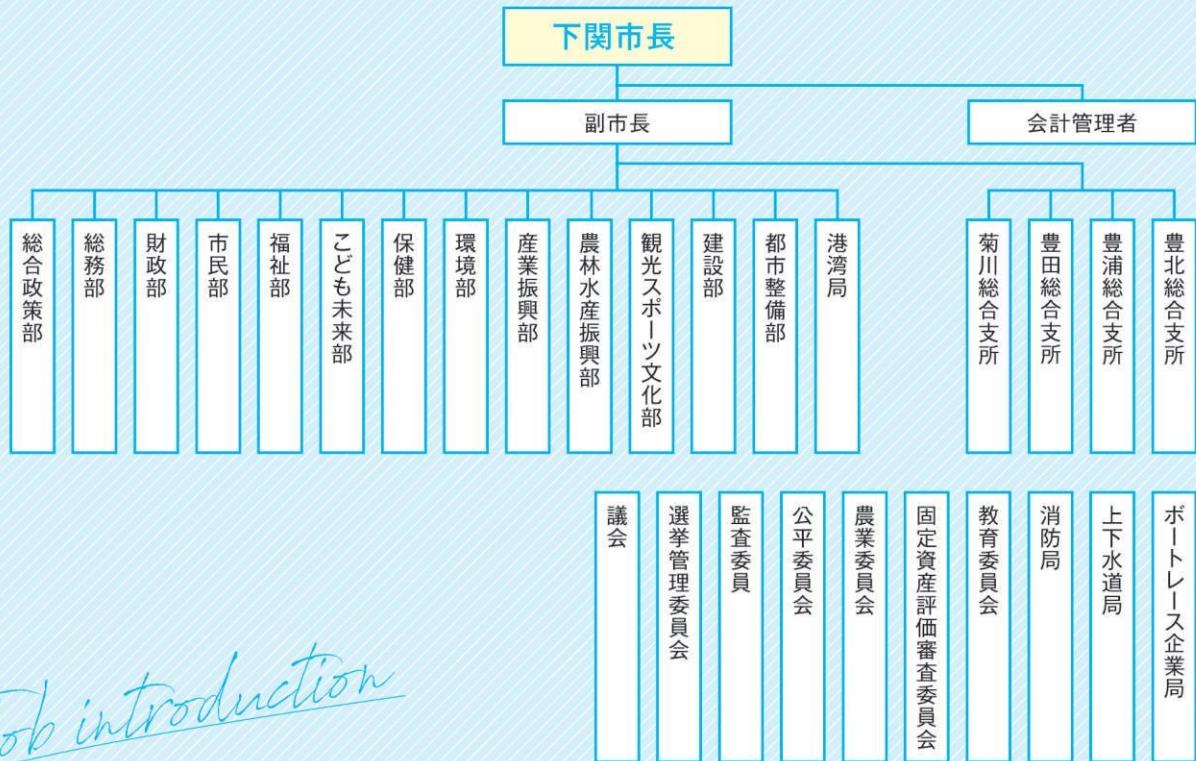
種別	研修名	目的
階層別研修 (庁内研修)	新規採用職員研修【前期課程】	職務遂行上必要な基礎知識、態度等を身につける。
	新規採用職員研修【後期課程】	市職員としての役割や責任について、意識の徹底を図る。
	若手職員研修I・II (採用1年目～3年目)	若手職員に求める業務遂行能力、コミュニケーション能力、問題発見能力の基本を習得し、「挑戦する職員」の育成を目指す。
	採用5年目職員研修 (キャリアデザイン研修)	仕事に対する意義を再確認し、今後の進むべき方向性を定めることで、仕事に対するモチベーションアップを図る。
	採用10年目職員研修など	採用10年目職員としての立場・役割を認識するとともに、理論的に建設的な議論ができるための発信力や構成力等のスキル向上を図り、組織力の強化へ繋げる。
	その他、昇任時に各種研修を実施しています。	
特別研修 (庁内研修)	接遇マナー研修、法制執務研修、メンタルヘルス研修など各種研修を実施しています。	
派遣研修	山口県セミナーパーク、市町村職員中央研修所等、各研修機関における高度で専門的な研修の受講も可能です。	





# Organization 組織案内

下関市役所では、下図のような部局があり、全体で100を超える課や室が配置されています。市役所は多岐にわたる業務を担当し、各部局が連携してさまざまな課題に取り組んでいます。



# Job introduction 職種紹介

## 行政

市民窓口や経理事務、企画経営など、特定の部門に限らず広く行政事務全般の業務に従事します。

## 土木

土木関係の設計、施工管理、施設の維持管理等の業務に従事します。

## 建築

建築指導、建築物の設計、施工管理、維持管理等の業務に従事します。

## 電気

電気設備の設計、施工管理、維持管理等の業務に従事します。

## 機械

機械設備の設計、施工管理、維持管理等の業務に従事します。

## 薬学

薬事に関する立入検査、食品、環境等に関する監視、指導、取締り等の業務に従事します。

## 林業

林業振興、林業に関する知識・技術の普及指導等の業務に従事します。

## 保健師

母子・成人・精神保健に関する健康相談、健康教育、保健指導や感染症対策・難病対策・介護予防事業等の業務に従事します。

## 学芸員

(美術)

美術作品や資料の収集・保管・展示・調査研究・普及教育等の業務に従事します。

## 看護師・准看護師

(幼児教育・保育施設)

市立幼稚園、市立保育園又は市立認定こども園で(准)看護師の業務等(園児の健康管理、保健衛生指導に係る対応等)に従事します。

## 看護師

(豊田中央病院)

市立豊田中央病院での看護師業務に従事します。

## 介護支援専門員

介護サービス事業所や市民からの問合せ・相談などの対応、介護サービス事業所に対する運営指導、ケアプラン点検等の業務に従事します。

## 介護認定調査員

要介護認定調査及び介護認定審査会業務(審査会資料精査など審査会開催に係る庶務)等に従事します。

## 幼稚園教諭・保育士

市立幼稚園、市立保育園又は市立認定こども園での教育・保育業務に従事します。

## 環境整備員

ごみの収集、運搬及び処分作業等の業務に従事します。

## 消防吏員

消火・救急・救助等の警防業務、火災予防業務、その他防火指導等の消防業務全般に従事します。





01



## 行政

総合政策部 共創イノベーション課  
2016年度入庁

先輩からの  
メッセージ

### どのようなお仕事をしていますか？

行政と民間とが共に取り組み、新たな価値を創造する「公民共創」を旗印に、主にリノベーションまちづくりや移住・定住施策の立案・推進、あるかぼーと・唐戸エリアのまちづくりに取り組んでいます。

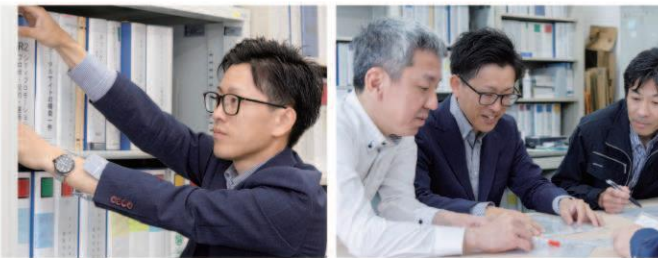
### 職場の雰囲気はいかがですか？

民間の方とコミュニケーションをとる機会が多くあり、活気があってとても賑やかな職場です。協議机が近いことで、担当外の内容も自然と共有できるので、課内のコミュニケーションが取りやすく、やりがいがある風通しのいい職場だと感じています。



### 働く前と実際に入庁してどうでしたか？

事務作業や窓口業務だけでなく、部署毎に様々な業務があり、市民の皆さまや民間事業者の方々との交流も多くあるので、刺激的でやりがいもあり、いろんなことを幅広く経験したい方にはぴったりだと思います。



02



## 行政

総務部 防災危機管理課  
2020年度入庁

先輩からの  
メッセージ



### どのようなお仕事をしていますか？

出前講座で防災に関するお話をしたり、災害による被害を最小限にするための計画の策定や体制づくりをしています。災害時には緊急速報メールや防災メール、SNS等を通じて避難情報を発令し、市民の生命・財産を守るための情報発信もしています。

### 職場の雰囲気はいかがですか？

災害対応等、職員一丸となって対応することが多い職場ですので、コミュニケーションがよくとれた雰囲気の良い職場です。年度初めの忙しい時期にパパ育休を取得しましたが、職員の方が私の業務を分担して対応してくださり、安心して育児に専念することができました。

### 志望された動機を教えてください！

就職を機に地元下関を離れ、別の自治体で勤務をしていましたが、自然豊かな住み慣れた土地で子育てをしたいと思い下関にUターンすることを決めました。これまで培ってきた経験を活かして下関市に貢献できればと思い志望しました。





03



## 行政

こども未来部 子育て政策課  
2021年度入庁

### どのようなお仕事をしていますか？

お子さん達が安心して楽しく遊べる児童館づくりとして、施設の修繕や新しい遊具の購入を行っています。令和5年度は、大型遊具の設置も行いました。また、病気のお子さんを預けることができる病児保育所では、ネットで簡単に予約ができるサービスの導入も行いました。

### 志望された動機を教えてください！

大学生や社会人での数年を、下関市を離れて経験したことから、やっぱり地元で働き・暮らしていきたいという気持ちが芽生えました。その中で、仕事を通して下関市に恩返しをしていきたいと思い志望しました。

先輩からの  
メッセージ

### 志望者に向けて一言を！

市役所での業務は、直接的もしくは間接的に市民の皆さまと繋がっており、生の声を直接伺うことができます。業務の見直しや手続きの簡略化等を通して、その声に応えていくことが大切であり、成果を身近に感じることができる点がやりがいであると思います。

04



## 行政

産業振興部 産業振興課  
2022年度入庁

先輩からの  
メッセージ

### どのようなお仕事をしていますか？

商工業の振興を図るため、創業支援、中小企業の資金繰り支援、地場産業の育成などを行っています。その中でも私は、様々な事業者や関係機関と連携し、中心市街地や商店街の活性化に係る業務に取り組んでいます。

### 志望された動機を教えてください！

大学卒業後、県外の経済団体で中小企業事業者の経営支援に取り組んでいました。事業者を支援する中で、社会的問題を目の当たりにし、地元の下関に戻って、複合的に地域課題の解決に携わる仕事がしたいと思うようになったことがきっかけです。

### 志望者に向けて一言を！

私は、職務経験を経て移住定住促進枠で入庁しました。転職を機に下関に戻ってきて、改めて良さを再発見するとともに、今の仕事にやりがいを感じています。就職・転職を考えている皆さん、より良い下関を創るために一緒に働いてみませんか！





## 行政

観光スポーツ文化部 観光政策課  
2012年度入庁

先輩からの  
メッセージ

### どのようなお仕事をしていますか？

下関を代表する観光イベント「しものせき海峡まつり」や「馬関まつり」を円滑に開催できるよう、実行委員会の皆さんとの会議のセッティングや関係機関への申請事務、イベントの広報・周知等の業務を主に担当しています。

### 職場の雰囲気はいかがですか？

業務を円滑に進めていくためのミーティング等を定期的に行っています。突発的な案件が生じた際にも、報告・連絡・相談を通じて、チームとして課題を共有し、解決できる風通しの良い職場環境だと感じています。



### 志望者に向けて一言を！

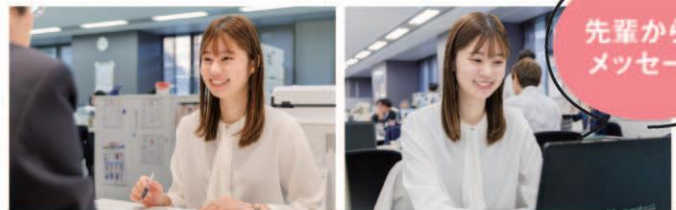
市役所の業務内容は多岐に渡りますが、いずれの部署においても、業務を通じて得られた経験や人とのご縁は、かけがえのない財産になると思います。皆さんと一緒に仕事ができることを心待ちにしています。



## 行政

観光スポーツ文化部 スポーツ振興課  
2023年度入庁

先輩からの  
メッセージ



### どのようなお仕事をしていますか？

大規模スポーツ大会の招致や下関市を中心に活動するプロスポーツチームの支援等を行っています。市民が豊かなスポーツライフを創造するうえで欠かすことのできない「する」「みる」「ささえる」といった視点を重視し、多様なスポーツ行政を推進しています。

### 職場の雰囲気はいかがですか？

入庁1年目から積極的に挑戦する機会を与えてくださり、職員としての成長を後押ししてくれるような職場です。また、上司の的確なアドバイスのおかげで仕事での経験が学びにも繋がっています。

### 職員としての将来の目標を教えてください！

状況を的確に判断し、何事にも臨機応変に対応する力を身に付けたいです。そのために、前例に倣った進め方ではなく、常に自分で考えながら業務に取り組み、経験に基づく豊富な知識を持った職員になりたいです。



07



## 行政

教育部 学校保健給食課  
2022年度入庁

### どのようなお仕事をしていますか？

児童生徒等・教育関係職員の健康の保持増進のため、学校の保健に関する業務を行っています。具体的には、子どもたちや教職員が受診する健康診断を実施するための契約事務や会場準備、実施状況の確認に赴きます。

### 志望された動機を教えてください！

下関市で生まれ育ちましたが、就職を機に県外で過ごしました。前職も地方公務員の行政職として地域住民に寄り添う仕事にやりがいを感じていましたが、故郷である下関市に貢献したいと思い、前職の経験も活かせると考え志望しました。

先輩からの  
メッセージ

### 働く前と実際に入庁してどうでしたか？

入庁前と比べ下関市を市民の皆さまにとってより愛着のある街にしたいという思いが大きくなりました。配属が教育部に決まり、子ども達の笑顔近くで見て、下関の学校で安心安全な学校生活を送り、郷土愛を感じてもらいたいと思います。

08



## 行政

上下水道局 総務課  
2018年度入庁

先輩からの  
メッセージ

### どのようなお仕事をしていますか？

下関市にお住まいの方、お勤めの方、観光客、ペットなど皆さまの生活に欠かせないライフラインである水道・下水道。安定的に安全に安心してお使いいただきたいと日夜頑張る職員を支えることが私の仕事です。健康や勤務管理など、職員の推し活といえる仕事です。

### 志望された動機を教えてください！

学生時代を過ごしたまちで働こうと京都市役所へ。広報在籍時にはチーム全体で榮譽ある賞をいただくなど活気ある日々の中、地元・下関で家族と過ごしたい、でもきっかけがないと思い続けていた時、移住定住促進枠の採用試験を知り一念発起しました。

### 働く前と実際に入庁してどうでしたか？

転職前も転職後も、上司や同僚、関係企業の方々が一歩でも前へと頑張る姿を見る機会が多いです。課題やアプローチは違っても、その姿があること、その姿を見て頑張ろうと思えるのはどんな環境でも変わらないなと実感中です。





## 土木

建設部 道路河川建設課  
2023年度入庁

先輩からの  
メッセージ



### どのようなお仕事をしていますか？

道路や河川に関する公共工事の設計・積算や現場の監督業務に従事しています。具体的には、測量機器を用いた現地測量、CAD図面作成、工事業者や建設コンサルタントとの打ち合わせ、また市民から寄せられる要望対応等、様々な業務に携わっています。

### 職場の雰囲気はいかがですか？

気さくで親しみやすい方が多く、同じ課や係でなくとも誰にでも相談できる仲の良い環境だと感じています。また、現在勤務している本庁舎はピカピカの新築で働きやすく快適な職場環境だと思います。



### 働く前と実際に入庁してどうでしたか？

定時退庁、土日休み等のイメージを持っていました。実際に入庁してみて、災害時は通常業務に加えて災害対応があるなど、大変な仕事もありましたが、道路や河川の整備は市民の生活に直結していて、責任とやりがいのある仕事だと感じています。



## 建築

都市整備部 建築指導課  
2020年度入庁

先輩からの  
メッセージ



### どのようなお仕事をしていますか？

着工前の建築物の設計内容に対する審査や、完成した建築物の完了検査を行っています。建築基準法や関係法令、条例など、建物に対する様々なルールに基づき、審査や検査を行います。また、各届出の審査や、窓口での相談対応もしています。

### 職場の雰囲気はいかがですか？

仕事を楽しんでいる職場です。専門用語が飛び交い覚えることがたくさんありますが、先輩、上司に手厚くフォローしていただき、日々勉強しながら仕事ができます。誰にでも相談しやすく明るい雰囲気の仕事ができます。

### 志望者に向けて一言を！

建築基準法は、解釈や判断が難しいですが、設計者や市民の方々へ正しく説明ができるように理解したときに法令の大切さを学ぶことができます。また、審査や検査を行った建物が市内のまちなみを形成していく過程をみることができ、建築技師としてのやりがいを感じます。



11



## 電気

建設部 公共建築課  
2018年度入庁

### どのようなお仕事をしていますか？

公共施設の電気設備の設計と工事監理を行っています。建物の用途やデザインに合わせて照明や機器の配置を検討し、現場では関係業者と工事が円滑に進むように協力しながら何度も打合せをして思いを形にしていきます。

### 働く前と実際に入庁してどうでしたか？

設計は委託しているものだと思ってましたが、下関市は大半を自分たちで調査して設計をしていることに驚きました。専門的な知識が必要になるので、周りの仲間や上司、関連業者に教わるなどして、日々自己研鑽が求められます。



先輩からの  
メッセージ



### 志望者に向けて一言を！

電気という専門職として自分の強みを活かして一緒に働いてみませんか？一言に電気といっても様々な働き方があります。構想する・創造する・存続させる、共にアイデアを出し合って下関市の未来をつくっていきましょう！

12



## 機械

建設部 公共建築課  
2017年度入庁



先輩からの  
メッセージ



### どのようなお仕事をしていますか？

公共施設を安全に快適に利用していただくために、施設担当課と建物の新築や改修工事の打合せを行い、設計図面の作成や工事監理を行っています。その中で私は、機械設備係として施設の空調設備や給排水設備の整備を担当しています。

### 職場の雰囲気はいかがですか？

若手職員が多く、活気溢れる職場です。困ったことがあれば、上司や先輩職員も親身になって相談に乗ってくれます。また、有給休暇や子の看護休暇も取得しやすいため、自分のペースで業務に取り組むことができます。

### 志望者に向けて一言を！

志望するにあたって、不安なことがあると思いますので、まずは下関市役所に足を運んでいただいて、職員の働く様子を見てもらえたらと思います。いつか皆さんと一緒に仕事ができれば嬉しいです。





13



## 薬学

保健部 保健医療政策課  
2019年度入庁

先輩からの  
メッセージ

### どのようなお仕事をしていますか？

薬事監視員として薬機法に基づいた薬局やドラッグストアなどの許認可に係る相談・書類の受付や監視指導業務が主ですが、医療法に基づいた病院や診療所への立入検査等も行っています。また、薬物乱用防止に係る啓発活動の企画・参加も行っています。

### 志望された動機を教えてください！

大学で新規医薬品の開発に係る研究に携わっていましたが、実際に対象となる患者等が見えずモチベーションが下がっていたタイミングで行政における薬学に関わる業務について知り、実際に事業者と顔を合わせ、患者の顔を思い浮かべながら行政面から医療を支える業務に就きたいと考え、志望しました。



### 働く前と実際に入庁してどうでしたか？

働く前はルーティンワークばかりかと思っていましたが、実際に入庁すると、昨今の社会情勢により法律の改正があるだけでなく、多様な勤務形態が生じており、適切に法律を理解した上で事業者への指導や相談対応を行う等日々自己研鑽を行いながら柔軟に考える業務も多く、やりがいを感じています。

14



## 林業

農林水産振興部 農林水産整備課  
2020年度入庁

先輩からの  
メッセージ



### どのようなお仕事をしていますか？

市が管理している森林の整備や林道の維持管理業務のほか、下関産農林水産物の販路拡大に向けた事業を行っています。時には現場作業にあたる森林組合の方々と一緒に山に入ることもあり、自然に触れる機会が多い仕事です。

### 職場の雰囲気はいかがですか？

現場に出ることが多い部署のせいか元気で活発な職員が多く、とても賑やかな職場です。上司も後輩も優しい方が多いので相談にも気軽に応じてくださり、立場に関係なくお互いに協力し合いながら働ける環境だと感じています。

### 志望者に向けて一言を！

市役所の仕事は幅広いので、これまでの専門分野に限らず市民の生活を支える様々な業務に挑戦できることが大きな魅力だと思います。自然豊かな下関市で一緒に働いてみませんか。皆さんと出会えることを心待ちにしています!!





15



## 保健師

保健部 下関市立山陽保健センター  
2023年度入庁

### どのようなお仕事をしていますか？

保健センターで、赤ちゃんから高齢者まで幅広い世代の地域の皆さんの健康づくりをサポートしています。母子保健では幼児健診や家庭訪問、子育てに関する教室等の実施。成人保健では特定保健指導や地域の集いの場への健康教育等を行っています。

### 職場の雰囲気はいかがですか？

保健師業務の専門性や幅広さをより実感するなかで、日々精進しているところですが、悩むことや困ったことは、気軽に先輩方が相談に乗ってくださるので安心して業務に取り組める環境があります。

先輩からの  
メッセージ

### 志望された動機を教えてください！

学生実習の経験から、住民の健康を支えることで安心して暮らすことができる地域づくりに携わりたいと考え保健師を志しました。下関市は中核市のため、保健センターの業務だけでなく、保健所の業務など幅広い経験を積めることに魅力を感じ志望しました。

16



## 学芸員（美術）

下関市立美術館  
2019年度入庁

先輩からの  
メッセージ

### どのようなお仕事をしていますか？

美術作品の収集や保管、展示をめぐる業務に従事しています。展示会の開催に当たっては、かなり大変な勤務が続くこともありますが、それも学芸員の仕事の楽しみでもあります。地域と関連の深い美術家を中心に作品を収集し、調査研究をすすめ、その成果を分かりやすく紹介することも大切にしています。

### 志望された動機を教えてください！

西洋美術史を専攻した学生時代から学芸員を志望してきましたが、当時も今も学芸員は狭き門。出版社の編集、学校職員などを経て、下関市立美術館にたどり着きました。学芸員は業務内容が幅広く、それぞれの職歴で身に付けたことが案外役立っています。

### 職員としての将来の目標を教えてください！

地方都市の公立美術館として、いかに存在意義を発揮できるか。時代の要請に即して変化していくべき側面と、作品の保全など、あくまで原則を守るべき側面があります。それらのバランスを見極め、いかに業務に落とし込むか。難しいですが、やりがいのあるテーマです。





## 看護師

下関市立豊田中央病院看護部  
2018年度入庁

先輩からの  
メッセージ

### どのようなお仕事をしていますか？

医師の診察・指示のもとで、診療や治療の補助を行ったり、病気やケガなどで不自由な生活を送る患者さんに対して、患者さんが安全・安楽に過ごせるよう排泄や食事介助などの看護を行っています。

### 職場の雰囲気はいかがですか？

患者さんとの関わりだけでなく、会議への参加やスタッフ間での情報交換などもあり、とても忙しいですが、スタッフ間の強い連携力で乗り越えられます！優しい先輩方に囲まれており、プライベートでは食事にも行ったりするほど温かい雰囲気です。



### 志望者に向けて一言を！

医療・看護の面から市民の皆さまを支えることができます。興味がある方はお話だけでも聞きに来てください。皆さんと豊田中央病院と一緒に働けるとうれいす！



## 幼稚園教諭・保育士

こども未来部 下関市立西市こども園  
2022年度入庁

先輩からの  
メッセージ



### どのようなお仕事をしていますか？

3歳児の担任をしています。温かい雰囲気の中で多くの方々のサポートをいただきながら、毎日子ども達が笑顔で過ごせるように努めています。子どもの気持ちを大切に、楽しい保育活動に取り組んでいます。

### 志望された動機を教えてください！

お世話になった母園の先生方がとても優しく、身体の弱かった私を親身になって保育してくださったのを覚えており、保育の道に進もうと思いました。そして生まれ育った街で社会貢献をしたいと考え、地元である下関に就職しました。

### 志望者に向けて一言を！

子ども達と一緒に喜んだり、成長できたりする素敵な仕事だと感じます。仕事を決める時には不安もあると思いますが、たくさん悩んで悔いが残らないようにしてください。一緒に仕事ができることを楽しみにしています！





19



## 環境整備員

環境部 クリーン推進課  
2022年度入庁

先輩からの  
メッセージ

### どのようなお仕事をしていますか？

主な業務内容は一般家庭ごみの収集作業です。月、火、木、金曜日に燃やせるゴミ、水曜日に古紙の収集を行っています。また、収集コースの作成やステーションごとの数量調査を定期的に行うことで日々の収集作業を滞りなく行えるようにしています。

### 職場の雰囲気はいかがですか？

各グループごとに2人1組で行う現場作業で日頃から相談、意見を出し合いながら収集作業にあたっています。その為、困った時や悩んでいる時は諸先輩方がいつも相談に乗ってくださるので働きやすい職場です。



### 志望者に向けて一言を！

一般家庭ごみの収集という市民の皆さまに深く関わっている業務であり、市民生活を支え街を綺麗にする仕事なので、やりがいのある業務だと思います。



20



## 消防吏員

消防局 中央消防署  
2023年度入庁

先輩からの  
メッセージ

### どのようなお仕事をしていますか？

災害が発生した際には現場に出動し消火や救助活動を行うほか、災害を未然に防ぐための予防業務も行っています。また、救急業務では、患者に応急処置を行い病院に搬送する救急出動のほか、市民への応急手当の指導を行っています。現場で上手く対応できるよう日々訓練に励んでいます。

### 働く前と実際に入庁してどうでしたか？

現場での活動が主だと思っていましたが、事務作業も一定量あることに驚きました。防火査察では建物に消防用の設備が正しく設置され、且つ適正に使用できるかを確認し指導を行っています。また、道路工事など様々な届出書類の処理も行っており、すべての届出には理由があって災害時の消防活動などに関係する重要な仕事だと気づきました。

### 職員としての将来の目標を教えてください！

私は救急救命士の資格を持っています。憧れである救急救命士として市民の皆さまの力となれることが現在の目標です。職場には多くの経験や知識を持った先輩方がおり、頼もしく、日々の成長を実感しています。







# Office 本庁舎紹介



エントランス



下関市の本庁舎は、西棟は2015年、東棟は2020年にオープンした新しい庁舎で、多くの職員がここで働いています。立地も良く、高層階の執務室からは関門海峡が眺望できるため、行き交う船を見ながら海峡のまちを実感できます。また、職員の憩いのスペースとして、暖かな照明を基調とした「食堂」、お弁当やお菓子、お土産物など品揃えが豊富な「売店」、緑の芝生にウッドデッキが特徴の「屋上庭園」があり、職員や来庁者の方々に広く利用されています。正面玄関を出ると、目の前に広がる「市民広場」には、カフェが併設されており、ランチなど職員の癒やしの場となっています。時折、キッチンカーの出店やマルシェの開催などもあるので、これもお昼休みの楽しみの一つです。



東棟



屋上庭園



西棟



食堂



売店



市民広場



2024年

# 職員募集スケジュール

令和6年度職員採用試験(令和7年度採用)の主な流れです。  
試験内容・スケジュール詳細につきましては試験案内で必ずご確認ください。

項目	上級試験 ●上級職(大卒) ●上級消防吏員 ●専門職	初級試験 ●初級職(高卒) ●初級消防吏員 ●専門職	移住定住促進枠 ●市外在住者で 採用後市内定住の者
募集職種	<ul style="list-style-type: none"> <li>●行政 ●土木 ●建築</li> <li>●電気 ●機械 ●薬学</li> <li>●林業 ●消防吏員</li> <li>●保健師 ●学芸員(美術)</li> </ul>	<ul style="list-style-type: none"> <li>●行政 ●土木 ●建築</li> <li>●電気 ●消防吏員</li> <li>●看護師・准看護師</li> <li>●看護師 ●介護支援専門員</li> <li>●介護認定調査員</li> <li>●幼稚園教諭・保育士</li> <li>●環境整備員</li> </ul>	●行政
募集期間	6月1日(土)～ 6月14日(金)	7月1日(月)～ 8月9日(金)	7月1日(月)～ 8月9日(金)
1次試験	7月14日(日)	9月22日(日)	9月21日(土)～ 9月30日(月) (テストセンター方式)
2次試験	8月中旬～下旬	10月下旬 (一部職種は10月下旬～11月上旬)	10月下旬
最終合格発表	9月中旬	11月中旬	11月中旬



問合せ先

下関市総務部職員課

☎083-231-1140

〒750-8521 山口県下関市南部町1-1  
MAIL: saiyo@city.shimonoseki.yamaguchi.jp

詳しくは  
コチラ

