

OPEN UP THE FUTURE 2026

あなたの力が
下関の未来を拓く...

OPEN UP THE FUTURE

柔軟性

変化を恐れず、多様な考え方や新しい環境を受け入れながら、最適な方法を見つけ出せる力。

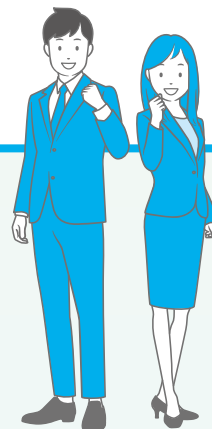
状況に応じて自らを変化させ、より良い結果を生み出す姿勢を大切にします。



挑戦する心

現状に満足せず、課題に真摯に向き合い、一步踏み出す勇気を持つ力。

地域の未来をより良くしたいという熱意を胸に、失敗を恐れず挑戦し続ける姿勢が、新しい可能性を広げます。



求める人材

責任感

自分の役割を理解し、最後までやり遂げようとする力。

組織や地域の一員としての自覚を持ち、信頼される行動を重ねることを大切にします。



行動力

考えるだけでなく、実際に行動に移せる力。

必要な一步を素早く踏み出し、周囲を巻き込みながら成果へとつなげる実行力を重視します。



市職員のやりがいと魅力



多くの方の暮らしを支え、地域に貢献できる!



様々な分野の仕事に携わることが自身の成長につながる!



たくさんの人と関わり、協力しながら仕事を行なうことができる!



街並み、施設、インフラ整備など、仕事が目に見え、形に残すことができる!



地域に根ざし安定の将来設計ができる!

職種紹介



電気

電気設備の設計、施工管理、維持管理等の業務に従事します。



農業

農業振興、農業に関する知識・技術の普及指導等の業務に従事します。



行政

市民窓口や経理事務、企画経営など、特定の部門に限らず広く行政事務全般の業務に従事します。



機械

機械設備の設計、施工管理、維持管理等の業務に従事します。



水産

水産振興、水産に関する知識・技術の普及指導等の業務に従事します。



土木

土木関係の設計、施工管理、施設の維持管理等の業務に従事します。



薬学

薬事に関する立入検査、食品、環境等に関する監視、指導、取締り等の業務に従事します。



保健師

母子・成人・精神保健に関する健康相談、健康教育、保健指導や感染症対策・難病対策・介護予防事業等の業務に従事します。



建築

建築指導、建築物の設計、施工管理、維持管理等の業務に従事します。



林業

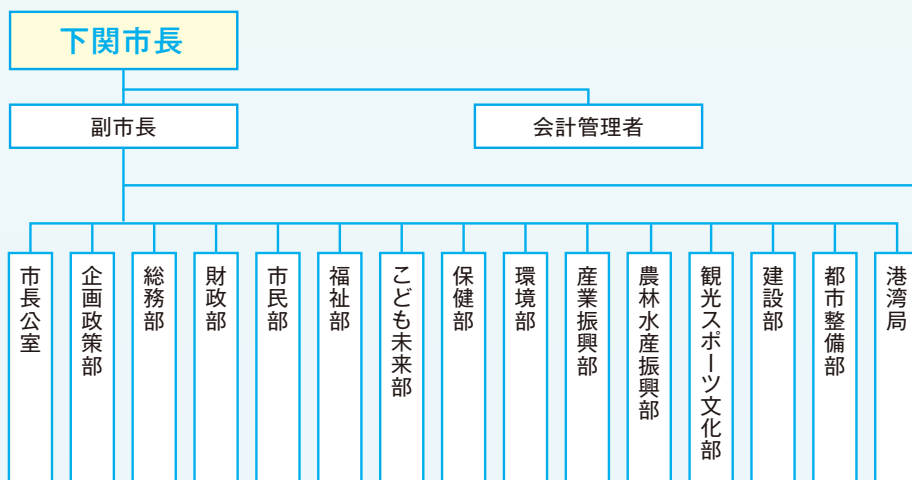
林業振興、林業に関する知識・技術の普及指導等の業務に従事します。



学芸員 (民俗学)

博物館業務・文化財保護業務に従事します。

組織案内





学芸員 (考古学)

博物館業務・文化財保護業務に従事します。



看護師 (豊田中央病院)

市立豊田中央病院での看護師業務に従事します。



司書

市立図書館での司書業務に従事します。



介護福祉士 (豊田中央病院)

市立豊田中央病院で主に病棟患者の介助業務や看護補助業務に従事します。



主任介護支援専門員

高齢者虐待防止や成年後見制度の活用を含む権利擁護施策の推進、地域包括支援センターの後方支援、医療介護連携の業務に従事します。



臨床検査技師

保健衛生、環境に係る試験・検査等の業務に従事します。



精神保健福祉相談員

精神保健福祉に関する相談、措置入院に関する対応、自殺対策、ひきこもり対策等の業務に従事します。



食品衛生監視員

食品衛生に関する監視指導・取締り等の業務に従事します。



幼稚園教諭・保育士

市立幼稚園、市立保育園又は市立認定こども園での教育・保育業務に従事します。



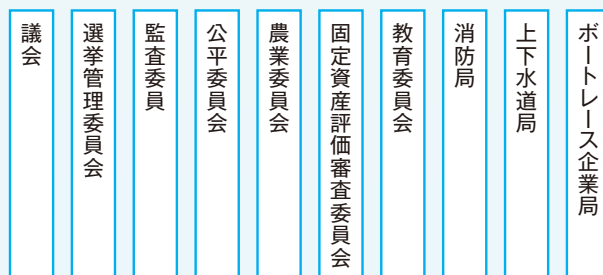
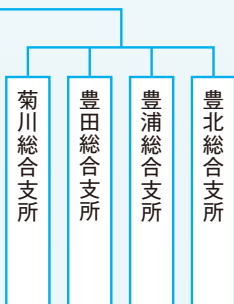
消防吏員

消火・救急・救助等の警防業務、火災予防業務、その他防火指導等の消防業務全般に従事します。



環境整備員

ごみの収集、運搬及び処分作業等の業務に従事します。



下関市役所には、左図のような部局があり、全体で100を超える課や室が配置されています。各部局が連携してさまざまな課題に取り組んでいます。

令和8年4月1日以降の組織体制



INTERVIEW



行政

財政部資産税課
2024年度入庁

01 一つ一つ誠実丁寧に



●仕事内容

- 1 土地・家屋・償却資産の調査
- 2 固定資産税の算定と通知
- 3 窓口・電話での相談対応

どのようなお仕事を
していますか？

丁寧にわかりやすい説明が
できるように心がけています。

Daily Schedule

- 8:30 始業・メールチェック
- 9:00 課税資料の精査
- 12:00 昼休み
- 13:00 窓口・電話対応
- 15:00 課税資料入力・
内容の点検
- 17:15 スケジュールの確認・
終業



窓口や電話での相談対応が中心ですが、必要に応じて
現地調査にも携わっています。税金の制度は複雑なた
め、一つ一つの事柄に誠実に向き合い、丁寧にわかりや
すい説明ができるように心がけています。市民の方々が
抱えている不安や疑問を解消できたときが何よりのやり
がいです。難しいことがあってもすぐに周りに相談できる
職場なので、安心して経験を重ねられます。一緒に下関
市役所で働きましょう!





INTERVIEW

土木

建設部道路河川建設課
2023年度入庁



02 インフラを守り、暮らしを支える

●仕事内容

- 1** 工事の発注、監督
- 2** 道路、河川の維持管理
- 3** 災害対応、復旧

どのようなお仕事を
していますか？

業者や職場の方々、
市民の方々とのこまめな
やりとりが必要です。

Daily Schedule

- 8:30 始業・メールチェック
- 9:00 積算・発注業務
- 12:00 昼休み
- 13:00 担当工事現地確認
- 15:00 上司へ相談
- 16:00 書類・資料作成
- 17:15 スケジュールの確認・
終業



日常の業務では主に、既存道路や河川の改良をするための、工事の積算・発注業務を担当しています。梅雨時期には大雨による災害が発生することがあるので、その対応や災害の復旧を行います。どの業務も業者や職場の方々、市民の方々とのこまめなやりとりが必要で、コミュニケーションが大事な仕事だと日々感じています。

03

人と街をつなぎ、
活気あるまちに



行政

産業振興部産業振興課
2025年度入庁



どのようなお仕事を
していますか？

産業振興課では、創業支援、地場産業の育成、中心市街地や商店街等の活性化に関する業務を行っています。私は、中心市街地活性化業務に携わっており、下関駅前の関係事業者等と協力して日々、駅前の活性化に励んでいます。

職場の雰囲気はいかがですか？

和気あいあいとしたコミュニケーションと、真剣に仕事に向かう姿が両立しているメリハリのある職場です。分からないことは、やり取りの中でしっかり教えていただきながら新しいことに挑戦する機会もいただいています。

志望者に向けて一言を！

市職員は、産業、観光、福祉、インフラ、環境など様々な面から下関市を支えています。大変なことも多いと思いますが、その分成果も目に見えるので、やりがいも大きいです。私たちと共に下関市の未来を創っていきませんか？

04

行政の信頼を
確かな事務で支える



行政

港湾局経営課
2025年度入庁



どのようなお仕事を
していますか？

港湾局全体の予算管理業務を行っています。過不足ない予算編成や予算残高の管理に加えて、不要な予算執行がないように局員に指導を行うなど、港湾局の予算が適切に執行されるように日々目を光らせています。

志望者に向けて一言を！

毎日が学びの連続で、忙しい時期もありますが、休暇制度も充実しており、ワークライフバランスを充実させやすいです。また、新規採用職員向けの研修内容が非常に充実しているため、社会人経験がなくても安心です。

職員としての将来の目標を教えてください！

なぜ公務員を目指したのかという初心を忘れることなく、今の自分の仕事が誰の役に立っているのか、なぜこの仕事を行う必要があるのかを常に考え、効率的・効果的に仕事を行っていきたくです。

建築

建設部公共建築課
2025年度入庁



どのようなお仕事を
していますか？

公共施設の新築や改修工事における建築設計及び工事監理を行っています。施設担当課の依頼を受け、要望に沿った設計を行い、工事中は関係業者と協議・調整を行いながら、工事が円滑に進むよう監理しています。

職場の雰囲気はいかがですか？

上司や先輩職員から話しかけてくれて働きやすい職場です。わからないことがあっても丁寧に教えてくれるので質問しやすい環境です。また、有給休暇も取得しやすく自分のペースで働くことができます。

志望者に向けて一言を！

技術職として専門的な知識が求められるため難しい仕事だと感じますが、学生時代学んでいたことが実際に現場で形になっていく過程を見ることができ、とても面白いです。皆さんと一緒に仕事ができることを心待ちにしています。

05

暮らしの舞台を
設計する



電気

建設部公共建築課
2025年度入庁



どのようなお仕事を
していますか？

電気設備の設計、工事管理をしています。設計は基準や専門用語などを調べる、上司に聞くなどして完成させます。設計の後は工事に入ります。業者の方と協力し、自分の設計が元に工事が進んでいくのでやりがいがあります。

志望された動機を教えてください！

地域を支える市役所職員という仕事に昔から憧れておりました。学生の頃に電気分野を学んでいたため、下関市の電気設備を守ることで、地域を支えたいと思い就職を志望しました。

働く前と実際に入庁してどうでしたか？

働く前までは、工事の管理が中心で設計は委託するものだと思っていました。しかし、実際は自分で調査し設計を行います。電気分野の知識を身につけ、設計に反映させることができるので日々成長を感じます。

06

確かな技術で
街を照らす





07

快適な公共空間を
技術でつくる



機械

建設部公共建築課
2021年度入庁



どのようなお仕事を
していますか？

各公共施設の所管課から建物の新築や改修等の工事依頼を受け、工事の設計図書の作成及び監理業務を行っています。その中でも給排水・衛生設備や空調・換気設備等の機械設備に関する業務を担当しています。

職場の雰囲気はいかがですか？

若手職員が多く活気がある職場です。専門的な内容が多いですが、わからないことがあれば先輩や上司が気軽に相談に乗ってくれます。しっかりとサポートしていただけるので積極的に仕事を行うことができます。

働く前と実際に入庁してどうでしたか？

入庁前に想像していたよりも専門的な仕事が多いと感じました。日々の仕事を行っていく中で様々な学びがあり、自らの成長を実感できます。また、自分が行った仕事の成果が目に見える形になるので、とてもやりがいがあります。



08

暮らしのそばで
健康を支える



保健師

保健部健康推進課
2022年度入庁



どのようなお仕事を
していますか？

保健師として地域の皆様の健康づくりをサポートする業務に携わっています。市の健康づくり計画として「ふくふく健康21」を掲げ、イベントを企画したり、関係団体と連携しながら、地域の皆様が健康に暮らせる街づくりに取り組んでいます。

職場の雰囲気はいかがですか？

若手職員が多く、明るく賑やかな職場です。日々の業務で困ることもありますが、先輩や上司が親身になって相談に乗ってくださるので、安心して働くことができます。女性が多く、産休や育休なども取得しやすいです。

志望者に向けて一言を！

中核市である下関市は保健所も設置しており、市町業務に加え保健所業務も行っています。保健師としての業務や配属先は多岐に渡るなので、幅広い経験とスキルアップができ、やりがいのある環境です。ぜひ、一緒に働きましょう！

看護師

下関市立
豊田中央病院看護部
2023年度入庁



どのようなお仕事を
していますか？

入院患者様を受け持ち、安全に入院生活を送り安心して治療が受けられるよう、環境を整えたり身の回りの援助を行っています。また患者様やご家族、他の職種とコミュニケーションを取りながら退院後の生活を見据えた看護ケアを提供しています。

職場の雰囲気はいかがですか？

私は現在子育て中ですが、急な休みに対する理解もあり、安心して働ける職場です。先輩方は明るく温かいため、相談しやすい事が助かっています。自然と声を掛け合える雰囲気があるのでスタッフみんなで力を合わせて仕事に取り組んでいます。

職員としての将来の目標を教えてください！

「豊田中央病院に相談しよう。受診しよう。」とっていただけるように優しく丁寧で安全な看護の提供をしていきたいです。地域の皆様が健康で元気に過ごせる事を目指して、信頼される看護師になりたいと思います。

09

一人ひとりに
確かな看護を



教員・保育士

下関市立中央子ども園
2023年度入庁



どのようなお仕事を
していますか？

将来に向けて、子どもがやりたいことを見つけ育ていけるように、興味・関心の種をまき、心の根っこを育てています。日々、「子どもの幸せ」をモットーに職員が連携して子どもを第一に考えた保育を行っています。

職場の雰囲気はいかがですか？

「子どもがいる」それだけで楽しく、癒され、面白い職場です！そして、職員同士は喜び合ったり、助け合ったりして、いつでも支え合えるところが誇らしいです。周りの先生方の学び続ける姿勢も刺激になります。

志望者に向けて一言を！

子どもにとってあそび=学びです。子どもが伸び伸びと過ごせる環境をつくり、一緒に楽しむことが子どものそばにいる保育者としてできることだと思います。子ども達の成長する姿を一緒に見守りませんか？

10

小さな成長が
大きな喜び





11 市民の暮らしを支え、
きれいなまちに

環境整備員

環境部クリーン推進課
2024年度入庁



どのようなお仕事を
していますか？

業務内容は一般家庭ごみの収集作業で、主に燃やせるごみ、資源を収集運搬しています。仕事を円滑に進めるため収集コースの作成やステーションごとの数量調整を定期的に行い、日々の作業を滞りなく行えるようにしています。

職場の雰囲気はいかがですか？

各グループごとに2人1組で行う現場作業で日頃から相談、意見を出し合いながら収集作業にあたっています。困った時や悩んでいるときは先輩方がいつも相談に乗ってくださるので働きやすい職場です。

志望者に向けて一言を！

一般家庭ごみの収集という市民の皆様に関わっている業務でとてもやりがいがあります。それに加え自分の時間をしっかり確保できるのでメリハリが付きやすく働きやすい職場です。



12 芸術と文化を
未来へつなぐ

学芸員

下関市立美術館
2025年度入庁



どのようなお仕事を
していますか？

作品資料の調査研究、展覧会の企画運営、普及活動などに携わっています。近ごろは広報担当としてSNSを活用した情報発信にも積極的に取り組んでいます。

職場の雰囲気はいかがですか？

上司や先輩へ気軽に相談できる、居心地のいい職場です。研究や事務のようなデスクワークだけでなく、展示の設営や施設の整備など身体を動かす作業もあります。市民の皆様と協働する機会も多く、日々やりがいを感じています。

志望者に向けて一言を！

下関市は美術館だけではなく、さまざまな領域を専門とする博物館施設があります。ぜひ関心のある施設へ訪問してみてください。下関の歴史文化を実物を通じて体感することで、自分が目指すべき職員像が浮かび上がってくるかもしれません。



INTERVIEW

消防

中央消防署
2024年度入庁

13 いかなる時も、 最前線で命と暮らしを守り抜く

●仕事内容

- 1 火災防ぎよ、救急搬送、
救助活動などの現場対応や、
出動に備えた地水理調査・訓練
- 2 建物の立入検査、
消防用設備の設置や点検・
維持管理に関する専門的な指導
- 3 救命講習や避難訓練の実施、
火災予防の呼びかけや
地域コミュニティとの連携



どのようなお仕事を
していますか？

最前線に立つ使命感と、
地域に貢献できることに
魅力を感じています。

災害現場での活動に加え、火災予防で未来の安心も創ります。熊本地震で芽生えた「人を救いたい」という強い想いが私の原点。最前線に立つ使命感と、仲間と成長しながら地域に貢献できることに魅力を感じています。性別を問わず、あなたも地域の安心を支える一員になりませんか？

Daily Schedule

(交替制勤務)

- 8:30 勤務交替・業務引継ぎ
- 8:45 車両・資器材点検
- 13:00 訓練
- 19:00 体力錬成
- 22:00 仮眠(出動待機)
- 翌8:30 勤務交替



Career Steps

経験を積み重ね、成長につなげる

異動はおおむね4～5年を目安に行い、一つの業務にしっかり取り組むことで専門性や実務力を身につけながら、段階的に経験の幅を広げていくことを基本としています。

また、自己申告制度により、希望する分野や将来のキャリアについて意向を伝えることが可能です。これまでの経験や適正、本人の意欲を踏まえ、組織全体のバランスと人材育成の観点から配置を行っています。



●仕事内容

- 1 証明発行等窓口業務
- 2 近隣自治体との連携業務・企画立案
- 3 地域福祉関係事務局業務・相談支援

北九州市への出向や自治体での経験を通じて、人との繋がりを広げ、改めて下関市の良さに気づく良い機会となりました。

現在は、地域福祉を支える民生委員・児童委員の事務局として、市民に寄り添い、「ありがとう」の言葉と笑顔が届く距離で働けることに大きなやりがいを感じています。

力
積
み
重
ね
た
経
験
が

行政

福祉部福祉政策課
2003年度入庁



異動歴

- 2003年 市民部市民サービス課
- 2014年 こども未来部こども育成課
- 2018年 北九州市役所派遣
- 2020年 観光スポーツ文化部観光政策課
- 2024年 福祉部福祉政策課



Staff Development

人材育成

最初の一步から、しっかりサポート

職員一人ひとりが、成長できるよう、組織全体で学びと挑戦を支えています。

成長段階に応じた多様な研修を通じて、実務力から視野の広がりまで職員の成長を総合的に支えています。

■階層別研修

段階に応じた学びで次のステップへ進む力を育てます。

- ・新規採用職員研修(前期、後期)
- ・若手職員研修
(採用1年目~3年目職員対象)
- ・採用5年目職員研修
- ・採用10年目職員研修など

■特別研修

個々の課題や関心に応じた研修を用意しています。自ら学ぶ意欲を後押しし、強みを伸ばす機会を提供しています。約300コースを受講可能なeラーニングを導入しており、スキルアップの向上をサポートします。

■部局研修

各部局の業務内容や課題に応じた研修を実施し、職務を効果的に進めるための知識を身につけます。

- ・生成AI・ローコードツール操作研修、伝わるデザイン研修など

■派遣研修

幅広い視野を身につけ、多様な経験を通じて成長できるよう派遣研修を行っています。

- ・国の機関、他地方公共団体、海外友好都市など



新たな挑戦は
自分を大きく成長させる

行政

経済産業省中小企業庁派遣
2021年度入庁



◎仕事内容

- 1 中小企業向け生産性向上補助金(IT導入補助金)の執行
- 2 中小企業の実業性向上に関する政策立案
- 3 全国の中小企業への現場視察およびヒアリング

中小企業庁は経済産業省の外局として、日本経済の屋台骨である中小企業の育成や発展、経営支援を行う行政機関であり、私は補助金に関する業務を担当しております。「未来に誇れる日本をつくる」という使命のもと、難しい課題に果敢に挑む国の職員皆さんの姿勢には、大きな刺激を受けています。出向先での毎日は、新しい出会いと学びの連続であり、自分を大きく成長させるかけがえのない機会です。挑戦するチャンスがあれば、ぜひ一步を踏み出してみてください。



Work-life balance

働き方、ワークライフバランス

勤務条件・福利厚生など

● 給料 (初任給)

大学卒業程度 **242,000円**

高校卒業程度 **213,100円**

※給与改定により増減することがあります。
※各人の経歴等によって異なります。
※原則年1回昇給します。

● 手当

給料のほかに扶養手当、住居手当、通勤手当、期末・勤勉手当等が支給されます。

● 標準勤務パターン

勤務日 月曜日～金曜日

勤務時間 8:30～17:15

(休憩12:00～13:00)

● 休暇等

土曜日・日曜日、祝日、年末年始(12月29日から1月3日)、年20日(1年目は15日)の年次有給休暇のほか夏期休暇(5日間)や結婚休暇(5日間)などの特別休暇、育児休業、介護休暇などがあります。また、勤続年数に応じてリフレッシュ休暇もあります。

● 福利厚生

定期健康診断のほか、がん検診、人間ドック助成やメンタルヘルス相談もあります。職員の満足度の向上や健康経営、スキルアップの促進を目的として、140万件以上のサービスを優待価格で利用できる総合福利厚生サービスを導入済みです。

● 奨学金返還支援補助金制度

新規採用者を対象とした奨学金返還支援補助金制度があります。

※詳しくは18ページをご覧ください。

職員一人ひとりが、安心して長く働ける職場へ

休暇の取得促進、働き方の見直し、妊娠・出産・育児との両立支援などを通じて、性別やライフステージに関わらず、能力を発揮できる組織を目指しています。

● 時間外勤務等の縮減

ノー残業デー(毎週水曜日)、全庁一斉退庁日(月1回)、勤務間インターバルの確保

月当たりの超過勤務時間(R6)

平均 **9.5時間** / 人



● 各種休暇等の取得促進

計画的な年次有給休暇の取得、休暇の連続取得の促進、育児や介護に従事する職員が、休暇を取得しやすい環境の整備

● 男性職員の育児に伴う休暇・休業の取得促進

年次有給休暇の取得状況(R6)

平均 **13.3日** / 人

育児休暇の取得状況(R6)

女性職員 **100%**

男性職員 **65.7%**



● 時差出勤の活用推進

● テレワークの推進

● デジタルツールの活用促進

(ローコードツール、生成AI、ビジネスチャットなど)

【出産に関する休暇制度】

● 妊産婦健康診査等休暇

妊娠中に健康診査等を受けるときに取得できる休暇で、健康診査等を受ける時間に加え、病院へ通院する時間も取得することができます。

● 産前休暇・産後休暇

出産予定日の8週間前～出産日の翌日から8週間取得できる休暇で、出産や出産後の母体の心身を回復するために取得できます。

● 妻の出産補助休暇

出産のための入院等の日～出産日の翌日から2週間の間に3日取得できる休暇で、出産の立会いや入院の付き添いなどの妻のサポートのために取得できます。



【育児に関連する休暇制度】

● 男性職員の育児参加休暇

出産予定日の8週間前～出産日の翌日から1年の間に5日取得できる休暇で、子供との育児の時間を確保することで、妻のサポートや子どもと大切な時間のために取得することができます。

● 子の看護等休暇

子どもが中学校を卒業する年度まで1年に5日(2人以上いる場合は10日)取得できる休暇で、子どもが病気をしたときの看病や入学式・卒業式のために取得できます。

● 育児休業

子どもが3歳になるまで取得できる休業で、男女ともに取得することができ、キャリアへの影響はありません。



【育児に関連する働き方】

● 育児短時間勤務

子どもが小学校に入学する前年度まで、男女問わず、育児のために4種類の短時間勤務パターンから選択することができます。育児と仕事を両立する働き方の中でも、より育児の時間を大切にしながら働きたいときに有用です。

● 部分休業

子どもが小学校に入学する前年度まで、男女問わず、30分単位で1日最大2時間まで育児のために短時間勤務をすることができます。育児と仕事を両立する働き方の中でも、育児の時間を確保しながら、仕事の時間も大切にしたいときに有用です。

【育児に関連する経済的補助】

● 育児休業中

育児休業をしているときは給与の支払いはありませんが、育児休業手当金(非課税)の支給があります。子どもの1歳の誕生日の前日まで支給されますが、保育園等に入園できないときは、最大2歳まで延長されます。

● 育児短時間勤務・部分休業中

育児短時間勤務や部分休業をしているときは、短時間勤務とした分給与が減額されますが、子どもの2歳の誕生日の前々日までは、育児時短勤務手当金(非課税)の支給があります。

採用流れ

採用試験案内公表 → WEB申込 → 1次試験 → 2次試験 → 内定 → 採用

採用試験案内

- 下関市職員採用サイトで公表します。

受験の申し込み

- 試験案内は、下関市職員採用サイトで取得できます。
- 受験の申し込みはインターネットによる方法となります。
スマートフォンやパソコンから受付期間内に申請してください。

第1次試験

- 試験区分ごとに試験種目は異なります。

第2次試験

- 試験区分ごとに試験種目は異なります。

内定～採用まで

- 採用に関わる各種手続きについて順次ご案内します。

職員採用試験スケジュール

下関市における例年の採用試験スケジュールです。

日程・試験区分・受験資格等の詳細は、下関市職員採用サイトをご確認ください。

多くの方の受験をお待ちしています。

項目	春試験	夏試験	秋試験
試験区分	●しものせきチャレンジ枠	<ul style="list-style-type: none"> ● 大学卒業程度 行政職／技術職／ 消防吏員 ● 専門職 	<ul style="list-style-type: none"> ● 高校卒業程度 行政職／技術職／ 消防吏員 ● 専門職 ● 一般行政 移住定住促進／障害者 ● 職務経験
申込受付	3月上旬～4月上旬	5月中旬～6月中旬	7月上旬～8月上旬
1次試験	4月中下旬	7月中旬	9月中旬
2次試験	5月中旬	8月中下旬	10月下旬
最終合格	6月上旬	9月中旬	11月中旬

Scholarship Repayment

奨学金返還支援補助金制度

大学等に進学する際に貸与型の補助対象奨学金を利用された方が、卒業後に市内に居住し、下関市役所または認定された登録企業へ就職し、市内事業所に勤務した場合、奨学金の実返還額（年額上限20万円）を就職2年目から5年間で最大100万円補助する制度です。

5年間で最大(年額20万円上限)

補助額 **100**万円



エントリー対象者

① 新卒者

大学等在学中
であること。



② 転入者

候補者申請時に30歳未満であり、3か月以上継続して市外に住民登録がある方で転入意向がある方又は転入後90日以内の方

③ 起業者

市特定創業支援等事業を利用して市内で起業する意向がある方

対象となる登録企業

- 市内に事業所がある中小企業者（※中小企業基本法第2条第1項）
- 市内に事業の本拠となる本社、本店、これらに類する事業所がある事業者
- 市内に事業所があり、市内の事業所に限定した採用を行う事業者
- 下関市役所

※いずれも以下の条件に適合すること。

- ・ 下関市暴力団排除条例（平成23年条例第42号）第2条第3号に規定する暴力団員等でないこと。
- ・ 風俗営業等の規制及び業務の適正化等に関する法律の関係法令に該当する事業を営む事業者でないこと。
- ・ 労働基準法、職業安定法、その他労働関係法令等に違反していないこと。
- ・ 市税の滞納がないこと。



Web申請、
制度内容の情報は
HPで公開中!

OPEN UP THE FUTURE 2026

下関市職員採用サイト



下関市職員採用
インスタグラム



問合せ先

下関市総務部職員課

Tel 083-231-1140

〒750-8521 山口県下関市南部町1-1

MAIL: saiyo@city.shimonoseki.yamaguchi.jp

2026年2月発行